

# Das Calbenser Blatt

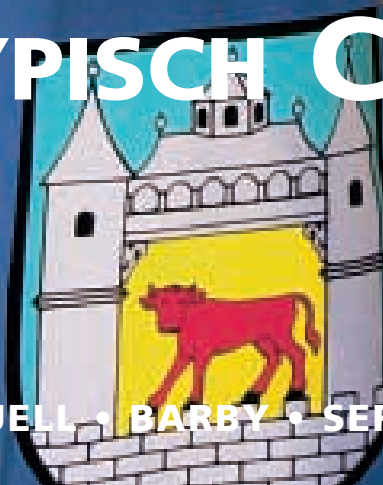
05

02

JOURNAL FÜR DIE STÄDTE CALBE, BARBY UND UMGEBUNG · 13. JAHRG.

**BÜRGERINITIATIVE  
„NEUBAU DER  
ORTSUMGEHUNG“  
GEGRÜNDET**

**EINLADUNG ZUM  
8. STRASSENFEST  
„TYPISCH CALBE“**



BERICHT • AKTUELL • BARBY • SERIE • INFORMATIV • GESUNDHEIT • TERMINE



**Juwelier Schütz**  
Ihr Fachhändler für schönen SCHMUCK und gute UHREN!

**Markt 1 - Calbe/Saale**  
Tel./Fax: 03 92 91/27 86  
juwelier-schuetz@t-online.de  
Inh. Dirk Herrmann




Ein ortsansässiges Unternehmen mit über 60-jähriger Berufserfahrung.

**Bestattungsinstitut  
Walter Karlstedt**

Erd-, Feuer- und Seebestattungen  
Tag und Nacht  
☎ (03 92 91) 22 82

39240 Calbe (Saale) - Schloßstraße 43 b



**Magdeburger Straße 77a**  
**Jetzt bei uns mit Badstudio**



**Ein Besuch lohnt sich.  
Geschäftszeiten**  
Montag - Freitag 7.00 - 18.00 Uhr  
Samstag 9.00 - 12.00 Uhr  
Telefon: (03 92 91) 27 88

<b>1 Titel</b>	<b>17 Serie</b>
<b>3 Anzeige</b>	Rund um den Kuhberg Teil 6
<b>4 Aktuell</b>	<b>18 Anzeige</b>
Gründung Papiermuseum A 14 Schilder stehen endlich	<b>19 Bericht</b>
<b>5 Anzeige</b>	„Alles in Butter“ Treffen der ehemaligen Gelatinewerker
<b>6 Informativ</b>	<b>20 Sport</b>
Thema Ortsumgehung Klassenfahrt der 9. Klasse	Kanu-Saison beginnt Erlebnisreiche Ferien
<b>7 Recht</b>	<b>21 Gesundheit</b>
Haftung des Geschäftsführers einer GmbH, Teil 2	Kinder - keine Reiseprofis...
<b>8 Barby</b>	<b>22 Anzeige</b>
Zauberhafte Mode	<b>23 Serie</b>
<b>9 Bericht</b>	Das Jahr des Hahns
Jugendtreffen der Gewerkschaft	<b>24 Termine</b>
<b>10 Informativ</b>	
Sanierung der St. Laurentii-Kirche	
<b>11 -14 Straßenfest</b>	
<b>15 Anzeige</b>	
<b>16 Aktuell</b>	
Neuer Bundeswegeplan Kriminaloberkommissar G. Buhle in Ruhestand	

Text Thomas Linßner

**Brumbyer Weg  
wird saniert**

Calbe. Ordnungsamtsleiter Rainer Schulze informierte die Mitglieder der Bürgerinitiative Brumbyer Weg über geplante Sanierungsmaßnahmen des Landesstraßenbauamtes.

Danach sollten im Zeitraum vom 19. August bis zum 27. September die Ortsdurchfahrt in Schwarz sowie der vielbefahrene Brumbyer Weg in Calbe mit einer Asphalttschicht überzogen werden. Welche Baustelle als erste begonnen wird, steht noch nicht fest. Wie im vergangenen Mai in Brumby praktiziert, werden zehn Zentimeter von der Oberfläche der Straßenabschnitte abgefräst und später asphaltiert. Über den Betonstößen wird eine Fliessschicht aufgebracht, um ein späteres „Durchschlagen“ der Fugen zu verhindern.

Der Brumbyer Weg, der 1984 aus militärischen Gründen zu einer Betonpiste ausgebaut wurde, weist ausgebröckelte Fugen auf. Besonders leere Lkw reißen die Leute aus dem Schlaf, lassen Glasvitrinen klirren, zerren an den Nerven. Die Anwohner fordern seit Monaten wenigstens die Einhaltung der Geschwindigkeitsbegrenzung sowie das Aufbringen einer Asphaltdecke. ■

**Impressum**

Das Calbenser Blatt - Journal für die Städte Calbe, Barby und Umgebung

Herausgeber: Cuno Verlag Calbe,  
Gewerbering West 27,  
39240 Calbe,  
Tel.: (03 92 91) 42 80  
Fax: (03 92 91) 4 28 28

Redaktionskollegium:

Marlies Rössing,  
Kristine Dimitz,  
Hans Herzog,  
Thomas Hochgräfe,  
Britta Kanis,  
Uwe Klamm,  
Thomas Linßner,  
Rosemarie Meinel,  
Hanns Schwachenwalde

Anzeigenverkauf:  
Grafisches Centrum Cuno

Satz und Druck:  
Grafisches Centrum Cuno

Für unverlangt eingesandte Texte und Fotos wird keine Gewähr übernommen. Die Redaktion behält sich die Kürzung von Leserbriefen vor. Für die Richtigkeit von Veranstaltungsterminen, Notdienst und Adressen wird keine Gewähr übernommen. Alle Texte und Fotos, vom Verlag gefertigte Anzeigen und Entwürfe sind urheberrechtlich geschützt. Die Übernahme und Verwendung bedarf der schriftlichen Genehmigung durch den Verleger.

Namentlich gekennzeichnete Beiträge spiegeln nicht unbedingt die Meinung des Verlages wider.

Redaktionsschluss für „Das Calbenser Blatt“ Ausgabe Juni 2002 ist **Dienstag, 4. Juni 2002.**

Alle danach eingehenden Manuskripte und Anzeigen können leider in dieser Ausgabe nicht berücksichtigt werden.

**www.AUTOHAUS-AN-DER-SAALE.de**

**CALBE**

# Lupo "Oxford"

**1,0l, 37kW (50 PS) 5-Gang**



eff. Jahreszins: **0,9 %**

35 monatl. Raten: **125,-**

Fahrzeugpreis: 10.700,-  
Anzahlung: 1.980,-  
Laufzeit: 36 Monate  
Schlussrate: 4.523,24  
bei 12.500 km / Jahr

Ein Angebot der Volkswagen Bank

**24 Stunden Notdienst**

**Tel. 03 92 91 / 43 00**

39240 Calbe - An der Hospitalstraße 12

**Über 200 Neu- und Gebrauchtwagen**

Finanzierung: VOLKSWAGEN BANK

Leasing: VOLKSWAGEN LEASING



**Ihr Volkswagenpartner in Calbe!**

Texte und Fotos Thomas Linßner

## Papiermuseumsverein soll gegründet werden

Calbe. Ende April trafen sich interessierte Calbenser Bürger, um auszuloten, was man zur Unterstützung der Saaleinsel-Bebauung für einen Beitrag leisten kann. Immerhin ist das Areal an der Saale von historischer Substanz – dort befindet sich eine 50 Meter lange Papiermaschine, die von der Pariser Weltausstellung 1891 stammen soll. Ziel ist es, ein Papiermuseum zu gründen, das durch einen Verein getragen wird. In der „Kleinen Villa“ am Fährweg kamen all jene zusammen, denen Calbes ehrgeizigstes Projekt am Herzen liegt. Um überhaupt etwas bewegen zu können, ist die Gründung eines Fördervereins vordringliches Ziel. Im Laufe des Abends tat sich eine Reihe von Fragen auf, die zum Teil nicht gleich beantwortet werden konnten. Reichen Kraft, organisatorische und finanzielle Mittel aus, eine solches Projekt über Jahre hinaus realisieren zu können? Ist eine Unterstützung des Arbeitsamtes möglich, denn nur mit Hilfe von ABM könnte

der Förderverein die seltene Papiermaschine restaurieren? Würde ein solches Museum überhaupt von der breiten Bevölkerungsmasse angenommen werden?

Man einigte sich prinzipiell erst einmal darauf, einen Verein zu gründen und ein Konzept zu erarbeiten.

Manfred Cuno und Fred Ihling vom Grafischen Centrum Cuno waren die einzigen Fachleute in Sachen Papier. Damit das Rad nicht zum zweiten Mal erfunden wird, legte Cuno einen ganzen Stapel von Prospekten auf den Tisch. Er und Ihling hatten sich zuvor im Papiermuseum von Bergisch Gladbach bei Köln informiert. Das dortige Rheinische Industriemuseum wurde im Sommer 1999 eröffnet. Dort werden Dinge präsentiert, die in direkter und indirekter Weise mit Papier zu tun haben. So das mittelalterliche Handschöpfverfahren, wo der Papierbrei auf einem Sieb verteilt und danach von einem Gautscher auf Filztüchern abgedrückt wird. Heute

arbeiten die größten Maschinen mit Hochgeschwindigkeit von 2000 Metern pro Minute und produzieren Bahnbreiten von zehn Metern.

Bevor es zu einer formellen Vereinsgründung kommt, wollen die Stadt und Saaleinsel-Besitzer Wolfgang Bechtold eine Fahrt nach Bergisch Gladbach organisieren und sich bei Vertretern

des dortigen Technikmuseums Tipps holen.

Erst danach sollen weitere Schritte folgen. Fakt ist, dass die Initiative zur Gründung eines Vereins das A und O der musealen Nutzung der Saaleinsel ist. Deswegen sind Initiative, Tatkraft und weitere Mitstreiter erforderlich. Das „Calbenser Blatt“ wird weiter an diesem Thema dran bleiben. ■



Ende April traf man sich in der Villa am Fährweg, um weitere Schritte zur Gründung eines Papiermuseumsvereins auszuloten.

Text Bürgerinitiative

## Wir wollen eine Ortsumgehung

Calbe. Eine Bürgerinitiative für den Neubau der Ortsumgehungen für Calbe und Brumby hat sich am 22. Mai, in den Räumen der Fahrschule Denkert, in Calbe gegründet. „Seit Jahren reden wir darüber – ohne dass etwas passiert“, so Mario Kannegießer, der zum Sprecher gewählt wurde.

„Mit einer Ortsumgehung würden die Durchfahrten in Calbe und Brumby vom ständig steigenden Verkehr entlastet“, so Kannegießer weiter. Als erste Überlegungen schlägt die Bürgerinitiative eine Trassenführung vor, die beginnend in der Barbyer Straße, dann parallel zur Bahnlinie Calbe/Ost – Calbe/West, in Richtung Gewerbegebiet, zur Landstraße (L63) in Richtung Brumby führt. Die südliche Umgehung soll dann von der L63 zur Brückenstraße führen. Eine Ortsumgehung, so sind sich die Mitglieder der Bürgerinitiative einig, würde zur Entlastung der Hauptverkehrsadern, zur direkten Anbindung der Gewerbegebiete an die Umgehungs-

straße und zur Verkehrsberuhigung der Hospitalstraße am Krankenhaus führen. „Calbes Innenstadt leidet unter dem Gestank und dem Lärm des ständig wachsenden Verkehrs“, stellt Kannegießer fest und fordert das Land Sachsen-Anhalt auf, die Umgehungsstraße für Calbe in den prioritären Bedarf für das Landesstraßenkonzept aufzunehmen.

„Auf den Saaleausbau können wir hier verzichten. Die Gelder sollen lieber für sinnvolle Verkehrsprojekte wie unsere Ortsumgehung ausgegeben werden. Davon würden wir alle profitieren“, erklärt der Sprecher der Bürgerinitiative.

Zur Entwicklung gut durchdachter Konzepte sind alle Calbenser, insbesondere die vom Straßenverkehr genervten Anwohner, aufgerufen, sich mit Vorschlägen und Anregungen an der Arbeit der Bürgerinitiative zu beteiligen. Zu erreichen ist die Bürgerinitiative über die email: CalbeSPD@aol.com oder die Tel.-Nr. 52698 sowie 2645. ■

## A 14 Schilder stehen endlich

Calbe. Anfang Mai wurden nun endlich zwei weitere touristische Hinweistafeln an der A 14 zwischen Magdeburg und Halle aufgestellt. Nach langem Hin und Her weisen die braun-weißen Schilder nun auf die „Rolandstadt Calbe (Saale)“ hin. Bürgermeister Peter Zunder ließ es sich nicht nehmen, bei der Montage dabei zu sein. Zufrieden konnte er feststellen, dass die Tafeln „sehr schön aussehen“. Bürgermeisters persönli-

ches Erscheinen an der lärmenden und regennassen Autobahn hatte seinen Grund. Der Vorgang, der bereits im Februar 2001 vom Bauausschuss der Stadt beraten wurde und Anfang März 2001 dem Autobahnamt vorlag, entwickelte sich beinahe zur unendlichen Geschichte (das „Calbenser Blatt“ berichtete).

Die endgültige Variante ähnelt nun der zuerst abgeschmetterten, nur der Roland fehlt. ■





# Wecken Sie Ihren Freiheitsdrang - Audi TT Roadster -



## UNSER HAUSANGEBOT:

Audi TT Roadster, 110 kW (149 PS)/1781 ccm, Steppengras Perseff., 010.807 km, ABS, ASR, Außenspiegel, beide elektr. verstellbar + heizbar, Außentemperatur-Anzeige, EDS, ESP, Ellipsoidscheinwerfer, Fensterheber elektrisch vorn, Frontscheibe mit Bandfilter oben, Getriebe 5-Gang, Heckspoiler, Karosserie 2-türig, Lenkrad (Sport/Leder), Lenksäule (Lenkrad) höhenverstellbar, Motor 1,8 Ltr. - 110 kW 20 V Turbo KAT (AUM) Nebelscheinwerfer integriert, Scheibenwaschdüsen heizbar, Seiten-Airbag vorn, Servolenkung, Sitze vorn höhenverstellbar, Sportsitze, Wärmeschutzverglasung grün getönt, Wegfahrsperre (elektronisch), Zentralverriegelung mit Fernbedienung

### Sonderausstattung:

*Innenausstattung:* Leder, Perleffekt-Lackierung, Sitzheizung vorn, Windschott (Glas), elektr. versenkbar

### Zusatzausstattung:

Aluräder 7J x 17, Cass.-Radio Concert

**25.450,- EUR** (incl. 3.510,34 EUR MwSt.)

## Bei uns zu haben als:

- ▶ **Hausangebot\*:** 25.450,- Euro (21% unter Neupreis)
- ▶ **Neupreis\*:** 32.185,- Euro
- ▶ **Leasing\*:** Leasingsonderzahlung: 10.000,- Euro  
42 Monate Laufzeit, inkl. 10.000 km/jährl.  
monatl. Rate: 129,- Euro
- ▶ **Finanzierung\*:** Anzahlung von 12.725,- Euro;  
monatl. Rate: 220,80 Euro;  
7,9 % eff. Jahreszins; Laufzeit: 72 Monate

\* = zzgl. Zulassungskosten



**Autodienst**  
**Schönebeck**



Am Stremmsgraben 5 · 39218 Schönebeck

Telefon: 0 39 28 / 78 33 · Telefax: 0 39 28 / 78 34 44

E-Mail: info@autodienst-schoenebeck.de · www.autodienst-schoenebeck.de

Öffnungszeiten: Mo - Fr: 7.00 – 19.00 Uhr, Sa: 8.00 – 12.00 Uhr, So: Schautag: 9.00 – 17.00 Uhr

Außerhalb der gesetzlichen Öffnungszeiten keine Beratung und kein Verkauf.

Text und Foto Thomas Linßner

## Weder Ortsumgehung noch Ampel

Calbe. Vor seiner Wahl zum neuen Bauminister Sachsen-Anhalts wollte sich Dr. Karl-Heinz Daehre, damals verkehrspolitischer Sprecher der CDU, auch weiter für Ortsumgehungen von Calbe und Brumby einsetzen.

Obwohl nach Verkehrszählungen fast 14000 Fahrzeuge täglich Calbe passieren, plante die alte SPD-Landesregierung keine Ortsumgehungen. Daehre hatte eine kleine Anfrage an die Landesregierung gerichtet, die von Verkehrsminister Jürgen Heyer (SPD) beantwortet wurde.

Die SPD-Landesregierung war nicht bereit, in Brumby eine Fußgängerampel einrichten zu lassen, obwohl auf der Landstraße 63 bei einer Verkehrszählung pro Tag etwa 7800 Pkw und 987 Schwerlasttransporter registriert worden seien. Daehre

wollte deshalb wissen, ob sie beabsichtige, nahe der Bushaltestelle eine Fußgängerampel installieren zu lassen. Von dort kam die Antwort: „Die Errichtung einer Fußgängersignalanlage ist gegenwärtig in Brumby nicht geplant.“

Die Prüfung zur Anlage eines Fußgängerüberweges werde unter Hinweis auf eine neue Richtlinie für die Anlage und Ausstattung von Fußgängerüberwegen zurzeit durchgeführt, stand in der Antwort aus dem Landesverkehrsministerium.

Seit Inbetriebnahme der A 14 hat sich die Fahrzeugdichte, die sich täglich auf den Weg zur Autobahnauffahrt durch den Ort wälzt, drastisch erhöht.

Nun bleibt abzuwarten, wie die neue CDU/FDP-Landesregierung mit diesem Problem umgeht. ■



Der Durchgangsverkehr hat in Calbe und Brumby deutlich zugenommen.

Text Thomas Hochgräfe

## Klassenfahrt der 9. Klasse

Calbe. In der Woche vom 22.04.-26.04.02 unternahm die neunte Klasse der Lessingschule ihre Klassenfahrt.

Am 22.04. um 9:30 Uhr sollte es losgehen und jeder freute sich tierisch darauf. Schließlich war es die erste Klassenfahrt nach drei Jahren. Nach fünf Stunden Fahrt und ein zwei Pausen wurden sie dann in Bad Blankenburg (Thüringer Wald), beim Hotel „Im Schwarzeck“ abgesetzt.

Nach dem Tasche-Schleppen wurden die Zimmer verteilt. Es gab jeweils 3-Bettzimmer und 2-Bettzimmer. Jedes war mit Fernseher und Telefon ausgestattet. Das Telefon wurde wohl am meisten genutzt, da es bei Telefongesprächen innerhalb der Gruppe vom Hotel bezahlt wurde.

Am ersten Tag erholten sich erstmal alle von den Strapazen der

Busfahrt, doch die darauffolgenden Tage sollten noch ein klein wenig anstrengender werden.

Neben den Besuchen der Feengrotten in Saalfeld und der Wartburg, wurde der Ausflug zum Badeland in Rudolstadt von Schülern wohl am besten benotet. Auch die Bowlingausflüge und das Billardspielen waren gut angekommen.

Am Donnerstag, dem Tag vor der Abfahrt, wurde dann von der Klasse aus eine Disco veranstaltet. Am Freitag war um 8:00 Uhr Abfahrt und gegen 14:00 Uhr waren sie wieder in Calbe. Bei dieser Gelegenheit möchte die Klasse unserer Klassenlehrerin Frau Weber für diese schöne Woche danken.

Auch bei dem Busfahrer von Alpatours möchten wir uns recht herzlich bedanken. ■

**Here comes the Sun!**

**Sonnengläser mit UV-Schutz**  
in Ihrer Sehstärke

**Um 2. Juni Ausstellungen  
„Historische Brillen“**

jetzt neue Farben zu **Aktionspreisen**

Wir informieren Sie gerne  
**WINKEL** 39240 Calbe (Saale) · Markt 9  
Tel. (03 92 91) 24 65

  
**OPTIK** Öffnungszeiten:  
Mo-Fr 8.30-13.00 Uhr  
14.00-18.00 Uhr

**optovision**  
GESELLSCHAFT FÜR MODERNE  
BRILLENGLAS-TECHNIK

Griechisches Restaurant und Biergarten

# HELLAS



ausreichende  
Parkplätze

Tel./ Fax (03 92 91) 7 85 55

Öffnungszeiten: Täglich von 11.30-14.30 Uhr und 17.30-00.00 Uhr

**Biergarten geöffnet**

0,3 l Bier - 1,60 EURO · Köstritzer 0,3 l - 1,70 EURO · 0,2 l Wein - 2,40 EURO

**Unsere Aktionstage (außer Feiertage)**

**Dienstag: Weinabend**

Für jeden Gast in Verbindung mit einem  
Hauptgericht **1 Glas Wein (0,2 l) gratis**

**Donnerstag: Gyros-Tag**

Auf alle Gyrosgerichte **10 % Rabatt**

**Sonntag: alle Kindergerichte zum halben Preis (bis 7 Jahre)**

• **Auf alle Gerichte außer Haus 10 % Rabatt**

Preisgünstige Mittagskarte ab 4,90 EURO

**Andere werden teurer, wir werden preiswerter.**

Preissenkung auf alle Speisen und Getränke.

**Schauen Sie rein und überzeugen Sie sich selbst!**

Griechisches Essen soll für uns  
bezahlbar bleiben.

**GUTSCHEIN**  
für mindestens 2 Personen  
**5 €**  
gilt nur in Verbindung mit Essen  
Außer Aktionstage

Text Paul Köhne

## Die Haftung des Geschäftsführers einer GmbH - Überblick **Teil 2**

Die Organisation des Unternehmens und die Aufstellung von Regeln sowie vor allem die Zuweisung von Aufgaben und Pflichten an die einzelnen Mitarbeiter zur Verwirklichung des Gegenstandes der Gesellschaft ist das eine, Kontrolle der Durchführung das andere. Er muss sich persönlich vergewissern, dass die Anordnungen befolgt werden. Versäumt der Geschäftsführer das, schuldet er der Gesellschaft Ersatz.

Organisation hat auch die Aufgabe, typische Risiken der Gesellschaft zu vermeiden oder sie jedenfalls offen zu legen. Das gilt im besonderen Maße für die Finanzierung der Gesellschaft und die damit verbundenen Ri-

siken. Deshalb ist auch eine Finanz- und Liquiditätsplanung erforderlich, die den Soll-Ist-Vergleich erlaubt und somit Finanzprobleme frühzeitig erkennbar macht.

Der Geschäftsführer unterliegt auch der Außenhaftung. Das sind die Fälle, bei denen der Geschäftsführer unmittelbar Dritten gegenüber persönlich haftet.

Der Geschäftsführer haftet persönlich für nicht abgeführte Lohnsteuer und nicht abgeführte Sozialabgaben.

Ebenso haftet der Geschäftsführer aus culpa in contrahendo (vorvertragliche Pflichtverletzung – Vertrauenstatbestand-) dann, wenn er im Zusammenhang mit Geschäftsabschlüssen das Vertrauen des Partners auch auf seine Person zieht. Typische Formulierungen hierfür sind: „ Sie können mir schon vertrauen“ oder „ sich doch auf mich verlassen“.

Der Geschäftsführer haftet persönlich, wenn er selbst in Zusammenhang mit seiner Unternehmensführung das absolut geschützte Recht eines Dritten (§ 823 Abs.1) BGB – geschützte Rechte sind insbesondere das Leben, der Körper, die Gesundheit, die Freiheit, das Eigentum, aber auch der Besitz oder ein Schutzgesetz im Sinne des § 823 Abs. 2 BGB.

Auch im Rahmen der Durchgriffshaftung haftet der Geschäftsführer persönlich, z.B.: bei Unterkapitalisierung, Vermögensvermischung, Verstoß gegen § 1 Abs. 1 des Gesetzes über die Sicherung der Bauforderungen (Baugeldverwendungspflicht). ■

### Kleinanzeigen

#### Vermiete

1 WE Nienburger Str. 108, ca. 46 m<sup>2</sup>, 2-R.-Wohg., Kalt 4,35 €/m<sup>2</sup> (Küche vorh., Stellplatz am Haus)

1 WE W.-Loewe-Str. 29, ca. 100 m<sup>2</sup>, 4-R.-Wohg., Kalt 4,35 €/m<sup>2</sup> (Stadtmitte)

2 WE Bahnhofstr. 12, ca. 63 m<sup>2</sup>, 2-R.-Wohg., Kalt 4,35 €/m<sup>2</sup>, (ruhige Lage, Stellplatz auf dem Hof)

B. Nebelung, Westwinkel 2, Calbe, Tel. 039291/71384



Nokia 3330

**1,-€<sup>1</sup>**

So klein und schon ein Tarif

**Vodafone-Sun**

4€ 95 monatl. Basispreis

+5€ monatl. Mindestumsatz<sup>2</sup>



<sup>1</sup> Gilt bei gleichzeitigem Abschluss eines Vodafone-Kundenvertrags mit 24-monatiger Laufzeit, einmaligem Anschlusspreis von 24,95 €, mtl. Basispreis (Vodafone-Sun: 4,95 € zzgl. 5 € mtl. Mindestumsatz, Vodafone-Fun, Vodafone-Classic und Vodafone-Premium: 9,95 € – 32,95 €), weitere tarif- und nutzungsabhängige Entgelte (z.B. für Standardgespräche ins dt. Festnetz: 0,09 €/Min. – 0,49 €/Min.). Siehe auch Ziff. 2. <sup>2</sup> Mindestumsatz wird angerechnet auf innerdeutsche Verbindungen, außer SMS sowie Sondernummern.

### TELEFONBAU OLAF MÜLLER

Für eine bessere Kommunikation



Vertrieb - Montage - Wartung

A.-Bebel-Str. 19 · 39240 Calbe  
Tel. (039291) - 448-0  
Fax (039291) - 448-40

Unsere Öffnungszeiten:  
Mo. - Fr. 9.00-13.00 Uhr  
14.00-18.00 Uhr

## Köhne·Heinrich·Fiedler

Rechtsanwälte

Cottbus · Hannover · Calbe

Ihr Ansprechpartner vor Ort ist

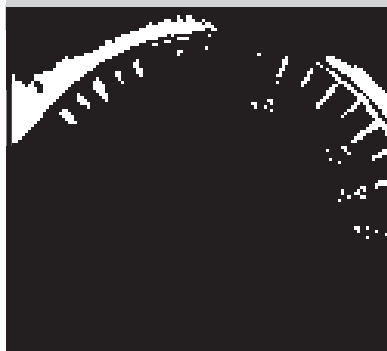
**Rechtsanwalt Paul Köhne** –  
zugelassen beim Oberlandesgericht Naumburg

mit den Tätigkeitsschwerpunkten

- Arbeitsrecht
- Verkehrs- und OWi-Recht
- Familienrecht
- Baurecht

August-Bebel-Straße 38  
39240 Calbe/Saale

Telefon 03 92 91 / 4 62 90  
Telefax 03 92 91 / 4 62 91



**Sehr wild:  
Das Auto.  
Halb so wild:  
Der Preis.**

SEAT Leon verschiedene Modelle mit Preisvorteilen bis zu 2.500 €.

Testen Sie unsere Fahrzeuge bei einer Probefahrt, inzwischen begutachten wir Ihr jetziges Fahrzeug und bieten einen fairen Preis.

Gemeinsam erarbeiten wir dann ein für Sie passendes Angebot – laufende Finanzierungen kein Problem.

Sie wollen sich von Ihrer sportlichen Seite zeigen? Dann am besten im neuen **Seat Leon Sondermodell Torrid** - der sieht nicht nur dynamisch aus, er fährt sich auch so. Egal, ob als kraftvoller **Diesel** (1,9 l TDI 81 kW (110 PS)) oder spritziger **Benziner** (1,6 l 16 V 77 kW (105 PS)): Der Leon Torrid bringt Sie in Fahrt. Mit einer **Top-Ausstattung** zum Preisvorteil\* von 1.700 €



**AUTOHAUS ZANDER**

Gewerbering West 24  
**39240 Calbe**  
Tel.: 03 92 91/4 42-0, 23 25  
Fax: 03 92 91/4 42 44

# FEUERSENGER

Schönebecker Fenster & Türen

Ihr zuverlässiger Partner für:

- Fenster und Türen
- Rollläden, Garagentore
- und vieles mehr

(Alte) Calbesche Straße 20 · 39218 Schönebeck  
Tel. (03928) 4 26 88 · Fax (03928) 4 26 89

Öffnungszeiten: Mo-Fr 9.30 - 18.00 Uhr



Wir sind drin!!!  
Surfen Sie doch mal vorbei.

[www.dr-loewe-apotheke.de](http://www.dr-loewe-apotheke.de)

- Notdienstplan • Unsere Serviceleistungen • 24h Medikamentenbestellung
- Internetshop für Diabetikerbedarf • interessante Links • wöchentlich aktuelle Gesundheitstipps und vieles mehr!!!

Wir sind für Sie da!!!

Dr. - Loewe - Apotheke  
Knut John

Magdeburger-Str. 105 / 39240 Calbe/Saale  
[www.dr-loewe-apotheke.de](http://www.dr-loewe-apotheke.de)



# SPORTBRILLEN

mit kurvigen Kunststoffgläsern – auch für extrem gebogene Sportbrillen



Passend für jede Sportbrillen-  
Fassung und in Ihrer Glasstärke.

Ob Indoor oder Outdoor –  
ob cool, flippig oder chic:  
Mit Sports by Rupp & Hubrach  
liegen Sie immer voll im Trend.



aus Kunststoff in Ihrer Glasstärke  
individuell für Ihre Brille berechnet  
mit Spezial-UV-Filter, versch. Farben, Tönungen, Kontrastfiltern

ab **179,- €** je Paar <sup>\*/+60/opt. 2.0</sup>

bei Ihrem Optiker in Calbe... **MENZOPTIC**  
Brillen Mode

August-Bebel-Str. 53 · 39240 Calbe · Telefon (039291) 7 34 44

Text und Fotos Thomas Linßner

## Die zauberhafte Mode des Ralf Schneider

Barby. „Frauen und Federn“ hieß die wahrhaft besondere Schau des Magdeburger Modedesigners, Schneiders und Malers Ralf Schneidewind, die im „Prinzeßchen“ als kleine Ausstellung und im Kunsthof Augustusgabe als „lebende Vernissage“ Mitte Mai aufgeführt wurde. Kunsthofchefin Katharina Zenker und ihr Team holten mit Schneidewind und seinen schönen Frauen einen Hauch der großen, weiten Modewelt in den Elbe-Saale-Winkel. Die Vorführung war von jener Exklusivität, wie man sie sonst nur an großstädtischen Kultur-Orten findet.

Die Kollektion des 29-jährigen Magdeburgers war zauberhaft und bewegte sich „am Rande des Tragbaren“, wie der Meister selber sagte. Eine in mystisches Schwarz gehüllte Schöne verblüffte durch ihren aparten Ausschnitt im Bereich der unteren Rückenpartie, so dass den Herren der Atem stockte.

Der Autodidakt Schneidewind machte zu Beginn der Veranstaltung keine großen Worte. „Es geht nicht um mich, es geht um die Kleider“, sagte er. Schneidewind ist ein Naturtalent. Er hat weder Schneider gelernt, noch an einer Hochschule Design studiert. Er hat nicht nur modische Einfälle, sondern auch Proportionen im Kopf, entwirft Modelle und Schnitte und näht.

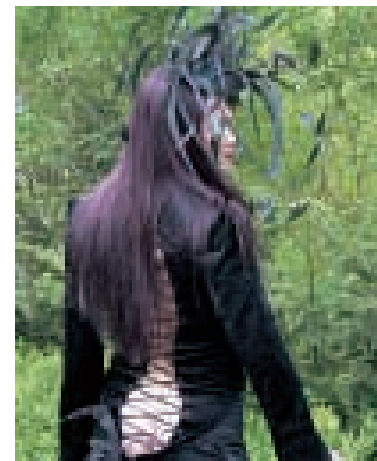
Der sympathische Modekünstler und Maler, für dessen Auftritte man in Magdeburger Kulturtempeln schnell mal 80 Euro berappen muß, ist total normal geblieben. Weil der Prophet im eigenen Lande aber offensichtlich nichts gilt, will er im Sommer nach Berlin gehen.

Für die neue Kreation suchte ein Freund von ihm tagelang im Hallenser Zoo Federn und Stachelschweinborsten. Letztere waren für ein Kleid, das den Kontinent Afrika darstellte. Nie wirkten diese Dinge aufgesetzt – Schneidewinds Kunst ist es, dass Frau, Kleid und Beiwerk zu einem Gesamtkunstwerk verschmelzen. Apropos, Kunst. Am Ende der Show enthüllten die Schönen eigene Abbildungen, die an der Galerie der Kunstscheune befestigt waren.

Schneidewind, der Autodidakt und Tausendsassa, hatte sie gemalt. Öl auf Acryl, fotorealistisch und bizarr. Zu sehen bis zum 2. Juni im Kunsthof und „Prinzeßchen“. ■



Der Magdeburger Modedesigner, Schneider und Maler Ralf Schneidewind.



Was für ein Einblick ...



Für das „Afrika-Kleid“ wurden echte Stachelschweinborsten gesucht.



Text und Fotos Thomas Linßner

# Jugendtreffen der Gewerkschaft auf dem Heger

Calbe. Es war ein riesiges Mammutprogramm, das der Vorbereitungsstab zu bewältigen hatte. Der Grund: Rund tausend junge Gewerkschaftler der IG Bauen-Agrar-Umwelt (IG BAU) trafen sich zu Pfingsten auf dem Calbener Heger zum zweiten Bundesjugendtreffen. Das Motto lautete: „Her mit dem schönen Leben“. Die Veranstaltung diente dazu, dass sich Azubis und junge Arbeitnehmer über ihren Beruf und ihren Alltag mit anderen Jugendlichen austauschen konnten.

Zum Begleitprogramm gehörten unter anderem Sportveranstaltungen, Wettkämpfe und Workshops; eine Liveband spielte und Diskotheken sorgten am Abend für Party-Stimmung.

Am Pfingstsonnabend hielt Bundesvorsitzender Klaus Wiesenhügel eine kämpferische Rede im Festzelt. Er forderte eine „gesamtgesellschaftliche Debatte über die Menschenwürde in der Arbeitsgemeinschaft und die

Verteilung des gemeinsam erwirtschafteten Reichtums“. In der laufenden Tarifrunde gehe es darum, mit höheren Löhnen,



Hunderte Zelte standen auf dem Heger.

Gehältern, Ausbildungsvergütungen die Inlandsnachfrage wieder anzukurbeln. Den Reichtum umverteilen heiße aber auch, betriebliche Ausbildungsplätze für alle Jugendlichen zu schaffen, nicht nur in den wirtschaftlichen starken Regionen. „Wer nicht ausbildet, muss zah-

len“, bekräftigte Wiesenhügel die Forderung nach einer Umlagefinanzierung. Dies gelte besonders für die neuen Bundesländer, wo mehr als 60 Prozent der Lehrlinge in außerbetrieblichen Ausbildungsverhältnissen ohne ausreichende tarifliche Vergütung „regelrecht ausgebeutet“ werden. Solche Kraftsätze lösten natürlich den Jubel der Anwesenden aus. „Nirgendwo wird lauter gejammert als in deutschen Chefetagen“, schimpfte der Vorsitzende mit dem Hinweis, dass Firmen Gewinne ins Ausland bringen. „Fakt ist, dass große Unternehmen nach wie vor gute Ergebnisse einfahren“, unterstrich der Redner.

Nach jahrzehntelanger Pause veranstaltete man das erste Jugendtreffen vor zwei Jahren in Hessen. In diesem Jahr fiel die Wahl auf Calbe. Die Organisatoren bedankten sich bei der Stadtverwaltung für die gute Zusammenarbeit mit einem Scheck über 250 Euro.

In Vertretung des Bürgermeisters nahm ihn Kämmerin Burglind Fedtke entgegen. Auch die Freiwillige Feuerwehr sowie das Technische Hilfswerk leisteten Unterstützung. Die Freiwillige Feuerwehr veranstaltete parallel zum Gewerkschaftstreffen ihr traditionelles Pfingstcamp, zu dem auch Kameraden aus der Partnerstadt Burgdorf gekommen waren. ■



Katrin Roßmann aus Bremen war Absperrposten.

## Buchwald

Peter Buchwald  
BAUELEMENTE GmbH  
39221 Biere · Ernst-Thälmann-Str. 23  
Tel. (03 92 97) 2 11 90 · Fax (03 92 97) 2 11 91

Wir liefern und montieren...

**Aus eigener Fertigung**

- Alu- Eingangstüren
- Schaufenster, Festelemente
- Wintergärten
- Rollläden PVC und Alu, Rolltore
- Insektenschutz, auch nachrüstbar

**Auf Bestellung:**

Fenster PVC, ALU, Holz-weiß,  
sowie alle Dekore, Innentüren

Schnelle Bearbeitung –  
Kurze Lieferzeiten

Öffnungszeiten: Mo.-Fr. 7.00-16.00 Uhr oder nach Absprache

Seit 1990 - Ihr Buchwald-Team des Innungsfachbetriebes

## Elektro-Partner GbR

Elektro-Installation • Antennentechnik  
Beratung • Ausführung • Kundendienst

### Elektroinstallation im Wandel der Technik

Jalousiesteuerung: Komplettlösung für alle Anwendungsfälle  
Mehr Sicherheit durch Bewegungsmelder im Haus und für Außenanlagen.  
Gezielte Beleuchtung für Arbeit und Freizeit durch Einsatz moderner Lichtsysteme.

Magdeburger Straße 83 · 39240 Calbe (Saale)  
Tel.: (03 92 91) 7 34 70 Fax: (03 92 91) 7 10 44

## Funkhaus am Markt

TV, Video, HiFi, Telecom, Haustechnik

**TV-Empfangsteil**

für 42"/40" FLATRON™ Plasma Monitore

- AV-PIP (Bild-in-Bild, von Videoquelle)
- VGA-Anschluss
- AV-Eingang
- 2 Scart-Anschlüsse

**MZ-42 PZ 10**

FLATRON™ Plasma Monitor (42")

- 42" (106 cm) Bildschirmdiagonale
- Bildschirmgröße 921 x 519 mm
- 82 mm schmal (ohne Fuß)
- Format 16:9
- 852 x 480 Pixel Auflösung
- 16 Millionen Farben
- Sichtwinkel über 160°
- Stereo
- Eingänge PC, Video, S-Video, Komponenten, Audio

zusammen 5799,- EURO

Leistungsaufnahme 350 W  
Kompatibel mit digitalen Videosystemen und Multimedia  
Lüfterfrei

Inh. B. Borgsdorf • Calbe • August-Bebel-Straße 4 • Tel./Fax (03 92 91) 22 81

Autorisierter Premiere WORLD Fachhändler

## Sanierung der St. Laurentii-Kirche schreitet voran

Calbe. In der Laurentii-Kirche auf dem alten Friedhof wurden auf einer Fläche von rund 120 Quadratmetern die Wandverkleidungs-Asbestplatten entfernt. Vorher musste von den Handwerkern die Orgel „eingehaust“ werden, damit Baustaub ihr nicht zusetzt. Im Zuge der Plattenentfernung wurde auch das Gestühl ausgebaut, das aber kurze Zeit später wieder in der Kirche stand.

Die seit der Neugestaltung 1964/65 angeschraubten Seitenverkleidungen verursachten einen Feuchtigkeitsstau im Mauerwerk. Nach Entfernung der Platten können die Wände in den nächsten Monaten „auslüften“. Wie der beratende Bauingenieur Gösta Zahn sagte, nahm man parallel dazu eine Mörtel- und Feuchtigkeitsuntersuchung vor.

Nach Abstimmung mit der Denkmalpflege wurden Farbmuster

vom Ende des 19. Jahrhunderts wieder aufgegriffen. St. Laurentii erhielt ihr heutiges Gesicht 1890. Damals bemalte man die Wände von der Decke bis zum Fußboden mit farbigen Mustern. Diese wurden nach dem Zeitgeschmack der damaligen Zeit mit Schablonen aufgetragen.

In Calbes St. Laurentii wurden diese Wasserfarben-Malereien bei der Sanierung 1964/65 entfernt. Nur nicht hinter der Orgel. Dort befinden sich noch einige Quadratmeter des Originalanstrichs. Das erhaltene Muster steht nun Pate für die Neugestaltung.

Wie Pfarrer Wolfgang Wenzlaff informierte, sind außer der Spende von Dorothee Gerhardt aus der Schweiz weitere Spenden auf dem Sanierungskonto eingegangen. Beim Straßenfest will eine Calbenser Bestellagentur ebenfalls für St. Laurentii sammeln. ■



Handwerker beim „Einhausen“ der Orgel.

### Kleinanzeigen

Vermiete 5 Zimmerwohng. in Calbe, 1. Etage, 122 qm, ruhige, zentrale Lage, PKW Einstellplatz, KM 526 € + NK, Tel. (05066) 79 48

Vermiete 4-Raum-Wohng. in Calbe, Lessingstr. 5, mit Balkon, 2.OG, ca. 70 qm; Kaltmiete 3,60 €/qm Tel. 039291/46275 oder 0171/6505829

#### Willkommen zu Hause

Calbe, Nicolaistr. 11, 2 Zi., 47 qm, Zhz., Kabel, KM 202 €, zzgl. NK, Bezug nach Absprache Tel. (039291)77397, Di. v. 9.30 – 13 h u. Mi. 17 – 18 h „Wiederaufbau“ Immobilien GmbH

#### Willkommen zu Hause

Calbe, Nicolaistr. 6, 2 Zi., 47 qm, Zhz., Kabel, KM 202 €, zzgl. NK, Bezug nach Absprache Tel. (039291) 77397, Di. v. 9.30 – 13 h u. Mi. 17 – 18 h Baugenossenschaft „Wiederaufbau“ eG

ETW in Calbe, Lessingstr., 4-R.-Whg., ca. 72 qm, Balkon, EBK, 3. OG, KP: 51.000 € Tel. 039291/51709

## Sommerkonzert 2002 auf dem Marktplatz von Calbe

**FILMNACHT: Freitag, 31.5.**

20.00 Uhr

Einlass

20.00 - 21.30 Uhr

Diskotheke

ca. 21.30 Uhr

Beginn des Vorfilms „1050 Jahre Calbe“

ab 22.00 Uhr

Hauptfilm „A Chorus Line“ amerik. Tanzfilm - Hauptdarsteller Michael Douglas

23.30 - 02.00 Uhr

Disco mit DJ „Ramon“

Eintritt: Erw. 3,- EURO

Kinder 1,50 EURO



### KONZERT: Samstag, 1.6.

18.00 Uhr

Einlass

19.30 Uhr

Beginn

02.00 Uhr

Ende

Eintritt: Erw. 6,- EURO

Kinder 3,- EURO

### Charlie's Crew

Oldies der 60er und 70er

als DJ Klaus Berner



Brauner Hirsch • Schützes Jägerstube  
Düphoen & Franke • Evelyn's Grillstube

2. Juni 2002

### 8. Straßenfest in unserer Stadt

Unter dem Motto „Typisch Calbe“ finden sich auch in diesem Jahr zahlreiche Gewerbetreibende zusammen und inzenieren gemeinsam ein außergewöhnliches Spektakel.

Die Stadtzöllner erwarten in historischen Kostümen alter Handwerkszünfte unserer traditionsreichen Stadt ihre Gäste. Für einen entsprechenden Wegzoll bekommt man eine zünftige Eintrittskarte und hat Zutritt zur Festmeile und vielseitigen künstlerischen Darbietungen in der gesamten Calbenser City und auf 2 Bühnen.



#### Programm zum Straßenfest

8.00 - 09.30 Weckumzug  
mit Fanfarenzug Schönebeck

#### HAUPTBÜHNE

durch das Programm führt Klaus Berner

10.00 - 13.00 Musikalischer Frühschoppen  
Schönebecker Stadtmusikanten  
10.00 - 10.15 Eröffnungszeremonie der IG  
10.15 - 10.35 Schützenverein Calbe  
10.40 - 11.00 Schönebecker Stadtmusikanten  
11.00 - 11.20 Traditionelles Bollenschälchen  
11.40 - 12.00 Roland-Chor  
12.00 - 13.00 Schönebecker Stadtmusikanten  
13.00 - 13.45 Lennocks  
13.50 - 14.15 Lieder & Tänze  
vorgeführt von 36 Kindern der  
integrativen Kindertagesstätte  
„Zwergenland“

14.15 - 14.45 Lennocks  
14.50 - 15.40 Memories  
eine Präsentation der schönsten  
Musicalmelodien aus  
Phantom der Oper, Cats, Evita,  
West Side Story, der kleine  
Horrorladen usw.  
15.45 - 16.45 Modenschau der IG  
16.45 - 17.00 Lennocks  
17.00 - 17.30 HEIMATFREUNDE BARBY  
Folkloretänze & Shanty-Chor  
17.30 - 18.15 Lennocks

#### BÜHNE „AN DEN 7 ECKEN“

10.00 - 11.30 Mammuts  
Country, Oldies u. Pop  
11.30 - 12.30 Die Fröhlichen Elbharmonikas  
12.30 - 13.30 Mammuts

13.30 - 13.50 „Das Rübchen“  
Kinder und Erzieherinnen  
der Kita AWO  
13.50 - 14.10 Jazz & Step Dance  
präsentiert von Schülerinnen  
des Friedrich-Schiller-  
Gymnasiums  
14.10 - 15.00 Mammuts  
15.00 - 15.20 Folklore Tanzverein Schönebeck  
mit einem unterhaltsamen  
Programm aus Folkloretänzen,  
Alt Berliner Tänzen, Charisten,  
Polka usw. in traditionellen  
Kostümen  
15.20 - 16.15 Mammuts  
16.15 - 16.45 Erobic Vorfürungen  
der Sport & Fitnesspark Vital  
präsentiert sich  
16.45 - 18.00 Mammuts

#### TAGES - UMFELDAKTIONEN

- MUSIKALISCHER Weckumzug
- Mittelaltermarkt (Handwerkermarkt)
- Liebstock'l  
(Gaukler, Narreteien, historische Instrumente)
- Kinderkarussell - Riesenrutsche - Kinderschminken
- nostalgische PKW- und Biker-Ausstellung
- Drehorgel - Schausteller
- Automeile
- 6 m hohe Wrangler-Jeans



#### Kleine Galerie „Typisch Calbe“

An den 7 Ecken (ehemalige Drogerie) werden unsere Calbenser Künstler selbst gemalte Bilder mit „typisch Calbenser Motiven“ ausstellen und uns so manche fast vergessene Stelle in Erinnerung zurück rufen.

Freuen wir uns auf die Bilder von Hans Both, Otto Plönnies, Günther Kraatz und Karl Raabe. Besuchen Sie diese Ausstellung, es lohnt sich bestimmt!

OPEL

Besuchen Sie uns  
zum Straßenfest

AUTOHAUS  
CALBE  
...eine gute Adresse!

#### UNSER LEISTUNGSANGEBOT



- Neuwagen, Jahreswagen
- Gebrauchtwagen
- Zulassungsservice
- Finanzierung
- Leasing
- Versicherung
- Autovermietung
- TÜV und DEKRA
- Opel Shop
- Teile und Zubehör
- Werkstattservice
- Kostenloser Hol- und Bringedienst
- Optisches Tuning
- Sofortservice mit Reifendienst
- Rund-um-Service mit Wasch- und Pflegedienst

AUTOHAUS CALBE GMBH • 39240 CALBE • AN DER HOSPITALSTRASSE 11  
TEL. (03 92 91) 43 10 • FAX (03 92 91) 4 31 31

Elektrotechnik  
Rothe Installation • Service  
Fachhandel

39240 Calbe/S. • Schloßstr. 6 • Tel. 03 92 91/28 66 • Fax 5 1167

#### STRASSENFEST 2002

Auch wir sind wieder dabei!  
Besuchen Sie unseren Stand und werfen Sie  
einen Blick in die interessante Geschichte  
der Elektrotechnik und der Elektro-Hausgeräte.

## 10.00 Uhr Eröffnung des Straßenfestes auf dem Calbenser Marktplatz

- Till Eulenspiegel eröffnet mit schalkhaften Possen unser großes Spektakel und begrüßt neben den hoffentlich zahlreichen Zuschauern auch unseren Bürgermeister, der dann die offizielle Eröffnung durchführen wird.
  - Mit einer musikalischen Tanz- einlage auf der Hauptbühne werden reizende kleine Hexen aus unserem Calbenser Hexen- turm (en Miniature) kommen und den Reigen des fröhlichen Treibens eröffnen.
  - Einen Hexentrunk wird es auch aus einem großen Bottich für unsere Gäste geben, und natür- lich wird unser Bürgermeister ein Fass Freibier anstecken!
  - Die Calbenser Originale wie Roland, Bollenkönigin, Bol- linchen und diverse Börde- bauern und viele weitere kos- tümierte Figuren werden vor der Hauptbühne erwartet, um der Eröffnungszeremonie bei- zuwohnen.
  - Fanfarenzug und Böller- schützen werden für die ent- sprechende Akustik auf dem Marktplatz sorgen.
  - Der Calbenser Schützenverein wird eine zünftige Schützen- proklamation führen, und ge- ladene Schützenvereine aus dem Kreisgebiet werden in ihren Trachten und Uniformen das bunte Bild des großen Spektakels bereichern.
- Lassen wir uns überraschen von dieser Darstellung, denn die Schützenfeste von früher und heute sind eben auch „Typisch Calbe“.

## Wegezoll

- Ein Wiedersehen mit den 5 typischen Calbenser Handwerksberufen, die auch auf unserer Weihnachtspyramide stehen, wird es an den Zollstellen geben. Jede der 5 Zollstellen wird nach einem der Berufe aus- gestaltet und auch das „Personal“ (Gymnasiasten aus Calbe) wird in den entsprechenden Kostümen zu sehen sein.
- Landwirte, Bergmänner, Tuchmacher, Fischer und Eisenwerker werden die Gäste am Einlass ins Festgelände begrüßen. Auch wird eine Miniausstellung zu den jeweiligen Zünften zu sehen sein.
- Der Wegezoll beträgt für Erwachsene 2 Euro und man bekommt 2 Lose dazu und für Kinder 1 Euro und man bekommt 1 Los dazu für unser großes Gewinnspiel.

## Wer ist ein Kind mit 1 Euro Wegzoll?

- Derjenige, der bis 1,30 Meter groß ist, zählt als Kind und zahlt nur 1 Euro! Deswegen ist an jeder Zollbude eine Messlatte angebracht, wo im Zweifelsfall gemessen wird!!!
- Zusätzlich bekommt jeder eine „außergewöhnliche Eintrittskarte“, nämlich ein kleines Faltblattheftchen mit Bildern und Texten der calbetypischen Berufe zur Erinnerung.
- Dann gibt es noch einen kleinen Begrüßungstrunk, diesmal heißt das Getränk „Solvita“ und ist ein wohl- schmeckendes Wasser, wel- ches in einer Calbenser Ge- tränkefirma hergestellt wird.



## Calbenser Feinkostprodukte

**eb** FISCHFEINKOST CALBE GmbH

Verschönerungsweg 32 · 39240 Calbe / Saale  
Tel.: (03 92 91) 49 99-0 · Fax: (03 92 91) 49 99-20  
eMail: ebfisch@web.de



### z.B. Heringsfilet mit Ananas

Unsere Produkte erhalten Sie in Calbe direkt bei uns im Betrieb oder beim Getränkehandel Michael Walter Bernburger Str. 79.

Wir fertigen auf Wunsch auch gern für jeden Anlass leckere Partyplatten mit unseren Erzeugnissen. Sprechen Sie mit uns.

**Besuchen Sie unseren Stand zum Straßenfest!**

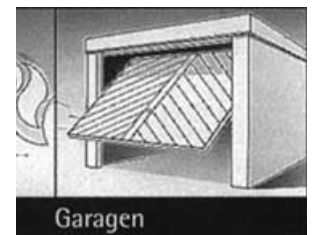
## Metallbau – Schlosserei A. Hennig

MEISTERBETRIEB SEIT ÜBER 50 JAHREN

Calbe (Saale) • Tuchmacherstr. 61 • Tel. (03 92 91) 26 86 • Fax (03 92 91) 7 34 31

- ◆ Bauschlosserei, Metallbau
- ◆ Edelstahl und -verarbeitung
- ◆ Restaurationsarbeiten Metall
- ◆ Denkmalpflege
- ◆ Prototypbau

- Sicherheitstechnik
- Schlüsseldienst
- Schließanlagen
- Verkauf von Tresoren



## Franz Beyer

Steinmetzbetrieb

Werkstätten für gutgestaltete preiswerte Grabmale, Bildhauerarbeiten und künstlerische Zieselierungen

**Grabmalkataloge anfordern! (kostenlos)**

**Grabdenkmale ab 150,- €**

**Finanzierung möglich**

Calbe, Ausstellung auf dem Friedhof  
Reinstedt, Tel. 03 47 41 / 5 41 · Bernburg, Tel. 0 34 71 / 62 13 31  
Nienburg/Calbesche Str. 62/63, Tel. 01 72 / 3 55 98 06



# Das große Gewinnspiel

## Wie funktioniert es?

Jeder Straßenfestbesucher bekommt an der Zollstelle für seinen Wegezoll ein Los. Dieses Los berechtigt in Verbindung mit der Eintrittskarte zur Teilnahme am Gewinnspiel.

An den Zollstellen sind Gewinnlisten ausgehängt, wo man nachschauen kann ob man gewonnen hat. Dann kann man seinen Preis abholen und mitnehmen.

Der „Gewinnstand“ steht in diesem Jahr in der August-Bebel-Straße. Hier werden 6 junge, hübsche Mädchen im typisch Calbenser Gewand die Preise ausgeben.

## Viel Glück!

Spätere Gewinnabholungen können über die Zoohandlung Andersch erfolgen.



## Wissenswertes in Kurzform

- Riesen Jeans vor Treffpunkt Mode!
- Mittelalterlicher Markt auf dem Handwerkerhof!
- Bollenschäl-Wettbewerb - typisch Calbe!
- Fast 100 Freistände in der Calbenser City bieten ab 10.00 Uhr ihre Waren an!
- Einkaufs-Sonntag mit Festtagsstimmung, die Geschäfte der Innenstadt haben ab 13.00 Uhr geöffnet!

**Hinweis:** Das Straßenfest wird u. a. gefördert durch das Land Sachsen-Anhalt und den Landkreis Schönebeck.

## Charlies Crew

- gegründet 1987 von Charlie Ludwig und Uwe Jahn
- in dieser Besetzung seit 1989
- anfangs spielte die Band fast nur eigene Musik
- seit 1989 Spezialisierung auf Oldies der 60er und frühen 70er Jahre

Mitglieder:

- Hannes Andratschke - die „Riesenröhre“ - der Sänger
- Jogi Böhme - der Schlagzeuger -
- Uwe Jahn - der Bassist und Sänger -
- Charlie Ludwig - der Gitarrist und Sänger -

Charlies Crew spielte u. a. mit Tony Sheridan, „Jonny & the Hurricanes“, „The Equales“, „Smoky“, „Middle of The Road“, „Boney M.“ und „Showaddywaddy“.

Charlies Crew hat auch ein reines CCR - Coverprogramm, welches unter dem Namen Creedence Clearwater Remember zu hören ist.

Charlies Crew gastiert seit Mai 98 zusammen mit Keyboarder Thomas Wand (Bj. 69) am Theater der Landeshauptstadt Magdeburg in der Revue „... und nächstes Mal am Balaton“ (Schlager der 50er und 60er Jahre).

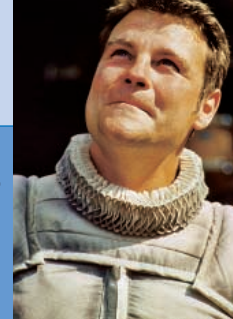


**Typisch ...**  
**Ständerweise 1/2 Preise**  
**zum Straßenfest**  
**Treffpunkt Mode**  
**Schloßstraße 109**  
**Besuchen Sie unseren**  
**Wrangler- Giganten mit der**  
**Mega Jeans-Show 13.00 Uhr**

## August-Bebel-Straße in diesem Jahr auch eine Top-Meile

- Einige Kindertagesstätten feiern hier ihren Kindertag mit Spiel und Spaß und allem, was dazu gehört. Mutti, Papi, Omi und Opi können unseren jüngsten Calbensern dabei zusehen.
- Kinderschminken und Frisieren gibt es auch und vieles mehr.
- Kinderbelustigungen und Schausteller werden für viel Spaß sorgen und alle Kinder des Straßenfestes gut unterhalten. Also Kinder, besucht uns in dieser Straße!
- Fußballweltmeisterschaft kann auch auf dem Straßenfest geguckt werden, denn beim Funkhaus Borgsdorf ist ein großer Fernsehbildschirm aufgestellt, damit die Männerwelt nichts verpasst!
- Für das leibliche Wohl wird ebenfalls gesorgt, was soll da noch schief gehen.
- Die Händler und Gewerbetreibenden dieser Straße präsentieren ihre Waren vor ihren Geschäften und haben sicherlich so manche kleine Überraschung parat.
- Infostand und Spendenstand für das Projekt „erweiterter Bärenzwinger“ für den Wartenberg (vor der Zoohandlung Andersch).
- Wolfram's historische Motorräder lassen alle Männerherzen höher schlagen und begeistern immer wieder.

Herr Gorges aus Calbe hat 1986 den Festumzug, Ausrücken der Feuerwehr, Sportler beim Kanu, Handwerkermarkt mit Reportage von „Paddel Schulze“, gefilmt. Im Münchner Filmstudio wurde dieser historische Streifen auf Video umprojiziert. Der Film wurde vertont und eingefärbt.



Video und DVD wird am Sonntag zum Straßenfest käuflich zu erwerben sein.



## Große Open Air Modenschau

Unter dem Motto „Eine Seepartie ist lustig“ werden die Modehäuser der Interessengemeinschaft gemeinsam mit vielen anderen „typisch Calbenser Firmen“ eine große „Mode-Show“ auf und neben der Hauptbühne auf dem Marktplatz präsentieren.

Der Kapitän vom „Traumschiff“ lädt auch an diesem Tage zum „Käpten-Dinner“! Lassen Sie sich überraschen!

## MODUS VIVENDI

- Künstlermanagement
- Veranstaltungsservice
  - Bühnen, Licht, Ton
  - Zelteverleih
- Catering-Service

Friedrich Uwe Urtel

Magdeburger Str. 249 · 39218 Schönebeck

Tel.: 03928/76118 u. 76119

Fax: 03928/76120

Funk: 0172/3898476

e-mail: MVUrtel@gmx.de

## Auf zum Straßenfest Calbe

Erleben Sie  
unsere Präsentation  
am 2. Juni 2002  
von 10.<sup>00</sup> - 18.<sup>00</sup> Uhr.

Wir zeigen Ihnen  
den Weg zur Freude am Fahren!

**Autohaus Schattling** GmbH

Vertragshändler der BMW AG



**Nicht nur anders – einfach besser!**

39418 Staßfurt · Am Steinbruch 7 · Tel. (03925)92640 · Fax 926492  
Internet-Adresse: www.Schattling.de

MITGLIED  
INTERESSENGEMEINSCHAFT  
**Gut einkaufen  
in Calbe**

# Wir begrüßen Sie zum 8. Calbenser Straßenfest „Typisch Calbe“

MITGLIED  
INTERESSENGEMEINSCHAFT  
DER VEREINIGTEN GEMEINSCHAFTEN  
VON CALBE



Helga Rehbein • Schloßstraße 109  
Tel. (03 92 91) 28 83 • Fax 5 10 23



Schreibwaren Frank Hain  
Lessingstraße 31 u. 33  
Tel. (039291) 20 15 • Fax 7 80 65



Inhaber: Gabriele Meister  
Tel. (03 92 91) 77933 • Funk 0 17 14 06 83 07

Kinderwagen &  
Babyausstatter  
Olaf Kriebel  
August-Bebel-Str. 2 • Tel. (039291) 5 26 04

**Möbelhof Calbe**  
Magdeburger Str. 40-42  
Fon/Fax (03 92 91) 5 28 38

BÜROAUSSTATTUNG & PAPETERIE

Breitenstein & Picht GbR

Schloßstraße 111  
Tel. (039291) 25 56 • Fax 71106

**Getränkegroßhandel**

Inh. Ingo Kühnaß  
Damaschkeplan 20b  
Tel. (039291) 31 68 Fax 4 00 84

**SPORT**



• Sportmode  
• Sportartikel  
• Vereinsausstatter  
W.-Loewe-Str. • Tel. (039291) 7 39 46

**MENZOPTIC**  
Brillen Mode

A.-Bebel-Str. 53  
Tel. (039291) 7 34 44

**AUTOHAUS AN DER SAALE**

An der Hospitalstraße 12  
Tel. (039291) 43 00 Fax 43050



GASE+ GERÄTE JÄNECKE

Inh. Volker Jänecke  
Am Schloßanger 3a • Tel. (03 92 91) 28 47

**Polsterei & Raumausstattung  
Lutz Schmidt**

Bernburger Str. 8  
Tel. (039291) 25 35  
Fax 7 2211



• Tabak • Presse • Lotterie  
**Jana Taube**

W.-Loewe-Str. 21 • Tel. (039291) 23 03

**ZOO HANDLUNG**  
Andersch

AUGUST-BEBEL-STR. 4  
39240 CALBE/SAALE  
TEL. (039291) 23 22



Speisegaststätte  
„Schützes Jägerstube“

Barbyer Straße 63  
Telefon (03 92 91) 31 05

**Scheibel • Sport-Shop**  
Schloßstr. 100 • Tel. (039291) 4 07 83



**H. Heil KG**

W.-Loewe-Str. 16 Tel./Fax (039291) 7 72 89

**Elektrotechnik  
Rothe** Installation • Service  
Fachhandel

Schloßstr. 6 • Tel./Fax (039291) 28 66

UHREN - SCHMUCK

**Wilfried Lichtenfeld**

UHRMACHERMEISTER  
W.-Loewe-Str. 7 • Tel. (039291) 28 85

**Generalanzeiger**  
Tel. (039291) 7 12 87  
(0391) 5 99 92 51

**Haberstroh & Boy GbR**

Schloßstr. 18  
Tel. (039291) 50 45, 4 82 22  
Fax 4 82 25



Nienburger Str. 32  
Tel. (039291) 43 40  
Fax 4 34 20



August Knoche

Inh. Franka Knoche

Schulstr. 11 • Tel. (039291) 30 47 Fax 5 10 45

**Medien-Service**

(Volksstimme)  
Burg (03921) 45 64 43



**Gaststätte „Brauner Hirsch“**  
Markt 13 • Tel. (039291) 27 23



KLAUS  
WÜSTLING

**Gartenbau**

Barbyer Str. 72 • Tel. (039291) 25 98

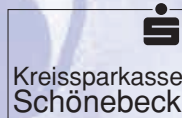
• Lacke • Farben • Tapeten  
**Franz-Hermann Schablow**  
Schloßstr. 108  
Tel. (039291) 25 47

**Evelyn's Grillstube**  
Inh. U. Bauermeister  
Brotsack 19 • Tel. (039291) 32 12



**Buchhandlung  
Bücherfreund**  
Eva Proske

W.-Loewe-Str. 43 • Tel. (039291) 31 67



Breite 3 • Tel. (039291) 58 00



**Innungsbetrieb seit 1925**

**Herrmann Schütz**

Uhrmachermeister und Juwelier  
Inhaber: Dirk Herrmann  
Markt 1 • Tel./Fax (039291) 27 86



**Duphorn + Franke**

Mineralwasserfabrik  
Schloßstr. 28  
Tel./Fax (039291) 2358  
Funktel. 0171 8 61 13 33

KURZ- UND  
MIEDERWAREN



W.-Loewe-Str. 34  
Tel. (039291) 26 13



Helga Rehbein • Schloßstraße 109  
Tel. (03 92 91) 28 83 • Fax 5 10 23

**TISCHMEYER**

... die gute Adresse für  
HERRENBEKLEIDUNG

W.-Loewe-Str. 44a  
Tel. (039291) 24 98



Lederwaren  
Fachgeschäft  
Edda Müller



W.-Loewe-Str. 40 Tel. (039291) 24 75

**STÖCKLEIN'S  
MODEKISTE**

Wilhelm-Loewe-Str. 27 • 39240 Calbe (Saale)  
Telefon: (03 92 91) 27 66

**TISCHMEYER**

... wenn's um Bekleidung geht  
Der  
Schneider  
macht's



Wir machen alles, was man nähen kann!

⊙ fachgerecht  
⊙ schnell  
⊙ preiswert  
Lessingstr. 33  
Tel. (039291) 24 56

**STADT-  
APOTHEKE**

Markt 5 • Tel. (039291) 22 55



39240 Calbe, Wilhelm-Loewe-Str. 36  
Tel. 039291/2289  
Fax 7 32 58

Sonnenstudio „**Karibik**“  
Markt 6 • Tel. (03904) 4 33 80



**MÖBELTISCHLEREI  
Torsten Franke**

Magdeburger Straße 75 • 39240 Calbe (Saale)  
Telefon (03 92 91) 5 28 41 Fax (03 92 91) 7 12 09

Viel Spaß, gute Unterhaltung und guten Einkauf zum Straßenfest - am Sonntag, 2. Juni 2002.  
Wir freuen uns auf Ihren Besuch und halten so einige Schnäppchen für Sie bereit!

# UMZÜGE

Nah und Fern – Möbeltransporte

Hans-Peter Würfel

Kirchhofstr. 7a - 39221 Biere

☎ 0173 / 20 35 578

**Möbellift - Vermietung**

**Kleinanzeige ▶**

Calbe, Laden in sehr guter Lage, Fußgängerzone, 100 m<sup>2</sup> Verk.fläche + 30 m<sup>2</sup> Nebenr. zu vermieten, auch Büro oder Praxis, Tel. 0171/9842186

## SONNTAG

FACHHANDEL FÜR HAUS- UND INDUSTRIE TECHNIK

Beratung

Verkauf

Handwerkervermittlung

- Ständige Badausstellung
- Heizungsanlagen und Sanitärartikel

DER FACHMARKT MIT BERATUNGSKOMPETENZ

Für Sie geöffnet: Montag bis Freitag: 7.00 - 18.00 Uhr, Samstag: 9.00 - 12.00 Uhr

Brumbyer Weg 30 • Telefon (03 92 91) 4 00 86 • Telefax (03 92 91) 7 10 03



## Beach-Fun-Turnier

mit Beach-Volleyball, Beach-Soccer  
und Bounce-Boxing

Am 15.06.2002 um 14.00 Uhr  
Kiesgrube Barby



Für die Hinfahrt sorgt ein kostenloser Bustransfer:  
Abfahrt am  und in Calbe, Loewe-Apotheke,  
um 13.30 Uhr

Rückfahrt um 20.00 Uhr

Außerdem: Torwandschießen und  
tolle Tombola-Preise!



Mit freundlicher Unterstützung  
des SV Pädagogik Schönebeck e.V.

Kostenlose Team-Anmeldung ab sofort im



Markt 21  
in Schönebeck

Text Thomas Linßner

## Der Mann jagt keinen Ganoven mehr

Calbe. Ende April wurde Kriminaloberkommissar Günther Buhle von der Polizeistation Calbe in den Ruhestand verabschiedet. Der 60-Jährige war seit dem 4. April 1960 im Polizeidienst. Gute Wünsche für den neuen Lebensabschnitt überbrachten u.a. Gerd Dudda, Leiter des Polizeireviers Schönebeck und Kripo-Chef Michael Ellrich.

42 Jahre war Günther Buhle im Polizeidienst – bei der Verabschiedung merkte man, dass ihm der Abschied nicht leicht fiel. Vor allem, als ihm seine Calbenser Kollegen einige originale Souvenirs übergaben. Wegen seiner Tabakspfeifenleidenschaft trug Buhle den Spitznamen „Kommissar Piepe“. Sekretärin Edith Motz schenkte ihm deswegen eine mit Grasbüscheln gestopfte überdimensionale Tabakspfeife.

Günther Buhle lernte Ofensetzer und Fliesenleger, bis er 1960 als Schutzpolizist begann. Nach ABV-Schule und später einem vierjährigen Kriminalistikstudium war er als Arbeitsgruppenleiter „zur Klärung von Straftaten mit unbekanntem Täter“ beschäftigt. Das hieß, viel auf der Straße sein, Klinken putzen und mühevoll Kleinarbeit. Seit Januar 1990 leitete er die K-Außenstelle Calbe.

Zukünftig will der Ruheständler mehr Zeit Garten und Grundstück in der Arnstedtstraße widmen und seine Ehefrau Erika unterstützen, die dort eine Pension betreibt. Damit er „seinen Hof verteidigen kann“, schenkten ihm seine Kollegen einen Dolch und eine antiquierte Handfeuerwaffe aus dem Souvenirgeschäft ... ■

Text Ulrich Kasparick, MdB

## Zum neuen Bundesverkehrswegeplan

Glücklicherweise entscheidet der Deutsche Bundestag über dieses Projekt und nicht die Landesregierung.

Mit dem neuen Bundesverkehrswegeplan wird das Parlament mit der unverantwortlichen Verkehrspolitik vergangener Jahre Schluss machen.

Alle zum Bundesverkehrswegeplan angemeldeten Projekte werden deshalb einer Prüfung nach neuen Kriterien unterzogen. Insbesondere wird der neue Bundesverkehrswegeplan, der frühestens im Jahr 2003 beschlossen wird, wesentlich stärker als bisher auf die ökologische Wirkung von Verkehrsprojekten achten. Wir werden Schluss machen mit dem einfachen Weiter-So vergangener Jahre, bei dem Natur ohne Not dem Beton zum Opfer fiel.

Auch wird der neue Bundesverkehrswegeplan stärker als der alte darauf achten, ob ein „Doppelprojekt“ vorliegt in dem Sinne, dass z.B. parallel neben einer Bahnlinie ein Fluss ausgebaut werden soll. Auch dies ist bei der Saale der Fall.

Ich werde deshalb als zuständiger Bundestagsabgeordneter der Region das Projekt Saale-Staustufe nicht unterstützen, wenn der neue Bundesverkehrswegeplan im kommenden Jahr

beschlossen wird. Das Land hat eine sehr gut ausgebaute Bahnstrecke parallel zur Saale. Es ist nicht nötig, die Saale auszubauen.

Die Bahn kann die geforderten Transportkapazitäten sofort im Umfang von bis zu 2 Millionen Tonnen übernehmen.

Das hoch verschuldete Land Sachsen-Anhalt sollte das knappe Geld lieber für sinnvolle Verkehrsprojekte ausgeben wie z.B. den Bau von Ortsumgehungen und die Stärkung der Bahn. Zwei Bundesoberbehörden, das Bundesumweltministerium, mehrere Wirtschaftsforschungsinstitute haben zur Staustufe bei Klein Rosenberg bereits wiederholt erklärt:

sie ist wirtschaftlich unsinnig und ökologisch nicht zu vertreten. Das Land Sachsen-Anhalt sollte sich von diesem Steinzeitprojekt endgültig verabschieden, anstatt Steuergelder sinnlos zu verschwenden.

Sollte die Staustufe gebaut werden, wird es einen Dauerarbeitsplatz geben: den des Schleusenwärters.

Die Bevölkerung in der betroffenen Region will dieses Projekt nicht. Ich werde die Menschen der Region in diesem Anliegen auch auf Bundesebene unterstützen. ■ (red. gekürzt)



Text und Foto Uwe Klamm

# Rund um den Kuhberg Teil 6 + Schluß

Calbe. Ein Beitrag zur Geschichte der Stadt, aufgeschrieben von Manfred Zander und nachbereitet von Uwe Klamm.

Der erste Wohnungsneubau nach Beendigung des II. Weltkrieges begann um 1950 in der heutigen Nicolaistraße. Dann folgten die Barbyer Straße und die Karl-Marx-Straße. In dieser Zeit war im Gelände zwischen der Karl-Marx-Straße/Nexö-Straße und Lessingstraße die Baracke und das Materiallager.

Da der Wohnungsbau in Calbe begann, ehe das Kraftwerk fertig war, wurden die ersten Wohnungen mit Öfen gebaut. Sie sollten später mit Fernheizung nachgerüstet werden, wirtschaftliche Probleme ermöglichten erst 1996/97 deren Realisierung.

Die Lessingstraße (frühere Pieckstraße) wurde in mehreren Etappen gebaut. Zuerst die Blöcke mit den Ladenzeilen im nördlichen und südlichen Teil. Diese hatten als erste Fernheizung. Großzügig wurden hin-

ter diesen Blöcken einige, wenige Garagen gebaut, die z. T. von den Geschäften als Lagerraum genutzt wurden. Dann folgten die Blöcke auf der Ostseite, dann Westseite und anschließend die Blöcke der Ludwig-Jahn-Straße. Ab 1960 wurde die Siedlung der Wohnungsbaugenossenschaft in der Ludwig-Jahn-Straße errichtet. Der Block Karl-Marx-Straße 1/1a wurde 1960 als Bauarbeiterunterkunft für die Kraftwerks-erweiterung gebaut und der Block Erich-Weinert-Straße 6-9 für den gleichen Zweck bei der Erweiterung des Gelatine-werkes. Die Finanzierung erfolgte durch Investmittel der Betriebe. Nach Beendigung der Bauarbeiten fielen diese Gebäude an die Kommunale Wohnungsverwaltung. 1967 entstand hinter der Schule ein beheiztes Schwimmbaden, welches ab 1990 kalt blieb und 1999 abgerissen wurde. Heute steht auf diesem Grund der Seniorenpark „Tannenhof“.

Ab 1962 begann der private Bau

von Garagen in Gemeinschaften. Der erste Komplex waren Karl-Marx-Straße/ Ecke Salzer Straße und Ludwig-Jahn-Straße. Dann in Etappen der Komplex Karl-Marx-Straße und Ende der 70er Jahre der Komplex am Bahnübergang Hänsgenhoch.

Anfangs wurden die Häuser in der traditionellen Ziegelbauweise errichtet, dann wurden auch Hohlblocksteine eingesetzt. 1964 begann der Bau der Eisenwerkstraße, wo erstmals mit Baukränen die Großblockbauweise zur Anwendung kam. Nach Fertigstellung dieser Objekte war der Wohnungsbau in der Neuen Wohnstadt im Wesentlichen abgeschlossen. Trotz der enormen Bautätigkeit gab es noch zahlreiche Wohnungssuchende, so dass viele junge Leute die Stadt verließen. Um dem entgegen zu wirken, erhielten die örtlichen Betriebe die Genehmigung, auf eigene Initiative Wohnungen zu bauen. Als Baustoff stand Gassilikatbeton (Porenbeton) zur Verfügung, und 1973 wurde mit dem Block Karl-Marx-Straße 17 c/d der erste Wohnblock übergeben. Es folgten ab 1975 die Wohnblöcke an der Salzer Straße, von



Die ursprüngliche Geländehöhe - Weg der Fußgängerunterführung

1977 bis 1982 am Brotsack und am Griebener Weg.

Das Gelände der Wohnstadt hatte ursprünglich auch Gefälle und wurde ebenfalls durch Auffüllen ausgeglichen, auf ca. 57 m ü. NN. Als Füllmaterial wurde überwiegend Schlackensand (granulierte Schlacke) vom NOW eingesetzt. Die ursprüngliche Höhe des Geländes ist noch zu finden hinter den Garagen unter der Schönebecker Brücke, hinter dem Ärztehaus und an der Fußgängerunterführung des Anschlussgleises.

Die Neue Wohnstadt hat sich heute, dank der Aktivitäten der großen Wohnungsbauunternehmen (CWG und WEC) sowie kleinerer privater Investoren, zu einer attraktiven Wohngegend entwickelt. Man wohnt gern hier. ■

# Jetzt werden müde Räume munter!

**Deko-Stoff**  
uni und gemustert, 140 cm breit

**1fdm schon ab 3.- €**

**Kurzstores** **Absoluter Preisknüller!**

teils mit Stangendurchzug, vorsch. Muster

**1fdm schon ab 1.- €**

**CV-Beläge**  
für alle Räumlichkeiten; Parkett u. uni, Breite 200

**Absoluter Preisknüller!**

**ab 2.95 qm €**

**Kunst-Rasen**

ohne Drainage, für Balkon und Terrasse Breite 200 cm

**PREIS-KNÜLLER!**

**ab 1.95 qm €**

**SONDERPOSTEN: über 3000 qm**

**Teppichboden Kurzrollen**

Ideal für Ihre Renovierung, geeignet für den gesamten Wohnbereich, versch. Qualitäten und Farben; Zimmergröße

**Absoluter Preisknüller!**

**Solange der Vorrat reicht!**

**Vlies-Tapeten** **PREIS-KNÜLLER!**

**Der problemlose Weg zu stilvollem Ambiente**

- Kleister direkt auf die Wand rollen.
- Vlies-Tapete einlegen - ohne Wartezeit.
- Bahn abrollen abschneiden - fertig.

Aus der laufenden Kollektion Eurorolle schon ab **6.95 €**

**Wandfarbe Superdecker**

Lieber 1x als 2x streichen - spart Zeit und Geld!

**hochdeckend, geruchsneutral 10 Liter 28.10 €**

**Aktion Fassadenfarbe**

atmungsaktiv, geruchsarm, lösemittelfrei, reicht für ca. 60 qm

**ab 15.95 €**

**Holzschutzfarbe**

schadstoffarm, wasserabweisend Naturbraun

**Absoluter Preisknüller!**

**5 Liter 6.95 €**

**Sparen Sie zusätzlich 3% mit der RUMA-Kundenkarte!**

**jetzt bis zu 70% reduziert!**

**qm ab 1.- €**

# RUMA

## TAPETEN- UND TEPPICHMÄRKTE

**Staßfurt, Förderstedter Straße 3-9, Telefon 0 39 25 - 98 98 43**

# Ab 5.7.2002 Praxiseröffnung

## Private Kieferorthopädische Praxis

### für Kinder und Erwachsene

#### Dr. med. Michael Hanicke

Magdeburger Straße 98 · 39240 Calbe · Telefon 03 92 91 / 4 60 70

Eine kleine - aber gut strukturierte Praxis: Warteraum, Behandlungsraum, Labor-, Röntgenraum.

#### Was hat man nun unter Kieferorthopädie zu verstehen?

Das Fachgebiet Kieferorthopädie umfaßt die Erkennung, Vorbeugung und Behandlung einer von der Norm abweichenden Gebiß- und Kieferentwicklung unter Berücksichtigung allgemeinmedizinischer Umstände.

Kieferorthopädie leistet einen großen Beitrag zur

- Verminderung von Karies und
- Zahnbetterkrankungen durch Behebung von Zahnstellungs- und Bißanomalien, aber auch Sprachfehler lassen sich durch
- logopädische Begleitmaßnahmen korrigieren.

#### Kieferorthopädie ist daher Prophylaxe.

Die wichtigste Aufgabe des Kieferorthopäden ist deshalb, eine regelrechte Verzahnung unter optimalen funktionellen Bedingungen zu erreichen.

Unterlassene Behandlungen können außerdem zu Kiefergelenkerkrankungen, Ohrschmerzen, Kopfschmerzen und zu orthopädischen Folgeerkrankungen der Halswirbelsäule und sogar des Rückens führen.

*Kieferorthopädie erfüllt aber auch eine große ästhetische Aufgabe unter dem Motto:*

*„Schöne Zähne sind Spiegel der Persönlichkeit“*

#### Diagnostik:

Modernste diagnostische Hilfsmittel kommen zur Anwendung: Digitales Röntgen für den gesamten Kopf-Hals-Bereich. Das bedeutet eine Reduzierung der Strahlenbelastung um 30 - 70 %.

Moderne Behandlungsmittel helfen bei richtiger Indikationsstellung die vielfältigen Behandlungsaufgaben zu lösen.

Man unterscheidet herausnehmbare und festsitzende Geräte.

**Herausnehmbare Geräte** werden aus Kunststoff und einem Spezialdraht angefertigt. Sie wirken durch anhaltenden Druck, der von Nachstellschrauben, Drahtfedern oder Bögen ausgeht.

**Festsitzende Geräte** dienen insbesondere der Korrektur von Einzelzahnfehlstellungen und bestehen aus Bändern, Brackets sowie einem orthodontischen Drahtbogen, Gummiringen, elastischen Ketten und Spiralfedern.

Sie übertragen den Druck, der von den Drahtbögen auf die Zähne und Zahnwurzeln ausgeht.

Bei der „**Lingualtechnik**“ (lingual = zungenseitig) wird die Zahnfehlstellung durch eine festsitzende Apparatur auf den Zahninnenseiten, also nicht sichtbar, korrigiert.

Ein neues Verfahren: Die unsichtbare Zahnspange – die **Invisalign-Methode**.

Eine unsichtbare Zahnspange aus glasklarem Kunststoff, die alle zwei Wochen ausgewechselt wird, entsprechend dem Fortgang der Behandlung.

Das Verfahren ist allerdings der Erwachsenenbehandlung vorbehalten.



#### Behandlungsbeginn:

Wann sollte eine kieferorthopädische Behandlung begonnen werden?

Die natürliche Beweglichkeit der Zähne ermöglicht die Korrektur von Zahnfehlstellungen in jedem Lebensalter, bei Kindern und Erwachsenen.

In der Regel ist das 9.-10. Lebensjahr als günstigster Behandlungszeitpunkt anzusehen, d.h. wenn die 2. Phase des Zahnwechsels beginnt und im Seitenzahnbereich neue Zähne beginnen durchzubrechen.

Bei ausgeprägten Kieferanomalien ist aber eine Erstuntersuchung schon im 5.-6. Lebensjahr sinnvoll.

#### Erwachsenenbehandlung:

Die Erwachsenenbehandlung verfolgt häufig das Ziel, gelockerte Zähne zu festigen und ungünstige Belastungen auszuschalten. – Daher werden vor umfangreichen prothetischen Versorgungen kieferorthopädische Maßnahmen das funktionelle Gesamtergebnis optimieren helfen.

#### Kieferorthopädische und kieferchirurgische Kombinationsbehandlungen

Versäumte Behandlungen im Kindesalter mit ausgeprägten skelettalen Abweichungen lassen sich nach Abschluß der Wachstumsphase nur noch in Zusammenarbeit zwischen Kieferorthopäden und Kieferchirurgen behandeln.

Dabei erfolgt eine kieferorthopädische Vorbehandlung zur Erzielung harmonischer Zahnbögen, die durch eine operative Bißlagekorrektur des Kieferchirurgen neu zueinander eingestellt werden.

Ästhetik und Funktion verbessern sich in kurzer Zeit deutlich, wobei von einer Gesamtbehandlungszeit von ca. 2 - 3 Jahren auszugehen ist.

Text und Foto Uwe Klamm

## „Alles in Butter“ - ein Lebensmittel mit Tradition

Calbe. Das Wort „Butter“ stammt vom lateinischen Wort „butyrum“ ab, was übersetzt soviel wie Kuhquark bedeutet. Die nachweisliche Geschichte der Butterherstellung reicht bis in die Zeit um 3000 v. Chr. zurück. Die Darstellung auf einem Mosaik zeigt Butter stampfende Männer. Dieses Grundprinzip ist heute noch das gleiche, wenn auch maschinell sehr vereinfacht. Bis ins 19. Jahrhundert hinein wurde für die Butterherstellung der Rahm von der Oberfläche der Milch abgeschöpft und in ein hölzernes Gefäß gegeben. Die Säuerung erfolgte von selbst durch eine Fremdinfection und der gesäuerte Rahm wurde per Hand in einem Butterfass gebuttert. Mit der Weiterentwicklung der Butterherstellungsmethoden verbesserte sich die Produktqualität. Die Entwicklung des Separators (1878), hierzulande

auch Zentrifuge genannt, bedeutete, dass der Rahm effektiv von der Magermilch getrennt werden konnte. Nach dem „Schleudern“ der Milch, wie man auch sagen kann, haben wir das Ausgangsprodukt für die Butterherstellung - den Rahm. Wie es nun weitergeht, das möchte Ihnen der Heimatverein zum Stadtfest am 02.06.2002 an seinem Stand zeigen. An diesem Tag dreht sich im wahrsten Sinne des Wortes alles um das Thema „Butter“. Im Vorfeld haben Vereinsfreunde recherchiert und auch praktisch gearbeitet, dabei erhielten sie durch Privatpersonen, Museen und durch die Hochschule Anhalt in Bernburg Unterstützung. Gerade der Kontakt zum Fachbereich Landwirtschaft/Ökotrophologie/Landspflege soll in Zukunft ausgebaut werden. So haben Mitglieder des Heimatvereins bereits

mehrmals die Agrar- und Lebensmittelausstellung in der HS Anhalt in Strenzfeld besichtigt. In den Kellerräumen des Fachbereiches sind eine Unmenge historischer Lehrmaterialien zu sehen, die interessante Einblicke in alte Produktionstechniken bieten. Vom historischen Handwerk (u. a. Bäckerwesen, Fleisch- und Milchwirtschaft) bis hin zur Agrarpolitik im 19. Jahrhundert wird viel Wissenswertes geboten.

Ursprünglich sollte diese Ausstellung zur Vermittlung historischer Praktiken nur für die Studenten dienen, doch mittlerweile ist die Exposition jeden Dienstag von 9.00 bis 17.00 Uhr der Allgemeinheit zugänglich. (Tel. 03471 - 355527).

Ein Besuch, der sich lohnt und von der Entfernung ein „Katzensprung“ von Calbe. ■



Blick in den Eingangsbereich der Ausstellung in der HS Anhalt

Quellenverzeichnis:

1. Speer, E., Technologie der Milchverarbeitung, erschienen im Behr's Verlag

2. Die Milch • Geschichte und Zukunft eines Lebensmittels - Kulturwissensch. Schriftenreihe

### Kleingartenverein „Neue Zeit“ e. V.

15.06.2002 10.00-11.00 Uhr  
Sprechstunde des Vorstandes  
01.06.2002, 08.06.2002, 15.06.2002,  
21.06.2002  
jeweils 8.00-12.00 Uhr Pflichtarbeit  
22./ 23.06.2002 und 29./ 30.6.2002  
jeweils 9.00-12.00 Uhr Kassierung  
der Pacht

Text und Fotos Dora Kästner

## Treffen der ehemaligen Gelatinewerker fand großen Anklang

Calbe. Auf Initiative des Recherche-teams der „Arbeit und Leben BWZ GmbH“ fanden sich am Montag, dem 29.04., ehemalige Betriebsangehörige in der Heimatstube Calbe zu einem ersten Treffen ein. In Vorbereitung dazu fanden eine Reihe Einzelgespräche mit Zeitzeugen statt, die uns zeigten, wie interessiert die Idee der Aufarbeitung der Geschichte der Gelatinewerker aufgegriffen wird. Die Tatsache, dass durch den Betrieb während der Abwicklung 1991/ 92 keinerlei Unterlagen archiviert, sondern zum größten Teil vernichtet wurden, ließ bei den ehemaligen Kollegen keinen Pessimismus aufkommen. Mit dicken Taschen und Beuteln brachte jeder seine Erinnerungstücke mit.

Brigadetagebücher, Formblätter, Protokolle über Verhandlungsgespräche, Studienbücher, Urkunden und jede Menge Bilder über das Betriebs- und Brigadegeschehen wurden mit viel Liebe und Begeisterung während der Beratung ausgepackt und untereinander ausgetauscht. Was aber noch interessanter war,

das Wissen und die vielen Erinnerungen. „Könnt ihr euch noch erinnern“, - oder „ich erinnere mich noch genau“, so fing jeder Satz und jede Episode an. War es der Knochentransport aus Indien mit Milzbrand und die Kontrolle des Kreisstaatsanwaltes oder der Einsatz beim Entladen von Knochenschroth, am 1. Mai, heute konnte man über manches lachen, damals war es bitterer Ernst. Es war rührend den Worten der ehema-



ligem Kollegen zu lauschen. In einem war man sich einig. Diese Beratungen sollen auf jeden Fall fortgeführt werden. Nicht nur zum Auffrischen alter Erinnerungen, sondern als Vermittlung des Wissens um das Leben der Menschen im damaligen Betrieb an die kommenden Generationen. Eine Ausstellung

in der Heimatstube anlässlich des 10-jährigen Bestehens des Gelatinewerkes in der „das können wir allemal“ so die Antwort auf eine der vorgeschlagenen Zielstellungen. An dieser Stelle auch einen herzlichen Dank an Frau Höhne, sie wird sicherlich diesbezüglich noch viel mit uns zu tun haben.

Sehr positiv wurde der Vorschlag aufgenommen, im ehemaligen Verwaltungsgebäude des Gelatinewerkes, welches heute von der Saaleakademie rekonstruiert und genutzt wird, Zeitdokumente des Betriebes zu veröffentlichen. Diese Idee entstand von der Leiterin der BQI mbH Saaleakademie nach Erscheinen unseres ersten Artikels.

Den nächsten „Treff der ehemaligen Gelatinewerker“ werden wir deshalb auch in den Räumen der Saaleakademie durchführen. Mancher wird sich bestimmt mit gemischten Gefühlen dieses Gebäude betrachten.

Vielleicht werden aber dadurch Vorurteile abgebaut und der Blick nach vorn geebnet. Wir sehen hier ein gutes Miteinander von Erhalt der historischen



Werte und der Probleme der Gegenwart.

Gelatinewerker, die uns telefonisch oder mündlich ihre Mitarbeit versichert haben und am Montag nicht dabei sein konnten. Wir würden uns zur nächsten Zusammenkunft auf ihr Erscheinen freuen.

Hier der Termin:

**Montag, 03. Juni 02, 9.30 Uhr, Saaleakademie (ehemaliges Verwaltungsgebäude GLW). ■**

## Seniorenwohnpark „Tannenhof“



*Wir pflegen Sie so, wie auch wir gepflegt werden möchten!*

### Unsere Dienstleistungen sind vielseitig:

1. **Ambulante häusliche Pflege**  
(Körperpflege, Bereiten von Mahlzeiten, hauswirtschaftliche Tätigkeiten, Verbände, Spritzen usw.)  
Bereitstellung von Hilfsmitteln  
Durchführung von Besuchen bei privater Pflege
2. **Vollstationäre Pflege**
3. **Kurzzeitpflege, Verhinderungspflege**
4. **Betreutes Wohnen**
5. **Essen auf Rädern (Hausmannskost)**
6. **Med. Fußpflege**
7. **Fahrdienst – Krankentransport sitzend und mit Rollstuhl, Mietwagenverkehr**

#### Unsere Sprechzeiten:

Mo. bis Fr. 9.00 - 15.00 Uhr und nach Vereinbarung

### Besuchen Sie uns oder rufen Sie uns an!

Friedrich-Ludwig-Jahn-Straße 6 • 39240 Calbe

Tel. (03 92 91) 5 11 90 • Fax (03 92 91) 51 19-11

e-Mail: [Pflegedienst.Koschmieder@t-online.de](mailto:Pflegedienst.Koschmieder@t-online.de)

## Achtung: Am 13. Juni 2002 ist TAG DER APOTHEKE! unter dem Motto: GESUND MIT KINDERN UNTERWEGS

Zum Thema findet am 13.06.02 um **19.00 Uhr** in den Seminar- und Beratungsräumen für Selbsthilfegruppen über der Dr.-Loewe-Apotheke ein **interessanter Vortrag** statt.  
Bitte melden Sie sich bis zum 10.06.02

unter Tel. **08 00/2 95 19 99** an.

**DAMIT SIE GESUND UND ERHOLT  
AUS DEM URLAUB KOMMEN.**

**Hallo, liebe Kinder!**

**Für Euch halten wir den ganzen Tag viele  
kleine und lustige Spielchen und Überraschungen bereit.  
Zu gewinnen gibt es für jeden etwas!!!**

*Dr. - Loewe - Apotheke*  
Knut John  
Magdeburger- Str. 105 / 39240 Calbe/Saale  
[www.dr-loewe-apotheke.de](http://www.dr-loewe-apotheke.de)



**Kostenlose Servicetelefonnummer  
0800/2951999**

Text und Foto Ch. Löbert

## Kanu-Saison beginnt

Calbe. Sobald die ersten Sonnenstrahlen zu sehen sind, kann man beim Wandern an der Saale auch sehen, wie eine Vielzahl von kleinen und großen Wassersportlern die Saale bevölkern. Die Paddelsaison hat begonnen!

Die Rennkanuten in Calbe hatten mit der Großen Brandenburger Regatta, der Bernburger Regatta und der Regatta in Magdeburg schon die ersten Höhepunkte in dieser Wettkampfsaison. Dabei konnten sie sich hier wieder einmal von ihrer besten Seite zeigen. Aber auch die Wanderfahrer sind schon sehr aktiv. In diesem Jahr organisierten die Calbenser Wanderfahrer mit der „Drei-Flüsse-Fahrt (Bode-Saale-Elbe)“ erstmals selbst eine Wanderfahrt. Und dann stand im Mai noch der sagenumwobene „Wesermarathon“ auf dem Plan, bei dem auch Calbenser Sportler wieder Strecken von bis zu 130 km am Stück zurückgelegt haben. So wild sind aber nicht alle Kanuten.

Die kleinsten Sportler kehren erst Mitte Mai aus ihrem Winterlager (der Goethe-Sporthalle) ins Bootshaus zurück. Doch

dafür auch gleich mit einer neuen Idee. Ab Mitte Mai wird freitags von 16.00 bis 17.00 Uhr für die Nichtschwimmer weiterhin der allgemeine Sport betrieben. Ab 17.00 Uhr stehen die bekannten Übungsleiter der Kanu-Kids nun aber auch zum



„Paddeln für Jedermann“ zur Verfügung. Also kein Leistungsdruck, keine Altersbeschränkung, nur schwimmen sollte man können.

Wer vielleicht mehr wissen will über Kanu, Regatten, Rennsport, Wasserwandern, Kanu-Kids usw., kann sich zum Calbenser Straßenfest an unserem Stand informieren. Aber noch besser ist es, man kommt am Samstag, dem 8. Juni, ins Bootshaus zum Tag der offenen Tür. Ich hoffe sehr, wir sehen uns. ■

Text und Foto Jugendbegegnungsstätte „Fantasy Island“

## Erlebnisreiche Ferien mit der Volkssolidarität Calbe

Calbe. In den Frühjahrsferien hatte die Jugendbegegnungsstätte der Volkssolidarität Calbe wieder ein abwechslungsreiches Ferienprogramm für die Grundschul Kinder vorbereitet. An zwei Ferientagen konnten die Kinder mit den Mitarbeitern der GAB andere Länder sowie deren Sitten und Gebräuche kennen lernen. So wurden am russischen Tag u. a. mit Frau Urbach russische Bonbons, Plätzchen und Eierkuchen zubereitet. Am türkischen Tag durften die Kinder gemeinsam mit Frau Liedtke den fliegenden Teppich betreten und erlebten eine aufregende Reise in den Orient. Dass es in der Türkei natürlich auch einen Kasper gibt, erfuhren unsere Ferienkinder in dem Puppenspiel Kasper „Karagöz“. Bei herrlichem Frühlingwetter konnten die Kinder ihr Wissen über einheimische Tiere und Pflanzen sowie ihre Geschicklichkeit und

Ausdauer beim Geländespiel auf dem Wartenberg unter Beweis stellen. Viel Wissenswertes erfuhren die Ferienkinder im Umweltzentrum Ronney.



Ein Videovortrag über das Leben der Biber und eine anschließende Wanderung zu einer Biberburg bildeten den Höhepunkt des Tages. Einen erlebnisreichen Tag in der Natur verbrachten die Kinder beim Reiten, Kremserfahren, bei Sport und Spiel. Ein Streifzug, mit dem Förster und seinem Hund, durch den Lödderitzer Forst ließ diesen schönen Ferientag ausklingen. ■

Apothekerin Kristine Dimitz

## Kinder - keine Reiseprofis . . . . .

Calbe. Wer mit Kindern in die Ferien reist, sollte nicht vergessen, dass Kinder keine kleinen Erwachsenen und schon gar keine Reiseprofis sind!! Sie reagieren viel sensibler auf fremde Umweltreize, ein verändertes Nahrungsangebot, andere Lebensgewohnheiten und klimatische Bedingungen am Urlaubsort - in der Regel je jünger sie sind, um so problematischer ist es! Eine gute Vorbereitung beginnt immer bereits zu Hause:

- Einholen von Informationen zu speziellen Gefahrenquellen für Kinder während der Reise und am Ziel.
- Zumindest vor Reisen in die Tropen eine gründliche Untersuchung und rechtzeitige Überprüfung des Impfschutzes.
- Informieren, wo man im Urlaubsgebiet ärztliche Hilfe (möglichst deutsch sprechender Kinderarzt) und ggf. Medikamente bekommen kann.
- Rechtzeitige Anwendung prophylaktischer Maßnahmen und

altersgerechte Information und Aufklärung der kleinen Reisenden zu bestehenden Risiken.

- Bei Flugreisen daran gedacht:
  - Plätze in der ersten Reihe (größere Bewegungsfreiheit) und Kinderessen vorher bei der Fluggesellschaft reservieren.
  - Mittel gegen Reiseübelkeit sofort griffbereit haben.
  - Aufgrund der trockenen Kabinenluft für viel Trinken sorgen.
  - Bequeme Kleidung mit der Möglichkeit, sich den unterschiedlichen Temperaturen durch An- und Ausziehen von Kleidungsstücken anzupassen.
  - Bei Start und Landung wirken Saugen, Nuckeln oder Bonbonlutschen den Auswirkungen der Druckunterschiede entgegen.
  - Ernährung - „koch es, schäl es oder vergiß es!“:
  - Getränke aus Flaschen und Dosen und frisch gekochte Gerichte sind in wärmeren Ländern wesentlich ungefährlicher als rohe, offene Speisen. Speiseeis und andere Milchprodukte stel-

len in wärmeren Ländern ebenso einen guten Nährboden für Krankheitskeime dar.

- Eiswürfel und Leitungswasser sind häufig mit Keimen verunreinigt - daher meiden und z.B. mit Mineralwasser Zähne putzen. Wenn es nicht zu umgehen ist: Wasser nur nach dem Abkochen oder nach entsprechender Desinfektion verwenden.
- Frisches Obst und Gemüse nur gut gewaschen und geschält an die Kinder geben.
- Die Magen-Darm-Funktion kann auch durch ungewohnte Gewürze beeinflusst werden. Sonnenschutz:
  - Säuglinge und Kleinkinder bis zu einem Jahr gehören auf keinen Fall in die pralle Sonne.
  - Kinder sollten nur bekleidet (luftige, helle, leichte Kleidung) in der Sonne spielen (auch an Sonnenhut und -brille denken!)
  - Viele Sonnenschutzmittel müssen mindestens 30 min. vor dem ersten täglichen „Ausflug“ in die Sonne aufgetragen werden (mindestens Lichtschutzfaktor 30!). Das Auftragen ist mehrmals täglich zu wiederholen.
  - Insektenschutz nach dem Einreiben mit Sonnenschutzmitteln aufbringen. Möglichst Sonnen-

schutzmittel mit Mikropigmenten und ohne Duftstoffe verwenden.

- Bei großflächigen Rötungen, Blasen und Schwellungen sollte unbedingt ein Arzt aufgesucht werden.

Erbrechen und Durchfall:

- Die dabei entstehenden erheblichen Wasser- und Mineralstoffverluste müssen umgehend ersetzt werden. Dazu gibt es spezielle, auf den Bedarf von Kindern abgestimmte Elektrolytpräparate. Diese sollten in keiner Reiseapotheke fehlen.
- Grundausrüstung: Fieberthermometer und eventl. Dauermedikamente (Reservemenge - ca. 1/3 mehr als benötigt).
- Für Länder mit niedrigem hygienischen Standard: Mittel zur Wasserdesinfektion.
- Es sollte unbedingt auch an Mittel und Materialien zur Ersten Hilfe gedacht werden. Apotheken und Ärzte beraten Sie gern zu all diesen Fragen und halten spezielle Materialien bereit. Die Bundesvereinigung der Apotheken hat in diesem Jahr in Vorbereitung der Schulferien eine Aktion zum Thema „Reisen mit Kindern“ ins Leben gerufen. Nutzen Sie dieses Angebot! ■



# Heiz-Sa-Service

Bernd Kriener  
Klempner- u. Installateurmeister

39240 Calbe (S.), Barbyer Str. 17  
Tel. (03 92 91) 23 66  
Fax (03 92 91) 5 23 16

- Wartung Gas- u. Ölanlagen
- Heizungs- und Anlagenbau
- Gas- und Wasserinstallation
- alles rund ums Bad
- Solaranlagen
- Bauklempnerei
- Kundenservice
- Notdienst
- Finanzierung

## Heizungs-Sanitär-Service

## Engelmann Allianz



Generalvertretung  
Allianz Versicherungs Aktiengesellschaft

**Zukunft muss gesichert werden.  
Zukunft muss finanziert werden.**

### ► Junior-Vermögens-Plan

- Absicherung Ihres Kindes gegen die finanziellen Folgen eines Unfalls, rund um die Uhr und weltweit
- Invaliditätsleistungen bis 400 %
- Übernahme der Sparraten bei Tod des Versorgers
- Kostenbeteiligung bei kosmetischen Operationen
- Zahlung eines Krankenhaustagegeldes bis max. 3 Jahre

#### Büro:

Lindenstraße 4a  
39221 Eggersdorf  
Tel.+Fax: 03928/ 8 23 16

#### Büro:

Magdeburger Straße 111  
39240 Calbe/Saale  
Tel.+Fax: 039291/ 5 21 57

# Wohnen an der Fabrikgasse 5 in Calbe



**Grundriss Erdgeschoss  
Wohnung 1 / 2 / 3**

**Grundriss Obergeschoss  
Wohnung 4 / 5 / 6**

**Grundriss Dachgeschoss  
Wohnung 4 / 5 / 6**



**Wohnung 1 (Erdgeschoss):**

- 92,79 qm

**Wohnung 2 (Erdgeschoss):**

- 92,67 qm

**Wohnung 3 (Erdgeschoss):**

- 115,68 qm

**Wohnung 4 (über zwei Ebenen):**

- 149,67 qm

**Wohnung 5 (über zwei Ebenen):**

- 149,67 qm

**Wohnung 6 (über zwei Ebenen):**

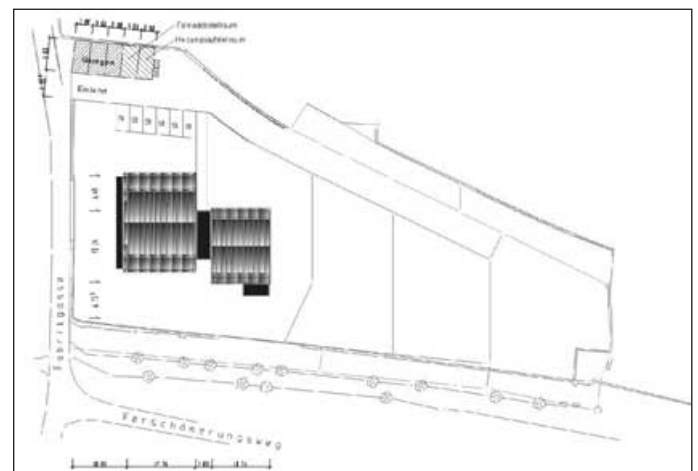
- 184,19 qm

**Kaufpreis 1075,-€/qm**

oder

**Mietpreis 4,86 €/qm**

alle Wohneinheiten inkl. Stellplatz



**Kontaktadresse: Brigitte Nebelung · Westwinkel 2 · 39240 Calbe/Saale · Tel.: (039291) 7 13 84  
Fax: (039291) 7 78 69 · Funk-Tel.: (0170) 3 20 63 78 · E-Mail: BNebelung9612654@aol.com**

**Finanzierungsvermittlung aus einer Hand ohne Gebühren möglich.**

Text Rosemarie Meinel

# Das Jahr des Hahnes



Calbe. „Wenn der Hahn kräht auf dem Mist...“ - wer kennt nicht diese immer wieder zutreffende „Wettervorhersage“? Der HAHN ist es, der hier lauthals etwas verkündet auffallend im bunten Federkleid, laut und unüberhörbar und hoch über allem - hier der Mist - und über allen - z. B. der Hühnerschar. Ja, und Menschen der Jahrgänge 1909, 1921, 1933, 1945, 1957, 1969, 1981, 1993, 2005 ... haben nach Ansicht der Asiaten ähnlich auffällige Eigenschaften und Verhaltensweisen. Selbstsicher und selbstbewusst gibt er sich, der HAHNGeborene; und im Mittelpunkt steht er gern, im Mittelpunkt des Geschehens, und sei dies nur eine gackernde Hühnerschar. In diesem, seinem Mittelpunkt ist er auch davon überzeugt, immer Recht zu haben. Dabei verlässt er sich nur auf sich selbst. In seinen kühnsten (Tag-) Träumen sieht er sich sogar als tapferen Helden. Die Wirklichkeit ist etwas anders: feige ist er nicht, dennoch eher ein „Stammischkrieger“. Zu einem echten Krieger gehört auch Mut, den der HAHN zweifellos besitzt, eine ganze Portion Anstrengung; die zwingt er sich nur auf, wenn es unumgänglich ist. Und das lässt sich organisieren. Schließlich ist er ein guter Organisator. Sein scharfer Verstand und das gute Gedächtnis kommen ihm im Leben und besonders im Beruf sehr zugute. HAHNGeborene sind in Wirklichkeit gar nicht so selbstbewusst wie sie scheinen, sie wollen in erster Linie gefallen. Extrovertiertheit, Extravaganz im Äußeren, geschickte Redekunst und starke Kontaktfreudigkeit stehen dafür. In ihrem Inneren sind sie eher zurückgezogene Menschen mit einer dicken Mauer um ihren „Kern“, die nur ein ganz besonderer Mensch einzureißen vermag. Zu seinen Haupteigenschaften gehören Ordnungsliebe, Sorgfalt, Ehrlichkeit und Direktheit; in Beziehungen ist er fürsorglich, aufrichtig und loyal. Die direkten Worte in der Öffentlichkeit werden einerseits als Ehrlichkeit, andererseits als Rücksichtslosigkeit und Aggressivität gewertet, was zwischenmenschlich zu Problemen führen kann.

Zwei Hähne sind Konkurrenten, ob auf „ihrem Mistberg“ oder im menschlichen Geschäftsleben. Jeder eine Führungspersönlichkeit, ein dominierender Charakter - das geht meist nicht gut. In Japan sagt man daher: Das Schlimmste, was einem HAHN passieren kann, ist, dass er Diplomat wird. „Hahnenkämpfe“ kennen wir nicht nur aus dem Tierreich. Die HAHNFrau will viel Anerkennung und setzt hohe Maßstäbe; sie ist gründlich und gewissenhaft in allen Bereichen. Der HAHNMann beeindruckt gerne und ist im Äußeren sehr ausgefallen. Wer passt also zum HAHN? Büffel/ Drache/ Schlange passen gut bis sehr gut, Hase und Schwein gut. Mit allen anderen Tieren verlaufen Beziehungen eher schwierig/ schlecht. Für HAHNGeborene wie auch für alle anderen Tiere ist die Jahreszeit ihres Geburtstages wichtig. Hier will ich auf den Zeitraum 22.6. - 4.9. jeden Jahres eingehen. Menschen, die in diesem Zeitraum geboren wurden, sind zusätzlich zur Charakteristik des Tierjahres folgende Eigenschaften zugeordnet: das Element FEUER (Kampf und Schutz), SOMMER, SÜDEN; im menschlichen Körper entspricht das Feuer dem Herzen, den Venen, dem Dünndarm und der Zunge. Im Kosmos ist das Element Feuer mit der SONNE, dem MARS und dem „großen YANG“ verbunden; psychologisch entspricht es dem Gefühl der FREUDE. Seine gute Eigenschaft ist die REDLICHKEIT, LACHEN. Menschen dieses Zeichens sollten mit dem Kopf möglichst nach Süden schlafen. Ihre günstigste Zeit ist zwischen 9.00 - 13.00 Uhr; ihre Glücksfarbe ist ROT, ihre Glückszahlen SIEBEN und ZWEI. Sie zeichnen sich durch Kraft, Wissensdurst und Angriffslust aus und besitzen einen starken Umgestaltungsdrang. Menschen der Jahrgänge 1933, 1969, ... (4, Holz) leiden meist in den mittleren Jahren, haben ab 45 ihr Glück. Die Jahrgänge 1921, 1957, 1993 (7, Metall) können im mittleren Alter zu Geld und beruflichem Erfolg kommen; das Alter ist nicht leicht für sie. Die Jahrgänge 1909, 1945, 1981 (1, Wasser) haben Erfolg und Glück in der Jugend und ab Sechzig. ■



**Legen Sie Wert auf pünktliche und preiswerte Erledigung Ihrer Aufträge?**

**Dann sind Sie bei uns genau richtig.**

**Wir bieten Ihnen:**

- Lieferung von Sand, Kies, Beton usw. bis 2,0 t
- Kleincontainerdienst mit 1m<sup>3</sup>-Container (Bauschuttentsorgung usw.)
- **Kostenlose** Entsorgung von Schrott
- Buntmetallaufkauf

**Baustoffhandel und Batterieservice**  
**Michael Arlandt** 39240 Calbe/S. · Wassertor 14 b  
 Tel./Fax 03 92 91/7 32 56 • Funk 01 72/4 18 82 79

## Kleinanzeigen

**ALTERSVORSORGE**  
 von der Sie HEUTE schon etwas haben!!!  
**Wohneigentums!!!**  
 Tel. 039291/2309 keine Prov.!

**Rarität Eigentumswhg.**  
 fantastischer Saaleblick / Calbe  
 2-4 Zi. geh. Stand. Preis VB!

**Traumwhg.** – super Ausblick  
 Letzte Maisonettwhg., 2 Bäder,  
 vollsaniert, Erstbezug

**Kl. EFH Calbe** ruhige, zentrale  
 Lage, vollsaniert, Dach +  
 Fassade wärmedämmend,  
 58.000 €

**Exklusive Lage in Calbe,**  
 3-Zi.-Eigentumswohnung mit  
 Balkon, 91 qm, Neubau 1995,  
 Stellplatz am Haus, von Privat  
 zu verkaufen, Tel. 034721/22984  
 nach 19 Uhr

**„Tag der offenen Tür“**  
 in der Herderschule.

**Wann? 8. Juni 2002**  
**Beginn? 9.00 Uhr**

**Montagstreff**

Jeden Montag,  
 von 17-20 Uhr  
 Magdeburger Str. 20, Calbe,  
 A. Dahlke.

Wissenswertes über Fitness,  
 Wellness, Wohlbefinden,  
 mit Hilfe der Natur.

Kostenlose Beratung!  
**Weitere Termine und  
 Informationen unter  
 Tel. (03 92 91) 4 60 86**

Raumausstatter  
 Meisterbetrieb



**Raumausstatter  
 Heinz Dziabel**

- Gardinen
- Gardinenzubehör: - 1, 2 und 3 Innenlaufschiene bis 6 m mit PVC- und Holzblende  
 - Messingstangen bis 6 m  
 - Holzstangen bis 4,50 m
- Dekorationen
- Lamellenvorhänge
- Markisen
- Tapezierarbeiten
- Teppichböden

**Geschäftszeiten:**  
 Mo. - Fr.  
 9.00 - 12.00 Uhr  
 15.00 - 18.00 Uhr

Magdeburger Straße 53 • 39240 Calbe • Telefon 2621 • Fax 5 19 29

**Gottesdienste - evangelisch**

2. Juni	10.00 Uhr	St. Laurentii	ÖKUMENEKREIS
9. Juni	10.00 Uhr	St. Laurentii	Montag, 3. Juni um 19.30 Uhr (Breite 44)
	13.00 Uhr	Schwarz	BIBELGESPRÄCHSABEND
	14.00 Uhr	Trabitz	Montag, 10. Juni, um 19.00 Uhr (Breite 44)
<b>16. Juni</b>	<b>14.00 Uhr</b>	St. Stephani	<b>Gemeindefest</b>
23. Juni	10.00 Uhr	St. Laurentii	CHORPROBEN
	13.00 Uhr	Schwarz	mittwochs 18.30 Uhr Bläser (Breite 44)
	14.00 Uhr	Trabitz	19.30 Uhr Kirchenchor (Breite 44)
<b>2. Juni</b>	<b>11.00-18.00 Uhr!!!</b>		donnerstags 15.15 Uhr Kinderchor (Breite 44)
		<b>Offene Kirche St. Stephani zum Stadtfest</b>	16.15 Uhr Jugendchor (Breite 44)
<b>14. Juni</b>	<b>19.00 Uhr</b>	St. Stephani	JUNGE GEMEINDE
		<b>Bläsermusik des Kirchenkreises Egeln</b>	freitags 19.30 Uhr (Breite 44)
			KINDERSTUNDE
			sonnabends 9.30 Uhr (Breite 44)

FRAUENNACHMITTAG  
Mittwoch, 5. und 19. Juni  
um 14.30 Uhr (im Patensaal)

**Treffen der Ordenssammler**  
Am Sonnabend, dem 15. Juni 2002, findet in Schönebeck/Elbe, im Hotel Domicil, Friedrichstr. 98a, von 9.00 – 15.00 Uhr das Treffen der Sammlergruppe Sachsen-Anhalt des Bundes Deutscher Ordenssammler e.V. statt. In dieser Veranstaltung können Orden und Ehrenzeichen, Uniformen sowie Helme getauscht, verkauft und erworben werden. Gäste sind bei freiem Eintritt herzlich willkommen. **Infos unter Tel. 03928/403267**

**ZEUGNISSORGEN? Wir helfen!**

**19 441**  **STUDIENKREIS®**

Calbe, A.-Bebel-Str. 39 **SBK, Friedrichstr. 8**



- Maßgefertigt ohne Aufpreis
- geprüfte Qualität
- fachgerechte Montage

**Aktion – Garagentore**

Inhaberin: **Beatrix Zittel**

 **Landmann** Bauelemente

Bernburger Str. 74  
39240 Calbe/Saale **Tel./Fax 039291 / 2435**

Öffnungszeiten:  
MO - FR: 10 - 12 Uhr  
14 - 18 Uhr  
SA: 10 - 12 Uhr

**Fenster • Rollläden • Haustüren • Innentüren • Markisen**

**Gottesdienste - katholisch**

Sonntags,	10.00 Uhr	Hl. Messe
Donnerstag,	30.05.	Fronleichnamfest
	17.30 Uhr	Festmesse mit dem Bischof auf dem „Bierer Berg“ zusammen mit der St. Marien-Gemeinde Schönebeck
Samstag,	01.06.	
	16.00 Uhr	Hl. Messe in Tornitz
Donnerstag,	06.06.	
		Fest des Heiligen Norbert von Magdeburg
	18.00 Uhr	Festmesse in Magdeburg, St. Sebastian-Kirche, für alle Gemeinden im Bistum Magdeburg

**Gottesdienste - neupostolisch**

sonntags	9.30 Uhr	Gottesdienst/Sonntagsschule
montags	16.00 Uhr	Kinderchor
	17.00 Uhr	Konfirmandenunterricht
	19.30 Uhr	Chorübungsstunde
mittwochs	19.30 Uhr	Gottesdienst
<b>Gottesdienständerungen</b>	02.06.	9.30 Uhr kein Gottesdienst dafür
Sonntag,	16.00 Uhr	Videoübertragung aus Stendal
		Stammapostel R. Fehr
Samstag,	15.06.	
		Kinderfest in Bobbe
Sonntag,	16.06.	10.00 Uhr
		Übertragungsgottesdienst aus Halle
		Stammapostel R. Fehr

**Filmwoche der evangelischen Kirchengemeinden Barby & Wespen vom 19.-25. Juni 2002**

**Filmprogramm:**

Mittwoch, 19.06.2002	21.00 Uhr	Kino in der Schrotholzkirche WESPEN
		„Sonnenallee“
Donnerstag, 20.06.2002	21.00 Uhr	Freilichtkino im Pfarrgarten, Schloßstraße 26, BARBY
		„Glauben ist alles“
Freitag, 21.06.2002	21.00 Uhr	Kino in der Schrotholzkirche WESPEN
		„Spur der Steine“
Samstag, 22.06.2002	20.00 Uhr - 21.30 Uhr	Konzert im Pfarrgarten
		es spielt: „Fenstersturz“
Samstag, 22.06.2002	21.30 Uhr	Freilichtkino im Pfarrgarten, Schloßstraße 26, BARBY
		„Gottes Werk und Teufels Beitrag“
Sonntag, 23.06.2002	21.00 Uhr	Kino in der Schrotholzkirche WESPEN
		„Solo Sunny“
Montag, 24.06.2002	21.00 Uhr	Freilichtkino im Pfarrgarten, Schloßstr. 26, BARBY
		„Der Glöckner von Notre Dame“
Dienstag, 25.06.2002	21.00 Uhr	Freilichtkino im Pfarrgarten, Schloßstr. 26, BARBY
		„Zug des Lebens“

**Eintritt jeweils 3,- Euro, ermäßigt 2,- Euro**

**MONTAG**

Jeden Montag, zwischen 19.00-21.00 Uhr probt der **Rolandchor** im Bürgeersaal des Rathauses Calbe. Gäste, die vielleicht neue Chormitglieder werden wollen, sind herzlich willkommen.

**DRK-Stadtverband Calbe,**  
Kleiderkammer Barbyer Str. 67  
Kleiderausgabe 9-11 u. 14-16 Uhr  
Barbyer Str. 67

**DIENSTAG**

**Informations- und Beratungszentrum**  
Breite 44  
Sprechstunden 8.00-12.00 Uhr  
13.00-18.00 Uhr

**Stadtbibliothek Schloßstraße 3**  
Spielnachmittag 13.00-18.00 Uhr  
**Stadtverwaltung Calbe**  
Sprechstunden 9.00 - 12.00 Uhr  
13.00 - 18.00 Uhr

Sprechstunden Wohngeldstelle  
9 - 12 u. 13 - 18 Uhr

**DRK-Stadtverband Calbe,** Barbyer Str. 57  
Seniorentreff 14.30 Uhr

**THW-Ortsverband Calbe,** Pappelweg 3 (ehem. MLK) jeden ersten Dienstag im Monat ab 18 Uhr Innerer Dienst; Interessenten sind jederzeit herzlich willkommen.

**MITTWOCH**

**Hundesportverein Calbe e.V.**  
Trainingszeiten: ab 16 Uhr am Hundeplatz (Hänsgenhoch)

**Informations- und Beratungszentrum**  
Breite 44  
Frühstückskaffee für Arbeitslose  
9.00-12.00 Uhr

**Mietverein Schönebeck e.V.**  
Lessingstraße 6a, neben Kiosk  
Sprechstunden 15.00 - 17.00 Uhr

**Behindertenverband Calbe e.V.**  
Hospitalstr. 5, Tel. (03 92 91) 4 71 28  
Sprechstunden 16.30 - 18.00 Uhr

**Sprechstunden Kreismusikschule**  
Schönebeck, Außenstelle Calbe (Herder-Schule) 17.00 - 18.00 Uhr

**Treffen SPD Calbe**  
Nordmann, Tuchmacherstraße, 18.00 Uhr  
jeden **ersten Mittwoch** des Monats

**DONNERSTAG**

**Informations- und Beratungszentrum**  
Breite 44 8.00-12.00 Uhr  
Sprechstunden 13.00-18.00 Uhr

**Stadtbibliothek Schloßstraße 3**  
Spielnachmittag 13.00 - 18.00 Uhr  
**Stadtverwaltung Calbe**  
Sprechzeiten: 9 - 12 Uhr, 13 - 16 Uhr  
Sprechstunden Wohngeldstelle  
9 - 12 u. 13 - 16 Uhr

Am 2. Donnerstag im Monat treffen sich die Mitglieder des Briefmarken-Sammlervereins Calbe e.V. um 19.00 Uhr in der Heimatstube.

**FREITAG**

**Jugendfeuerwehr Calbe**  
Treffen 16 - 17 Uhr Feuerwehrgerätehaus  
**Schachabteilung der TSG Calbe**  
Treffen: 17.00 Uhr Schüler u. Jugendliche  
19.00 Uhr Erwachsene  
Gaststätte Nordmann

**SAMSTAG**

**Schützenverein Calbe e.V.**  
9.30- 13.00 Uhr Schießen für jedermann in der Raumschießanlage Brotsack  
Bei mehr als 8 Personen bitte Terminabsprache unter Tel.: 3196

**Hundesportverein Calbe e.V.**  
Trainingszeiten: ab 14 Uhr am Hundeplatz (Hänsgenhoch)  
Welpenspielstunde von 14-15 Uhr

**SONNTAG**

**Heimatstube, Markt 13**  
Öffnungszeiten: 14.00 – 17.00 Uhr  
und nach telefonischer Vereinbarung  
Tel.-Nr.: 7 83 06 (Heimatstube)  
oder 4 02 20 (Herr Klamm)