

# Das Calbenser Blatt



**WARUM SIND  
DIE CALBENSER  
FASCHINGSMUFFEL?**

L'INSE  
10

Schöner Schmuck

# Schütz

Juwelier & Uhrmacher



ESPRIT      FOSSIL      broSWay  
jewels

Markt 1 – Calbe/Saale – [www.juwelier-schütz.de](http://www.juwelier-schütz.de) – Tel. 039291 2786  
Inh. Dirk Herrmann

1	Titel	11	Landkreis
2	Editorial	12	Rätsel
3	Anzeige	13	Fienchen
4	Aktuell	14	Anzeigen
5	Aktuell	15	Vermischtes
6	Barby	16	Vermischtes
7	Stadtverwaltung	17	Sport
8	Vermischtes	18	Gesundheit
9	Geschichte	19	Serie
10	Landkreis	20	Termine

Text und Foto Uwe Klamm

## Rodelspaß ohne Ende

Calbe. Was angeblich in der Jugend unserer Eltern bzw. Großeltern oft vorhanden war, nämlich schneereiche Winter, war lange Zeit in unseren Breitengraden ein seltenes Naturereignis. Mittlerweile ist dieser Bann gebrochen und wir haben reichlich von der weißen Pracht zu vermelden. Was Kinder und Wintersportfreunde freut, das bereitet anderen Bevölkerungsgruppen erhebliches Kopfzerbrechen. So ist es aber erfahrungsgemäß immer, des einem Leid ist des anderen Freud.

Wenn man in Sachen Rodeln in Calbe unterwegs ist, dann wird man schnell feststellen, wo die Hochburgen sind. Der Rodelberg in der „Grünen Lunge“, die Rodelbahnen im Verschönerungsweg, speziell die Abfahrt am „Ei der Deutschen Einheit“ und in Richtung Schweineschlucht, sind dabei zu nennen.

Gern erinnert man sich beim Spaziergang in diesen Regionen an die eigene Jugend, als es noch Schnee in Hülle und Fülle gab. So ist das halt beim Älterwerden. ■



Hochbetrieb in der Grünen Lunge

### Impressum

Das Calbenser Blatt - Journal für die Städte Calbe, Barby und Umgebung

Herausgeber: Cuno Verlag Calbe, Gewerbering West 27, 39240 Calbe,  
Tel.: (03 92 91) 42 80, Fax: (03 92 91) 4 28 28, [www.cunodruck.de](http://www.cunodruck.de)  
e-mail: [m.roessing@cunodruck.de](mailto:m.roessing@cunodruck.de)

Redaktionskollegium:

Marlies Rössing, Kristine Dimitz, Hans-Eberhardt Gorges, Hans Herzog, Britta Kanis, Uwe Klamm, Thomas Linßner, Rosemarie Meinel, Roswitha Schneider, Hanns Schwachenwalde, Dieter Steinmetz

Anzeigenverkauf: Grafisches Centrum Cuno GmbH & Co. KG  
Satz und Druck: Grafisches Centrum Cuno GmbH & Co. KG

Für unverlangt eingesandte Texte und Fotos wird keine Gewähr übernommen. Die Redaktion behält sich die Kürzung von Leserbriefen vor. Für die Richtigkeit von Veranstaltungsterminen, Notdienst und Adressen wird keine Gewähr übernommen.

Alle Texte und Fotos, vom Verlag gefertigte Anzeigen und Entwürfe sind urheberrechtlich geschützt. Die Übernahme und Verwendung bedarf der schriftlichen Genehmigung durch den Verleger. Namentlich gekennzeichnete Beiträge spiegeln nicht unbedingt die Meinung des Verlages wider.

### Anzeigen- und Redaktionsschluss

„Das Calbenser Blatt“ – Ausgabe März 2010:

Montag, 08. Februar 2010.

Alle danach eingehenden Manuskripte und Anzeigen können leider in dieser Ausgabe nicht berücksichtigt werden.



Schloßstraße 29 • 39249 Barby  
Tel. (039298) 33 96 • Fax (039298) 2 86 02  
[www.rautenkranz-barby.de](http://www.rautenkranz-barby.de)

**14.02.2010** ab 14.00 Uhr „**Kinderfasching**“

**19.02.2010** 20.00 Uhr Konzert mit „**WISHBONE ASH**“

Nutzen Sie unseren Partyservice!

# Angebot des Monats

nur bis 28.02.2010

Es gibt bessere Wege, Energie zu sparen...

Modernisieren ab **1,95 %** p.a.  
(eff. Jahreszins 2,32%)



Gratis dazu: **10 Euro Baumarkt-Gutschein**

Es gibt viele Möglichkeiten, Energie zu sparen und dadurch seinen Geldbeutel zu entlasten. Mit unserem LBS-Bausparen sind Sie für Modernisierungsmaßnahmen bestens gerüstet.

Salzlandsparkasse



Abb. zeigt Sonderausstattungen.

## Der Gewinner des Goldenen Lenkrads.<sup>1</sup>



Wir leben Autos.

Opel präsentiert den Gewinner des Goldenen Lenkrads 2009 – den neuen Opel Astra. Er hat alle begeistert: die Leser und rund 40 Rennfahrer, Techniker, Prominente und Chefredakteure der AUTO BILD aus 26 europäischen Ländern. Erleben Sie den Star der Kompaktklasse selbst.



**Gewinner 2009**

Vergeben von der BILD am SONNTAG und AUTO BILD<sup>1</sup>

Nehmen Sie das Goldene Lenkrad selbst in die Hand und vereinbaren Sie noch heute eine der ersten Probefahrten. Los geht's!

### Unser Hauspreis

für den Opel Astra 5-türig, Selection mit 1.4 ecoFLEX [64 kW/ 87 PS]

**Inklusive: Cool & Sound Paket**  
(Klimaanlage & Radio mit CD Player)  
im Wert von 990,- Euro

**nur 14.990,- €\***

Kraftstoffverbrauch in l/100 km Opel Astra 5-türig, Selection 1.4 ecoFLEX [64 kW/ 87 PS], kombiniert: 5,5, innerorts: 7,2, außerorts: 4,5; CO<sub>2</sub>-Emissionen, kombiniert: 129 g/km (gemäß 1999/100/EG).

<sup>1</sup> Vergeben von der BILD am SONNTAG und der AUTO BILD Nr. 35/2009, 6. November 2009.  
<sup>\*</sup> bei Inzahlungnahme eines Gebrauchtwagens



**Autohaus Calbe GmbH**  
An der Hospitalstr. 11  
39240 Calbe  
Telefon 039291 / 4310  
Fax 039291 / 43131  
autohaus-calbe@t-online.de



Abb. zeigt Sonderausstattungen.

## Innen groß, außen kompakt.



Wir leben Autos.

### Entdecke den Opel Meriva - und seine vielseitigen Werte:

- Variabilität durch das geniale und einfache FlexSpace®-Sitzkonzept
- mehr Fahrspaß durch das DSA-Sicherheitsfahrwerk sowie das serienmäßige Elektronische Stabilitätsprogramm (ESP®)
- innovatives Halogen-Kurven- und Abbiegelicht
- hohe Sitzposition für optimale Rundumsicht

Buchen Sie eine begeisternde Probefahrt und profitieren Sie von besonders attraktiven Konditionen.

### Unser Hauspreis

für den Opel Meriva Selection, '110 Jahre' mit 1.4 TWINPORT® ecoFLEX [66 kW/90 PS]

**Die letzten Opel Meriva bei uns zum Schnäppchen-Preis!**

**nur 12.788,- €**

Kraftstoffverbrauch in l/100 km Opel Meriva Selection, '110 Jahre' 1.4 TWINPORT® ecoFLEX [66 kW/90 PS], kombiniert: 6,2, innerorts: 8,1, außerorts: 5,1; CO<sub>2</sub>-Emissionen, kombiniert: 148,0 g/km (gemäß 1999/100/EG).



**Autohaus Calbe GmbH**  
An der Hospitalstr. 11  
39240 Calbe  
Telefon 039291 / 4310  
Fax 039291 / 43131  
autohaus-calbe@t-online.de

## Göttinger – Schwanke – Sievert Steuerberatungsgesellschaft mbH

### Steuerberater

Steuererklärungen für Arbeitnehmer, Beamte und Rentner

Betreuung kleiner und mittelständischer Unternehmen mit:

- Finanzbuchhaltung, Kosten- und Leistungsrechnung
- Lohnbuchhaltung einschließlich Baulohn und öffentlicher Dienst nach BAT
- Jahresabschlüsse, Steuererklärungen

Betriebswirtschaftliche Beratung und Existenzgründerberatung

Beratung bei: Unternehmenskauf, -verkauf und Unternehmenssanierung  
Unternehmensbewertung und Rating

### Kanzlei Niederrhodeleben

Am Stadtberg 4 · 39167 Niederrhodeleben  
Telefon (03 92 04) 55 58-0  
Telefax (03 92 04) 55 58-1 10

### Kanzlei Burg

Breiter Weg 21 · 39288 Burg  
Telefon (0 39 21) 92 44 00  
Telefax (0 39 21) 92 45 00

### Kanzlei Calbe

Markt 5/Kirchplatz · 39240 Calbe/Saale  
Telefon (03 92 04) 42 40  
Telefax (03 92 91) 4 24 40

### WLP zusätzlich in:

### Kanzlei Magdeburg

Harnackstr. 5 · 39104 Magdeburg  
Telefon (03 91) 53 20 00  
Telefax (03 91) 53 20 0-90  
magdeburg@anwaltskanzlei-wlp.de

[www.unser-steuerbüro.de](http://www.unser-steuerbüro.de)



## Wöhlermann#Lorenz & Partner

RA Höwing – RAin Söchtig-Höwing – RA Buchweitz

Betreuung in folgenden Rechtsgebieten:

- Arbeitsrecht
- Mietrecht
- Arzthaftungs- und Medizinrecht
- Schadensrecht
- Baurecht
- Strafrecht
- Erbrecht
- Steuerrecht
- Familienrecht
- Unfallrecht
- Franchiserecht
- Urheberrecht
- Handels- und Gesellschaftsrecht
- Verkehrsrecht
- Insolvenzrecht
- Versicherungsrecht
- Kaufrecht
- Werkvertragsrecht
- Medien-, Internet- und Wettbewerbsrecht

Text und Foto Hans-Eberhardt Gorges

## Calbe ein Wintermärchen?

Calbe. Im Januar erlebten wir in Calbe wieder einmal nach langer Zeit einen extremen Schneewinter, der bereits Ende Dezember mit starken Schneefällen begann. Weiterhin ist bemerkenswert, dass rund um die Uhr Minustemperaturen (Eistage) über eine lange Periode zunächst bis Mitte Januar 2010 anhielten. Besonders beeindruckend waren Tage voller Raureif, der am 6. und 7. Januar mit minus 15 - 17 °C die Natur zusätzlich nach Zuckerbäckermanier verzierte. Kontinuierliche Schneefälle und Verwehungen ließen die Schneehöhen ständig anwachsen. Im Durchschnitt lagen die gemessenen Schneehöhen in Calbe bei 20 – 27 Zentimeter, die aber danach durch ihre Eigenlast ständig schrumpften.

Grundsätzlich gibt es für Schnee, der liegen bleibt, immer ein Für und Wider. Einige Erwachsene holten ihre Skier hervor und unternahmen einen Ausflug in Richtung Wartenberg, wo sie mit Erstaunen bereits viele Besucher vorfanden. Die Kinder freute der Winter, da sie nun wieder den Schlitten hervorholten, einen Schneemann oder ein Iglu bauen konnten. Es war noch Ferienzeit. Viele Eltern unterstützten das sogar, indem sie neben Iglu und Schneemann den Grill aufstellten und Bratwürste brutzelten. Sehr gut fanden die geschlossene Schneedecke die Landwirte und Gärtner, die ihre Saaten nun gut geschützt sahen. Im vorigen Winter traten sehr oft Barfröste auf, die zu Schäden führten. Wir dürfen aber nicht vergessen, dass es auch Menschen gibt, die unter so viel Winter leiden. Die Straßen wurden immer unpassierbarer. Alte und behinderte Calbenser wurden auf den Straßen und Gehwegen mit Rutschpartien konfrontiert. Der Autoverkehr war stark eingeschränkt. Jene, die morgens zur Arbeit wollten, womöglich noch über Land, mussten früher aufstehen. Angesagt war dann Schneeschieben und das lästige Eiskratzen der Autoscheiben. Manche Autofahrer kamen erst gar nicht aus ihren Garagen. Besonders betroffen waren die Nebenstraßen. Ab der zweiten Januarwoche wurde der Ruf nach einem Abtransport von Schnee immer lauter. Inzwischen türmen sich am Anger riesige Schneeberge. Eigentlich sollte die Fähre von Gottesgnaden zur

Inspektion, da aber die Aufzugsvorrichtung in der Inspektionswerft eingefroren und die Elbe Eisschollen führte, wurde diese Maßnahme verschoben. Mit den großen Schneemassen wurde die Sorge in Richtung Hochwasser immer lauter. Doch die Pegel von Saale und Elbe näherten sich immer mehr dem Normalwert, so dass erst einmal Platz für neue Wassermassen vorhanden ist. Eines steht fest, wenn der Schnee plötzlich tauen wird, wird es erst einmal eng auf den Straßen und Gehwegen. Leichtes Tauwetter setzte am 17. Januar mit Regen ein. Die Temperaturen gingen in den Plusbereich, was aber nicht von Dauer sein sollte. Der Winter ging weiter.

Viele Calbenser fragen sich, wann es denn schon einmal so einen strengen Winter gegeben hat? Aus älteren Quellen stehen da zunächst einmal die Winter 1939/40 und 1940/41 mit sehr viel Schnee an. Einige alte Calbenser erinnern sich noch daran, dass im Januar 1940 in der Schloßstraße der Schnee bis an die Festersimse geschippt war. Nach dem Kriege sticht besonders der Übergang von 1946 zu 1947 hervor. Auch in den 1950er Jahren hatten wir strenge Winter. In diesen Jahren war die Saale oftmals zugefroren, so dass man von der Saalemauer zum Möchsheger zu Fuß, mit Schlittschuhen, oder sogar mit dem Fahrrad gelangen konnte. Auch der Winter 1962/63 hatte es in sich. Gut in Erinnerung ist der Jahreswechsel 1978/79, der gewisse Ähnlichkeiten mit dem derzeitigen Winter hat. Am Silvesterabend 1978 begann es zu schneien. Durch weitere Schneefälle und strengen Frost wurde eine extreme Kälteperiode eingeleitet. Zu dieser Zeit kam die Versorgung mit Braunkohle und somit die Stromerzeugung der DDR fast zum Erliegen. In Calbe hatten wir es besser, da das Kraftwerk auf dem Gelände des MLK mit Erdgas betrieben wurde, waren Strom und Fernwärme gesichert. Im Januar 1996 kam es zu einer Frostperiode mit minus 21 °C. Viele Beispiele für Wintereinbrüche ließen sich anführen. Doch wir wurden in den letzten Jahren und Jahrzehnten oftmals mit milden Temperaturen verwöhnt. Es wurde immer milder, leichte Frostperioden, Tauwetter, Schneefälle



Ein seltenes Schauspiel gab es Mitte Januar auf Calbes Straßen zu sehen. Der Schnee wurde an einigen Orten mit schwerem Gerät verladen und abtransportiert.

und Regen wechselten einander ab. Es gab auch andere Erscheinungen, denn der Winter 2005/2006 zog sich bis Anfang April hin. Gefrorene Böden verhinderten damals bis in den März hinein irgendwelche Bestellarbeiten auf den Äckern und in den Kleingärten. Doch bereits 2008/09 kündigte sich durch das Abfallen der Temperatur-Mittelwerte eine käl-

tere Periode an. Im Januar schneite es wie schon lange nicht mehr. Ein Ende ist noch nicht absehbar. Das Wetter überrascht uns immer wieder neu. Ganz Verwegene sprechen in übertriebener Manier wohl schon bereits von einem „Jahrhundert-Winter“. Doch das ist doch etwas verwegen, zumal das Jahrhundert erst 10 Jahre alt ist. ■

## Erweiterte Beratungsangebote in der Breite 44 ab Januar 2010

Calbe. Neben der von den Calbensen sehr gut angenommenen allgemeinen Sozialberatung in der Breite 44, wird es ab Januar 2010 im hinteren Seitenflügel des Gebäudes weitere Beratungsangebote geben. Dies wurde auf Initiative des Sozialen Netzwerkes Calbe möglich. So verlegt das Jugendamt Schönebeck (bisher Haus der Jugend) seinen Standort in die Breite. Zur gewohnten Zeit wird ein Sozialarbeiter vor Ort sein. Die Erziehungsberatung und die Schwangerschaftskonfliktberatung von PIN e.V. ist neu für Sie in der Breite 44 in Calbe. Hinzu kommt eine vertrauensvolle Jugendberatung durch die Streetworker in der Stadt. Auch die Mütterberatung des Gesundheitsamtes Schönebeck wird es in diesen Räumlichkeiten wieder in unserer Stadt geben. Weiterhin hat auch der Betreuungsverein erstmals Sprechzeiten in Calbe. Alle Beratungsangebote sind kostenfrei. Beratungstermine erhalten Sie zu den Sprechzeiten. Mit diesen Angeboten will das Soziale Netzwerk Calbe den Ratsuchenden vor Ort Unterstützung anbieten. Bitte benutzen Sie bei Ihren Besuchen, das große Hoftor der

Breite 44. Von hier aus gelangen Sie über den Hof in die Räumlichkeit der Beratungsangebote. Hier finden Sie auch das Büro der Gemeinwesenkoordination, die für Ihre Fragen und Anliegen ebenso ansprechbar ist.

### Jugendamt:

jeden 2. und 4. Montag im Monat 10.00 – 12.00 und 13.00 – 16.00 Uhr

### Erziehungsberatung/ Schwangerschaftskonfliktberatung:

jeden 2. und 4. Dienstag im Monat 8.30 – 12.00 Uhr

### Jugendberatung:

jeden 1. und 3. Dienstag im Monat 15.00 – 18.00 Uhr

### Mütterberatung:

jeden 1. und 3. Mittwoch im Monat 10.00 – 12.00 Uhr

### Beratung des Betreuungsvereins:

jeden 2. und 4. Donnerstag im Monat 14.00 – 16.00 Uhr

### Gemeinwesenkoordination/ Soziales Netzwerk Calbe:

Montag: 8.00 – 12.00 Uhr

Dienstag: 8.00 – 12.00 Uhr und

13.00 – 16.00 Uhr

Mittwoch: 8.00 – 12.00 Uhr

Donnerstag: 8.00 – 12.00 Uhr und

13.00 – 16.00 Uhr



- **concept**
- **layout**
- **print**
- **finish**

**Grafisches Centrum Cuno**  
GmbH & Co. KG

Gewerbering West 27  
39240 Calbe

Telefon 039291 428-0  
Fax 039291 42828

info@cunodruck.de  
www.vielfalt-durch-ideen.de



**Ein Unternehmen ist so gut wie seine Mitarbeiter.  
Ein Produkt ist so gut wie jeder, der an seiner Herstellung mitwirkt.**

Ein guter Schulabschluss, eine gründliche Ausbildung und ständige Weiterbildung sind die Voraussetzungen, um im harten Wettbewerb mit anderen bestehen zu können. Wir im Grafischen Centrum Cuno wissen das genau. Deshalb kümmern wir uns intensiv um die Ausbildung unserer Lehrlinge, die eine Vielzahl technischer Berufe erlernen können.

Mit Beginn des Ausbildungsjahres 2010 bieten wir:

## Ausbildungsplätze

- **Industriebuchbinder**
- **Offsetdrucker**
- **Mediengestalter für Digital- & Printmedien**

Planung und Beratung / Gestaltung und Technik

Aussagekräftige Bewerbungsunterlagen richten Sie bitte schriftlich an:

**Grafisches Centrum Cuno GmbH & Co. KG**  
z. Hd. Frau Rieger

Text und Foto Thomas Linßner

## Warum sind die Calbenser Faschingsmuffel?

Calbe. Die Rolandstadt am Saalebogen ist mehr oder weniger ein guter Ort für alle möglichen kulturellen und sportlichen Dinge. Nur für eines mit Sicherheit nicht: für den Fasching. Laden in der Nachbarstadt Barby am Rosenmontag die Kanuten in den Rautenkrantz ein, toben in Rosenberg, Eickendorf, Biere, Felgeleben oder in Nienburg, Bernburg und Staßfurt die Jecken über Tische und Bänke, schaut man dem Treiben an der Saale eher distanziert zu. Es ist schon ein Phänomen: In Calbe gibt es eine beispielhaft funktionierende Interessengemeinschaft, Sport- und Kulturvereine, die stets einsatzbereite freiwillige Feuerwehr ... doch mit Fasching und Karneval hat man nichts am Hut. Wenn in den vergangenen Jahren Narren aus benachbarten Orten in Calbe auftraten, waren die Säle überschaubar gefüllt. Einmal musste eine Veranstaltung sogar abgesagt werden, weil der Vorverkauf schleppend lief. Seitdem haben

die Veranstalter aufgegeben. Warum das so ist, wissen die Götter. Dabei würden sich die Büttendredner ihre Hände reiben bis es qualmt, bei dem, was in Calbe alles so geschieht. Bärenbolle und Bismarckturm, Stahlschnittmodelle und Hundepullerstein, Eulenspiegeldenkmal und Holzblockhaus, Trinkergemeinschaft und geklaute Wartenberg-Enten und, und, und ... Zudem würde auch der Stadtrat für so manche kommunale Eulenspiegelei gute Vorlagen liefern. Doch was solls. Das Wort Fasching kommt übrigens von Vaschanc, was den Ausschank des Fastentrunks bezeichnete. Der Begriff Karneval ist nicht eindeutig geklärt. Herleitungen weisen auf das mittelalterliche carnevale, die mit der Fastenzeit bevorstehende „Fleischwegnahme“, hin. Im 19. Jahrhundert wurde der Begriff auch auf das römische,



Auf solche reizenden Bilder müssen die Calbenser verzichten, weil Fasching an der Saale offenbar kein Thema ist.

vorchristliche lateinische „carrus navalis“, ein Schiff auf Rädern, das bei jährlichen Umzügen zum Wiederbeginn der Schifffahrt durch die Straßen geführt wurde, zurückgeführt. Hieraus soll sich die Tradition des Narrenschiffs gebildet haben.

Historiker wie Dieter Steinmetz würden die saalestädtische Zurückhaltung vielleicht auch auf gewachsene gesellschaftspolitische Umstände zurückführen. Denn der Karneval hatte es in Deutschland nicht immer leicht. Nachdem Napoleon karnevalistisches Treiben besonders im Rheinland rigoros unterbunden hatte, sollte nach dem Wiener Kongress 1815 der Karneval re-

formiert werden. Dazu gründete sich am 6. November 1822 in Köln das „Festordnende Committee“, dessen jährliche Hauptversammlung am Montag nach dem vierten Fastensonntag, genannt „Laetare“, (also vier Wochen nach Karneval) stattfand. Der Sonntag „Laetare“ wird seit dem 11. Jahrhundert auch Rosen Sonntag genannt, da der Papst an diesem Tag eine goldene Rose weihte und einer verdienten Persönlichkeit überreichte. Der erste organisierte Karnevalszug fand dann 1823 in Köln statt. Von dort aus verbreitete sich das Rosenmontagsdatum bald im gesamten deutschen Fastnachtsbrauchtum. ■

Texte und Fotos Thomas Linßner

## „Jugendliche Multiplikatoren“

Barby. An der Jakob-Friedrich-Fries Sekundarschule gibt es die Arbeitsgruppe „Jugendliche Multiplikatoren in Bewegung – Schüler in Bewegung“. Sie will ihre Bildungsstätte aktiver gestalten.

Das aus Mitteln des Landes Sachsen-Anhalt geförderte Projekt kann jetzt Abhilfe schaffen, was triste Schulhöfe betrifft. Zwar

sind dessen finanzielle Zuwendungen minimal – dafür steht man Schülern und Lehrern mit Rat und Tat zur Seite. Fachliche Unterstützung liefern die Deutsche Kinder- und Jugendstiftung und die Heinz-Nixdorf-Stiftung. Die Barbyer Lehrerin Barbara Berger kam durch Internetrecherche darauf.

Barbys UNESCO-Projektschule



Jugendliche der Barbyer Friesschule machten sich Gedanken über die Schulhofmodernisierung.

will langfristig versuchen, den schlichten Schulhof sukzessive aufzupeppen. Wobei nicht in erster Linie die Ästhetik im Vordergrund stehen soll, sondern das Vorhaben sehr viel tiefer liegende Gründe hat. „Unsere Schüler bewegen sich immer weniger, haben zunehmend Aufmerksamkeitsdefizite“, sagt Projektkoordinatorin Ute Brix. Zusammen mit ihrer Kollegin Tina Reinharz leitet sie die Themengruppe, der Schüler aller Klassenstufen angehören. Eine lange Liste mit Vorschlägen und Wünschen wurde bereits erarbeitet. Darauf stehen beispielsweise Überdachungen, damit die Schüler auch bei Regenwetter die Pausen im Freien verbringen können. An Tagen wie diesen besteht besondere Gefahr, einen „Schulkoller“ zu kriegen. Klettermöglichkeiten, einen Schulgarten für die Hauswirtschaft oder einen Bolzplatz können sich die Kinder ebenfalls vorstellen.

Viele schöne Wünsche, aber wie sollen sie finanziert werden? Ute Brix: „Wir haben schon zu Sponsoren Kontakt aufgenommen

und die ersten Zusagen bekommen.“ Das Kieswerk will Findlinge liefern, ein Waldbesitzer Robinienholz einschlagen. Neben Sand und Kies zwei Materialien, die wichtige Grundlagen für die Umsetzung des Projektes sind. Für Rückzugsmöglichkeiten sind „Häuser“ aus Naturholz vorgesehen, die krumm und schief sein dürfen. Wer einmal die Landesgartenschau in Wernigerode besucht hat, weiß, was gemeint ist. Der dortige Spielplatz ist im direkten wie übertragenen Sinne von fantasievoller Natur. Dass diese Holzhäuschen Raumzuschnitte wie Buswartehäuschen haben, mag Zufall sein. Nicht aber die Idee, dem Phänomen improvisierter Jugendtreffpunkte nachzueifern und auf den Schulhof zu verlagern.

„Insgesamt würde das Vorhaben zwischen 30000 und 50000 Euro kosten. Wenn wir viel selbst machen, wirds natürlich billiger“, unterstreicht Ute Brix, die vom Gelingen langfristig überzeugt ist. Freiwillige Arbeitseinsätze und Projektwochen können es möglich machen. ■

## Auch ein „ganz seltener Spender“ war dabei

Calbe. Bei der Blutspende in der Lessingschule zeigt sich Ende vergangenen Jahres schon zu Beginn eine positive Entwicklung der Spende-Freudigkeit. Viele Erstspender lassen hoffen, dass es auch künftig so bleiben wird. Unter ihnen Nicole (20) und Patrick (21) Teichmann sowie Carolin Kriebel (20). Die Drei haben bereits mehrfach gespendet. Patrick bekam für sein zehntes Mal die Goldene Ehrennadel.

So wie alle Spender müssen sich die jungen Leute anstellen, um Gutes zu tun. Im Flur der Lessingschule herrscht ständig Bewegung, bilden sich vor den Türen kleine Grüppchen. In unserer hektischen Zeit – und besonders vor Weihnachten – ist es bemerkenswert, wieviel Zeit sich die Spender nehmen. Sie müssen Geduld aufbringen, bis sie endlich alle Stationen der Voruntersuchung durchlaufen haben, um endlich an der Reihe zu sein. Was zeigt, wieviel Idealismus in den Menschen steckt. Eine Tugend, die man heute gern öfter sehen möchte.

DRK-Gebietsreferentin Roswitha Springer macht ein zufriedenes

Gesicht. „Wir bieten einmal im Jahr auch sonnabends Blutspende an, um Leute zu erreichen, die die Woche über verhindert sind“, informiert sie. Zur Zielgruppe gehören Studenten und Monteure. Denn Blutkonserven wird es wohl nie zuviele geben.

Laut Roswitha Springer schickt das DRK-Dessau an Wochentagen 150 Mitarbeiter landesweit in die Spur. Täglich wird an acht Orten die Nadel gestochen. Wo keine geeigneten Räume zur Verfügung stehen, rollt der Blutspende-Bus an.

Ist es wirklich so, dass immer im Sommer die Blutkonserven knapp werden? „Die Urlaubszeit macht sich schon bemerkbar“, gesteht Roswitha Springer. Einen noch größeren Einschnitt bildet aber der November. „Da haben sich viele Menschen gegen Grippe impfen lassen oder sind erkältet“, erklärt die Gebietsreferentin die Zurückhaltung.

In Calbe ist es das ehrenamtliche Team von Monika Teichmann, das die Rahmenbedingungen absichert. Dazu zählt ein reichhaltiges und liebevoll gestaltetes Frühstück, das die Spender nach dem Aderlass einnehmen. Zu ih-



Als das DRK Ende Dezember in die Lessingschule zur Blutspende bat, kamen auch viele junge Menschen als Erstspender.

nen zählt auch Harry Germann, der gerade einen Kaffee trinkt. Der ehemalige Tiefbauer ist 70 Jahre alt, spendete das erste Mal vor sechs Jahren. „Meine Frau hat nach Operationen mehrfach fremdes Blut bekommen. Spätestens da beginnt man über eine Spende nachzudenken“, sagt der 70-Jährige. „Dürfen Sie in dem Alter überhaupt noch spenden? Ich denke, mit 68 ist Schluss“, will ich wissen. Die Antwort gibt Roswitha Springer: „Das Spen-

denhöchstalter wurde abgeschafft. Jetzt entscheidet der Arzt vor Ort.“

Ein ganz „seltener Fall“ an diesem Nachmittag ist der 67-jährige Ulrich Neumann aus Schwarz. „Ich habe die Blutgruppe AB Rhesus negativ“, schwenkt er vergnügt seinen Spenderausweis. Nur ein Prozent aller Menschen hat diese Gruppe. Hätte er 0, wäre es eine noch größere Sensation. Damit kann im Notfall jedem Menschen geholfen werden. ■

Text Bürgermeister Dieter Tischmeyer

## Pflegepatenschaften Innenstadtpflanzkübel

Calbe. Der Aufruf des Bürgermeisters Dieter Tischmeyer im Calbenser Blatt vom November 2009 trägt erste Früchte. Nicht nur Gewerbetreibende sondern auch private Bürgerinnen und Bürger unserer Stadt haben sich bei uns gemeldet und wollen eine Pflegepatenschaft für innerstädtische Pflanzkübel übernehmen. Das ist eine weitere Initiative von Calbensern, die sich im Rahmen eines bürgerlichen Engagements an der Attraktivitätssteigerung ihrer Stadt beteiligen wollen und damit auch ein kleines Stück zur Haushaltskonsolidierung beitragen.

Einige engagierte Bürger pflegen ja schon längere Zeit Pflanzkübel vor ihrer Haustür, das ist aller Ehren wert und dafür danke ich sehr. Wir möchten heute beginnen, Ihnen die übernommenen Pflegepatenschaften auch namentlich bekannt zu machen, damit Sie vielleicht noch einen „freien Blumenkübel“ feststel-

len können, der sich in Ihrer Nähe befindet und möglicherweise auf Sie wartet.

Der Anfang ist getan, erste Pflegepatenschaften wurden übernommen und die „Paten“ bekommen eine Patenschaftsurkunde vom Bürgermeister übergeben.

Wir wollen im Frühjahr mit der ersten Aktion einer gemeinsamen Bepflanzung beginnen und jeder „Pate“ kann dann die Pflegearbeiten wie Wässern, Freihalten von Unkraut und sonstige Verschönerungsarbeiten individuell durchführen. Damit wird ein weiterer Schritt zum bürgerschaftlichen Engagement in unserer Stadt erreicht und somit zur Verschönerung des Innenstadtbereiches beigetragen. Wer also noch Lust hat, sich an unserer Aktion „Pflegepatenschaften Pflanzkübel“ oder auch an der Pflege von Beeten oder Grünflächen im Stadtgebiet zu beteiligen, der melde sich einfach im Se-

cretariat des Bürgermeisters, Tel. 56 416. Wir haben noch einiges zu vergeben.

Danke an unsere Gewerbetreibenden und Bürger, die bereits

eine Pflegepatenschaft übernommen haben und ich freue mich auf weitere Patenschaften, die ich gern mit Ihnen abschließen würde.■

### Folgende Pflegepatenschaften wurden abgeschlossen:

Bernburger Straße :	Kübel Nr. 1	Bäckerei Latsch
	Kübel Nr. 2	Spätverkauf Michael Walter
	Kübel Nr. 3	Bräunungsstudio Brigitte Sabrowski
	Kübel Nr. 4	Raumausstatter Lutz Schmidt
	Kübel Nr. 5	Familie Hans Werner Schmidt
	Kübel Nr. 7	Familie Hilmar Emmer
	Kübel Nr. 11	Maßschneiderei Ilona Kelle
Marktplatz	Kübel Nr. 19	Rathaus I Haupt- und Personalamt
	Kübel Nr. 18	Rathaus I Ordnungsamt
Schlossstraße	Kübel Nr. 15/16	Rathaus I Kämmeri
Pflanzsteine am Durchgang zum Wehr:	Kübel Nr. 21	Rathaus II Bauamt
		Sekretariat Bürgermeister und Kämmerin
Schlossstrasse	Kübel Nr. 22	Hotel zur Altstadt
	Kübel Nr. 25	Büroausstatter Breitenstein & Picht
Wilhelm-Loewe-Str.	Kübel Nr. 26	Herrenmoden Renate Tischmeyer
	Kübel Nr. 27	Bücherfreund Eva Proske
	Kübel Nr. 28	Lederwarenfachgeschäft Edda Müller
Mauerkübel Handwerkerhof (rechte S.):		Modekiste Andrea Stahl-Saitzek
Giebelpflanzen Handwerkerhof :		Pizzahaus Halina Karapepa
Handwerkerhof	Kübel Nr. 30 / 31	Gaststätte Thalheim
Wilhelm-Loewe-Str.	Kübel Nr. 32	Blumenhaus Knöchel
	Kübel Nr. 33	Miederwaren Schmidt & Lorenz
Blumenkübel Häveckerstr.		und Raumausstatter Renate Badelt
		Familie Rudi Braune

**EISKALT REDUZIERT!**

Ab Montag, 01.02.2010 bis Donnerstag, 18.02.2010

Die aktuelle Wintermode bis zu

**60% reduziert!**

**DIE MODISCHEN DREI IN CALBE**





Inh. Helga Rehbein  
 Schloßstraße 109 • 39240 Calbe  
 Telefon (03 92 91) 28 83 • Fax (03 92 91) 510 23  
[www.modehaus-rehbein.de](http://www.modehaus-rehbein.de)  
[www.gaestehaus-rehbein.de](http://www.gaestehaus-rehbein.de)

Öffnungszeiten: Mo - Fr: 9 - 13 Uhr und 14 - 18 Uhr, Sa: 9 - 12 Uhr



*Ein ortsansässiges Unternehmen  
mit über 75-jähriger Berufserfahrung.*

*Trauer kann man nicht sehen, nicht hören, kann sie nur fühlen.  
Sie ist ein Nebel, ohne Umrisse.  
Man möchte diesen Nebel packen und fortschieben,  
aber die Hand fasst ins Leere.*

Sie haben einen lieben Menschen verloren.  
Wir stehen Ihnen in dieser schweren Zeit zur Seite, führen die Bestattung  
Ihres lieben Verstorbenen nach Ihren Wünschen durch und begleiten Sie  
auch nach erfolgter Beisetzung weiter.

Erd-, Feuer und Seebestattungen  
Tag und Nacht 039291/2282

**Karlstedt Bestattungen GbR**

Inh. Walter und Silke Karlstedt  
39240 Calbe (Saale) · Schloßstraße 43b

# WSV

bis zu

# 80%

auf die Kollektion 2009\*

Weit mehr als eine Brille.



**Apollo-Optik, Calbe/S, August- Bebel- Str.53**

\*Gültig für Fassungen beim Kauf einer Brille in Sehstärke bis 13.02.2010

## TRANSPORTUNTERNEHMEN H. - G. MÜLLER

### Transporte Nah und Fern

**Hans - Georg Müller**  
Geschäftsführer

Magazinstraße 15 A  
39240 Calbe (Saale)  
Telefon: (03 92 91) 7 20 43  
Fax: (03 92 91) 7 12 74  
Funktel.: (01 72) 2 89 90 77  
assmann\_mueller\_spedition@t-online.de



Text und Foto Thomas Linßner

## „Antiquitäten“ kamen endlich wieder zum Einsatz

Calbe. „Als ich die Skier zu Weihnachten geschenkt bekommen habe, waren sie länger als ich“, lächelte Frank Richter, der heute 1,83 Meter groß ist. Damals war er 12 oder 13 Jahre alt. „So genau weiß ich das nicht mehr. Es war aber mit Sicherheit vor meiner Jugendweihe.“

Anfang Januar machte der aus Biere stammende Mann eine Runde von der Griebener Straße bis zur Grünen Lunge und zurück. „Soviel Schnee! Dieses seltene Ereignis wollte ich nicht ungenutzt lassen“, freute sich der Werkzeugmacher. Seine Tour führte ihn durch regelrechte „Schneetunnel“. Besonders hinter dem Bahnhof Calbe (Ost) stehen Bäume und Büsche so dicht, dass schneebedeckte Zweige den Weg überwölben. „Es ist erstaunlich, wie gut man jetzt Vögel und Wild beobachten kann“, beschreibt Frank Richter den „guten Kontrast“ dunkler Rehe in weißer Landschaft.

Seine Skier bestehen aus Holz, haben noch keine Kunststoff- oder Metallkanten, die seitliches Ausgleiten verhindern. Die Stöcke sind Bambusstäbe mit einem Haselnussholzteller an der Spitze, der mit Lederstreifen befestigt ist. Die Seilzugbindungen funktionieren noch tip-top: Sie halten den normalen „hohen Schuh“ mehr oder weniger gut. Weil in unseren Breiten aber nur Langlauf möglich war und ist, wird diese Art der Bindung kaum überfordert.

In den zurück liegenden vier Jahrzehnten benutzte Frank Richter seine Bretter nicht allzuoft. Der meteorologischen Umstände wegen schonte er sie besonders in den vergangenen 15 Jahren. „Es muss Mitte der 90er Jahre gewesen sein, als ich das letzte Mal bei uns Ski fahren konnte. Es lag ja nie genug Schnee“, winkte er ab. Hat man denn für solche antiquierten Sportgeräte überhaupt schnell Wachs zur Hand, um sie zum Gleiten zu bringen? „Nein. Aber das geht auch anders“, bewies Richter DDR-Improvisationstalent: Man nehme eine normale Haushaltskerze, erwärme sie mit einer Heißluftpistole und trage so das Wachs gleichmäßig auf die Lauffläche auf. „Das funktioniert ganz gut. Allerdings räche sich bei Holzskiern jede nicht behandelte Stelle. Da backt der Schnee fest“, erläuterte er. ■



Frank Richter konnte seine Skier heraus holen, die er vor seiner Jugendweihe bekam.

Text und Foto Uwe Klamm

## Mit den Lichtprofis unterwegs

Calbe. Jedes Jahr zur Weihnachtszeit erstrahlt die Innenstadt von Calbe im hellen Glanz der Weihnachtsbeleuchtung. Maßgeblichen Anteil daran hat die Firma „Elektro-Partner“, die für Installation und Wartung verantwortlich ist.

Am Silvestervormittag bekam ich die Möglichkeit, mit einem Kollegen der Firma in die Höhe zu fahren, weil Glühbirnen am Weihnachtsbaum auf dem Markt ausgetauscht werden mussten. Meiner Frage zur Sinnhaftigkeit dieser Aktion wurde entgegen, dass es aus Gründen der Schadensvorbeugung besser ist,

defekte Birnen auszutauschen. Wieder etwas dazu gelernt. Jedenfalls war es eine aufregende Sache, den winterlichen Markt aus ungewöhnlicher Perspektive in Augenschein zu nehmen. Vielen Dank dafür! ■





Text und Foto Horst Dieter Steinmetz

## Häufige Irrtümer im Geschichtswissen über Calbe

Teil 13

Calbe. 23. „Während Bismarcks Sozialistengesetz (1878-1890) war die sozialdemokratische Partei verboten.“

Nein, wenn das so gewesen wäre, hätte die Sozialistische Arbeiterpartei Deutschlands bei den Reichstagswahlen nach anfänglichen Verlusten nicht immer mehr Wählerstimmen und Reichstagsmandate erhalten. Die 30 Paragraphen und Zusatzverordnungen richteten sich gegen „die gemeingefährlichen Bestrebungen der Sozialdemokratie“, und unter Sozialismus bzw. Sozialdemokratie verstanden die Konservativen alles, was auf der Linksaußen-Seite des politischen Spektrums stand – von den Anarchisten bis zu den Demokraten. Verboten waren sozialistische (d.h., was immer die Obrigkeit unter diesem Schreckwort verstand) Versammlungen, Verbände (Gewerkschaften), Umzüge, Zeitungen, Bücher usw. usw. Schon zwei Jahre nach diesem Schlag hatten sich die Arbeiterschaft und die linken Demokraten innerlich wieder gefestigt und begannen, in der Illegalität aktiv zu werden. Nun wurden Zeitungen und Zeitschriften sozialistischen und linksdemokratischen Inhalts im Ausland gedruckt und nach Deutschland geschmuggelt. Entsprechende Vereine tarnten sich als Kegelbrüder, Sportler, Sänger oder Kaninchenzüchter, bestimmte Garten- und Gesundheitsbücher enthielten „linke“ Artikel, bei Beerdigungszügen trugen plötzlich alle Frauen rote Schirme und die Männer rote Krawatten - der Fantasie des Widerstandes waren keine Gren-

zen gesetzt. Je mehr Spitzel und „Maulwürfe“ von staatlicher Seite in die Reihen der Illegalen eingeschleust und demzufolge Verhaftungen vorgenommen wurden, desto mehr wurde die SAPD zu einer echten Massenpartei. Bismarck selbst hatte mit seinem Gesetz für eine gute Werbung gesorgt. Auch Calbe galt in jenen Jahren als eine Hochburg der illegalen „sozialistischen“ Aktivitäten, wie wir aus einer Vielzahl von Spitzelberichten wissen. Der Maurer Louis Schönian aus Calbe, der 1875 Mitbegründer der SAPD in Gotha gewesen war und auf den man Spitzel angesetzt hatte, verteilte als Wanderhändler in Calbe und im Kreis heimlich sozialdemokratische Schriften. Er hatte gute Kontakte zur Magdeburger Sozialdemokratie, insbesondere zu August Zwiebler. Die Maurer, deren Zahl in Calbe durch den Bauboom der Gründerzeit stark gewachsen war, hielten illegale Versammlungen „in der Gastwirtschaft bei Hase in der Schlossvorstadt“ ab, die als gesellige Bier-Abende getarnt waren. Während bei den ersten Reichstagswahlen 1871 der sozialdemokratische Kandidat August Bebel im Wahlkreis Calbe-Aschersleben nur eine Stimme erhielt, siegte im gleichen Wahlkreis 1890 die Sozialdemokraten. In diesem Jahr hatte die Sozialistische Arbeiterpartei im ganzen Reich die Zahl ihrer Wählerstimmen mehr als verdreifacht und war damit, neu formiert als Sozialdemokratische Partei Deutschlands (SPD), stärkste Wählerpartei im Deutschen Reich. Das Sozialistengesetz kam zu Fall, und Bismarck musste abdanken. ■



„Hausdurchsuchung“  
Unterschrift: Hausdurchsuchung nach verbotenen Schriften in einer Arbeiterwohnung (Zeitgenössischer Stich)



■ concept ■ layout  
■ print ■ finish

Wir suchen auf Honorarbasis einen

## WEB Freelancer

der über einschlägige Erfahrung bei der Analyse,- Konzeption und Umsetzung von Internetseiten verfügt.

Aufgabenstellung ist mit unseren Fachleuten abgestimmte Lösungen von der „Internet – Visitenkarte“ über den großen Internetauftritt auf der Basis eines Content Management Systems bis hin zur Pflege unserer eigenen WEB to print Lösung.

Sie können Lösungen auf der Basis von Java, JSP oder PHP entwickeln und pflegen, dabei nutzen Sie vorhandene Open Source Produkte als Grundlage.

Wir freuen uns auf Ihr aussagekräftiges Angebot zur Mitarbeit in unserem Team

**Grafisches Centrum Cuno GmbH & Co. KG**  
z. Hd. Frau Rieger

Gewerbering West 27 · 39240 Calbe  
Telefon 039291 428-0 · Fax 039291 42828  
info@cunodruck.de · www.vielfalt-durch-ideen.de

Text und Foto Thomas Linßner

## Wann rutscht Calbe unter die 10000-Einwohner-Marke?



Die Bevölkerung des Landes wird immer älter. So auch in Calbe, wo Ende vergangenen Jahres 10275 Bürger gemeldet waren.

Calbe. Am Stichtag 31. Dezember 2009 wurde die aktuelle Bevölkerungsstatistik des vergangenen Jahres für Calbe aufgestellt.

Nach Angaben des Einwohnermeldeamtes war auch im vergangenen Jahr die Anzahl der Wegzüge höher, als die der Zuzüge. Eine Tendenz, die seit Anfang der 90er Jahre zu beobachten ist. So stehen 404 Wegzüge

268 Zuzügen gegenüber. Im Jahr 2009 wurden 50 Kinder geboren, 143 Personen verstarben. Ein Jahr zuvor waren es 67 Geburten und 148 Todesfälle. Diese Zahlen machen deutlich, dass die Saalestadt in absehbarer Zeit unter die „magische“ 10000-Einwohner-Marke rutschen wird. Ende 2009 waren in Calbe 9505 Personen mit Hauptwohnsitz, 161 mit Nebenwohnsitz gemeldet.

Im Ortsteil Schwarz registrierte das Einwohnermeldeamt zum selben Zeitpunkt 460 Menschen mit Haupt- und 19 mit Nebenwohnsitz. In Trabititz lebten 123 in der Haupt-, sieben in der Nebenwohnung.

Insgesamt waren damit in der Saalestadt 10275 Bürger gemeldet. Ein Jahr zuvor zählte man 10510 Einwohner. ■

# +++++ Veranstaltungstipps aus unserem Landkreis +++++

## Veranstaltungsplan Februar 2010

- |  |   |
|--|---|
| <p><b>02.02.2010</b><br/>10-Jahre Lichtmessmuseum in Glinde – Festveranstaltung des Lichtmesskomitee Glinde – Beginn 19:00 Uhr</p> <p><b>06.02.2010</b><br/>Fasching in der Gaststätte „Zum Rautenkranz“ in Barby, mit Live-Musik der Barbyer Heimatfreunde e.V. – Beginn 20:00 Uhr</p> <p><b>06.02.2010</b><br/>1. Karnevalssitzung mit dem RCV in der Mehrzweckhalle in Groß Rosenberg – Beginn 20:00 Uhr</p> <p><b>07.02.2010</b><br/>Kinderfasching mit dem RCV in der Mehrzweckhalle in Groß Rosenberg – Beginn 15:00 Uhr</p> <p><b>08.-12.02.2010</b><br/>Kids- und Handball-Camp 2010 1. Durchgang im Sportpark in Glinde</p> <p><b>12.02.2010</b><br/>Karneval für Senioren mit dem RCV in der Mehrzweckhalle in Groß Rosenberg – Beginn 18:00 Uhr</p> | <p><b>13.02.2010</b><br/>2. Karnevalssitzung mit dem RCV in der Mehrzweckhalle in Groß Rosenberg – Beginn 20:00 Uhr</p> <p><b>13.02.2010</b><br/>Faschingsveranstaltung des Kanutenfaschingsvereins in der Gaststätte „Zum Rautenkranz“ in Barby – Schüler und Studenten zahlen für den Eintritt nur 50% – Beginn 20:00 Uhr</p> <p><b>14.02.2010</b><br/>Faschingsveranstaltung des Kanutenfaschingsvereins in der Gaststätte „Zum Rautenkranz“ in Barby – Beginn 20:00 Uhr</p> <p><b>16.02.2010</b><br/>Rosenmontag mit dem Kanutenfaschingsvereins in der Gaststätte „Zum Rautenkranz“ in Barby – Beginn 20:00 Uhr</p> <p><b>19.02.2010</b><br/>WEIBER-FASCHING der Barbyer Heimatfreunde e.V. in der Kulturhalle in Barby – Beginn 19:00 Uhr</p> <p><b>19.02.2010</b><br/>Konzert mit WISHBONE ASH in der Gaststätte „Zum Rautenkranz“ in Barby – Beginn 20:00 Uhr</p> |
|--|---|

**Veranstaltungsplan der Einheitsgemeinde Stadt Barby**  
**Marktplatz 14 • 39249 Barby (Elbe)**  
 nähere Informationen unter: [www.vg-elbe-saale.de](http://www.vg-elbe-saale.de)

## Termin +++ Termin +++ Termin

**Live Musik mit den ROOTS aus Calbe,**  
**im Gasthof „Brauner Hirsch“ Calbe,**  
**am 20.02.2010 um 20.00 Uhr**

## Information des Heimatvereins Calbe

In der Zeit vom **23.01. – 26.03.10** ist in der „Neuen Galerie“ der Heimatstube Calbe die Ausstellung der Hobbymalerin Frau M. Knopf zu sehen.

**Am Freitag, den 12.02.10** wird der historische Publizist H.-J. Krenzke in der Heimatstube einen Vortrag über das Leben der „Königin Luise von Preußen“ aus Anlass ihres 200. Todestages halten.

Das Kreismuseum Schönebeck plant eine Sonderausstellung zur Thematik „Geschichte der Tanzmusik in Schönebeck und Umgebung“. Wer zu dieser Ausstellung etwas beizutragen hat (Musiker, DJ, Fan, Veranstalter u. a.), der sollte sich unter Tel. 03928-69417 oder Tel. 039291-78306 bitte melden.

puppentheater  
der Stadt Magdeburg



## Spielplan Puppentheater Magdeburg Februar 2010

02.02.	09.00 & 10.30 Uhr	„Der kleine Angsthase“
03.02.	09.00 & 10.30 Uhr	„Der kleine Angsthase“
06.02.	20.00 Uhr	„Corpus Delicti“
07.02.	15.00 Uhr	„Corpus Delicti“ (ab 14.00 Uhr Café mit...)
09.02.	09.00 & 10.30 Uhr	„Der Wolf und die sieben jungen Geißlein“
10.02.	09.00 & 10.30 Uhr	„Der Wolf und die sieben jungen Geißlein“
11.02.	09.00 & 10.30 Uhr	„Der Wolf und die sieben jungen Geißlein“
12.12.	09.00 & 10.30 Uhr	„Der Wolf und die sieben jungen Geißlein“
13.02.	20.00 Uhr	puppen. lustig!
		„Romeo und Julia – Liebe und Tod in der Küche“
		Gastspiel Kaufmann & Co. Berlin
17.02.	09.00 & 10.30 Uhr	„Oskar und die Dame in Rosa“
18.02.	09.00 & 10.30 Uhr	„Oskar und die Dame in Rosa“
19.02.	09.00 & 10.30 Uhr	„Oskar und die Dame in Rosa“
20.02.	19.00 Uhr	„Oskar und die Dame in Rosa“
21.02.	15.00 Uhr	Premiere „Bei der Feuerwehr wird der Kaffee kalt“
22.02.	09.00 & 10.30 Uhr	„Bei der Feuerwehr wird der Kaffee kalt“
	09.00 & 10.30 Uhr	„Oskar und die Dame in Rosa“
23.02.	09.00 & 10.30 Uhr	„Bei der Feuerwehr wird der Kaffee kalt“
24.02.	09.00 & 10.30 Uhr	„Bei der Feuerwehr wird der Kaffee kalt“
25.02.	09.00 & 10.30 Uhr	„Bei der Feuerwehr wird der Kaffee kalt“
	20.00 Uhr	„Leichenschmaus im Frauenhaus“
		Kabarett – Gastspiel Vera Feldmann
26.02.	09.00 & 10.30 Uhr	„Bei der Feuerwehr wird der Kaffee kalt“
	20.00 Uhr	„Leichenschmaus im Frauenhaus“
		Kabarett – Gastspiel Vera Feldmann
28.02.	11.00 Uhr	setz:ei – Das fröhliche Geschichtenfrühstück
	15.00 & 16.30 Uhr	„Bei der Feuerwehr wird der Kaffee kalt“

Öffnungszeiten der Kasse: Di.- Do. 10-18 Uhr • Fr. 10-16 Uhr  
 Sa., So. eine Stunde vor Vorstellungsbeginn (kein Vorverkauf)  
 telef. Kartenbestellung unter: 0391/5403310 • Internet: [www.puppentheater-magdeburg.de](http://www.puppentheater-magdeburg.de)

## Termin +++ Termin +++ Termin

### Treffen der Sammler und Ordensliebhaber

Schönebeck. Am Samstag, dem 13. Februar 2010, findet in Schönebeck (Elbe), im Hotel Domicil, Friedrichstraße 98 a, von 08.00 – 14.00 Uhr wieder das

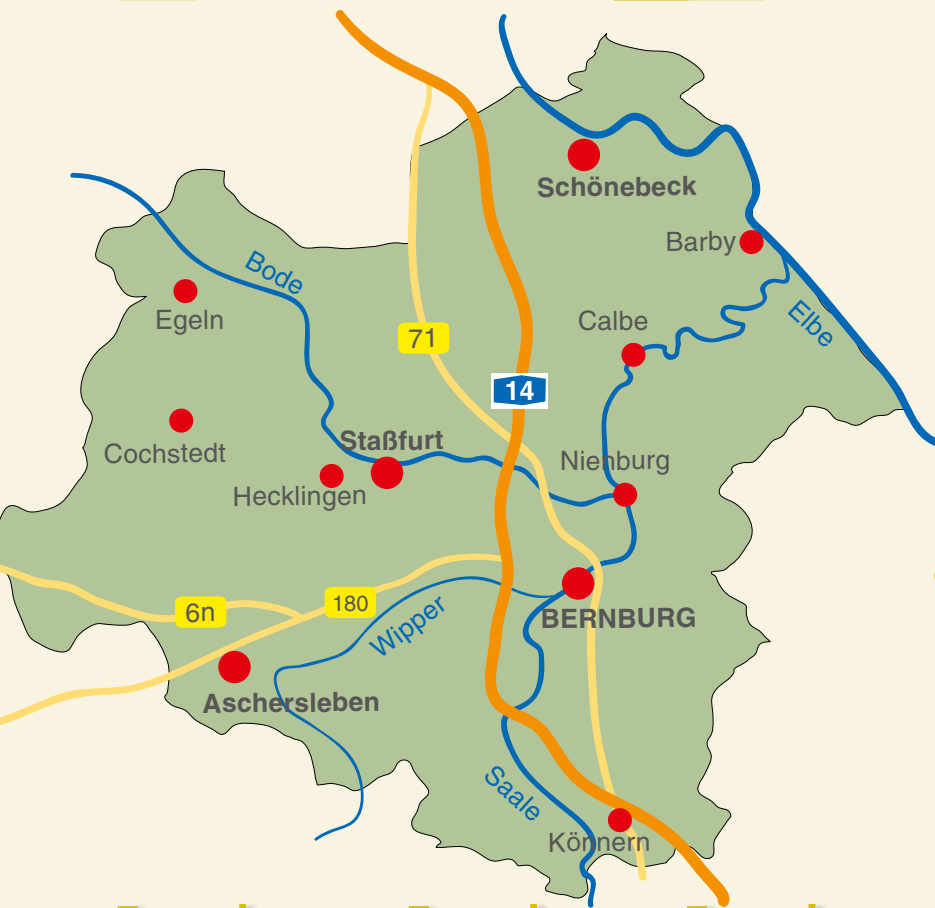
**Treffen der Landesgruppe Sachsen-Anhalt der Deutschen Gesellschaft für Ordenskunde e.V. statt.**

In dieser Veranstaltung werden Hinweise zum Aufbau einer ordenskundlichen Sammlung gegeben.

Auszeichnungen, militärhistorische Uniformen, Helme sowie Münzen und Medaillen werden kostenlos bewertet, getauscht und angeboten. Termine unter Vereine in [www.schoenebeck.de](http://www.schoenebeck.de)

Der Eintritt für Gäste ist frei. Info unter Tel. (03928) 469585.

Reinhard Banse, Landesvorsitzender



**Termin +++ Termin +++ Termin**

**KSV Ranies e.V. lädt zum 56. Rosenmontagsumzug im Salzlandkreis ein.**

Am Sonntag, den 14.02.2010 geht es ab 14.00 Uhr mit dem 56. Rosenmontagsumzug so richtig zur Sache.

**Termine der Stadt Staßfurt**

- 05.02.10 19.30 Uhr Vortrag: China zur Sonnenfinsternis  
Salzlandcenter Staßfurt – Konferenzraum
- 10.02.10 14.00 Uhr Faschingsveranstaltung  
Bürgerhaus OT Hohenerleben
- 12.02.10 19.00 Uhr Faschingsveranstaltung  
Bürgerhaus OT Hohenerleben
- 13.02.10 19.00 Uhr Faschingsveranstaltung  
Bürgerhaus OT Hohenerleben
- 05.03.10 19.30 Uhr Vortrag: Ein halbes Jahrhundert als  
Aquarianer

Text Harald Nordmann

**Schul-Klassen-Treffen**

**40 Jahre aus der Schule**

**Organisatoren gesucht**

Nach 40 Jahren wird am 26 Juni 2010 ein Schul-Klassentreffen der ehemaligen „Wilhelm-Pieck Schule“ Calbe durchgeführt.

Eingeladen sind alle ehemaligen Schüler der:  
**10a, 10b und 10c des Abgangsjahrgangs 1970**

Gesucht werden Organisatoren der 3 Klassen, welche die Veranstaltung mit vorbereiten möchten. Bekannte und Verwandte sind aufgerufen diese Information an den betreffenden Personenkreis weiterzugeben. Die Veranstaltung findet in der Gaststätte Nordmann statt.

**Anmeldungen:  
Telefon 039291 3151**

**Wir bieten zwei Ausbildungsplätze als Anlagenmechaniker Sanitär-, Heizung- und Klimatechnik für 2010,**

planen und installieren komplexer Anlagen und Systeme in der Versorgungstechnik von Gebäuden.

Bewerbungen an:  
**Firma Emmer GmbH**

Magdeburger Straße 77a · 39240 Calbe (Saale)

E-Mail: emmer-gmbH@t-online.de · Telefon 039291 2788

**Termin +++ Termin +++ Termin**

**WANTED!**

**Musical Fieber sucht die Stars von morgen  
Anmeldung bis 31.01.2010**



**Performt Euren Lieblingssong!  
-Das Casting in Staßfurt-**

Jetzt einen selbstausgesuchten Song vorbereiten und am 28.03. im Salzland-Center live auf der Bühne stehen!

Im März ist es soweit: „Musical Fieber presented by Aktiv Event“ grassiert wieder deutschlandweit. Zu diesem Highlight werdet vielleicht gerade Ihr als neue Musictalente gesucht. Performt allein oder auch als Gruppe während der Show Euren absoluten Lieblingssong aus einem Musical Eurer Wahl und begeistert die Zuschauer! In einem Vorabcasting könnt Ihr Euch der professionellen Jury vorstellen. Regie, Choreographie und Kostüme liegen dabei komplett in Eurer Hand! Gewinnt Ihr dieses Casting, seid Ihr live dabei am 28.03. auf der großen Musicalbühne in Staßfurt.

Bewerbt Euch bis zum 31.01.2010 unter dem Stichwort „Casting in Staßfurt“ mit einer



Kurzbio, einem Foto und einem Hörbeispiel oder Videocut (als MP3, CD, DVD oder einem Internetlink – bitte keine VHS-Tapes!) per E-Mail an Diana Rasehorn casting@aktivevent.de oder per Post an:

**Aktiv Event Ltd.,  
Stichwort:  
Musical Fieber Casting  
in Staßfurt  
Gewerbepark Elsteraue 3,  
07586 Bad Köstritz.**

Bitte vergesst nicht, Eure Mail-Adresse und Telefonnummer anzugeben.

Vielleicht habt Ihr Glück und steht vor großem Publikum bei Musical Fieber im Rampenlicht auf „den Brettern, die die Welt bedeuten“ ...

VOLKSSOLIDARITÄT • BERNBURGER STR. 70A-C • 39240 CALBE/SAALE  
ANSPRECHPARTNERIN: FRAU KÖRNER • TEL.: 039291/46076

## WOHNANLAGE „AM SAALEBOGEN“

VERANSTALTUNGSPLAN Februar 2010

MO.	01.02.	14:00 - 16:00 (w)	Spielnachmittag
MI.	03.02.	14:00 - 16:00 (w)	Kaffeenachmittag
DO.	04.02.	09:30 - 11:00 (m)	Gemeinsames-Frühstück
MO.	08.02.	14:00 - 16:00	Spielnachmittag
MI.	10.02.	14:00 - 17:00	Kaffeenachmittag
MO.	15.02.	14:00 - 16:00	Spielnachmittag
MI.	17.02.	14:00 - 17:00	Fasching „Die Narren sind los“ mit DJ Andy
MO.	22.02.	14:00 - 16:00	Spielnachmittag
MI.	24.02.	14:00 - 17:00	Kaffeenachmittag
DO.	25.02.	14:00 - 14:30	Sozialdienst - Ansprechpartner „Wir helfen Ihnen gern“

w: wöchentlich m: monatlich  
Alle Gäste sind herzlich willkommen !!!

## Rätsel-Ecke von Hans-Eberhardt Gorges

1 2 3 4 5 6 7 8 9 10 11 12 13 14

**Fragetext Februarangabe:**  
Was stand im vorigen Jahrhundert an der Kreuzung Magdeburger – Salzer Straße?

**Auflösung Januarangabe:**  
Gesucht wurde die Pyramide auf dem Weihnachtsmarkt.

## +++ KLEINANZEIGEN +++

**3-Raum-DG-Wohnung** 77 m<sup>2</sup> vollsaniert.  
**3-Raum-Whg** 81 m<sup>2</sup> vollsaniert.  
Tel.: 0931/74028 oder 0160/97048416

Heizkosten deutlich senken **Kaminholz/Brennholz** in Calbe ab Straße oder Selbstwerbung Terminvereinbarung 0170/5510344

**2 ZKB in ZFH**, 60 m<sup>2</sup>, Kellerraum Hochpart., kpl. Laminat/Fliesen, Deckentäfelung, Bad mod., Frei ab 01.04.10 – KM 300 € NK 90 €, 2 MM Kaut., Te. 0175 4854477

**Helle freundl. 3,5 Zi.-Whg. in Calbe** im DG/Balkon, ab dem 01.03.2010 zu verm., 69,88 m<sup>2</sup>, Miete incl. NK 461,79 €/Mo. Condor GmbH, Streitstr. 11-14, 13587 Berlin Herr u. Frau Mau, Calbe Tel.: 039291/2789

**Baumpflege, Holzfällarbeiten, Wurzelbeseitigung, Kaminholz, Obstbaumschnitt**  
Tel. 039294/21040 und 0171/5219843

**Pietätvolles Unternehmen** sucht einen männlichen, seriösen und belastbaren Mitarbeiter. Interessenten melden sich bitte unter Tel.: 039291/464695

**Zuchau**, aufwendige sanierte, **4-Raum-Altbauwohnung**, zentrale Lage, für Freunde grüner Umgebung, großes Wohnzimmer, Stellplatz möglich, ca. 104 m<sup>2</sup>, VB 300,- €+NK zu vermieten. Tel. 0174/5712365

VOLKSSOLIDARITÄT • FELDSTRASSE 17 • 39240 CALBE (SAALE)  
ANSPRECHPARTNERIN FRAU KÖRNER • TEL. 039291-72217

## BEGEGNUNGSSTÄTTE „LEBENSFREUDE“

VERANSTALTUNGSPLAN Januar 2010

MO	01.02.	10:00-11:00 UHR (w)	Sportgruppe III
		14:30-17:00 UHR	Seniorenbeirat Calbe
DI	02.02.	10:00-11:00 UHR (w)	Sportgruppe IV
		11:00-17:00 UHR (w)	Sozialberatung „Wir helfen Ihnen weiter!“
		14:00-17:00 UHR (w)	Spielgruppe
		14:00-17:00 UHR (w)	Kreative Bastelgruppe
MI	03.02.	10:00-11:00 UHR (w)	Sportgruppe II
		11:00-12:00 UHR (w)	Sportgruppe I
		14:00-17:00 UHR	Treffen mit Frau Unglaube
		14:00-17:00 UHR	Kränzchen
DO	04.02.	13:30-17:00 UHR (w)	Kaffeenachmittag mit Tanz mit DJ Andy
		11:00-17:00 UHR	Sozialberatung „Wir helfen Ihnen weiter!“
MO	08.02.	10:00-11:00 UHR	Sportgruppe III
		14:00-17:00 UHR	Klassentreffen Frau Focke
DI	09.02.	10:00-11:00 UHR	Sportgruppe IV
		14:00-17:00 UHR	Spielgruppe
		14:00-17:00 UHR	Klassentreffen mit Klamm
		14:00-17:00 UHR	Kaffeetreff mit Frau Kirsten
MI	10.02.	10:00-11:00 UHR	Sportgruppe II
		11:00-12:00 UHR	Sportgruppe I
		14:00-17:00 UHR	Woldecken und Kränzchen
DO	11.02.	13:30-18:00 UHR	Kaffeenachmittag mit Tanz mit DJ Andy
		11:00-17:00 UHR	Sozialberatung „Wir helfen Ihnen weiter!“
MO	15.02.	13:30-17:00 UHR	Rosenmontag „Hellau“ mit DJ Andy
DI	16.02.	10:00-11:00 UHR	Sportgruppe IV
		14:00-17:00 UHR	Spielgruppe
		14:00-17:00 UHR	Fasching Sportgr. III
MI	17.02.	10:00-11:00 UHR	Sportgruppe II
		11:00-12:00 UHR	Sportgruppe I
		14:00-17:00 UHR	Behindertenverband BVC
DO	18.02.	10:00-11:00 UHR	Sportgruppe III
		14:00-17:00 UHR	Kaffeetreff
		14:00-15:00 UHR	Unsere Sozialstation vor Ort!
		11:00-17:00 UHR	Sozialberatung „Wir helfen Ihnen weiter!“
MO	22.02.	10:00-11:00 UHR	Sportgruppe III
		14:00-17:00 UHR	Kaffeetreff
DI	23.02.	10:00-11:00 UHR	Sportgruppe IV
		14:00-17:00 UHR	Spielgruppe
MI	24.02.	10:00-11:00 UHR	Sportgruppe II
		11:00-12:00 UHR	Sportgruppe I
		14:00-17:00 UHR	Kränzchen
DO	25.02.	13:30-17:00 UHR	Kaffeenachmittag mit Tanz
		11:00-17:00 UHR	Sozialberatung „Wir helfen Ihnen weiter!“

w: wöchentlich Alle Gäste sind recht herzlich willkommen !!!

# Fienchens kunterbunte Fragekiste

## 1. Wie entstehen Eiszapfen?

Wenn herabfließendes oder tropfendes Wasser bei Temperaturen um null Grad schnell wieder gefriert, bilden sich Eiszapfen. An Regenrinnen, Straßenlaternen, Dächern und Wasserfällen kann man sie in den unterschiedlichsten Formen entdecken und ihr wachsen beobachten. Jeder herablaufende – an der Spitze gefrierende Tropfen verlängert sie. Eiszapfen können eine Länge von mehreren Metern erreichen, brechen aber dann durch das zu hohe Eigengewicht ab. Dies wiederum kann sehr gefährlich für Menschen werden, sogar tödliche Unfälle gab es schon. Solange ihr genügend Abstand haltet, könnt ihr euch aber an den kühlen Schönheiten erfreuen und feststellen, dass kein Eiszapfen wie der andere aussieht – jeder also einmalig ist!



## 2. Auf welcher Bahnlinie der Welt kann man am weitesten – ohne umzusteigen – reisen?

Die längste Schienenverbindung der Welt ist die Transsibirische Eisenbahn in Russland. Sie befördert hauptsächlich Bodenschätze aus Sibirien nach Moskau. Natürlich fahren auch Personenzüge die ca. 9900 Kilometer lange Strecke von Moskau nach Wladiwostock und zurück. 1902 machte sich der erste Zug auf den Weg. Eine Fahrt dauert 9 Tage.

## 3. Warum bekommt der Specht vom Hämmern keine Kopfschmerzen?

Wir hätten schon nach kürzester Zeit arge Probleme, dem Specht aber tut das Hämmern nicht weh. Sein Gehirn ist von

starken Muskeln umgeben und wird von sehr stabilen Knochen geschützt. Es wird also nicht bei jedem Schlag kräftig durchgeschüttelt.

Hämmernd möchte der Specht übrigens im Frühling Weibchen anlocken, meißelt dann Bruthöhlen in alte, morsche Bäume und grenzt sein Revier lautstark ab.

## 4. Weshalb „weinen“ wir beim Zwiebelschneiden?

Von der Zwiebel gehen scharfe Dämpfe aus die das Auge reizen. Die Tränendrüsen produzieren daraufhin sehr viel Spülflüssigkeit, damit diese reizenden



Stoffe sehr schnell wieder vom Auge abgespült werden. Das Weinen hat in dem Moment eine Schutzfunktion.

## 5. Was ist ein Echo?

Geräusche und Töne breiten sich in der Luft unsichtbar über Schallwellen aus. Treffen diese Schallwellen auf Mauern oder Felswände, werden sie von dort zurückgeworfen. Stellt euch mal unter einen hohen Brückenbogen und ruft laut etwas. Nach kurzer Zeit hört ihr den Widerhall eures Rufes – das Echo!

## 6. Gibt es noch andere bewohnbare Planeten?

Der Weltraum ist unvorstellbar groß. Es ist also durchaus möglich, dass auch andere größere oder kleinere Planeten gute Lebensbedingungen bieten. Die Weltraumforscher haben noch keinen in Reichweite entdeckt. Die Möglichkeiten sind begrenzt, da die Entfernungen nach heutigen Kenntnissen unüberwindbar sind, viel ein Raumschiff Jahrtausende unterwegs wäre.

**Bleibt schön neugierig!  
Euer Fienchen**

HEBAMMENPRAXIS



NEST & WÄRME

CLAUDIA LEIS  
Lessingstraße 34  
39240 Calbe (Saale)  
Telefon: 03 92 94 - 25 942  
Mobil: 0178 - 39 63 461  
www.hebamme-claudialeis.de

- Schwangerenberatung**  
(nach Vereinbarung)
- Akupunktur** (geburtsvorbereitend- zur Verkürzung der Geburtsdauer; bei Schwangerschaftsbeschwerden und im Wochenbett)
- Geburtsvorbereitungskurse**
- Stillberatung**
- Wochenbettbetreuung**
- Rückbildungskurse**
- Geburtsbegleitung**  
(Klinikum St. Marienstift Magdeburg)

Sie können sich direkt an die Hebamme wenden.  
Die Kosten übernehmen alle Krankenkassen.



## Elektro-Partner Calbe GmbH

Elektro-Installation • Antennentechnik  
Beratung • Ausführung • Kundendienst

### Sicher in die Zukunft

Selbstschutz mit einer Einbruchmeldeanlage

- Angepasst an Ihr Sicherheitsbedürfnis
- Außenhaut-Sicherung
- Innenraum-Sicherung

Breite 13 / 14 · 39240 Calbe (Saale)  
Tel.: (03 92 91) 7 34 70 Fax: (03 92 91) 7 10 44



## SUMA Möbelhaus Schrödter

seit 1993

Das Möbelhaus mit Stil präsentiert auf über 5000 m<sup>2</sup> Wohnraummöbel

- Freundliche und qualifizierte Beratung
- Planung mit Laptop auch bei Ihnen Zuhause
- Sonderanfertigungen z. B. Schranklösungen bei Dachschrägen
- Bis zu 5 Jahre Herstellergarantie
- 48 Stunden Lieferservice auf Lager- und Ausstellungsstücke

- Termintreue Lieferung und Montage durch hauseigene Tischler
- Vielfache Finanzierungsmöglichkeiten
- Restaurationen und Polsterung Ihrer alten Möbel
- Umzüge, mit Demontage und Montage
- Auf Wunsch Einlagerung Ihrer Möbel
- Entsorgung Ihrer alten Möbel

- Küchenhaus mit 25 Ausstellungsküchen
- Computerplanung mit räumlicher Darstellung



Seit 16 Jahren sind wir ein absolut selbstständiges Einzelunternehmen  
in 06406 Bernburg / Friedenshall · Friedenshaller Ring 2  
Tel.: 0 34 71 / 31 08 58 · Fax: 0 34 71 / 62 17 55  
E-Mail: suma93@freenet.de

Ein traditionelles ortsansässiges  
Unternehmen mit jahrelanger Berufserfahrung.

## Heinze Bestattungen

Tag & Nacht 039291/46 46 95

Einfühlsam & kompetent mit niveaувollen Preisen

Eigene Trauerhalle • Trauerrednerin • Blumenbinderei

Arnstedtstraße 91 • 39240 Calbe/Saale



## Hei-Sa-Service

Bernd Kriener • Klempner- und Installateurmeister

39240 Calbe (S.), Barbyer Str. 17

Tel. (03 92 91) 23 66 • Fax (03 92 91) 5 23 16

e-Mail: Hei-Sa-ServiceBerndKriener@t-online.de

**Denken Sie auch in diesem Jahr  
an die Wartung Ihrer Heizungsanlage.**

**Fehlerhafte Einstellungen des  
Brenners verursachen erhebliche  
Reparatur- und Folgekosten.**

**Regelmäßige Wartung garantiert eine  
optimale Verbrennung, senkt die  
Betriebskosten und entlastet die Umwelt.**

**Vereinbaren Sie einen Termin!**

**Heizungs-Sanitär-Service**

## 0% Brillen-Finanzierung



Inhaber: Rainer Irrgang

Am Stadtfeld 1 (Poliklinik) • 39218 Schönebeck

Tel./Fax: 0 39 28/46 45 54

E-Mail: [freeoptik@freenet.de](mailto:freeoptik@freenet.de)

**Kostenlose Augenprüfung**

Öffnungszeiten: Montag - Freitag 8.00 Uhr - 12.30 Uhr und 14.00 Uhr - 18.00 Uhr  
jeden 1. Samstag von 9.00 - 12.00 Uhr

### Text und Foto Heinze Bestattungen

**Menschen, gleich welchen Alters – zu überleben schmerzt immer, auch wenn man weiß, das der Tod ein Bestandteil des Lebens ist.**

„Zuhören und sich Zeit nehmen, für die Wünsche und Vorstellungen jedes einzelnen Angehörigen, beim Gespräch über die Möglichkeiten der Bestattung ihrer Lieben Verstorbenen.“

Die Betreuung der Hinterbliebenen in der Zeit nach der eigentlichen Bestattung ist ein fester Bestandteil der Philosophie der Heinze Bestattungen.

Auch hier sind viele Aufgaben zu erledigen, welche mit erfahrenerm Bestand wesentlich einfacher zu bewältigen sind.

Als ortsansässiges Bestattungsinstitut übernehmen wir einfühlsam und kompetent die vollständige Ausstattung individueller Trauerfeiern in allen Bereichen. Wir kümmern uns umfassend auch nach dem eigentlichen Begräbnis um all ihre Anliegen im Bereich der Grabbpflege und Nachbetreuung.

Der Verlust eines nahestehenden Menschen bedeutet für jeden von uns eine psychische Situation, Verarbeitung und Überwindung kosten Energie und Stärke. Gerade in diesem schwierigen Moment wollen wir ihnen mit Rat und Tat zur Seite stehen.

Nancy Heinze hat langjährige Erfahrungen und ist mit den örtlichen Gegebenheiten vertraut. Sie nimmt sich gern Zeit für Sie und berät Sie bei der Organisation und der ortsüblichen Bestattungsfeier.

Wir verfassen eigene Trauerreden, bieten exzellente Floristik, organisieren besondere Abschiedsfeierlichkeiten.

Die Bestattung kann heute stark nach eigenen Wünschen ausgerichtet werden. Das betrifft sowohl die Art der Bestattung als auch die Gestaltung der Trauerfeier. Wir regeln alle wichtigen Vorgänge rund um die Bestattung so zuverlässig und genau wie Sie es von einem professionellen Bestatter erwarten dürfen. So unterschiedlich die menschlichen Charaktere sind, so indi-



viduell verläuft auch die persönliche Trauer. Dabei wäre es so wichtig und auch stets im Sinne des Verstorbenen, selbst wieder neue Lebensmotivation und Lebensfreude zurück zugewinnen. Egal um welche Uhrzeit und an welchem Ort ein Sterbefall eintritt ..... wir sind Tag und Nacht für Sie erreichbar.

Modern zu sein, steht bei Heinze Bestattungen für die Bewahrung guter Tradition und die Anpassung an gesellschaftliche Bedürfnisse. Deswegen gehen wir mit unseren Leistungen viel weiter, als Sie es von den üblichen Bestattungsangeboten kennen. Betrachten Sie den Abschied auch unter ästhetischen Gesichtspunkten.

Ein modernes und traditionelles Bestattungsunternehmen wie Heinze Bestattungen hat Ihnen neue Denkanstöße und Sichtweisen zu bieten.

Abschied, Krankheit und Tod in der Familie erleben ist immer schwer.

Bei einem Verlust eines geliebten Menschen nehmen Sie bitte, sofern es ihnen möglich ist und Sie in der Lage sind, persönlich oder telefonisch mit uns Kontakt auf. Damit wir Sie über die weiteren Wege informieren und beraten können.

Auf Wunsch beraten wir Sie gern in ihrer gewohnten Umgebung auch an Wochenenden und Feiertagen.

**„Die Menschen, denen wir eine Stütze sind und waren, geben uns den Halt im Leben zurück“.**

### Termin +++ Termin +++ Termin +++ Termin

#### Jahreshauptversammlung „Angelgruppe Jägerschacht“

Am 15. Februar 2010 (Rosenmontag), 19.00 Uhr findet in der Gaststätte Nordmann unsere Jahreshauptversammlung statt.

Es sind recht herzlich alle Mitglieder und Interessenten eingeladen. Anmeldungen werden ab sofort Tel. 039291-2450 oder 3151 angenommen.

Jeden 3. Freitag im Monat von 19.00 Uhr bis 22.00 Uhr findet in der Gaststätte Nordmann unser Anglertreffen statt.

Texte und Fotos Uwe Klamm

## Was, wenn die Schweden kommen?

Calbe. In der Dezemberausgabe 2009 des „Calbenser Blattes“ hatte Thomas Linßner davon berichtet, dass der Heimatverein Calbe Kontakt zur schwedischen Botschaft aufgenommen hat. Grund dafür ist ein Interesse der Stadt an eine Aufnahme in die geplante Südverlängerung der Schwedenstraße.

Mittlerweile gibt es eine Antwort aus Berlin, die da heißt, dass man unseren Vorschlag diskutieren will. Weiter ist zu lesen: „... jedoch ist eine Bedingung, dass möglichst Sehenswürdigkeiten, Bauten, museale Stücke, die mit

dieser Zeit verbunden sind, vorliegen.“

Die im Linßner-Artikel erwähnte „Wrangel-Kapelle“ lässt sich nicht eindeutig auf das Wirken der Wrangelfamilie zurückführen und das Geburtshaus von Anna Magareta, das Haus „Ritterstraße 1“, ist in einem erbärmlichen Zustand. Da ist guter Rat teuer, denn ohne die erwarteten Sehenswürdigkeiten dürfte sich die Sache von selbst erledigt haben. Vielleicht sollte man unter diesem Aspekt nochmals Kontakt mit der Erbgemeinschaft „Ritterstraße 1“ aufnehmen. ■



Ritterstrasse 1- ein Dilemma

## Grüße aus Bulgarien

Calbe. Mitte des vergangenen Jahres besuchten Studenten der Fachhochschule Anhalt unsere Stadt und die Heimatstube. Das heißt, für einen Besuch im Heimatmuseum war es schon zu spät gewesen und so baten wir um einen zweiten Anlauf. Dieser fand einige Wochen später statt und unangekündigt tauchten die Damen und Herren genau zum Bollenfest 2009 in Calbe auf. Konkret waren das Ivan Obreschkow aus Bulgarien und seine Kommilitonin Olga aus der Ukraine. Beide waren Doktoranden und standen kurz vor dem Abschluss ihres Studiums. In der Heimatstube und am Geschehen auf dem Markt zeigten beide großes Interesse an hiesiger Geschichte und Tradition. So war es auch für uns angenehm, diese beiden freundlichen und wissbegierigen Menschen zu begleiten.

Wie erstaunt waren wir dann, als wir zur Weihnachtszeit einen Brief aus Bulgarien im Postka-



Erinnert sich gern an Calbe- I.Obreshkov

sten vorfanden. Absender war der o.g. Ivan Oreschkow aus der bulgarischen Stadt Powdiv. Auf der Weihnachtskarte ist folgendes zu lesen:

*„Liebe Freunde, ich habe viel von euch gelernt. Ich war in der Heimatstube am 5./6. September. Ich wünsche euch eine wunderschöne Jahr! Mit freundlichen Grüsse aus Bulgarien für alle Calbenser und die Königin Ivan Obreshkov“*

Diesen netten Gruß wollte ich Ihnen nicht vorenthalten und wir werden auf jeden Fall antworten! ■

Harald Wunneburg Bestattungen  
www.bestattungen-harald-wunneburg.de

Markt 6, in Calbe 03 92 91 / 4 95 56  
9.00 - 15.00 Uhr und nach Vereinbarung

DIPL.-OEC.  
**KAROLA LORENZ**  
STEUERBERATERIN

---

STEUERERKLÄRUNG FÜR ARBEITNEHMER UND RENTNER  
FINANZBUCHHALTUNG  
LOHNBUCHHALTUNG  
JAHRESABSCHLÜSSE, STEUERERKLÄRUNGEN  
BETRIEBSWIRTSCHAFTLICHE BERATUNG

---

MAGDEBURGER STR. 93 TEL.: 039291.49418  
39240 CALBE/SAALE MOBIL: 015 228 802 425

**UMZÜGE**  
Inland und Ausland

Hans - Peter Würfel  
Brausewinkel 4 • 39221 Biere  
☎ 0173 / 20 35 578

**Möbellift - Vermietung**

95 Jahre

**Möbel- & Polstermöbelmanufaktur**  
Polsterei & Raumausstattung Lutz Schmidt

**LUTZ SCHMIDT**  
HANDMADE IN GERMANY  
Calbe / Saale 03921/2535 seit 1914

Ledermöbel  
Neuanfertigung von Polstermöbeln nach Maß & Restauration  
Teppichboden • Tapezierarbeiten  
Gardinendekorationen • Näharbeiten  
Oldtimerrestauration • Fahrzeuginnenausstattung

Bernburger Straße 8 • 39240 Calbe (Saale)  
Telefon: (03 92 91) 25 35 • Telefax: (03 92 91) 7 22 11  
e-mail: PolstereiSchmidt@t-online.de • www.polsterei-schmidt.de

Sonderwünsche? Kein Problem! Fragen Sie uns.

Text und Foto: „Förderverein & Freunde der Calbenser Bollenkönigin und des königlichen Bollenfestes“ e.V.

## Calbenser Bollenhoheiten auf Weihnachtstour

Calbe. Vor dem Weihnachtsfest ist es zur schönen Tradition geworden, dass die Calbenser Bollenhoheiten Kindergärten und Seniorenwohnheime besuchen, um gute Wünsche zum Weihnachtsfest und zum neuen Jahr auszusprechen. Die letzte Station für Bollenkönigin Frauke I. war die Kita „Haus des Kindes“. Dort wurde sie schon sehnsüchtig erwartet. Voller Spannung hörten die Kinder den von ihr vorgelesenen Märchen zu. Sie bedankten sich bei der Bollenkönigin mit einem Lied von Hänsel und Gretel. Begehrt waren bei den Kindern und Erzieherinnen

die mitgebrachten schönen Autogrammfotos. ■



Text Uwe Klamm

## Anmerkungen zu brennenden Problemen der Stadt HEUTE: die Kinderbetreuung

Calbe. Wenn man in die Geschichte unserer Stadt schaut, dann gab es Höhen und Tiefen und jede Zeit hatte ihre speziellen Probleme.

Ein Fakt, der dem Bürger heute immer wieder vorgeführt wird, ist die demographische Entwicklung. So rechnet die Statistik von heute mit einer steten Reduzierung der Einwohnerzahl Calbes bis zum Jahre 2020 auf ca. 8.000. Nun hat es keinen Zweck, in ein großes Jammern zu verfallen, denn das hilft bekanntlich auch nicht weiter.

Diese Tatsache hat, ganz klar, auch Auswirkungen auf die Entwicklung der Kinderbetreuung, sprich die Kita-Landschaft in der Stadt. Betrachten wir einmal einige Fakten zum aktuellen Ist-Stand. Neben 2 Horten, die mit den Grundschulen kooperieren, gibt es 5 Kindertagesstätten. Von diesen 5 Einrichtungen befindet sich eine Einrichtung in städtischer Trägerschaft (Haus Sonnenschein) und 4 in freier Trägerschaft.

Ein ganz wichtiger Aspekt ist dabei, dass laut Kinderförderungsgesetz die Stadt dazu verpflichtet ist, die für den Betrieb notwendigen Kosten aller Kitas zu übernehmen. Bei der städtischen Kita zu 100 % und bei den freien Trägern zu 98,5 %. Bei den Kosten handelt es sich um Personalkosten, Sanierungs- und Modernisierungskosten, Verwaltungskosten und Bewirtschaftungskosten. Diese Gesamtsumme muss im städtischen Haushalt geplant werden und betrug beispielsweise im Jahre 2008 rund 374.000 €. In einem Entwicklungskonzept über die Kindertageseinrichtungen der Stadt Calbe (Saale) vom November 2009 kann man

nachlesen, welche speziellen Rahmenbedingungen jede Kita bietet, wie z. B. Belegung, Eigentümer, baulicher Zustand ... sowie das jeweilige pädagogische Konzept. Man kann feststellen und die Praxis unterstreicht es, dass unsere Kinder gut umsorgt werden. Jedoch mit der Abnahme der Kinderzahl und der Ankündigung der Bundesregierung über Zahlung von Betreuungsgeld ab 2013, kann es einfach nicht die Weiterführung der gängigen Praxis in Zukunft geben! Einfach gesagt, die Stadt kann es sich nicht mehr leisten, nicht genutzte Kita-Plätze zu finanzieren und die geschätzte Anzahl dieser freien Plätze hat gut die Größenordnung einer Kita. Soweit die einfache Logik der Zahlen, die sich jedoch nicht 1:1 in der Praxis umsetzen lässt. Die Gründe dafür sind vielschichtig und auch verständlich.

Auf einer Trägerkonferenz aller Betroffenen Einrichtungen beim Bürgermeister am 30.11.09 wurde die o. g. Entwicklungskonzeption vorgestellt. Mittlerweile gibt es Stellungnahmen der freien Träger zu dieser Konzeption, die im Wesentlichen Vorbehalte und Ablehnungen beinhalten, obwohl Mitarbeiter dieser Einrichtungen vehement diese „Geldverschwendung“ in der Vergangenheit kritisierten. Eine schier aussichtslose Situation.

Was den Verlust von Arbeitsplätzen in diesem Zusammenhang anbetrifft, so schätzte eine Kita-Leiterin ein, dass frei werdende Mitarbeiterinnen gute Chancen haben, in anderen Einrichtungen eingesetzt zu werden.

Ein kleiner Trost angesichts der Entscheidungen, die noch vor uns liegen. ■

Text und Foto Uwe Klamm

## Der Lehmbackofen hat sein Dach

Calbe. Gerade noch rechtzeitig wurde die Überdachung für den Lehmbackofen im Hof Markt 13 fertig, bevor der große Schnee das Land unter sich begrub.

In der Vorweihnachtszeit waren 5 Kollegen damit beschäftigt, das in der Holzwerkstatt der Teutloff GmbH, Außenstelle Calbe, vorgefertigte Dach zu montieren. Die Zeichnung und statische Berechnung war vom Ingenieurbüro Sehmisch/Sieche aus Calbe kostenlos zur Verfügung gestellt worden. Die Montage wurde durch die Kollegen Ronald Freye, H.-J. Schmidt, Erwin Libuda, Wolfgang Otto und Gerhard Grossmann vorgenommen.

Alles klappte tadellos und die gute Arbeit in der Vormontage

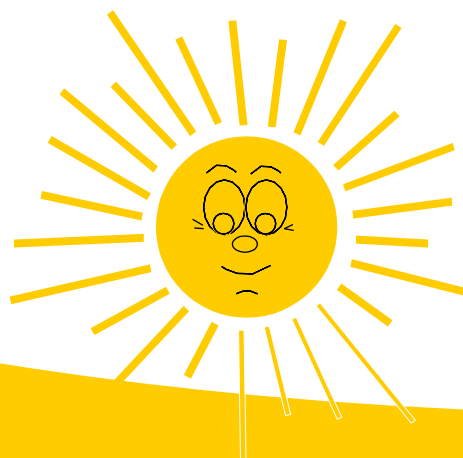
zahlte sich bei der Fertigstellung vor Ort bestens aus.

Dem Ingenieurbüro Sehmisch/Sieche und der Teutloff Calbe, insbesondere den genannten 5 Kollegen, sei nochmals herzlich für ihre Bemühungen gedankt. Wieder konnte eine Hürde bei der Umgestaltung des Hofes Markt 13 genommen werden. ■



Die Montagebrigade zum Fototermin

**SMD**  
Sozialstation Calbe GmbH



**Alten- und Krankenpflege  
Beratung und Begleitung  
Krankenfahrten  
Hilfen im Haushalt  
24-Tag und Nacht  
und vieles mehr**

**Eigenständigkeit  
bewahren**

SMD Sozialstation Calbe GmbH  
Hospitalstraße 1 · 39240 Calbe

Zugelassen bei allen Kranken- und Pflegekassen  
Fragen Sie uns, wir beraten Sie kostenlos!

**Telefon (03 92 91) 78 225**



Text und Foto Sabine Tobiasch

## „Fit in den Frühling“

Calbe. Auch in Calbe ist man bemüht die Angebote zur Primärprävention (Vorbeugung) und die Möglichkeiten einer Vereinsmitgliedschaft und damit eine nachhaltige Förderung des Gesundheitsbewußten Verhaltens anzuschließen.

Deshalb startet am 17. Februar 2010 wieder ein zehnwöchiger Sportkurs „Allgemeine Bewegung“-Gesundheitsorientierte Fitness. Treffpunkt ist um 18.30 Uhr vor der Sporthalle der Herderschule zu einer kurzen Einführung, der anschließende „Warm up“ beginnt dann gleich um 19.00 Uhr in der Sporthalle. Bei diesem Kurs stehen vor allem wieder die allgemeine sportliche Betätigung, die soziale Gruppenzugehörigkeit und der Spaßfaktor im Vordergrund!

Inhaltliche Angebote sind z.B. Walking, Aerobic, Dehnungs- und Entspannungsübungen, BBP, Yoga und Pilates sowie der Einsatz von Therabändern u.a. Kursleiterin ist wieder Sabine Tobiasch, die als Sportlehrerin



die B-Lizenz „Gesundheit und Fitness“ im Rahmen des Gütesiegels „Sport pro Gesundheit“ des Landessportbundes besitzt. Alle interessierten Teilnehmer werden wieder doppelt belohnt, denn in erster Linie tun sie was für ihre Gesundheit und Lebensqualität, was die Krankenkassen natürlich mit Bonuspunkten honorieren! Des weiteren erstatten die gesetzlichen Krankenkassen im Rahmen der Prävention die Teilnehmerkosten nach Beendigung des Kurses zwischen 80 und 100 %.

Telefonische Rückfragen unter 40075 oder im TSG Sportbüro 2378 tägl. von 8-12.00 oder Dienstag und Donnerstag von 18.00-20.00 Uhr ■

Text Gunnar Lehmann und Foto Tilman Treue

## HANDBALL NEWS +++ HANDBALL NEWS +++ HANDBALL NEWS

Calbe. Sportlerehrung: Vor dem letzten Heimspiel des alten Jahres erfolgte bei den TSG-Handballern die traditionelle Ehrung der besten Aktiven, Trainer und Mannschaften.

Für das Jahr 2009 wurden folgende Handballer gewählt und ausgezeichnet:

Nancy Lehmann (beste Kinderhandballerin), Florian Ende (bester Kinderhandballer), Lisann Rust (beste Jugendhandballerin), Chris Ritter (bester Jugendhandballer), Kristin Sroka (beste Handballerin), Torsten Deumeland (bester Handballer), Oberliga-Frauen (beste Mannschaft) und Andreas Glöckner (bester Trainer). Mit dem Ehrenpreis der Abteilung Handball wurden die Sportfreunde Ralf Bertram, Lutz Dohmke und Heiko Kölling ausgezeichnet.

Pokalergebnisse: Überaus erfolgreich war das Auftreten der TSG-Teams im Landespokal. Während sich die Oberliga-Männer mit einem knappen 35:34 beim Verbandsligaspitzenreiter Landsberger HV durchsetzen konnten, schafften die 2. Männer der TSG

eine Sensation. Der Bezirksligist schlug in der Hegersporthalle den Oberligisten Güsener HC am Ende mit 28:27 und bot dabei eine tolle kämpferische Leistung. Leider müssen beide TSG-Teams nun im Viertelfinale gemäß den Durchführungsbestimmungen des HV-SA gegeneinander antreten. Die Calbenser Oberliga-Frauen gewannen in eigener Halle knapp mit 26:25 gegen den Ligakonkurrenten SpG Bandits Magdeburg/Barleben II und treffen nun im Halbfinale auswärts auf Ligakonkurrent TuS Magdeburg-Neustadt.

Mini-Weihnachtsturnier: Kurz vor Weihnachten veranstalteten die Calbenser Handballer ihr traditionelles Mini-Weihnachtsturnier für den jüngsten Nachwuchs. Zur 13. Auflage waren 15 Mannschaften aus 7 Vereinen in Calbe zu Gast und sorgten wieder einmal für spannende Spiele und eine tolle Stimmung.

Am Ende konnten alle Kinder aus den Händen von Schirmherr Johann Hauser (MdL) und dem anwesenden Weihnachtsmann die

## Ansprechpartner der Einzelnen Abteilungen der TSG Calbe (Saale) e.V.

### Abteilung Tischtennis

Ansprechpartner Norbert Dießner  
Telefon 039291 / 4 01 00

Trainingszeiten: Herder-Schule

Fr.: 16.00 - 18.00 Uhr Nachwuchs

Fr.: 20.00 - 22.00 Uhr Erwachsene

### Abteilung Gymnastik

Ansprechpartnerin Doris Schütze  
Telefon 039291 / 7 36 90

Trainingszeiten: Herder-Schule

Mo.: 20.00 - 21.00 Uhr

Do.: 20.00 - 21.00 Uhr

Lessing-Schule

Mo.: 20.00 - 21.00 Uhr

Di.: 19.00 - 21.00 Uhr

Mi.: 19.00 - 20.30 Uhr

### Abteilung Kanu

Ansprechpartnerin Christel Löbert  
Telefon 039291 / 4 15 55

Trainingszeiten: Bootshaus Gr. Fischerei

Mo. - Fr.: 16.00 - 18.00 Uhr

### Abteilung Handball

Ansprechpartner Gunnar Lehmann  
Telefon 039291 / 7 35 22

Trainingszeiten:

Sporthalle Zuckerrfabrik

Mo. - Fr.: 14.30 - 21.30 Uhr

Sporthalle Heger

Mo.: 15.30 - 17.00 u. 19.00 - 21.30 Uhr

Di. - Fr.: 15.30 - 21.30 Uhr

Herder-Schule

Do.: 14.00 - 16.00 Uhr

Fr.: 14.00 - 16.00 Uhr

### Abteilung Badminton

Ansprechpartner Christian Schubert  
Telefon 0160 94872793

Trainingszeiten:

Sporthalle Heger Mo.: 18.00 - 20.00 Uhr

Herder-Schule Mi.: 20.00 - 22.00 Uhr

### Abteilung Teakwondo

Ansprechpartner Marco Westphal  
Telefon 034721 / 2 31 28

Trainingszeiten:

Goethe-Schule Di.: 18.30 - 20.00 Uhr

Lessing-Schule Do.: 18.30 - 20.00 Uhr

### Abteilung Turnen

Ansprechpartnerin Annett Ehlert  
Telefon 039297 / 4 00 07

Trainingszeiten:

Lessing-Schule Di.: 16.00 - 19.00 Uhr

Herder-Schule Mi.: 16.00 - 19.00 Uhr

Sporthalle Heger Fr.: 13.30 - 14.45 Uhr

### Abteilung Tennis

Ansprechpartnerin Sabine Tobiasch  
Telefon 039291 / 4 00 75

Trainingszeiten:

Tennisanlage Gr. Fischerei 20

Mo.: 16.00 - 18.00 Uhr

Di.: 16.30 - 18.00 Uhr, danach Herren

Mi.: 16.00 - 19.00 Uhr

Do.: 17.00 Uhr Damen

Fr.: 15.00 - 18.00 Uhr Jugend, danach Herren

### Abteilung Schach

Ansprechpartner Klaus Krausholz

Trainingszeiten: Gaststätte Nordmann

Fr.: 17.00 - 19.00 Uhr Kinder u. Jugend

ab 19.00 Uhr Erwachsene

### Abteilung Fußball

Ansprechpartner Rainer Schulze  
Telefon 039291 / 5 15 56

Trainingszeiten: Sportplatz Heger

Mo. - Do.: 16.30 - 20.00 Uhr

Fr.: 16.30 - 19.30 Uhr

### Abteilung Leichtathletik

Ansprechpartner Axel Ehlert  
Telefon 039291 / 4 00 07

Trainingszeiten: Sportplatz Heger

Mo. u. Di.: 16.00 - 18.00 Uhr

Do.: 16.00 - 18.00 Uhr

### Abteilung Reitsport

Ansprechpartnerin Grit Berger  
Telefon 039291 / 7 72 77

Trainingszeiten: Reitplatz

Di. u. Do.: ab 17.00 Uhr

So.: ab 10.00 Uhr

### Abteilung Volleyball

Trainingszeiten: Herder-Schule

Di.: 20.00 - 22.00 Uhr



Nach der Sportlerehrung für die Handballer 2009 nahmen alle Ausgezeichneten für ein Gruppenfoto Aufstellung.

begehrten Medaillen und Überraschungspakete in Empfang nehmen.

Erfolgreicher Nachwuchs: Die erfolgreiche Nachwuchsarbeit der Calbenser Handballer spiegelt sich auch in den aktuellen Tabellenständen der einzelnen Spielklassen wider. Die beiden Nachwuchsoberliga-Teams der weiblichen und männlichen Ju-

gend C belegen jeweils Rang 4, ebenso die männliche Jugend A in der Bezirksliga. Verlustpunktfreie Tabellenführer der Bezirksliga sind die männliche Jugend E und D. Den 2. Platz belegen aktuell die weibliche Jugend E, D und A. Auch das jüngste Team schlägt sich achtbar - die männliche Jugend E II ist aktuell auf Rang 8 platziert. ■

## Ob kraus, ob glatt - beliebt ist ihr Blatt . . . . .

Calbe. Gemeint ist die Petersilie, das wohl beliebteste und meist gebrauchte Küchenkraut in der deutschen Küche. Starten wir mit ihr unsere gemeinsamen Reise ins Reich der Küchenkräuter. Wie schon in der letzten Ausgabe geschrieben, wird es in 2010 im Calbenser Blatt eine Serie zum Thema Küchenkräuter geben. Die Petersilie gibt es heute in drei gezüchteten Arten: *Petroselinum crispum* (krausblättrig), *P. sativum* (glattblättrig) und *P. tuberosum* (Wurzelpetersilie).

Die Griechen des Altertums gaben der Petersilie den Namen: "Petros" für Stein und "Selinon" für Sellerie. Im alten Hellas wurden der kleinen Pflanze Wunderkräfte zugeschrieben. Mit Kränzen aus geflochtener Petersilie ehrte man die Sieger sportlicher Wettkämpfe. Die Petersilie galt auch als Symbol festlicher Fröhlichkeit (vermutlich wegen des Gehaltes an Myristicin s.u.). Im Mittelalter kam die Petersilie aus dem mediterranen Raum nach Deutschland. Sie hatte den Ruf als "der Reichen und Armen fürnemst Küchenkraut".

Aussäen kann man die Petersilie schon im Februar ins Freie oder in Blumentöpfe. Der Boden sollte lehmig und humusreich sein. Keimdauer ca. 18 -28 Tage. Das Vereinzeln der Pflänzchen nicht vergessen. Petersilie gedeiht gut

**Ein wohlschmeckendes Kräuteröl kann man preiswert und unproblematisch selber herstellen:**

6 - 8 EL frische Petersilie und andere Kräuter und einige Zweige frischer Kräuter (Rosmarin z.B.) in 1l Olivenöl, gut verschlossen für zwei Wochen an einen sonnigen Platz stellen und gelegentlich schütteln. Danach abseihen und abfüllen. Eignet sich besonders zu Salaten und zum Einölen von Fleisch vor dem Braten.

an einem halbschattigen Platz in mäßig feuchter Erde. Geeignete "Nachbarn" sind Zwiebel, Rettich, Tomaten, Spargel. Bei Estragon, Minze, Rosmarin, Salbei, Salat und Dill dagegen "stimmt die Chemie nicht".

Hauptinhaltsstoffe sind verschiedene Terpene wie Myristicin, Limonen und Apiol. Myristicin kommt auch in anderen Gewürzpflanzen wie Muskatnuss, Liebstöckel, Dill vor. Es kann in großen Mengen zu leichten Bewusstseinsstörungen bis hin zu intensiven Halluzinationen führen. Apiol, auch als Petersilienkampfer bezeichnet, wirkt wehenanregend, abortiv und harntreibend und ist in größeren Mengen toxisch. Die Petersiliensamen enthalten besonders viel Apiol und

sollten daher nicht zu Küchenzwecken verwendet werden. Weitere Inhaltsstoffe sind neben Kalzium (100 g enthalten ca. 1 000 mg Calcium) und Vitaminen, auch Cumarine und Flavonoide. Petersilie kann relativ häufig Allergien auslösen, manchmal schon bei Hautkontakt.

Glattblättrige Petersilie hat die bessere Würzkraft, während die krausblättrige Petersilie sich ausgezeichnet zum Garnieren eignet. Das Aroma der Wurzel der Wurzelpetersilie liegt geschmacklich zwischen Blattpetersilie und Sellerie und verliert auch beim Kochen nicht an Würzkraft.

Petersilie regt den Appetit an und fördert die Verdauung. In der Volksmedizin wird die harntreibende Wirkung genutzt:

1 TL Samen auf 1 Tasse Wasser (maximal 3 Tassen/Tag, sonst Gefahr der Nierenreizung). Einreibung mit frischem Petersiliensaft kann vor Insektenstichen schützen bzw. nach dem Stich die Beschwerden lindern.

Verwendung in der Küche: Blätter (ohne Stiele) und Wurzel bei der Wurzelpetersilie. Petersilie wird für viele Gerichte verwendet wie Eier-, Fisch-, Fleisch-, Geflügel-, Kartoffelgerichte, Kräuterbutter, Muscheln, Nudel-, Reisgerichte, Salate, Soßen, Suppen und Marinaden. Sie wird immer zum Schluss beigefügt und sollte frisch gewiegt werden. Petersilie ist wesentlicher Bestandteil der Mischungen "Fines herbes" und "Bouquet garni" - einem Kräutersträußchen, gebunden aus den verschiedensten Gewürzkräutern, das z.B. beim Kochen von Suppen, Gemüse, Fleisch, Muscheln mitgedünstet wird. Petersilie kann getrocknet (Aromaverlust), eingefroren, eingesalzen oder in Kräuteröl konserviert werden. Gehackte Petersilienblätter sollten umgehend frisch verbraucht werden.

Und nun noch was für den Gaumen! ■

### Petersilienpesto:

75 g gehackte Petersilie, 2 Knoblauchzehen, 40 g geröstete Pinienkerne, 65 g geriebenen Parmesan, 40 g geröstete Mandelblättchen, Pfeffer und Salz im Mixer pürieren.

Danach im Mörser zu einer Paste verarbeiten. 1/2 Tasse Olivenöl langsam dazugießen, bis die Paste bindet und glatt wird. Pesto ist zum baldigen Verbrauch bestimmt und sollte in einem geschlossenen Gefäß, kühl und dunkel aufbewahrt werden. Eignet sich für Nudelgerichte, in Salaten und zu frischen Tomaten.

Text und Foto Hans Eberhardt Gorges

## Saunabesuch der Elefantengruppe vom Haus Sonnenschein



Die Kinder der Elefantengruppe kühlten sich nach ihrem Saunabesuch im Schnee ab.

Calbe. Viola Rätzel, die Leiterin des Kindergartens Haus Sonnenschein, führt alle 14 Tage eine Kindergruppe ihrer Einrichtung in die Sauna am Lorenz von Olaf Schmidt. Dieses Programm der Kindersauna findet im Wechsel mit dem Haus des Kindes von September bis Juni statt. Viola Rätzel ist davon überzeugt, dass sich das auf die Gesundheit und Widerstandskraft der Kinder auswirkt. Sie kann sich da ein Urteil bilden denn sie geht mit ihren Schützlingen bereits viele Jahre dorthin. Grundlage für die Saunaeignung ist allerdings eine ärztliche Untersuchung.

Am 19. Januar war es wieder soweit. Die Kinder wurden wie immer mit dem Stadtbus von der Barbyer Straße in den Großen Lo-

renz gefahren, wo sie gegen 9 Uhr ankamen. Am Vormittag standen den Kindern drei Saunabesuche mit Aufgüsse bevor. Nach dem Aufwärmen finden die Kinder im 9 Grad kalten Swimmingpool die nötige Abkühlung. Doch diesmal war es anders, denn im Hof lag noch Schnee, und da bot sich eine kleine Schneeballschlacht förmlich an. Über den kleinen Körpern konnte man eine Dampfwolke beobachten. Zum Flüssigkeitsausgleich standen Obst und Säfte zur Verfügung. Zwischen den einzelnen Saunagängen kommt das Ausruhen nicht zu kurz.

Auf Liegen eingemummelt lauschen sie gewöhnlich einem Märchen. Diesmal stand „Benjamin Blümchen im Krankenhaus“ auf dem Programm. ■

## Der Wassermann und seine 3 Dekane (21.01. – 19.02.)



Der Leitplanet für alle WASSERMANN-Geborenen ist der URANUS, das bedeutet: viel Wandel und Wechsel im Leben und in den Ansichten und Einstellungen begleiten diese Menschen; es ist einfach „ihre Natur“; sie brauchen eher das Chaos um sich, was bedeutet: „fruchtbare Neuentwicklung“, Weiterentwicklung alter Strukturen durch Aufbruch, weites „Hinauslehnen“ über den eigenen Tellerrand, eher „Spinner“ als „Eins rechts - eins links-Stricker“. Sie sind also das Gegenteil der Steinbockgeborenen, deren Natur Ordnung, Ausharren und Zähigkeit ist. Dem Wassermann liegt alles Eingehende und Begrenzende nicht. Er ist ein LUFTZEICHEN, so auch sein Temperament und seine Begabung: als Künstler, Unternehmer, Film und Fernsehen,.. dort, wo „Rundumwisper“ und schnelle Umsetzbarkeit gefordert sind, ist er zu Hause. In Partnerbeziehungen steht für sie auch der Gedankenaustausch auf einem höheren Rang als erotisches Miteinander.

**Januar-Wassermänner (21.-30.1.)** Es gehört zu uraltem astrologischen Gedankengut, auch die Wassermanngeborenen nicht alle in eine Schublade zu tun, sondern zu „dreiteilen“, also zu präzisieren. Die ersten Vertreter dieses Tierkreiszeichens sind noch im Januar geboren, stehen den Steinbockgeborenen noch am nächsten und erleben den Umbruch vom ERDZEICHEN STEINBOCK zum LUFTZEICHEN WASSERMANN am deutlichsten und impulsivsten. Wir kennen die Distance von ERDE und LUFT aus der Natur und verstehen daher, vor welcher Lebensaufgabe diese Menschen psychisch und physisch stehen, um hier eine Balance im Leben zu erreichen. Ausgefallene Ideen und unbändiger Fleiß sind seine Markenzeichen. Als Macher setzt er seine außergewöhnlichen Begabungen um, ist in der Werbebranche „der Mann“. Seine Lebensaufgabe: das Erreichte auch genießen! Die KELTISCHE Mythologie ordnet ihm die Tanne zu, die treustark solide, von muskulöser Statur mit eher beugsamen Charakter ist, die das Leben nimmt, wie es kommt, keine großen Ansprüche stellt, heiter, zufrieden und optimistisch ist; sie braucht eigentlich nur viel Anerkennung und ein eher bescheidenes Auskommen. Allerdings sind ZYPRESSEN nicht gern allein, lieben daher Gesellschaft, Familie. Diskussionen liegen ihnen nicht, gründ-

liche Aussprachen müssen sein; sie sind teils pedantisch, teils auch nachlässig, widerspenstig, eigenartig, eben „Erde + Luft“ und daher liebenswert für die Menschen die ihre Natur verstehen.

### Februar-Wassermann Zweite Dekan (31.1.-9.2.)

In der uralten Astrologie werden diese Menschen einer waghalsigen Frau zugeordnet: schönes Äußeres und sehr waghalsig, schnell und risikobereit. Und die Menschen, die in diesem Abschnitt geboren wurden? Sie ähneln diesem Bild: sehr temperamentvoll, also dauernd in Bewegung und daher tätig, teilweise mit unberechenbaren Plänen, fast tollkühn in ihren Wagnissen lassen sie sich von ihren Ideen hinreißen und gucken kaum nach Rechts und Links, kennen sich auf nahezu allen Gebieten und in fast allen Leidenschaften gut aus und möchten sie auch erleben. Sehr gute Freundschaften mit wildfremden Menschen sind für sie daher auch keine Seltenheit. Die KELTEN ordnen etwa diesem Geburtszeitraum die PAPPEL zu, die Ungewißheit, was sich wohl eher auf den Kern, also das Innerste dieser Menschen bezieht, nämlich auf eine ständig überdurchschnittlich starke Sensitivität, die die Basis für das genannte Verhalten dieser Menschen ist. Sie brauchen Wohlwollen und eine angenehme Umgebung, sind sehr empfindlich, unruhig im Herzen und zu großen Gefühlen fähig, mal pessimistisch, Künstler, Philosophen, zuverlässige und ernste Partner.

### Februar-Wassermänner Dritter Dekade (10.-19.2.)

Das uralte astrologische Bild dieser Menschen ist symbolisch durch extravagante Menschen dargestellt: originelle Kleidung, große Schritte, eher Harlekin als seriös, soll heißen, dass diese Menschen die originellsten ihres Zeichens sind, die heitersten, die am meisten verblüffen, die originellsten, die sich in kein Schema pressen lassen wollen, spritzig sind wie Wasser, mitreißend und flüchtig und unergründlich tief. Fast möchte man meinen das folgende Sternzeichen FISCHER schickt seine „Sandboten“ voraus, denn es ist ein Wasserzeichen. Hier treffen also die Eigenschaften von Luft und Wasser aufeinander. Einem Partner sind diese Wassermänner nur treu, solange sie ganz genau wissen, dass die Liebe von

## Der nächste Schnee kommt bestimmt...



Überprüfen Sie Ihre Gebäude- und Unfallversicherung, bevor etwas passiert!

Wir beraten Sie gerne:

**Allianz**  **Vollhardt**

Wilhelm-Loewe-Str. 23 39240 Calbe (Saale), Telefon 3389

Text Tino Nordmann

## Neujahrspreisskat in Calbe

Calbe. Pünktlich 15.00 Uhr begann der Neujahrspreisskat. Angetreten waren 19 Skatfreunde und Freundin aus Calbe, Barby, Schönebeck und Staßfurt. Es wurden 2 mal 48 Runden bis ca. 22.00 Uhr gespielt. Aufgrund seiner Fachkenntnisse hat Sportfreund Bernd Wichmann aus Calbe die Spielleitung übernommen.

Die ersten 5 Plätze wurden wie folgt belegt: Den 5. Platz mit 2357 Punkten belegte Spfrd. Bernd Banse aus Calbe, den 4. Platz belegte Spfrd. Renee Kausmann mit 2431 Punkten aus Calbe, den 3. Platz belegte Spfrd.

Bernd Boger mit 2768 Punkten aus Barby, den 2. Platz belegte Spfrd. Manfred Treue mit 2880 Punkten aus Schönebeck und den ersten Platz sicherte sich wieder ein Calbenser - Spfrd. Harry Germann mit 3076 Punkten.

Die zweite Wertungsrunde der Skat-Stadtmeisterschaft findet am 27. Februar 2010, 14.00 Uhr in der Gaststätte Nordmann statt.

Jeden 1. Freitag im Monat 10.00 Uhr - 23.00 Uhr ist öffentliches Skat-Training für alle Interessenten in der Gaststätte Nordmann.

ihm ehrlich erwidert wird. Die KELTEN ordnen diesen Zeitraum und diesen Menschen, die darin geboren wurden, der ZEDER zu „ein Baum“ von seltener, rassischer „Schönheit“, mächtig hochgewachsen, der gern etwas auf die anderen herabsieht, selbstsicher und entschlossen vorgeht, manchmal ungeduldig und reizbar ist, Eindruck machen möchte und das auch erreicht bei den vielfältigen Begabungen und

dem vorhandenen Fleiß. ZEDER-Geborene erleben auch Rückschläge im Leben, Ihr Selbstvertrauen lässt sie jedoch nicht entmutigen und die gesteckten Ziele immer erreichen. Das bezieht sich auch auf die Partnerschaft, wo der Partner den Optimismus und die starke Ausstrahlung der ZEDER als sichere Stütze empfindet. ZEDERN haben Führungsqualitäten und ein bewegtes Berufsleben. ■

**Gottesdienste – evangelisch**

07.02.	10.00 Uhr St. Laurentii Gottesdienst	<b>Christenlehre</b> (Breite 44) 15.00 Uhr – donnerstags, am 04.02., 18.02., 25.02.
07.02.	13.00 Uhr Schwarz Gottesdienst	<b>Kinderchor</b> (Breite 44) 15.45 Uhr – donnerstags, am 04.02., 18.02., 25.02.
07.02.	14.00 Uhr Trabit Gottesdienst	<b>Ökumenischer Frauenkreis „Triangel“</b> (Breite 44) 19.00 Uhr, Montag, d. 15.02.
14.02.	10.00 Uhr St. Stephani Gottesdienst	<b>Frauenachmittag</b> (Patensaal) 14.30 Uhr – mittwochs, am 10.02. und 24.02.
21.02.	10.00 Uhr St. Laurentii Gottesdienst mit Abendmahl Abschluß der Bibelwoche	<b>Konfirmandenunterricht und Junge Gemeinde nach Absprache</b>
21.02.	13.00 Uhr Schwarz Gottesdienst	<b>Bibelwoche in der Zeit vom 15.02. bis 21.02.2010, 19.00 Uhr St. Stephani</b>
21.02.	14.00 Uhr Trabit Gottesdienst	
28.02.	10.00 Uhr St. Stephani Gottesdienst mit Kindergottesdienst	

**Gottesdienste – katholisch**

sonntags		10.00 Uhr	Heilige Messe
Dienstag,	02.02.	18.00 Uhr	<i>Mariä Lichtmess</i> Hl. Messe mit Kerzenweihe
Freitag,	05.02.	19.00 Uhr	Jugendstunde
Montag,	08.02.	16.00 Uhr	Hl. Messe im OT Schwarz
Samstag,	13.02.	15.30 Uhr	Hl. Messe in Groß Rosenberg
Montag,	17.02.	18.00 Uhr	<i>Aschermittwoch</i> Hl. Messe und Einführung in das Glaubensseminar
Samstag,	27.02.	15.30 Uhr	Hl. Messe in Groß Rosenberg

Bei der „Sternsingeraktion“ sammelten die Kinder und Jugendlichen 1.000 Euro für Bedürftige Kinder im Senegal. Allen Spendern von Herzen Dank!

**Gottesdienste – neapostolisch**

sonntags	09.30 Uhr	Gottesdienst/Sonntagsschule
montags	16.00 Uhr	Kinderchor
	16.00 Uhr	Konfirmandenunterricht
	19.45 Uhr	Chorübungsstunde
mittwochs	19.30 Uhr	Gottesdienst

**BESONDERES**

14.02.2010	09.30 Uhr Jugendgottesdienst in Coswig
24.03.2010	19.30 Uhr Apostelgottesdienst

**Zusätzliche Öffnungszeiten der Stadtbibliothek Calbe (Saale)**

Die Stadtbibliothek Calbe (Saale) in der Schlossstraße 3 steht auch 2010 an jedem letzten Samstag im Monat ihren Lesern zur Verfügung. Am Samstag, dem 30.1.2010 ist die Bibliothek von 9.00 Uhr bis 12.00 Uhr geöffnet. Weitere Samstage sind der 27.2., 27.3., 24.4., 29.5. und der 26.6. 2010.

**Haustüren • Fenster • Klappläden**



**Inhaberin: Beatrix Zittel**

Bernburger Str. 74  
39240 Calbe/Saale  
Tel. 039291/2435  
Fax 039291/4 9161

Öffnungszeiten:  
MO - FR: 10 - 12 Uhr  
14 - 18 Uhr  
SA: nach Vereinbarung



**Rolläden • Garagentore • Markisen • Innentüren**

**Wetterdaten**

der Wetterstation Calbe vom Dezember 2009



**Niederschläge im Dezember:**  
Niederschläge in Calbe:  
72,4 Liter pro m<sup>2</sup>;  
in Gottesgnaden:  
63,2 Liter pro m<sup>2</sup>.

**Gesamtniederschläge im Jahr 2009:**  
Calbe:  
608 Liter pro m<sup>2</sup>  
Gottesgnaden:  
594 Liter pro m<sup>2</sup>.

**Temperaturen im Dezember:**  
Durchschnittstemperaturen:  
0,6 °C im Dezember 2009;  
1,5 °C im Dezember 2008;  
3,0 °C im Dezember 2007.  
**Jahresmittelwerte:**  
Calbe:  
9,9 °C im Jahr 2009;  
10,8 °C im Jahr 2008.

**Wetterverlauf:**  
Der Dezember begann mit einer Kette von Tiefdruckgebieten. Es regnete viel. Als sich die Tiefs nach Osten entfernten, wurde kalte Luft aus nördlichen Breiten herangeführt. Pünktlich am 12. Dezember stellte sich die Wetterlage auf eine frühwinterliche Situation um. Nun kam aus Nordost arktische Luft in unsere Breiten. Es schneite und die Nächte wurden rekordverdächtig kalt. Am 21. Dezember setzte das berühmte Weihnachtstauwetter ein. Der Schnee kam erst am 30.12. zu uns zurück. Die Wetterlage stellte sich zum Monatsende total um. Statt des gewohnten „Islandtiefs“ gab es nun ein „Islandhoch“. Damit gelangte sibirische Luft ohne Umwege zu uns, und die Schneefälle nahmen immer mehr zu.

**Wie war der Dezember im vorigen Jahr?**

Der Dezember 2008 begann mit hohen Regenmengen am 1. und 2. Dezember, die auch gleichzeitig die höchsten des Monats waren. Hochnebeltage und Sonnenschein wechselten einander ab. Erster Schnee legte sich am 11. und 12. Dezember auf unsere Landschaft. Weiße Weihnachten gab es wie alle vorherigen Jahre nicht. Der Winter kam am 26. Dezember und hielt bis in den Januar, mit Schnee und Eis und Nachttemperaturen um die -20 °C, an.

**Wie war der Dezember vor 100 Jahren?**

Wie aus dem Calbeschen Stadt- und Landboten von 1909 zu entnehmen ist, war der Dezember 1909 bis zum 13. mild, wolkig und regnerisch. Dann setzte sich ab dem 14. ein Hochdruckgebiet mit trockenem Frostwetter, Nebel und Sonnenschein durch. Schneefall wurde nicht angegeben. Am 23. Dezember wurde es wieder trübe und mild. Regen fiel. Das gelinde Wetter hielt bis Jahresende an, nur unterbrochen von einem sonnigen und trocken-kalten Zwischenhoch am 30. Dezember. Es gab also vor einhundert Jahren auch schon das berühmte „Weihnachtstauwetter“. Das Verlaufsschema stimmt ganz allgemein mit unserem jetzigen Dezember 2009 überein.

**MONTAG**

Jeden Montag 18.45-20.45 Uhr probt der **Rolandchor** im Bürgersaal des Rathauses Calbe.

**DIENSTAG**

**Informations- und Beratungszentrum**  
Breite 44  
Sprechstd. 8-12 Uhr u. 13-18 Uhr  
**Stadtbibliothek Schloßstraße 3**  
Dienstag 9-12 und 13-18 Uhr  
Mo, Mi, und Fr bleibt die Bibliothek geschlossen. Spielnachmittage am Di u. Do finden nicht mehr statt.  
**Stadtverwaltung Calbe**  
Sprechstd. 9-12 Uhr u. 13-18 Uhr  
**Gruppenstunde der Malteser-Jugend**  
17.30-19.00 Uhr (Ärztelhaus)  
**Energieberatung**  
jeden 3. Dienstag ab 16.30 Uhr, Rathaus Calbe  
**Abwasserzweckverband „Saalemündung“/Eigenbetrieb Schmutzwasser d. Gem. Bördeland**  
Breite 9 - Sprechzeiten 9 - 12 u. 13 - 18 Uhr

**MITTWOCH**

**Hundesportverein Calbe e.V.**  
Trainingszeiten: ab 16 Uhr am Hundepplatz (Hänsgenhoch)  
**Informations- und Beratungszentrum**  
Breite 44  
Frühstückskaffee f. Arbeitslose 9-12 Uhr  
**Behindertenverband Calbe e.V.**  
Hospitalstr. 5, Tel. (03 92 91) 4 71 28  
Sprechstunden 16.30 - 18.00 Uhr  
**Sprechstunden Kreismusikschule**  
Schönebeck, Außenstelle Calbe (Lessingschule) 17.00-18.30 Uhr  
**Treffen SPD Calbe**  
Vereinszimmer d. Gaststätte „Brauner Hirsch“, 18 Uhr, jeden **ersten Mittwoch** des Monats  
**Gruppenstunde der Malteser-Jugend**  
17.30-19.00 Uhr (Ärztelhaus)

**DONNERSTAG**

**Informations- und Beratungszentrum**  
Breite 44, Sprechstd. 8-12 Uhr u. 13-18 Uhr  
**Stadtbibliothek Schloßstraße 3**  
9-12 und 13-16 Uhr  
**Stadtverwaltung Calbe**  
Sprechstd. 9-12 Uhr, 13-16 Uhr  
Am 3. **Donnerstag** im Monat treffen sich die Mitglieder des **Briefmarken-Sammlervereins** Calbe e.V. um 19.00 Uhr in der Heimatstube.  
**Abwasserzweckverband „Saalemündung“/Eigenbetrieb Schmutzwasser der Gem. Bördeland**  
Breite 9 - Sprechzeiten 9 - 12 u. 13 - 16 Uhr  
**Das Sozialzentrum SBK/AZE der Volkssolidarität**, führt jeden 1. und 3. **Donnerstag** im Monat von 13.30-15.30 Uhr in der Begegnungsstätte „Lebensfreude“ eine Sozialberatung durch.

**FREITAG**

**Jugendfeuerwehr Calbe**  
Treffen 16 - 17 Uhr Feuerwehrgerätehaus  
**Schachabteilung der TSG Calbe**  
Treffen: 17 Uhr Schüler u. Jugendliche  
19 Uhr Erwachsene (Gaststätte Nordmann)  
**Ziergeflügel- u. Exotenverein**  
jeden 4. Freitag 19 Uhr, „Evelyns Grillstube“  
**Anglertreffen** – Jeden 3. Freitag im Monat ab 19.00 Uhr findet in der Gaststätte Nordmann unser Anglertreffen statt.

**SAMSTAG**

**Schützenverein Calbe e.V.**  
9.30- 13.00 Uhr Schießen für jedermann in der Raumschießanlage Brotsack. Bei mehr als 8 Personen bitte Terminabsprache unter Tel.: 3196  
**Hundesportverein Calbe e.V.**  
Trainingszeiten: ab 14 Uhr am Hundepplatz  
Welpenspieltunde von 14-15 Uhr  
**THW-Ortsverband Calbe**, Pappelweg 3 (ehem. MLK) jeden ersten Samstag im Monat von 8:00-13:00 Uhr Innerer Dienst; Interessenten sind jederzeit herzlich willkommen.  
**Bibliothek**, jeden letzten Samstag im Monat von 9-12 Uhr

**SONNTAG**

**Heimatstube**, Markt 13  
Öffnungszeiten:  
Mo.-Do. 8-13 Uhr, So. 14-17 Uhr  
und nach telefonischer Vereinbarung  
Tel.-Nr.: 7 83 06 (Heimatstube)  
oder 4 02 20 (Herr Klamm)