

Das Calbenser Blatt

**GRÖSSTES HOCHWASSER
SEIT 17 JAHREN**

**GÜLLEBECKEN –
DAUERPROBLEM
IN DAMASCHKEPLAN**

Schöner Schmuck

Schütz
Juwelier & Uhrmacher

Valentine Special
49,95 €



Markt 1 - Calbe/Saale
Tel./Fax: 03 92 91/27 86
www.juwelier-schütz.de
Inh. Dirk Herrmann

s.Oliver®

Text und Foto Thomas Linßner

Größtes Hochwasser seit 17 Jahren

Calbe. Es war das schlimmste Hochwasser seit 17 Jahren. Der Unterpegel der Saale überschritt die magische Neun-Meter-Marke am 17. Januar. Etwa ein Drittel der rund 150 Einwohner des Ortschafts Gottesgnaden waren vom Hochwasser direkt betroffen. Eine Familie wurde evakuiert und kam in der Kleinen Mühlenbreite unter.

In der Großen Fischerei erreichten die am Ende der Straße lebenden Anwohner ihre Häuser nur über einen Steg aus Baurüstungsteilen. Wie sich zeigte, ein probates Mittel, das man im Januar 2003

„erfand“, als die Pegelstände ähnlich hoch waren.

In der Heger-Sporthalle stand eine vom DRK-Katastrophenschutzteam errichtete Notunterkunft mit einer Kapazität von 100 Betten für den Notfall bereit. Rund 14 000 Sandsäcke hielt die Stadt vor. Ein Teil wurde auf dem Pappeldamm bei Schwarz verlegt, der als neuralgischer Punkt galt.

Nach Einschätzung der Stadt sei die Bereitschaft, sich als Deichwache freiwillig zu melden, gut gewesen. ■



Rautenkranz
Schloßstraße 29 • 39249 Barby
Tel. (039298) 33 96 • Fax (039298) 2 86 02
www.rautenkranz-barby.de

12. März 2011 – Frauentagsparty
06. März 2011 – Kinderfasching

Unser Partyservice macht Ihr Fest zum vollen Erfolg!

Angebote des Monats gültig nur bis 31.3.2011

Familien erhalten bis zu **18.160 Euro** als Geschenk! Berechnet für ein berufstätiges Ehepaar mit zwei Kindern und 20 Jahren Laufzeit.



Gewinnen Sie 1 von 100 Schweden-Vogelhäusern!

Jeder kann teilnehmen unabhängig von einem Produktabschluss. Teilnahme-karten in unseren Geschäftsstellen.

Jedem sein eigenes Nest – dank LBS-Bausparen!

Salzlandsparkasse

Impressum

Das Calbener Blatt - Journal für die Städte Calbe, Barby und Umgebung

Herausgeber: Cuno Verlag Calbe, Gewerbering West 27, 39240 Calbe,
Tel.: (03 92 91) 42 80, Fax: (03 92 91) 4 28 28, www.cunodruck.de
e-mail: m.roessing@cunodruck.de

Redaktionskollegium:

Marlies Rössing, Kristine Dimitz, Hans-Eberhardt Gorges, Hans Herzog, Britta Kanis, Uwe Klamm, Thomas Linßner, Rosemarie Meinel, Hanns Schwachenwalde, Dieter Steinmetz
Anzeigenverkauf: Grafisches Centrum Cuno GmbH & Co. KG
Satz und Druck: Grafisches Centrum Cuno GmbH & Co. KG

Für unverlangt eingesandte Texte und Fotos wird keine Gewähr übernommen. Die Redaktion behält sich die Kürzung von Leserbriefen vor. Für die Richtigkeit von Veranstaltungsterminen, Notdienst und Adressen wird keine Gewähr übernommen.

Alle Texte und Fotos, vom Verlag gefertigte Anzeigen und Entwürfe sind urheberrechtlich geschützt. Die Übernahme und Verwendung bedarf der schriftlichen Genehmigung durch den Verleger. Namentlich gekennzeichnete Beiträge spiegeln nicht unbedingt die Meinung des Verlages wider.

Anzeigen- und Redaktionsschluss

„Das Calbener Blatt“ – Ausgabe März 2011:

Montag, 07. Februar 2011.

Alle danach eingehenden Manuskripte und Anzeigen können leider in dieser Ausgabe nicht berücksichtigt werden.

Kommen Sie am 29.01. zum Lena Tag der offenen Tür – von 9-13 Uhr



Der neue Opel Corsa: Lenas Nr. 1

Abb. zeigt Sonderausstattungen.



Wir leben Autos.

Zu einem Siegersong passt auch ein Siegertyp: wie das Sondermodell Opel Corsa Satellite mit serienmäßigen 15 Zoll-Leichtmetallrädern, Nebelscheinwerfern, dunkel getönten Heckscheiben und einer umfangreichen Komfortausstattung.

Gewinnen Sie 2 von 12 Konzertkarten für die Lena LIVE Tour 2011 und freuen Sie sich auf einen unterhaltsamen und abwechslungsreichen Lena-Tag mit:

- Präsentation des neuen Opel Corsa
- 10 Konzertkarten bei einem Gewinnspiel
- Hauptgewinn: 2 VIP Konzertkarten mit Lounge-Besuch bei Lena

Kommen Sie vorbei und vereinbaren Sie eine der ersten Probefahrten.
Wir freuen uns auf Sie!

Großes Gewinnspiel:

**Lena LIVE
Tour 2011
Konzertkarten!**

**Lena-Tag
mit Opel Corsa
Premiere
29. Januar**

Erleben Sie den
neuen Opel
Corsa

Unser Hauspreis

für den Opel Corsa Selection, 3-Türer mit
1.2 ecoFLEX, 51 kW

9.990,- €

Kraftstoffverbrauch in l/100 km Opel Corsa Satellite, 3-Türer 1.2 ecoFLEX, 51 kW,
innerorts: 6,9, außerorts: 4,4, kombiniert: 5,3; CO₂-Emissionen, kombiniert: 124 g/km
(gemäß 1999/100/EG).

Außerhalb der gesetzlichen Ladenöffnungszeiten keine Beratung, kein Verkauf und keine Probefahrten.



Die PKW Anschlussgarantie für Ersthalter nach den Bedingungen der CG Car-Garantie Versicherungs-AG bis max. 160.000 km. Der Garantieanspruch ist auf den Zeitwert des Fahrzeuges zum Eintritt des Garantiefalles begrenzt. Bei allen teilnehmenden Opel Partnern. Mehr Informationen auf www.opel-garantie.de

AUTOHAUS
CALBE
...eine gute Adresse!

Autohaus Calbe GmbH

An der Hospitalstraße 11 · 39240 Calbe

Telefon 03 92 91/43 10 · Fax 03 92 91/43 131

WIR SAGEN DANKE . . .

NEU beim Kauf eines Neu- oder Gebrauchtwagens
– das Service-Gutscheinheft

Gratis: Räder Einlagerung

Ölwechsel

Klimaanlage-Check

große Fahrzeugwäsche u.v.m.

Wir leben Service.

Gratis:

- > Räder Einlagerung
- > Ölwechsel
- > Klimaanlage-Check
- > große Fahrzeugwäsche u.v.m.

Ihr Service-Gutscheinheft.

Opel Service

Text und Foto Thomas Linßner

Güllebecken ist ein Dauerproblem in Damaschkeplan

Calbe. „Es ist schon manchmal ein Fluch mit den Altlasten aus DDR-Tagen. In Calbes Ortsteil Damaschkeplan dürfte den Behörden zukünftig ein großes Güllebecken Kopfzerbrechen machen, das eine akute Gefährdung darstellt.“

Dieser Satz stand im November 2000 in der Zeitung.

Der knackig kalte Dezember sorgte für eine Neuauflage dieser Zeilen. Dafür sorgte Anwohner Thomas Sippmann, dem es langsam unheimlich wurde. Besagtes Becken befindet sich nämlich direkt vor seinem Haus. „Der Frost hatte für eine dicke Eisdecke gesorgt, die die Betonwände auseinander zu treiben drohte“, sagte der Mann aus Damaschkeplan. Erste Verformungen wären schon zu beobachten gewesen.

Die Brühe wäre dann nicht nur auf Thomas Sippmanns Hof, sondern auch in die Saale gelaufen. Der Ortsteil liegt ja einige Meter über dem Fluss am hohen Ufer. Sippmann tat das Richtige, als er

sich an die zuständige Stelle des Landkreises wandte. Vertreter der Unteren Naturschutzbehörde waren umgehend zur Stelle.

„Wir haben an dem Güllebecken Risse festgestellt. Es war zu befürchten, dass sie sich verbreitern und der Inhalt des Beckens in die Saale läuft“, bestätigte Christiane von Wagner, Leiterin des Umweltamtes beim Landkreis, auf Anfrage.

Das Amt organisierte Hilfe bei einem Landwirt, der in der Nähe seinen Betrieb hat. „Wir haben veranlasst, dass die Gülle bis zur Geländekante abgepumpt wird“, informierte die Amtsleiterin. Damit sei der Druck auf die maroden Betonwände deutlich reduziert worden.

Der Landwirt pumpte 50 Fuhren mit seinem Tanklastfahrzeug ab, die zwischengelagert und zu gegebener Zeit auf dem Acker als Dünger ausgebracht werden sollen.

Laut Aussage Christiane von Wagners hatte die Umweltbehörde

bereits vor dieser Aktion den Eigentümer ermittelt. Ihm wird die Gefahrenabwehrmaßnahme in Rechnung gestellt. „Damit war er auch einverstanden. Das ist nicht gegen seinen erklärten Willen passiert“, so von Wagner. Dem Besitzer des landwirtschaftlichen Areals soll das vollständige Abpumpen der Gülle auferlegt werden. Das erforderliche Verwaltungsverfahren läuft.

In dem Betonbehälter stand schon vor elf Jahren die Gülle bis zum Rand. Eine zwei Meter lange Messlatte fand damals keinen Grund. Man musste also mit mehreren hundert Kubikmetern Gülle rechnen. Besonders tückisch war, dass auf der Oberfläche im Laufe der Jahre jede Menge Unkraut wuchs, so dass eine begehbar Fläche vorgegaukelt wurde. Darunter brodelte es im wahrsten Sinne des Wortes. Biologische Fäulnisprozesse brachten die Substanz in Bewegung.

Auch wer heute dort hineinfällt – besonders eine Gefahr für spie-



Thomas Sippmann bat das Umweltamt um Hilfe. Hier vor dem halb abgepumpten Güllebecken.

lende Kinder –, muss um sein Leben fürchten.

Bereits 2000 wurde nach einem Bürgerhinweis die Umweltbehörde des Landkreises eingeschaltet. Damals machte die Stadtverwaltung Calbe den Eigentümer des ehemaligen LPG-Geländes auffindig. Der seitdem schon wieder gewechselt hat.

Noch nach der Wende wurden dort Kuhställe betrieben, aus denen die Gülle offensichtlich stammt. ■



- concept
- layout
- print
- finish

Grafisches Centrum Cuno
GmbH & Co. KG

Gewerbering West 27
39240 Calbe

Telefon 039291 428-0
Fax 039291 42828

info@cunodruck.de
www.vielfalt-durch-ideen.de



**Ein Unternehmen ist so gut wie seine Mitarbeiter.
Ein Produkt ist so gut wie jeder, der an seiner Herstellung mitwirkt.**

Ein guter Schulabschluss, eine gründliche Ausbildung und ständige Weiterbildung sind die Voraussetzungen, um im harten Wettbewerb mit anderen bestehen zu können. Wir im Grafischen Centrum Cuno wissen das genau. Deshalb kümmern wir uns intensiv um die Ausbildung unserer Lehrlinge, die eine Vielzahl technischer Berufe erlernen können. Mit Beginn des Ausbildungsjahres 2011 bieten wir:

Ausbildungsplätze

- **Industriebuchbinder**
- **Offsetdrucker**
- **Mediengestalter**

Planung und Beratung, Medientechnik

Aussagekräftige Bewerbungsunterlagen richten Sie bitte schriftlich an:

Grafisches Centrum Cuno GmbH & Co. KG
z. Hd. Frau Rieger

Text und Foto Thomas Linßner

Zusätzlicher Briefkasten in Calbes Kleiner Mühlenbreite

Calbe. Die Deutsche Post stellt in Calbe, Kleine Mühlenbreite 4-6, auf Anregung von Kunden einen zusätzlichen Briefkasten auf. Der neue Standort verbessert die Erreichbarkeit des Postservices vor Ort und ermöglicht allen Anwohnern kürzere Wege.



Zusätzlicher Briefkasten in der Kleinen Mühlenbreite.

Neben dem neuen Briefkasten wird in diesem Jahr bundesweit das bereits flächendeckende Netz von 108000 Standorten um 2000 Kästen erweitert. Zusätzlich wird das Angebot an Verkaufsstellen und Packstationen erhöht. Mit dem verbesserten Zugang zu Dienstleistungen der Deutschen Post soll die Kundenzufriedenheit weiter gesteigert werden. Nach einer Ende des letzten Jahres durchgeführten Kundenerhebung waren gut 93 Prozent der in Deutschland Befragten mit dem

Service der Deutschen Post zufrieden oder vollkommen zufrieden. Unter der Internetadresse www.deutschepost.de/postfin der können die Postkunden nach Eingabe des eigenen Standortes alle nächstgelegenen Briefkästen inklusive Leerungszeiten, die Adressen und Öffnungszeiten der umliegenden Filialen sowie Standorte von Briefmarkenautomaten, Packstationen und Paketboxen abrufen. ■

Text und Foto Uwe Klamm

Anfangsjahre des Calbenser Handballs von 1922 bis 1932

Calbe. Viele Bürger denken, dass die Tradition des Handballspiels in unserer Stadt mit den Erfolgen in den 1950er Jahren begann. Das ist weit gefehlt.

Reinhard Hädecke, ein treuer Anhänger dieser Sportart und Mitglied des Heimatvereins recherchierte in den Stadtarchiven von Calbe und Schönebeck und fand heraus, dass die Anfangsjahre des Handballsportes in unserer Stadt gut 30 Jahre weiter zurückliegen. Dabei kam so viel

Material zusammen, dass er sich entschloss, die ersten 10 Jahre von 1922 bis 1932 in einem Vortrag darzustellen. Diesen Vortrag hielt er im November 2010 in der Heimatstube.

Dabei kamen viele interessante Details über den Handball allgemein in Deutschland ab 1915/17 und speziell seine Entwicklung in Calbe ab 1922 zur Sprache. Ein toller Vortrag, der seine Fortsetzung finden wird. Danke Handballfreund Hädecke!



SUMA Möbelhaus Schrödter seit 1993

Das Möbelhaus mit Stil präsentiert auf über 5000 m² Wohnraummöbel

- Freundliche und qualifizierte Beratung
- Planung mit Laptop auch bei Ihnen Zuhause
- Sonderanfertigungen z. B. Schranklösungen bei Dachschrägen
- Bis zu 5 Jahre Herstellergarantie
- 48 Stunden Lieferservice auf Lager- und Ausstellungsstücke
- Termintreue Lieferung und Montage durch hauseigene Tischler
- Vielfache Finanzierungsmöglichkeiten
- Restaurationen und Polsterung Ihrer alten Möbel
- Umzüge, mit Demontage und Montage
- Auf Wunsch Einlagerung Ihrer Möbel
- Entsorgung Ihrer alten Möbel

- Küchenhaus mit 25 Ausstellungsküchen
- Computerplanung mit räumlicher Darstellung



Seit 17 Jahren sind wir ein absolut selbstständiges Einzelunternehmen in 06406 Bernburg / Friedenshall · Friedenshaller Ring 2
Tel.: 0 34 71 / 31 08 58 · Fax: 0 34 71 / 62 17 55
E-Mail: suma93@freenet.de



Hei-Sa-Service

Bernd Kriener • Klempner- und Installateurmeister
39240 Calbe (S.), Barbyer Str. 17
Tel. (03 92 91) 23 66 • Fax (03 92 91) 5 23 16
e-Mail: Hei-Sa-ServiceBerndKriener@t-online.de

- Wartung Gas- u. Ölanlagen
- Heizungs- und Anlagenbau
- Gas- und Wasserinstallation
- alles rund ums Bad
- Solaranlagen
- Wärmepumpen
- Bauklempnerei
- Kundenservice
- Notdienst
- Finanzierung

Heizungs-Sanitär-Service

Text und Foto Thomas Linßner

Tabu ist gebrochen: Ein männlicher Kindergärtner



Sebastian Schleichert ist Barbys erster Kindergärtner.

Barby. Wie Untersuchungen zeigen, ist die Präsenz männlicher Bezugspersonen besonders im Vorschulalter und in der Pubertät wichtig. Die Barbyer Kita „Elbespatzen“ reagierte darauf und stellte einen 23-jährigen Erzieher ein. Träger der Einrichtung ist die Stadt Barby.

Was in Gnadaus evangelischer Kindertagesstätte schon lange Praxis ist, geschieht jetzt auch in Barby. Es wurde ein junger Mann eingestellt, der den Abschluss zum Staatlich anerkannten Erzieher in der Tasche hat. Der 23-jährige Schönebecker darf nun den Superlativ für sich verbuchen, als erster männlicher Erzieher in die Geschichte der Elbestadt einzugehen. Und damit ist er trotzdem ein Exot. Männer sind in Kindergärten noch immer die Ausnahme.

„Wir haben die Erfahrung gemacht, dass Männer mit Konflikten von Kindern lockerer umgehen“, weiß Iris Jacob. Bereits vor Monaten machte sie diese Beobachtung bei einem Praktikanten, der sich ebenfalls beworben hatte, aber den Zuschlag nicht bekam. Es sei ein Schlüsselerlebnis gewesen, als die Kindergärtnerinnen eine Situation wortreich klären wollten. Praktikant Guido löste die zähen Versuche der Kolleginnen kraft seiner Erscheinung mit einem „nu' aber los jetzt!“.

Sebastian Schleichert machte eine Ausbildung zum Sozialassistenten im BBZ Schönebeck. „Während des Praktikums in der Kita 'Kinderoase' habe ich Gefallen an dem Beruf gefunden“, gesteht er.

Besonders sensibel geht er auf Kinder ein, die mit ihm noch

nicht so richtig etwas anfangen können. Wobei zuweilen ganz einfache Dinge helfen: Bei einem verschlossenen Dreijährigen platzte der Knoten, als er zusammen mit Sebastian das Lied von der Alm-Heidi trällerte. Musik als Gemeinschaftserlebnis, sozusagen.

Wie Merlin der Zauberer wirkt der 23-Jährige, wenn er im Experimentierraum mit Tricks arbeitet. „Warum platzt dieser Luftballon nicht mit lautem Knall, wenn ich eine Nadel hineinsteche?“ Weil ein Stück Klebeband die Ballonoberfläche zusammen hält, sodass die Luft gleichmäßig ausströmen kann.

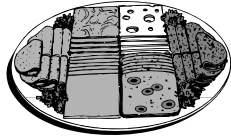
Da staunt das Kindervolk und kann Zuhause sogar vor den nichtwissenden Eltern glänzen. Auch beim Herumtoben an der frischen Luft ist Sebastian seinen Kolleginnen im wahrsten Sinn ein paar Schritte voraus. Schließlich ist der Schönebecker Hobby-Kicker.

Bei Neueinstellung eines männlichen Erziehers hörte der Träger Stadtverwaltung auf die Empfehlung der Kita-Mitarbeiterinnen. Sie hatten erkannt, dass inmitten von Müttern, Hortnerinnen, Krippenmitarbeiterinnen und Kindergärtnerinnen Mädchen und Jungen nämlich zunehmend in einer weiblich geprägten Welt aufwachsen. Männer fehlen oft auch zu Hause. Weil Papa viel arbeitet oder weil die Mutter die Kinder alleine erzieht.

Wer das Thema im Internet eingibt, findet Sätze wie diesen: „Jungen ohne männliche Identifikationsfiguren entwickeln sich nicht zu Memmen, sondern zu Machos.“ ■

Die festliche Augustusgabe:

Denken Sie
an **Valentinstag**



Wir bieten an:

- Partyservice
- Familienfeiern

39249 Barby · Brauhausstr. 24 · Tel. 039298 / 685 10
www.augustusgabe-barby.com

Treffen der Sammler und Ordensliebhaber

Schönebeck. Am **Samstag, den 12. Februar 2011**, findet in Schönebeck (Elbe), im Hotel „Domicil Schönebeck“, Friedrichstraße 98 a, von 08.00 – 14.00 Uhr wieder das Treffen der Landesgruppe S.-Anhalt der Deutschen Gesellschaft für Ordenskunde e.V. statt.

TRANSPORTUNTERNEHMEN H. - G. MÜLLER

Transporte Nah und Fern

Hans - Georg Müller
Geschäftsführer

Magazinstraße 15 A
39240 Calbe (Saale)
Telefon: (03 92 91) 7 20 43
Fax: (03 92 91) 7 12 74
Funktel.: (01 72) 2 89 90 77
assmann_mueller_spedition@t-online.de



Uhren & Schmuck

Juwelier Seidel

Magdeburger Straße 21
39249 Barby (Elbe)

☎ (039298) 3382

**GIORGIO
MARTELL**
MILANO

WILD DREAMS

Text und Foto Thomas Linßner

Neujahrsempfang der Stadt fiel aus, Landkreis und Sparkasse luden nach Eggersdorf

Calbe/Eggersdorf. Der für den 24. Januar geplante Neujahrsempfang der Stadt im Schillergymnasium wurde wegen des Hochwassers abgesagt.

Eine Woche zuvor luden Salzlandkreis und Salzlandsparkasse in einer Gemeinschaftsveranstaltung zum Neujahrsempfang in das Sport- und Freizeitzentrum Eggersdorf. Prominenter Gastredner war der Literaturkritiker und Autor vieler Bücher, Prof. Hellmuth Karasek. Er wurde auch Fernsehzuschauern bundesweit durch die ZDF-Sendung „Das Literarische Quartett“ bekannt. Seine Schul- und Jugendzeit verlebte der 1934 in Brünn (heutige Slowakei) Geborene in Bernburg. „Das bringt ihn uns noch näher“, meinte Landrat Ulrich Gerstner (SPD). In einem Backstage-Gespräch stellten der 76-jährige und eine 45-jährige Sparkassenmitarbeiterin erheitert fest, dass sie in der Bernburger „Penne“ densel-

ben Lehrer hatten.

Karasek unterhielt das Publikum mit Überlegungen, über die man sich zum Teil streiten konnte. Er bezeichnete das von Thilo Sarrazin verfasste Buch „Deutschland schafft sich ab“ als „ganz vernünftiges, wunderbares Buch“. „Von dem Rezensentin Angela Merkel dachte, man kann es rezensieren, ohne es zu lesen“, sagte Karasek. In einem Punkt gab er Sarrazin jedoch nicht recht: „Es hat sich bei der Zukunftsangst nicht bewährt, dass man etwas statistisch in die Zukunft rechnet.“ Eine Begründung dafür: „Die Muslime, die in Deutschland leben, haben sich schnell in unser Schema der Geburtenkontrolle eingefügt.“ Das Thema seiner Überlegungen stand unter dem Titel „Ist die Zukunft auch nicht mehr das, was sie mal war?“ Fazit des Literaturkritikers: Nicht vor Veränderung muss der Mensch sich fürchten, sondern vor Stillstand. ■



Hellmuth Karasek (r.) hinter der Bühne im Gespräch mit Landrat Ulrich Gerstner (l.) und Sparkassenchef Manfred Köhler.

Information des Heimatvereins Calbe

Am Freitag, den 28.01.2011 hält Hanns Schwachenwalde in der Heimatstube einen Vortrag zur Stadtgeschichte mit der Thematik „Die Geschichte der Ziegeleien in Calbe“ Beginn 19.00 Uhr.

Am Sonnabend, den 29.01.2011 eröffnen wir ab 16.00 Uhr in der „Neuen Galerie“ der Heimatstube Calbe die erste Ausstellung 2011 mit Bildern und Grafiken von Dietrich Punken. Alle Kunstfreunde sind herzlich dazu eingeladen.

Elektronische Leselupe miniMAX

Die elektronische Leselupe nach dem „Weniger ist mehr-Prinzip“

miniMAX aufschieben und sofort mit bis zu 7facher Vergrößerung lesen – so einfach kann eine elektronische Leselupe sein.

WINKEL

OPTIK

39240 Calbe (Saale) · Telefon 039291/2465

Gutschein

Gesunde Vorsätze 2011
€ 99,- Startguthaben für Sie

Sportfreundin

Bewegung und Ernährung für die Frau!

- ✓ Gesund ABNEHMEN
- ✓ Gesunder RÜCKEN
- ✓ Gesundes HERZ
- ✓ Werden SIE eine SPORTFREUNDIN 2011

Kostenloses Schnuppertraining - hier bei uns!
Tel. 039291 / 88 98 78 Schloßstr. 24, 39240 Calbe / Saale

<h3 style="text-align: center;">Göttinger – Brachvogel – Sievert</h3> <h4 style="text-align: center;">Steuerberatungsgesellschaft mbH</h4> <p style="text-align: center;">Steuerberater</p> <p style="text-align: center;">Jens Göttinger</p> <p style="text-align: center;">Christian Brachvogel Dipl.-Finanzwirt (FH), Fachberater für Sanierung und Insolvenzverwaltung (DStV e.V.)</p> <ul style="list-style-type: none"> ➤ Steuererklärungen für Arbeitnehmer, Beamte und Rentner ➤ Betreuung von Unternehmen, Vereinen und sonstigen Institutionen ➤ Finanz- und Lohnbuchhaltung, Kosten- und Leistungsrechnung ➤ Jahresabschlusserstellung, Steuererklärungen ➤ Betriebswirtschaftliche Beratung & Existenzgründerberatung ➤ Beratung bei Unternehmenskauf, -verkauf und -sanierung ➤ Unternehmensberatung & Rating 	<p>Kanzlei Calbe/Saale Markt 5 · 39240 Calbe/Saale Telefon 039291 424-0</p> <p>Kanzlei Niederdodeleben Am Stadtberg 4 · 39167 Niederdodeleben Telefon 039204 5558-0</p> <p>Kanzlei Burg Breiter Weg 21 · 39288 Burg Telefon 03921 924400</p> <p>Kanzleien Magdeburg Harnackstr. 5 · 39104 Magdeburg Telefon 0391 532000</p> <p>Westeregelter Str. 12 · 39116 Magdeburg Telefon 0391 6345454</p> <p style="text-align: center;">www.unser-steuerbuero.de www.ghb-kanzlei.de</p>	<div style="text-align: center;"> </div> <p style="text-align: center;">Göttinger ■ Höwing ■ Buchweitz ■ Brachvogel</p> <p style="text-align: center;">Rechtsanwälte und Steuerberater</p> <p style="text-align: center;">Partnerschaftsgesellschaft</p> <p style="text-align: center;">Rechtsanwälte</p> <p style="text-align: center;">Wolfgang Höwing · Katja Söchtig-Höwing</p> <p style="text-align: center;">Andreas Buchweitz Fachanwalt für Arbeitsrecht</p> <ul style="list-style-type: none"> <li style="width: 50%;">➤ Familienrecht <li style="width: 50%;">➤ Sozialrecht <li style="width: 50%;">➤ Arbeitsrecht <li style="width: 50%;">➤ Baurecht <li style="width: 50%;">➤ Erbrecht <li style="width: 50%;">➤ (Steuer-) Strafrecht <li style="width: 50%;">➤ Verkehrsrecht <li style="width: 50%;">➤ Ordnungswidrigkeiten <li style="width: 50%;">➤ Mietrecht <li style="width: 50%;">➤ Handels- und Gesellschaftsrecht <li style="width: 50%;">➤ Vertragsrecht <li style="width: 50%;">➤ Insolvenzrecht <li style="width: 50%;">➤ Allgemeines Zivilrecht
--	--	--

++++++ **Veranstaltungstipps aus unserem Landkreis** ++++++

**Veranstaltungsplan
der Stadt Barby Januar 2011**

29.01.2011

„Maskenball“ in der Mehrzweckhalle in Groß Rosenberg ab 20:00 Uhr; Kartenvorverkauf (7,00 €) erhältlich in der Gaststätte „Fürst Bismark“/Abendkasse 8,00 €

05.02.2011

Hallenfußballturnier der Kinder & alten Herren des SSV Blau-Weiß 04 Barby e.V Abteilung Fußball im Sportpark Glinde von 9:00 bis 18:00 Uhr

06.02.2011

Lichtmessfest mit Männerfrühstück & großen Festumzug des Lichtmesskomitees Glinde in der Gaststätte „Goldener Anker“ ab 10:00 Uhr

12.02.2011

1. Faschingsnacht der Barbyer Heimatfreunde e.V. unter dem Motto „Piraten-Schlacht zur Faschingsnacht“ in der Gaststätte „Zum Rautenkranz“ in Barby ab 20:00 Uhr

19.02.2011

2. Faschingsnacht der Barbyer Heimatfreunde e.V. unter dem

Motto „Piraten-Schlacht zur Faschingsnacht“ in der Gaststätte „Zum Rautenkranz“ in Barby ab 20:00 Uhr

20.02.2011

Seniorefasching der Barbyer Heimatfreunde e.V. in der Gaststätte „Zum Rautenkranz“ in Barby ab 15:30 Uhr

26.02.2011

1. Karnevalssitzung mit dem Rosenburger Kultur- und Karnevalsverein e.V. in der Mehrzweckhalle in Groß Rosenberg ab 20:00 Uhr

26.02.2011

3. Faschingsnacht der Barbyer Heimatfreunde e.V. unter dem Motto „Piraten-Schlacht zur Faschingsnacht“ in der Gaststätte „Zum Rautenkranz“ in Barby ab 20:00 Uhr

27.02.2011

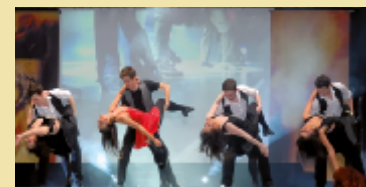
Kinderfasching mit dem Rosenburger Kultur- und Karnevalsverein e.V. in der Mehrzweckhalle in Groß Rosenberg ab 14:00 Uhr

**Veranstaltungsplan der Einheitsgemeinde Stadt Barby
Marktplatz 14 • 39249 Barby (Elbe)
nähere Informationen unter: www.vg-elbe-saale.de**

**„DANCE MASTERS! Best Of Irish Dance“
-THE FINAL TOUR 2010/2011-**

am Samstag, 26.03.2011 um 20.00 Uhr im Salzland-Center in Staßfurt

Nach den sensationellen Erfolgen unserer beiden Tournéeen von Herbst 2008 bis zum Frühjahr 2010 sind die DANCE MASTERS aufgrund der großen Nachfrage noch einmal – aber gleichzeitig auch zum letzten Mal in Deutschland unterwegs! Übrigens erneut mit 2 Casts gleichzeitig. Mehr als 2 Stunden original irischer Steptanz, hohe tänzerische Qualität, anspruchsvolle Choreographien und authentische Kostüme vereinen sich zu einer aufregenden Show in dieser Final Tour. Die Geschichte des Irish Tap ist abermals der „rote Faden“. Beginnend ca. 1750 mit dem Erscheinen der wandernden Tanzlehrer (Dance Masters) bis hin zum internationalen Durchbruch 1997 anlässlich des Grand Prix d'Eurovision in Dublin werden alle Stationen in dieser Show lebendig.



Tickets sind im VVK bei folgenden Vorverkaufsstellen erhältlich:
in STASSFURT im Salzlandcenter, bei der Volksstimme, in ASCHERSLEBEN bei Tim Ticket sowie an allen bekannten CTS- und TIXOO-VORVERKAUFSTELLEN.

Tickethotline:
0 39 25 – 8 70 00, 0 18 05 – 12 13 10, 0 18 05 – 57 00 00 und 0 18 05 – 28 82 44 (0,14 €/Min., Mobilfunkpreise max. 0,42 €/Min.).
Karten im Internet unter www.eventim.de und www.tixoo.com

Termin +++ Augustusgabe

Jederzeit auf Anmeldung „Mit Punsch & Kremser“
Historische Stadtrundfahrten um Prinz & Prinzesschen mit Punsch und Gebäck (nicht bei Eis)

Auf Anmeldung / Mittwochs Kunststudio Winterkurse
Aquarell & Linolschnitt

Sonntags, 15 – 16 Uhr & auf Anmeldung
Barbie Museum „Karneval in Venedig“ 200 x Puppenträume

Reiten
Mittwoch – Samstags 14 – 16 Uhr
Freitags Voltigruppe 4-6 J. 15 – 16 Uhr
Sonntags Babinireiten 15 – 16 Uhr

Jederzeit auf Anmeldung
„Pony-Party“
Kindergeburtstag nach Wunschtermin
Beginn ca. 15 Uhr für ca. 3 Stunden

Geburtstagstisch, Deko, Smartiestorte, Kakao!
Die Pferde warten zum Reiten (Reithalle), anschließend Pferde streicheln, striegeln und füttern;
Spieleparcour zum Spielen, abends Pasta & Getränke.
Zusatzbausteine:
Feuerschale, Stockbrot, Bogenschießen incl. Süßigkeiten
Traktorfahren (Mindestens 5 Kinder)

Samstag, 19. Februar / 17 Uhr
Lichtbildervortrag: Das alte Barby mit Günter Zenker

**www.augustusgabe.com Kunsthof-Barby@t-online.de
Brauhausstr. 24 Tel. 039298 / 685'10**

Termine +++ Staßfurt

Text Michael Scholl, Leiter des Museums

Seit Mitte Januar 2011 sind im Stadt- und Bergbaumuseum Staßfurt nachfolgende Sonderausstellungen geöffnet:

„ Kleinbahn des Kreises Jerichow I

- Eine Renaissance nach 45 Jahren“
Eisenbahnclub, Olav Fabricius, Wahlitz

„Staßfurt aus der Sicht von Klaus Dieter Knust“

Klaus-Dieter Knust, Löderburg

„Bilderwelten“

Kinder- und Jugendhilfezentrum Gr. Börnecke

„Meine Heimat – darum lebe ich hier gern“

Lebenshilfe Staßfurt und Umgebung e. V.

Die Ausstellungen enden am 03. März 2011

Termin +++ Gottesgnaden

Eins steht schon fest im neuen Jahr ...

... und das ist der Termin fürs 5. Gottesgnaden Musikfestival: der 18. Juni!

Als erste Band konnten wir die Country Folk Rocker von > The Road Brothers < verpflichten und haben damit die Latte für Musikqualität und gute Laune wieder ziemlich hochgehängt.

Allen Freunden, Unterstützern und Gästen wünschen wir besinnliche Weihnachten und einen fulminanten Start ins neue Jahr.

Albrecht Ecke & die Veranstalter



Termin +++ Theater Magdeburg

Im Opernhaus wird es heiter, beschwingt, die Strauß'sche Operette „Die Fledermaus“ hat am **19. Februar** in der Inszenierung von Aron Stiehl, der sein Talent für komische Stoffe bereits in der letzten Spielzeit mit dem vielgelobten Operabend „Nacht der Ängste/Gianni Schicci“ in Magdeburg unter Beweis stellte, Premiere.

Des weiteren hat am 16. Februar die Kinderoper Walskinder von Wilfried Hiller in der Inszenierung von Marei Gatemann im Podium des Opernhauses

für alle Besucher ab 5 Jahren Premiere.

Ab dem 25. Februar steht das Musical West Side Story wieder auf dem Spielplan. Für die Rolle des Tony konnte Christian Alexander Müller gewonnen werden, ‚seine‘ Maria ist Ensemblemitglied Julie Martin du Thiel.

Telefon 0391/540 6405

e-mail: julia.lonkwitz@theater.magdeburg.de



Das neue Jahr fängt günstig an!

W S V

WINTER

SCHLUSS

VERKAUF

bis zu **70 %** reduziert!

**WINTERMODE –
MENGENRABATT**

1 TEIL 10%

2 TEILE 20%

3 TEILE 30%

4 TEILE 40%

5 TEILE 50%

ANGEBOT:

RATENZAHLUNG OHNE ZINSEN

Treffpunkt Mode · Schloßstr. 109 in Calbe

Telefon 039291 2883

www.Modehaus-Rehbein.de

Im Mode & Gästehaus – Rehbein bed & breakfast

e-mail: service@gastehaus-rehbein.de

www.Gastehaus-Rehbein.de

Text Dieter Steinmetz

Denkwürdige Einschnitte in der Geschichte Calbes für das Jubiläumsjahr 2011 (Auswahl)

936 (13. September)	Erste Erwähnung von „caluo“ in einer Urkunde König Ottos I., in der er das St.-Servatius-Nonnenkloster in Quedlinburg, wo sein Vater Heinrich I. begraben liegt, mit Ländereien und 15 Bauernfamilien belehnt
961	Otto I. schenkt dem St.-Mauritius-Kloster in Magdeburg den Schutz-Zehnten, den die Siedler der Burgwarte Magdeburg, Frohse, Barby und Calbe zu entrichten haben. (Calbe als Burgwartzentrum)
1286	Erstmalig werden Stadtschöffen (berufene Gerichtsbeisitzer) von Calbe und das Alte Rathaus (Ratslaube) am Alten Markt erwähnt.
1361	Erzbischof Dietrich Portitz, der große Städteförderer, besteigt den Magdeburger Erzbischofsstuhl. Calbe blüht auf.
1561	Die Saalemühle hat 6 Mühlenwerke (Mahlgänge). Urban Hachenberg aus Aderstedt erschafft in der St.-Stephani-Kirche den Taufstein und die steinerne Kanzel.
1611	Mit einem landesherrlichen Entscheid, der sich im Besitz des Heimatvereins befindet, werden strikt die Freiheitsbestrebungen der Bürger von Calbe unterbunden.
1636	Rache Feldmarschall Banérs an Calbe und anderen Städten, weil sie kurzzeitig auf sächsischer Seite gestanden haben. Vor Banérs Abzug Zerstörung der Brücke nach Gottesgnaden
1686	Calbe bekommt ein Kurfürstlich Brandenburgisches Postamt.
1786	Schwere Krise und beginnender Untergang des Calbeschen Tuchmacherhandwerks
1861	Nach einer Amnestie kehrt Wilhelm Loewe aus den USA zurück und besucht - begeistert gefeiert - Calbe. Brauereibesitzer Kriebel eröffnet den „Felsenkeller zur Wunderburg“.
1911	46,4% der Stadtverordnetensitze in Calbe werden von der SPD besetzt.
1936	Tausendjahrfeier in Calbe, Adolf Reccius gibt die „Chronik der Stadt Calbe“ heraus.
1961	Erhebliche Krisenerscheinungen in der Wirtschaft, Erntenotstand in Calbe
1986	Große Tausendfünfzig-Jahrfeier in Calbe mit vielen Gästen

Anlässlich der Ersterwähnung Calbes vor 1075 Jahren wird im „Calbenser Blatt“ bis September ein kurzer Abriss der Geschichte unserer Stadt in vier Teilen erscheinen!

2011

Das fängt ja gut an!



0% - Finanzierung *
bis 28. Februar 2011
für Teile, Zubehör und Reparaturen.

20 EURO GUTSCHEIN

Gültig bis 28.02.2011 ab 200 € Mindestumsatz für Teile, Zubehör & Reparaturen. Keine Barauszahlung. Nicht kombinierbar mit anderen Gutscheinen, Aktionsangeboten oder Rabatten.

STARTER-WOCHEN BEI OPEL bis 28.02.2011

HU* / AU** **69€** ***
AKTIONSPREIS

*Durchführung durch amtlich anerkannte Prüforganisation. ** Durchführung durch Autohaus Rötttig. *** Aktionspreis nur für Endverbraucher und nur bis 28.02.11. Filial-Normalpreis : 84 €

STARTER-WOCHEN BEI OPEL bis 28.02.2011

ÖLWECHSEL **1€** *
*zzgl. Material und Öl
AB

RÖTTIG SERVICE:
KOMPETENZ & QUALITÄT ZUM GÜNSTIGEN PREIS.

* Finanzierung über den bonitätsabhängigen Kreditrahmen des Einkaufskontos bis € 5.000. Die mtl. Rate beträgt 3% der jeweils höchsten Inanspruchnahme des Kreditrahmens. Die ersten 6 Vertragsmonate sind zinsfrei, ab dem 7. Monat gelten veränderliche Sollzinsen (jährl.): 9,47% bei Inanspruchnahme des Kreditrahmens bis € 1.000, darüber 14,84% (15,90% effektiver Jahreszins). Vermittlung erfolgt ausschließlich für die Commerz Finanz GmbH. Gültig für Privatpersonen bis 28.02.2011 ab 100 € Rechnungsbetrag. Angebote bis 28.02.2011 gültig, nicht kombinierbar mit anderen Rabatten, Gutscheinen oder Aktionsangeboten und nur solange der Vorrat reicht. Keine Barauszahlung.



Opel Service

Wir lieben Autos.

Autohaus Rötttig

Ihr Opel-Vertragshändler

Schönebeck Am Stremmgraben 1 03928/ 4 21 66 -0
Heyrothsberge Am Fuchsberg 5 039292/ 69 59 952
Burg Koloniestr. 107 03921/ 45 70 -3

Fienchen Fragekiste

Warum werden Sandsäcke zum Schutz vor Hochwasser benutzt?

Gerade haben wir ja ein Hochwasser unserer Saale überstanden. Sicher habt ihr da auch mal gesehen, dass Sandsäcke auf Mauern, Deichen, vor Türen oder Toren aufgeschichtet waren, um Wasser abzuhalten. Sandsäcke bestehen aus Naturfasern oder Kunststoff. Sie werden zu zwei Drittel mit Sand gefüllt. Säcke aus Kunststoff rutschen leichter weg als Naturfasersäcke. Kommt Wasser in Berührung – saugen sie sich voll, quellen auf und die Sandsackmauer wird fester und dichter.



Gibt es unbewegliche Gelenke?
Ihr habt in eurem Körper

hauptsächlich bewegliche und halb bewegliche Gelenke. Alle Knochen in eurem Kopf (außer dem Kiefergelenk) sind jedoch durch unbewegliche Gelenke (auch Schädelnähte genannt) verbunden. Sind eure Schädelknochen ausgewachsen, werden die unbeweglichen Gelenke nicht mehr gebraucht und verknöchern mit der Zeit.

Wie lange braucht das Licht der Sterne zur Erde?

Sicher habt ihr schon oft zum Mond und in den Sternenhimmel geschaut. Die meisten Sterne sind sehr, sehr weit von der Erde entfernt. Ihr Licht braucht Jahre, Jahrhunderte, Jahrtausende – ja sogar Millionen oder Milliarden von Jahren, um bei uns hier anzukommen. Die Lichtstrahlen, welche ihr sehen könnt, sind also schon vor langer Zeit auf die Reise gegangen. Manche Sterne sind in der Zwischenzeit schon verglüht.

Ziehen Schnecken auch mal von einem Haus in ein anderes?

Nein – Schnecken ziehen nie um. Egal wie groß oder klein, dick oder dünn die Schnecke wird – ihr Haus wächst mit und wird nie zu eng. Solltet ihr einmal ein leeres Schneckenhaus finden, ist die Schecke, zu dem es ursprünglich gehört hat, gestorben.



Kann man sich selbst kitzeln?

Es gibt verschiedene Schutzreaktionen des Körpers – kitzelig sein ist eine davon. Kitzelt euch etwas, leiten die Nerven Signale an euer Gehirn und dieses schaltet „automatisch“ erst einmal auf Gefahr. Es könnte ja z.B. eine Giftspinne sein, die euch berührt. Es ist bis heute noch nicht eindeutig geklärt, warum man lachen muss, wenn man gekitzelt wird. Selbst kitzeln könnt ihr euch aber nicht! Eure Nervenbahnen mel-

den zuerst die Handbewegung ans Gehirn und bereiten es damit schon auf den folgenden Kitzelreiz vor. Euer Gehirn wird nicht mehr überrascht und weiß dann, dass es sich nicht um eine gefährliche Situation handelt.

Kann man auch rückwärts lesen?

Natürlich kann man jedes Wort rückwärts lesen. Das macht viel Spaß, obwohl man sich dabei manchmal fast den Mund verdreht. Probiert es einfach mal! Es gibt aber auch Wörter die vorwärts und rückwärts gelesen einen Sinn ergeben, z.B. Otto, Rentner oder Leben. Solche Wörter nennt man Palindrome.



**Bleibt schön neugierig -
Euer Fienchen**

OPTIK  **IRRGANG**

Inhaber: Rainer Irrgang
Am Stadtfeld 1 (Poliklinik) • 39218 Schönebeck
Tel./Fax: 0 39 28/46 45 54
E-Mail: freeoptik@freenet.de

Kostenlose Augenprüfung

Öffnungszeiten: Montag - Freitag 8.00 Uhr -12.30 Uhr und 14.00 Uhr -18.00 Uhr
jeden 1. Samstag von 9.00 Uhr -12.00 Uhr



Elektro-Partner Calbe GmbH

Elektro-Installation • Antennentechnik
Beratung • Ausführung • Kundendienst

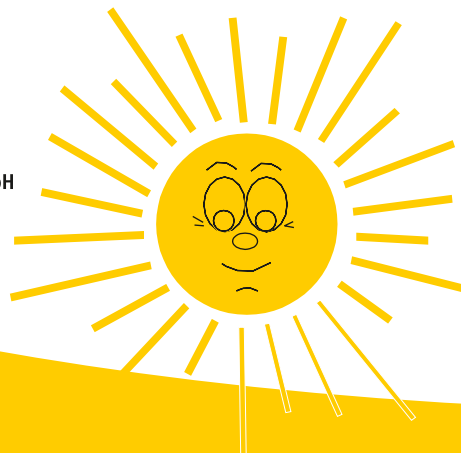
Sicher in die Zukunft

Selbstschutz mit einer Einbruchmeldeanlage

- Angepasst an Ihr Sicherheitsbedürfnis
- Außenhaut-Sicherung
- Innenraum-Sicherung

Breite 13/14 • 39240 Calbe (Saale)
Tel.: (03 92 91) 7 34 70 Fax: (03 92 91) 7 10 44

SMD
Sozialstation Calbe GmbH



**Eigenständigkeit
bewahren**

SMD Sozialstation Calbe GmbH
Hospitalstraße 1 • 39240 Calbe

**Alten- und Krankenpflege
Beratung und Begleitung
Krankenfahrten
Hilfen im Haushalt
24 h – Tag und Nacht
und vieles mehr**

Zugelassen bei allen Kranken- und Pflegekassen
Fragen Sie uns, wir beraten Sie kostenlos!

Telefon (03 92 91) 78 225

MDK-Qualitätsprüfung.
10. Januar 2011:
Gesamtnote 1,0 (sehr gut)

Text: Gunnar Lehmann

+++ HANDBALL NEWS +++ HANDBALL NEWS +++

Calbe. Insgesamt 13 Mannschaften aus 8 Vereinen nahmen an dem Traditionsturnier teil, welches nun bereits seine 14. Auflage erlebte. Die Mannschaften aus Sachsen-Anhalt und Niedersachsen sorgten für spannende Spiele und eine tolle Atmosphäre in der Hegersporthalle. Die Kinder waren mit vollem Einsatz dabei und am Ende alle Sieger. Höhepunkt war wie immer die abschließende Siegerehrung. Der Weihnachtsmann persönlich überreichte den Kindern die Medaillen, Urkunden und Süßigkeiten.

Spendenaktion: Erfolgreich abgeschlossen wurde kürzlich die Spendenaktion „85 x 85 Euro für den Calbenser Handballnachwuchs“. Das letzte Namensschild auf der großen Spendertafel in der Hegersporthalle hatte sich Nachwuchstrainer Eckhard Rätzel schon lange reservieren lassen. Er war es auch, der diese tolle Aktion 2007 ins Leben gerufen hatte.

Das Geld wird zielgerichtet in der sehr erfolgreichen Nachwuchsarbeit der Abteilung eingesetzt. Die Abteilung Handball möchte sich noch einmal recht herzlich bei allen Spendern bedanken.

Handballer des Jahres: Vor dem letzten Punktspiel 2010 erfolgte traditionell die Auszeichnung der besten Handballer des Jahres. Basis dafür waren die Leistungen aus der Saison 2009/2010. Folgende Sportler wurden in den einzelnen Kategorien gewählt: Linda Karlstedt (Beste Kinderhandballerin), Maximilian Lüdersdorf (Bester Kinderhandballer), Lisa-Marie Prokop (Beste Jugendhandballerin), Lucas Marschall (Bester Jugendhandballer), Kathrin Gutsch (Beste Handballerin), Daniel Bertram (Bester Handballer), 1. Frauen (Beste Mannschaft) und Frank Falke (Bester Trainer).

Den Ehrenpreis der Abteilung erhielten Peter Weiß und Wilfried Kramer. ■

Text Stefan Lenhart

Erfolgreiche TSG Damen in der Oberliga

Calbe. Die Mannschaft um Trainer Frank Falke steht zum Abschluss der Hinrunde mit nur fünf Niederlagen und sechs Siegen auf dem sensationellen 7. Tabellenplatz, punktgleich mit den Fünften und Sechsten in der neugegründeten Mitteldeutschen Oberliga.

Die Erfolgsgeschichte begann dabei vor ziemlich genau 2 Jahren und ist dabei eng mit dem Namen des Trainers verbunden. Damals trat die TSG als Tabellenschlusslicht der Oberliga beim späteren Landesmeister BSV 93 Magdeburg zur 2. Runde des Landespokals an und gewann mit 31:28. Der Weg in der Liga führte noch auf den 5. Platz und nach Siegen gegen favorisierte Teams in den weiteren Pokalrunden stand am Ende auch der viel umjubelte Landespokal in der TSG-Vitrine.

Die entstandene Euphorie konnte auch in die anschließende Oberligasaison 2009/2010 übertragen werden. Die TSG-Damen spielten über weite Strecken

der Saison einen ansehnlichen Tempohandball und konnten zum Saisonabschluss den Vizelandesmeistertitel und somit den Aufstieg in die Mitteldeutsche Oberliga feiern. Auch im Pokalwettbewerb ging die Serie weiter, so dass am Ende nach einem berauschenden 31:17-Finalhinspielsieg gegen MSV Buna Schkopau die Wiederholung des Landespokalerfolgs stand. Auch der HVSA-Super-Cup 2010 fand nach einem 28:27-Sieg nach Siebenmeterwerfen gegen den Landesmeister TSV Niederndodeleben den Weg in die Saalestadt.

Das Kribbeln und die Aufregung der Spielerinnen und des gesamten TSG-Umfeldes waren bereits Wochen vor dem Start in die neue Saison sprichwörtlich greifbar. Trotz der erarbeiteten guten Ausgangssituation ist sich Trainer Frank Falke sicher: „Es wird noch eine lange und beschwerliche Rückrunde für uns werden.“ ■

Legen Sie wert auf pünktliche und preiswerte Erledigung Ihrer Aufträge?
Dann sind sie bei uns genau richtig!

Wir bieten Ihnen:

- ⇒ Lieferung von Sand, Kies, Schotter usw. bis 2,0 t.
- ⇒ Entsorgung von Bauschutt, Baustellenabfall
- ⇒ Kostenlose Schrottsortierung, Ankauf von Buntmetall

Baustoffhandel und Batterieservice Michael Arlandt

Wassertor 14 b • 39240 Calbe/S.
Tel./Fax 03 92 91/7 32 56 oder Funk 01 72/4 18 82 79

Einfühlsame Begleitung
auf dem Weg des Abschieds.

Bestattungen

Heinze

Tag & Nacht 03 92 91 / 46 46 95

Eigene Trauerhalle mit 25 Sitzplätzen
Partner des Krematoriums Schönebeck

Arnstedtstraße 91 * 39240 Calbe/Saale

Jeder hat ein Recht, den Bestatter seines Vertrauens frei zu wählen.

Möbel- & Polstermöbelmanufaktur

Polsterei & Raumausstattung Lutz Schmidt

LUTZ SCHMIDT
HANDMADE IN GERMANY
Calbe, Saale 0392912535
seit 1914

**Ledermöbel**

Neuanfertigung von Polstermöbeln
nach Maß & Restauration

Teppichboden • Tapezierarbeiten
Gardinendekorationen • Näharbeiten

Oldtimerrestauration • Fahrzeuginnenausstattung

Bernburger Straße 8 • 39240 Calbe (Saale)

Telefon: (03 92 91) 25 35 • Telefax: (03 92 91) 7 22 11

e-mail: PolstereiSchmidt@t-online.de • www.polsterei-schmidt.de

Sonderwünsche? Kein Problem! Fragen Sie uns.

UMZÜBE

Inland und Ausland



Hans - Peter Würfel
Brausewinkel 4 • 39221 Biere
☎ 0173 / 20 35 578



Möbellift - Vermietung

Fachapothekerin für Offizinpharmazie und Ernährungsberatung Kristine Dimitz, Stadt-Apotheke

Ingwer – Verzehr "heizt ein" und ist sehr gesund ...

Calbe. Ingwer (lat. *Zingiber officinale*, engl. Ginger) ist eine alte Kulturpflanze. Der gelbfleischige Wurzelstock dieser schilfartigen Pflanze wurde in China schon vor 3 000 Jahren arzneilich und als Küchengewürz verwendet. Der Verzehr von frischem Ingwer, als Ingwerpulver oder als Tee schafft im Körper wohlige Wärme.

Der Name kommt vermutlich aus dem Indischen: singabera - „hornartig“. Vor ca. 1000 Jahren verbreitete sich die Pflanze von den Tropen und Subtropen bis nach Nordeuropa. Als im Mittelalter Pfeffer eine teure Rarität war, verwendete man stattdessen Ingwer. Für das prickelnd-scharfe Gewürz wurden einstmalig Höchstpreise gezahlt. Gingerbread (Pfefferkuchen) wurden als raffinierter Nachtisch schon in der Antike bei Festlichkeiten gereicht.

Heute wird der Ingwer besonders in Jamaika, Brasilien, Florida, Nigeria, Südostasien (China, Indien, Indonesien, Japan, Vietnam) und Australien angebaut. Feinschmecker können das Anbauland herauschmecken: China-blumig-exotisch und die Scharfstoffe wärmen den Mund- und Rachenraum; Australien-feinaromatisch-zitronig mit Brennen auf der Zungenspitze,

Jamaika – intensivster Geschmack; Nigeria – überwiegend scharf. Jung geerntete Wurzelteile („Baby-Ingwer“/ „Grüner Ingwer“) haben keine Fasern und weniger Schärfe.

Ingwer lässt sich auch in Mitteleuropa kultivieren, allerdings verträgt er keinen Frost. Man muss im Frühjahr kleine Wurzelstücke mit der Schnittfläche nach unten in leicht lehmige Erde stecken. Das obere Ende nicht mit Erde bedecken. Warm und feucht gehalten (keine Staunässe), wächst der Wurzelstock rasch und kann frisch geerntet werden.

In den letzten Jahren ist der Ingwer auch in Deutschland in Mode gekommen, küchentechnisch und als arzneilich interessantes Forschungsobjekt. Ingwer ist im Deutschen Arzneibuch zu finden. Wichtige Inhaltsstoffe sind Vitamine und Mineralien wie Kalzium, Kalium und Eisen. Außerdem kommen ätherische Öle und die für die Schärfe verantwortlichen Gingerole vor.

Den Zubereitungen aus dem Ingwer-Wurzelstock werden zellschützende, brechreiz- und entzündungshemmende Effekte, eine Anregung der Magensaft-, Speichel- und Gallenbildung sowie der Darmfunktion zugesprochen. Daher finden sie insbesondere in der

asiatischen Alternativmedizin traditionell auch zur Behandlung von Rheuma, Muskelschmerzen oder Erkältungen Verwendung. Eine Ähnlichkeit der chemischen Struktur der Gingerole mit dem Aspirin scheint ihre vermutlich gerinnungshemmende und antiarteriosklerotische Wirkung zu erklären. Seit 2002 wird Ingwer in Deutschland auch bei der Pferdefütterung als Heilmittel von Entzündungen und Arthrosen eingesetzt.

Die tägliche maximale Verzehrmenge für Erwachsene beträgt 2-3 g Ingwerpulver bzw. ca. 5 g frischer Ingwer. Schwangere (Ingwer könnte eventuell Wehen auslösen) und Menschen mit Gallensteinen sollten Ingwer eher meiden. Beliebte Ingwer-Spezialitäten sind Ginger Ale (eine alkoholfreie Limonade mit Ingwer-Geschmack), Ingwer-Bier, Ingwer-Konfekt (kandierte oder schokolierete Stücke), Ingwer-Tee, Gari (in Essig eingelegter Ingwer, der zu Sushi als Beilage serviert wird). Das Currypulver enthält gemahlene Ingwer. Direkt unter der Haut der Wurzelstücken sind viele Wirkstoffe. Deshalb macht es Sinn, die beige Haut der Wurzel nur abzuschaben und den Ingwer zu raspeln, in dünne

Scheiben zu schneiden oder durch die Knoblauchpresse zu drücken. Beim Kochen verflüchtigen sich die „Scharfmacher“ etwas und das Aroma verstärkt sich.

Mit Ingwer muss vorsichtig gewürzt werden. Er kann Obstsalaten, Kompott/Marmelade, Soßen, Suppen, Fisch- und Fleischgerichten ein pikantes Aroma verleihen. Auch Rotkohl, Tomatensoße oder Hühnerbrühe vertragen eine Prise Ingwer. Ingwer findet bei der Spirituosenfabrikation Verwendung.

Gesund und Lecker:
Möhren-Ingwer-Suppe (4 Personen):
 – 2 Lauchzwiebeln mit 12 EL Olivenöl dünsten.
 – 12 Möhren (gewürfelt) und 2 Kartoffeln (gewürfelt) dazugeben, mit etwas Wasser ca. 15 Minuten bei niedriger Temperatur köcheln lassen, den Sud mit 1 TL geriebenem Ingwer versetzen, 1 l Hühner- oder Gemüsebrühe zufügen, mit Salz, Pfeffer, Muskat und Curry würzen und weitere 15 Minuten köcheln lassen.
 Suppe pürieren. Fertige Suppe mit Kürbiskernöl, gerösteten Sesamkörnern, Croutons oder einem Klecks steifer Schlagsahne verzieren.

Guten Appetit!

ACHTUNG neue Telefon-Nr. 039291/497618
 Fax 039291 / 497619 • Funk. 0151 / 19317651

MÖBELHOF CALBE

Inh. Andreas Politz

MÖBEL UND MONTAGEN

- Küchen • Elektrogeräte • Wohn- u. Polstermöbel
- Fenster • Türen • Tore • Fußboden- u. Malerarbeiten
- Küchen- u. Möbelsmontagen u.v.m.

Magdeburger Str. 40 • 39240 Calbe

www.moebelhof-calbe.de • ap_moebelmontagen@t-online.de

PLASA HAUS

wir bieten Ihnen: ein Einfamilienhaus z. B. im Bungalowstil mit Satteldach

- 105 m² Grundfläche individuell geplant
- Wärmepumpe mit Erdkollektor (Heizkosten bei 22 ° Raumtemperatur ca. 200,- im Jahr)
- Fußbodenheizung
- Kunststofffenster mit 3-Scheiben-Wärmedämmverbundglas
- Betondachsteine in rot oder anthrazit
- 25 cm Außenwandwärmedämmung
- Granitfensterbänke

zum Preis von **69.900,- €**

nicht enthalten sind:

Projektierung, Spachtel-, Fliesen- und Fußbodenbelagsarbeiten

Plasa Ingenieurbüro

OT Eickendorf
 Biererstraße 30 b
 39221 Bördeland
 Telefon: 039297/ 27548
 Funk: 0178/ 1521848

Allianz Bank Tagesgeld Hochzins

2,30 % p.a.



- für neu bei der Allianz angelegtes Geld
 - Zins garantiert für 6 Monate
- täglich verfügbar – ohne Kündigungsfristen
 - Anlage von 1 € bis 20.000 €
 - Kostenlose Anlage ohne Risiko

Wir beraten Sie gerne.

Terminvereinbarung unter (039291) 3389

Allianz  **Vollhardt**

Apropos „Hoch“Zins – Bitte prüfen Sie wegen „Hoch“Wasser, Dauerregen & Co. Ihren Versicherungsschutz für Elementargefahren. Einige Anbieter zahlen nur bis 500 €...

Text Rosemarie Meinel

Der Steinbock-Mond

Calbe. So, wie unser Geburtsmonat jeweils einem Tierkreiszeichen zugeordnet wird (von Widder bis Fische), ordnet die westliche Astrologie dem Geburtstag und der Geburtsstunde den Aszendenten zu, der etwas über die Persönlichkeit aussagt, so, wie sie uns im Alltag begegnet. Eine sehr bekannte Astro-Psychologin beschreibt das so: Der Geburtsmonat ist wie unser Haus, die Geburtsstunde – der Aszendent – wie die Eingangstür (unsere Persönlichkeit). Betreten wir das Innere des Hauses, begegnet uns die Seele, die Psyche eines Menschen (der Mond im Horoskop). Auch sie durchläuft wie Haus und Aszendent alle 12 Tierkreiszeichen. Sie ist im Wesen eines Menschen erst

sehr spät bzw. schwer zu erkennen, aber für unser Leben, unsere „Mitte“ sehr wichtig. Wie ist nun der Steinbock-Mond, welche Prägungen verleiht er? Es sind die beständigen Gefühle, verantwortungsvolles Handeln, Ausdauer, Ehrgeiz, Beharrlichkeit. Menschen mit einem Steinbock-Mond nehmen das Leben und die Gefühle sehr ernst, weshalb Frohsinn und Optimismus auf der Strecke bleiben können. Ihre Lebenslernaufgabe können sie am besten im Haus eines Stiers, der Jungfrau bzw. in ihrem Steinbock meistern; sie sind so einfach authentisch. Das Lebensmotto Steinbock-Mond-Geborener: Lebensfreude ist die größte Quelle für Glück und Gesundheit! ■

Der Wassermann-Mond

Calbe. Der Mond durchläuft in einem Monat alle 12 Tierkreiszeichen (gut 2 Tage pro Zeichen), die Sonne braucht dafür ein ganzes Jahr. Unsere Geburtsstunde bestimmt den Aszendenten, aber auch den Mond (Psyche, Seele). Wer mit einem Wassermann-Mond lebt, strebt nach Weltverbesserung. Er engagiert sich im humanen Bereich, träumt von der „heilen“ Welt und guckt somit weit über den Tellerrand von „Otto-Normalverbrauchern“ hinaus. Er braucht oft das Ungewöhnliche, hat oft

„verrückte“ Einfälle. Liegt sein Geburtsmonat im Zeichen Zwillinge, Waage oder Wassermann ist er „in seinem Element“ (Luft) und kann seinen Lebensplan besonders gut verwirklichen. Dazu braucht er ein Umfeld, das seine Interessen teilt, also mitzieht. Seine originelle, einfallsreiche Gefühlswelt benötigt viel Freiheit. Damit dieses Bestreben allerdings nicht „ausufert“, ist Selbsthilfe angesagt: Musik hören oder ein Instrument spielen, innerer Rückzug, Meditation, Aufenthalt am Wasser. ■

Text und Foto: „Förderverein & Freunde der Calbenser Bollenkönigin und des königlichen Bollenfestes“ e.V.

Calbenser Bollenhoheiten auf Weihnachtstour

Calbe. In der Vorweihnachtszeit besuchten die Calbenser Bollenhoheiten Kindertagesstätten und ein Seniorenwohnheim in der Saalestadt.

Gemeinsam mit dem Weihnachtsmann beehrten sie die Johanner-Kindertagesstätte „Märchenland“. Bollenkönigin Monique hatte ihren im September geborenen kleinen Prinzen Michel mitgebracht. Danach überraschte Bollenprinzessin Mandy I. die Senioren im Wohnpark „Lindenhof“. Den betagten Bewohnern las sie die Geschichte vom ersten Weihnachtsbaum vor. Im Anschluss beantwortete sie Fragen zu ihrer Prinzessinnen-Wahl. Bol-



lenkönigin Monique I. besuchte die integrative Kindereinrichtung „Zwergenland“ in der Nicolaistraße. Den Knirpsen las sie das Märchen von Schneewittchen und den sieben Zwergen vor. Die Kinder freuten sich über die Autogrammkarten, nach denen sie Schlange standen und bewunderten das schöne Kleid. ■

Text und Foto Uwe Klamm

Danke für die Unterstützung zur Weihnachtsausstellung 2010

Calbe. Vom 28.11.2010 bis 09.01.2011 war in der Heimastube Calbe die traditionelle Weihnachtsausstellung 2010 aufgebaut gewesen. Neben Altbestand gab es auch einige Neuerungen.

An erster Stelle ist die Neukonzeption der Modellbahnanlage zu nennen. Durch unseren Partner, dem Anhaltinischen Modellbahnclub Bernburg, wurde eine robuste, zum Anfassen geeignete Eisenbahnplatte in der Größe Gartenbahn angefertigt. Als weiteres Novum konnte Herr Uwe Heil, Regionalvertreter des Spielzeugherstellers „Fa. Bruder“, gewonnen werden. Seine Fahrzeugmodelle, ebenfalls alle zum Spielen geeignet, fanden großen Anklang.

Als dritter Partner wurde die AWO-Kita „Haus des Kindes“ gewonnen, die Spielzeug und selbst gebasteltes Dekomaterial zur Ausstellung beitrug. Angebote an Schulen und Kitas zum Besuch der Ausstellung incl. kleinem Programm wurden gut angenommen. An dieser Stelle sei allen Helfern noch einmal herzlich gedankt. Jetzt heißt es wieder elf Monate warten. ■



Text und Foto Hans-Eberhardt Gorges

So wahr ich ein Narr bin

Groß Rosenburg. Der Jubiläumskarneval des RCV-1991 e.V. steht in diesem Jahr unter dem Motto: „Wir lieben Spaß, Humor, Musik und Gesang und sind Narren schon 20 Jahre lang“.

Der Rosenburger Kultur- und Karnevalsverein e.V. wurde am 21. März 1991 mit ganzen 28 Personen gegründet. Heute zählt der Verein mit verschiedenen Untergruppen mehr als 160 Mitglieder im Alter von 4 bis 80 Jahre. Er hat sich in den vielen Jahren einen festen Stand im kulturellen Leben der Gemeinde, des Landkreises und über deren Grenzen hinaus geschaffen, denn Groß Rosenburg ist ein ganz besonderes Pflaster. Es ist beachtenswert, was diese zusammengeschweißte Gemeinschaft in den vergangenen Jahren geleistet hat. Ihr Präsident Michael Pietschker, der inzwischen sichtlich aus den Fugen geraten ist, kann sich so richtig über die Erfolge im Vereinsleben auslassen.

Ich habe sehr viele Jahre versucht, über das Geschehen in Groß Rosenburg zu berichten. Schön ist, dass schon die ganz Kleinen in die Vereinsarbeit mit einbezogen werden, denn so entwickelt sich eine wirkliche Tradition. Welcher Verein, wie die vielen Sportvereine im Salzlandkreis meistern,



sehnt sich nicht nach Nachwuchs? Eine nicht ganz ernste Anregung kann man von einer Satzung des „Rheinischen Karnevals“ durch die Kussfreiheit übernehmen: „Ich schwöre, dass ich die Gesetze des Karnevals anerkenne, die Kussfreiheit beachte und den im November anfallenden Alimerten pünktlich nachkommen werde. So wahr ich ein Narr bin!“.

Am 11.11.2011 kann darüber wieder am Gemeindehaus Bilanz gezogen werden. Die Veranstaltungen in der Mehrzweckhalle: 1. Sitzung am 26. Februar, 2. Sitzung am 5. März, Karneval für Kinder am 27. Februar und für Senioren am 4. März.

Weiterhin ein wichtiger Termin: Am 19. März steigt die Festveranstaltung zu „20 Jahre Rosenburger Kultur- und Karnevalsverein!“.

Gottesdienste – evangelisch

30.01. 10.00 Uhr St. Stephani
m. Abendmahl
30.01. 14.00 Uhr Trabitz
Gottesdienst
06.02. 10.00 Uhr St. Laurentii
13.02. 10.00 Uhr St. Stephani
20.02. 10.00 Uhr St. Laurentii
m. Abendmahl
27.02. 10.00 Uhr St. Stephani

Christenlehre
Breite 44 jeweils 15.00 Uhr Donnerstag,
d. 02.12., 09.12., 16.12.

Christenlehre
Breite 44 jeweils 15.00 Uhr Donnerstags,
d. 27.01., 03.02., 17.02., 24.02.

Kinderchor
Breite 44 jeweils 15.45 Uhr
donnerstags, 27.01., 03.02., 17.02., 24.02.

Frauenkreis
Calbe, St. Stephani Patensaal 14.00 Uhr
am 09.02.
Ökumenischer Frauenkreis „Triangel“
Montag, 21.02.

Gottesdienste – katholisch

sonntags, 10.00 Uhr Heilige Messe
Samstag, 29.01. 15.30 Uhr Heilige Messe in Gr. Rosenberg
Mittwoch, 02.02. 18.00 Uhr Heilige Messe zur Lichtmess

Montag, 07.02. 16.00 Uhr Heilige Messe im OT Schwarz
Samstag, 12.02. 15.30 Uhr Heilige Messe in Groß Rosenberg
Donnerstag, 17.02. 14.30 Uhr Seniorennachmittag in Schönebeck
Samstag, 26.02. 15.30 Uhr Heilige Messe in Groß Rosenberg

Die Aktion „Sternsinger“ erbrachte in Calbe 800 Euro – Herzlichen Dank!
Jugendstunde: jeweils freitags, 18.30 Uhr in Schönebeck.
Religionsunterricht für die Klassen 1-9 in Schönebeck.

Gottesdienste – neapostolisch

sonntags 09.30 Uhr Gottesdienst/Sonntagsschule
montags 15.30 Uhr Religionsunterricht
19.30 Uhr Chorübungsstunde
mittwochs 19.30 Uhr Gottesdienst

Der **QuadratArt-Verlag** und das **Grafische Centrum Cuno** haben wegen der starken Nachfrage nach dem **Stadtgeschichtsbuch von Dieter Horst Steinmetz „Vom Königshof Caluo 936 bis zur Kreisstadt Calbe 1919“** einen erneuten Nachdruck vorgelegt, der zum Teil schon wieder vergriffen ist. Einige Exemplare sind noch in der Heimatstube Calbe zu erwerben.

Tel. 039291 78306

Vom Königshof Caluo 936 bis zur Kreisstadt Calbe 1919



Haustüren • Fenster • Klappläden

Landmann Bauelemente UG



Bernburger Str. 74
39240 Calbe/Saale
Tel. 039291/2435
Fax 039291/4 9161

Öffnungszeiten:
MO - FR: 10 - 12 Uhr
14 - 18 Uhr
SA: nach Vereinbarung

Rollladen • Garagentore • Markisen • Innentüren

Wetterdaten

Wie war der Dezember 2010 in Calbe?



Niederschläge im Dezember:
Niederschläge in Calbe:
60,7 Liter pro m²;
in Gottesgnaden:
60,3 Liter pro m².

Jahresniederschläge 2010:
Calbe: 928,8 Liter pro m²;
Gottesgnaden:
800,0 Liter pro m².

Durchschnittstemperaturen:
im Dezember 2010:
- 4,1 °C;
im Dezember 2009: 0,6 °C;
im Jahr 2010: 8,4 °C;
im Jahr 2009: 9,9 °C;
im Jahr 2008: 10,8 °C.

Wetterverlauf im Dezember:
Im Dezember 2010 strömten immer wieder Hochdruckgebiete von Norden in unseren Raum. Mit ihnen floss arktische Meeresluft ein, es blieb grau und neblig. Zwar taute in unserer Region am 11. Dezember der inzwischen aufgestaute Schnee fast komplett weg, doch erneute Schneefälle setzten danach ein. Schlipperpartien auf unseren Straßen und Wegen machten es den Menschen schwer und große Schneemengen türmten sich an den Straßenrändern. An 29 Tagen lag bei uns eine geschlossene Schneedecke. Der Dezember 2010 war zu kalt und zu schneereich! Vom sprichwörtlichen Weihnachtstauwetter keine Spur. Dass, was man sich immer wünschte, trat ein, eine sehr dick gepolsterte „Weiße Weihnacht“ war die Folge. Diese hohen Niederschlagswerte und das Tauwetter im Januar legten die Grundlage für das Hochwasser im Januar.

Wie war das Wetter vor 100 Jahren?
Der Dezember 1910 zeigte ein durchgängiges „Weihnachtstauwetter“. Er entsprach überhaupt nicht dem Bild, das wir uns meist von einem Christmonat vor hundert Jahren machen. Aber schließlich hatte (mit Schwankungen) bereits seit 1850 die gegenwärtige Warmphase begonnen. Der Dezember vor hundert Jahren hatte keinerlei Ähnlichkeit mit dem jetzigen!

MONTAG

Jeden Montag 18.45-20.45 Uhr probt der **Rolandchor** im Bürgersaal des Rathauses Calbe.

DIENSTAG

Informations- und Beratungszentrum
Breite 44
Sprechstd. 8-12 Uhr u. 13-18 Uhr
Stadtbibliothek Schloßstraße 3
Dienstag 9-12 und 13-18 Uhr
Mo, Mi und Fr bleibt die Bibliothek geschlossen. Spielnachmittage am Di u. Do finden nicht mehr statt.
Stadtverwaltung Calbe
Sprechstd. 9-12 Uhr u. 13-18 Uhr
Gruppenstunde der Malteser-Jugend
17.30-19.00 Uhr (Ärztelhaus)
Energieberatung
jeden 3. Dienstag ab 16.30 Uhr, Rathaus Calbe
Abwasserzweckverband „Saalemündung“/Eigenbetrieb Schmutzwasser d. Gem. Bördeland
Breite 9 - Sprechzeiten 9-12 u. 13-18 Uhr

MITTWOCH

Hundesportverein Calbe e.V.
Trainingszeiten: ab 16 Uhr am Hundeplatz (Hänsgenhoch)
Informations- und Beratungszentrum
Breite 44
Frühstückskaffee f. Arbeitslose 9-12 Uhr
Behindertenverband Calbe e.V.
Hospitalstr. 5, Tel. (03 92 91) 4 71 28
Sprechstunden 16.30 - 18.00 Uhr
Sprechstunden Kreismusikschule
Schönebeck, Außenstelle Calbe (Lessingschule) 17.00-18.30 Uhr
Treffen SPD Calbe
Vereinszimmer d. Gaststätte „Brauner Hirsch“, 18 Uhr, jeden **ersten Mittwoch** des Monats
Gruppenstunde der Malteser-Jugend
17.30-19.00 Uhr (Ärztelhaus)

DONNERSTAG

Informations- und Beratungszentrum
Breite 44, Sprechstd. 8-12 Uhr u. 13-18 Uhr
Stadtbibliothek Schloßstraße 3
9-12 und 13-16 Uhr
Stadtverwaltung Calbe
Sprechstd. 9-12 Uhr, 13-16 Uhr
Am **3. Donnerstag** im Monat treffen sich die Mitglieder des **Briefmarken-Sammlervereins** Calbe e.V. um 19.00 Uhr in der Heimatstube.
Abwasserzweckverband „Saalemündung“/Eigenbetrieb Schmutzwasser der Gem. Bördeland
Breite 9 - Sprechzeiten 9-12 u. 13-16 Uhr
Das Sozialzentrum SBK/AZE der Volkssolidarität, führt jeden 1. und 3. Donnerstag im Monat von 13.30-15.30 Uhr in der Begegnungsstätte „Lebensfreude“ eine Sozialberatung durch.

FREITAG

Jugendfeuerwehr Calbe
Treffen 16 - 17 Uhr Feuerwehrgerätehaus
Schachabteilung der TSG Calbe
Treffen: 17 Uhr Schüler u. Jugendliche
19 Uhr Erwachsene (Gaststätte Nordmann)
Ziergeflügel- u. Exotenverein
jeden 4. Freitag 19 Uhr, „Evelyns Grillstube“

SAMSTAG

Schützenverein Calbe e.V.
9.30- 13.00 Uhr Schießen für jedermann in der Raumschießanlage Brotsack. Bei mehr als 8 Personen bitte Terminabsprache unter Tel.: 3196
Hundesportverein Calbe e.V.
Trainingszeiten: ab 14 Uhr am Hundeplatz
Welpenspielstunde von 14-15 Uhr
THW-Ortsverband Calbe, Pappelweg 3 (ehem. MLK) jeden ersten Samstag im Monat von 8:00-13:00 Uhr Innerer Dienst; Interessenten sind jederzeit herzlich willkommen.
Bibliothek, jeden letzten Samstag im Monat von 9-12 Uhr

SONNTAG

Heimatstube, Markt 13
Öffnungszeiten:
Mo.-Do. 8-13 Uhr, So. 14-17 Uhr
und nach telefonischer Vereinbarung
Tel.-Nr.: 7 83 06 (Heimatstube)
oder 4 02 20 (Herr Klamm)