

Das Calbenser Blatt

**20-JÄHRIGES BESTEHEN
DER CALBENSER
AGRARGENOSSENSCHAFT**

**RÜCKBLICK
1075-JÄHRIGES STADT-JUBILÄUM**

schöner Schmuck

Schütz

Juwelier & Uhrmacher

Sommerkollektion



Armband 49,95 €
Kette 39,95 €

Markt 1 - Calbe/Saale
Tel. 03 92 91/27 86
www.juwelier-schütz.de
Inh. Dirk Herrmann

s.Oliver®

Text und Foto Thomas Linßner

Unvergängliche Schönheit seit 2001



Jahr für Jahr erinnern so schöne Mohnblüten wie diese an den Testanbau der Agrar-Genossenschaft 2002.

Calbe. So kann es gehen: Vor zehn Jahren sorgte die Calbenser Agrar-genossenschaft an der A 14-Anschlussstelle westlich von Brumby wochenlang mit einem roten Mohnfeld für neugierige Blicke. Es handelte sich um einen Testanbau zur Arzneimittelherstellung. Die mehrjährige Kultur hatte man bereits 1999 ausgesät.

Der Probe-Anbau blieb eine Episode.

Es folgten keine weiteren. Trotzdem erinnern Jahr für Jahr einzelne Mohnpflanzen am Straßenrand für Aufsehen. Sie sind so groß, dass sie sogar von den vorbei hastenden Autofahrern wahrgenommen werden. Die Blüten sind wesentlich größer (und schöner) als die des gemeinen Klatschmohns, der an den Feldrainen wächst.

Die Agrargeschäftsführung befließigte sich vor zehn Jahren immer wieder hervorzuheben, dass die Pflanzen mit dem Wirkstoff Tebain für Rauschmittel ungeeignet

sind. Trotzdem musste eine Sondergenehmigung von der Bundesopiumstelle eingeholt werden. Ziel des fünf Hektar großen „Autobahnfeldes“ war es, einen morphiumarmen Mohn zu züchten, dessen Wurzeln erst im Frühjahr 2002 geerntet wurden.

Sämtlicher handelsüblicher Backmohn stammt in Deutschland übrigens aus Importen. Deshalb war das Brumbyer Feld 2001 in der Bundesrepublik einmalig. Wegen ihrer langjährigen Erfahrungen im Arzneimittelpflanzenbau hatte die Agrar-genossenschaft den Auftrag von einem Pharmaunternehmen bekommen, mit dem sie schon seit der Wende zusammenarbeitet.

Daran erinnern nun also die einzelnen Mohnblüten, die von Ende Mai bis Anfang Juni nicht müde wurden, aufzugehen und sich im Wind zu wiegen. Deshalb widmen wir dieser unvergänglichen Schönheit vom Feldrand das aktuelle Titelbild der Juli-Ausgabe. ■



Schloßstraße 29 • 39249 Barby
Tel. (039298) 33 96 • Fax (039298) 2 86 02
www.rautenkranz-barby.de

Unser Partyservice macht Ihr Fest zum vollen Erfolg!



Nutzen Sie unseren Biergarten im Grünen!

Angebote des Monats

gültig nur bis 31.7.2011

Alles was ich brauche – die MasterCard Gold!



Sparen Sie zum Beispiel **220 €*** beim Sommer-TOP-Angebot!

Mein Internet-Schutz!

1 Jahr testen!
Wir schenken Ihnen bei Abschluss einer MasterCard Gold im Juni / Juli 2011 den Kartenpreis für ein Jahr!

*Beispiel: 14-tägige Reise im Wert von 3.000 Euro, Familie mit zwei Kindern.	
Auslandsreise-Krankenversicherung	36 Euro
Reise-Rücktrittsversicherung und Reise-Abbruchversicherung	+ 114 Euro
Ihre Ersparnis beim Versicherungspaket (unabhängig vom Einsatz der MasterCard Gold)	= 150 Euro
Ersparnis 1 Jahr MasterCard Gold Karte	+ 70 Euro
Ihre Ersparnis beim TOP-Angebot (Versicherungspaket inkl. 1 Jahr gratis MasterCard Gold)	= 220 Euro

Salzlandsparkasse

Impressum

Das Calbenser Blatt - Journal für die Städte Calbe, Barby und Umgebung
Herausgeber: Cuno Verlag Calbe, Gewerbering West 27, 39240 Calbe,
Tel.: (03 92 91) 42 80, Fax: (03 92 91) 4 28 28, www.cunodruck.de
e-mail: m.roessing@cunodruck.de

Redaktionskollegium:
Marlies Rössing, Kristine Dimitz, Hans-Eberhardt Gorges, Hans Herzog, Britta Kanis, Uwe Klamm, Thomas Linßner, Rosemarie Meinel, Hanns Schwachwalde, Dieter Steinmetz
Anzeigenverkauf: Grafisches Centrum Cuno GmbH & Co. KG
Satz und Druck: Grafisches Centrum Cuno GmbH & Co. KG

Für unverlangt eingesandte Texte und Fotos wird keine Gewähr übernommen. Die Redaktion behält sich die Kürzung von Leserbriefen vor. Für die Richtigkeit von Veranstaltungsterminen, Notdienst und Adressen wird keine Gewähr übernommen.
Alle Texte und Fotos, vom Verlag gefertigte Anzeigen und Entwürfe sind urheberrechtlich geschützt. Die Übernahme und Verwendung bedarf der schriftlichen Genehmigung durch den Verleger. Namentlich gekennzeichnete Beiträge spiegeln nicht unbedingt die Meinung des Verlages wider.

Anzeigen- und Redaktionsschluss
„Das Calbenser Blatt“ – Ausgabe August 2011:
Montag, 04. Juli 2011.

Alle danach eingehenden Manuskripte und Anzeigen können leider in dieser Ausgabe nicht berücksichtigt werden.



Abb. zeigt Sonderausstattungen.

Der neue **OPEL ASTRA GTC****LÄSST SIE NICHT
SCHLAFEN.**

Wir leben Autos.

Bestellen Sie jetzt den neuen Opel Astra GTC: Gehören Sie zu den ersten 1.000 Bestellern und erleben Sie einen exklusiven Opel Astra GTC Performance Tag im Opel Test Center Dudenhofen – und das noch vor der Einführung!

**Topbonus
für die
ersten 1.000!**

- einmalige Einblicke in das streng abgeschirmte Testgelände und das Entwicklungszentrum Dudenhofen
- vertrauliches Insider-Wissen zum GTC
- Fahren Sie den neuen Opel Astra GTC unter Anleitung von Rennprofis auf verschiedenen Strecken

Besuchen Sie uns und erfahren Sie mehr über den neuen Opel Astra GTC und den exklusiven Opel Astra GTC Performance Tag!



Die PKW Anschlussgarantie für Ersthalter nach den Bedingungen der CG Car-Garantie Versicherungs-AG bis max. 160.000 km. Der Garantieanspruch ist auf den Zeitwert des Fahrzeuges zum Eintritt des Garantiefalles begrenzt. Bei allen teilnehmenden Opel Partnern. Mehr Informationen auf www.opel-garantie.de

Kraftstoffverbrauch in l/100 km, innerorts: 9,1–5,8; außerorts: 5,8–4,4; kombiniert: 7,0–4,9; CO₂-Emission, kombiniert: 164–129 g/km (gemäß VO (EG) Nr. 715/2007).

¹ Teilnahmeberechtigt sind alle Personen mit Wohnsitz in Deutschland, die 18 Jahre oder älter und im Besitz einer gültigen Fahrerlaubnis sind sowie einen neuen Opel Astra GTC verbindlich bestellt haben. Diese Personen können sich entscheiden, ob Sie entweder am Opel Astra GTC Performance Tag teilnehmen oder zu ihrem Opel Astra GTC den Parkpiloten (hinten) ohne Mehrpreis dazu bekommen möchten. Sobald sich die ersten 1.000 dieser Personen für die Teilnahme am Opel Astra GTC Performance Tag entschieden haben, steht als Frühbucherangebot nur noch der Parkpilot (hinten) ohne Mehrpreis bis zum 01.11.2011 zur Wahl. Autohaus Calbe

AUTOHAUS
CALBE
...eine gute Adresse!

Autohaus Calbe GmbH
An der Hospitalstraße 11 · 39240 Calbe
Telefon 03 92 91/43 10 · Fax 03 92 91/43 131

Viel Geschichte auf engstem Raum

Calbe. Das Rolandfest 2011 stand ganz im Zeichen des 1075-jährigen Stadtjubiläums. Eingeleitet wurden die Feierlichkeiten durch die Eröffnung einer Sonderausstellung in der Heimatstube. Dazu wurde ein repräsentativer Querschnitt zu den Themen: „1075 Jahre Calbe“, „60 Jahre erster Roheisenabstich“ und „30 Jahre Heimatstube“ im Galerie-raum aufgebaut. Persönliche Einladungen ergingen an alle Heimatstübler von früher und heute und an die Mitglieder der Interessengemeinschaft „Nieder-

schachtofenwerk“. So konnten am Eröffnungstage über 70 Personen begrüßt werden. Mancher kam von weit her, um in Calbe dabei zu sein. Durch den Vorsitzenden des Heimatvereins, Vfrd Uwe Klamm, wurden alle Anwesenden begrüßt und in großen Schritten mit der Ausstellung vertraut gemacht. Anschließend begrüßte Bürgermeister Dieter Tischmeyer die Gäste und betonte, dass die Ära des Eisenwerkes und die Schaffung der Heimatstube wichtige Meilensteine in der Geschichte der Stadt waren. ■



Viel Spass und Hitze zum Stadtfest 2011

Calbe. Runde Jubiläen, egal welcher Art, stehen immer unter besonderem Erwartungsdruck. Beim diesjährigen Rolandfest vom 3.-5. Juni war das nicht anders. Zumal dieses Fest dem 1075-jährigen Stadtjubiläum unserer Heimatstadt Calbe gewidmet war. Der Wettergott jedenfalls war den Calbensen und Gästen wohl gesonnen, was sonst in der Vergangenheit nicht immer der Fall war. An drei Tagen hatten die Stadt Calbe unter Federführung der Interessengemeinschaft der Gewerbetreibenden und der Mithilfe der Veranstaltungsagentur „Modus Vivendi“ ein prall gefülltes und abwechslungsreiches Programm auf die Beine gestellt. Pünktlich zum Stadtjubiläum war eine Kurzchronik in Broschürenform erschienen, die in einer 1000er Auflage das Herz des geschichtsbewußten Bürgers höher schlagen ließ. Eingeläutet wurde das Wochenende mit einer Sonderausstellung am Freitagnachmittag in der Heimatstube, wo sich meist Heimat-

stübler und Niederschachtöfner zur Eröffnung einfanden. Der Sonnabendvormittag gehörte den Kindern, die sich beim „Großen Kinderfest“ auf dem Heger austoben konnten. Gleiches war den Eltern und Großeltern am Abend möglich, sofern sie auf „Glamrock“ standen und die Diskohits der 70er Jahre noch in den Ohren hatten. „Sweety Glitter & The Heartbeats“ lieferten eine ordentliche Schau ab.

Der Sonntag stand ganz im Zeichen des historischen Straßenfestes, welches Profis und Amateure, konkret hiesige Vereine, Kitas und Bürger von Calbe gestalteten. Höhepunkt des Stadtfestes war der spektakuläre Auftritt der Geschwister Weisheit an der Saalemur.

Besonderen Dank gilt an dieser Stelle allen Sponsoren, Veranstaltern und aktiven Helfern, die den tropischen Temperaturen trotzten. Alles in Allem ein gelungenes Wochenende. ■



Uhren & Schmuck
Juwelier Seidel
 Magdeburger Str. 21
 39249 Barby (Elbe)
 ☎ (039298) 3382

ENDLESS SUMMER

GIORGIO MARTELLO MILANO

Text und Foto Thomas Linßner

Improvisationstalent im „Seepark“



Ende Mai begann die Saison im „Seepark Barby“. Weil Teile des Strandes noch unter Wasser stehen, baute man einen Steg zu den trockenen Flächen.

Barby. Nachdem es noch im April so aussah, als müsste die diesjährige Saison des Strandbades „Seepark Barby“ wortwörtlich ins Wasser fallen, verkündete Vize-Bürgermeisterin Karin Knopf Ende Mai die gute Nachricht. Das Freibad öffnet ab 28. Mai.

Mit Unterstützung einer Rüstbau-firma hatte der Städtische Bauhof Barby eine Steganlage errichtet, weil große Teile des 243 Meter langen Strandes unter Wasser stehen.

Man gelangt darauf vom Seepark-Turm zur Ostseite des Strandbades, wo sich Liegewiese, Volleyballplatz und ein kleinerer Strand befinden. Zuvor wurden mehrere Lkw-Fuhren Sand angefahren, um wenigstens einen Teil des Strandes zu erhöhen.

„Wir haben einen neuen Nichtschwimmerbereich abgegrenzt“, sagt Badverantwortlicher Steve Kleinschmager. Die Kinder können in diesem Jahr dort planschen, wo man sich im vergangenen Sommer noch sonnte. Die 2010 mühevoll gestaltete und immer wieder bewässerte Liegewiese ist überflutet.

Einen Bootsverleih gibt es in dieser Saison noch nicht. Dafür ist laut Karin Knopf die Versorgung mit Speisen und Getränken sichergestellt. Umkleidekabinen und Duschanlagen wurden hergerichtet.

Derweil werden auf den Betreiber Stadt noch einige Reparaturen zukommen, wenn der Seespiegel weiter gesunken ist. An einer kleinen Holzbrücke hat das Wasser die Fundamente unter-spült. Eine Gefahr bestehe jedoch nicht. Experten sind sich einig darüber, wie man die riesige Fläche des Kiesees zwischen Gnadauer und Pömmelter Chaussee dau-

erhaft absenken kann: Es muss eine geregelte Verbindung zum Pömmelter Gänseangergraben geschaffen werden. Dafür sei es notwendig, dass der Unterhaltungsverband einen zugewucherten Graben ertüchtigt, der vom Pömmelter „Goldfisch“ in Richtung Osterfeuerplatz führt.

Dass so ein Abfluss funktioniert, beweist der „Kiessee Süd“ am Werkleitzer Weg. Hier besteht eine Verbindung zum Landgraben. Der Wasserspiegel sank in den zurückliegenden Monaten um mehr als einen Meter. Dass der 1969 erschlossene Kiesee ein Kleinod ist, davon profitieren heute nicht nur die Barbyer und Pömmelter, an deren Ufer das Wasser schwappt. Viele Auswärtige kommen und sind begeistert. So zum Beispiel Mitarbeiter der Firma Cargill, die beim 7. Dickschiff-Cup gleich mit 16 Mannschaften anrückten, die aus ganz Deutschland kamen. Die Stadtverwaltung Barby, die den „Seepark“ betreibt, versucht alle Jahre wieder, das Strandbad durch Veranstaltungen ins Licht der Öffentlichkeit zu rücken.

So findet am 13. August zum zweiten Mal eine „Flugschau“ statt. Mitmachen können Teams und Einzelstarter, die mit ihren schrägen Eigenbauvehikeln von einer Bühne ins Wasser springen. Der Auftakt 2009 gestaltete sich sehr publikumswirksam. Die Veranstaltung integriert auch eine „Arschbombenmeisterschaft“, die sinnigerweise das Kürzel „ABM“ trägt. Auf der Internetseite des Veranstalters wird das Reglement klar gemacht: „Das Wichtigste beim Arschbomben-contest ist der Auf- oder besser der Einschlag, um die größte Welle zu erzeugen ...“ ■

Heimatverein informiert

Besuchen Sie die Sonderausstellung zum Stadtjubiläum „1075 Jahre Calbe“ in der „Neuen Galerie“ der Heimatstube.

Geöffnet ist Mo.-Fr. 08.00-15.00 Uhr,
 Sa. nach Voranmeldung, So. 14.00-17.00 Uhr

Emmer

Sanitär-,
 Heizungs-,
 Lüftungs-,
 Klima- und
 Solartechnik

Haustechnik



www.hansa.com

Für Stil im großen Stil:
 HANSASTELA.

HANSA
 Wasser erleben

Magdeburger Str. 77a
 39240 Calbe

☎ 039291 2788
 Fax 039291 2188

Text und Foto Thomas Linßner

Calbenser Agrargenossenschaft feierte ihr 20-jähriges Bestehen in Üllnitz

Calbe/Üllnitz. Auf den Feldern der Calbenser Agrargenossenschaft reifen nicht nur Getreide, Raps und Zwiebeln heran. Alle Jahre wieder werden auf einem Teil der 3400 Hektar bewirtschafteten Fläche Arzneimittel und Gewürze angebaut. Die erfolgreiche Genossenschaft feierte Ende Mai ihr 20-jähriges Bestehen in Üllnitz.

Hier hatte die Firma ein Fest organisiert, das die Massen bei allerschönstem Frühsommerwetter begeisterte. Ein Hubschrauber startete zu Rundflügen, der Brumbyer Kindergarten sang, die schwarzledernen Damen und Herren des „Sax´n Anhalt Orchesters“ sorgten im wahrsten Sinne für einen bewegten Sound auf dem Hofgelände. Dort präsentierten sich zahlreiche landwirtschaftliche Erzeuger oder ehrenamtliche Gemeinschaften wie die Feuerwehr Glöthe mit alter und neuer Technik oder ein Schützenverein, der zum Adlerschießen einlud. Natürlich drehte sich viel um die Zwiebel. Der Calbenser Bollenköniginnenverein verbreitete den Duft gebratener Zwiebeln; zwei Majestäten lustwandelten huldvoll unterm Volk.



Rund 2000 Leute kamen zum großen Hoffest der Calbenser Agrar GmbH, die ihr 20-jähriges Bestehen feierte.

Bei Busfahrten durch die Feldmark erklärten die Agrarchefs, welche Kulturen wo angebaut wurden.

Darunter ist auch ein Majoranfeld, dessen sensible Pflänzchen beim „Auflaufen“ so winzig sind, dass schwere Technik ihnen übel zusetzen würde. Also werden sie alle Jahre wieder per Hand gehackt. Was ein bisschen an die Zuckerrübenpflege in DDR-Zeiten erinnerte. Das Gewürzfeld ist aber nicht

die einzige Fläche der Genossenschaft, wo auf altväterlicher Weise der Boden aufgelockert und Unkraut vernichtet wird. Auch Fingerhut (*Digitalis*) wird so zur Erntereife geführt. Der Anbau dieser Arzneipflanze hat eine lange Tradition bei den Calbensern. Die damalige LPG war mit 30 Hektar der einzige Digitalisproduzent der DDR. Heut baut man die schöne, giftige „Blume“ noch immer für die Pharmaindustrie an.

Die Samen der zweijährigen Pflanze sind so winzig, dass sie nur einen Hauch Bodenüberdeckung vertragen und ideales Wetter brauchen. Ist es zu trocken, bleibt die Keimung aus, ist's zu nass, verschlemmt und verkrustet der Boden. Es wird auch „blind gehackt“, bevor die Pflanzen aufgegangen sind.

Die Agrargenossenschaft hat rund 3400 Hektar unter dem Pflug, die überwiegend angepachtet sind. Über 900 (!) Landeigentümer sorgen dafür. Auf 1600 Hektar wächst Weizen, der so gut ist, dass er wegen seines hohen Proteingehaltes nach Italien exportiert wird. Bella Spaghetti aus Calbenser Korn, sozusagen.

Auf rund 120 Hektar werden Arznei- und Gewürzpflanzen angebaut, deren Pflege (siehe oben) mit viel Handarbeit verbunden ist. Die Felder findet man im wahrsten Sinne des Wortes der Nase nach.

In der Lagerhalle von Üllnitz riecht es wie im Märchen „1000 und eine Nacht“. Dort werden die Gewürze getrocknet, verarbeitet und konfektioniert. ■

Text und Foto Thomas Linßner

Vorbereitung für neue Bahnkurve

Calbe. An der Verbindungskurve am Abzweig Werkleitz wurde das Gleis neu verlegt. Es war in den vergangenen Monaten in mehreren Abschnitten saniert worden.

Warum investiert die Deutsche Bahn in die Verbindungskurve, auf der seit 2004 keine Personenzüge mehr fahren? Nur der Barbyer Weizenverarbeiter Cargill ist mit seinen wenigen Kesselzügen einziger regelmäßiger Nutzer der Strecke.

Grund für die Umbaumaßnahmen am Abzweig Werkleitz ist die geplante Verbindung vom neu zu bauenden Haltepunkt Calbe (Stadt) nach Magdeburg. Laut Aussage des Verkehrsministeriums im

vergangenen Jahr sollen ab Dezember 2013 direkte Züge zwischen den beiden Orten verkehren können.

Dem ging die Erhöhung der Streckenhöchstgeschwindigkeit zwischen Calbe (West) und Bernburg-Waldau auf 80 km/h voraus.

Nun muss noch eine Verbindung zur Strecke Magdeburg/Halle geschaffen werden. Die Planung sieht sozusagen eine „Verbindungskurve zur Verbindungskurve“ vor. Soll heißen: Vom Gleis der Strecke Calbe (West)-Barby wird eine Kurve zur jetzt sanierten Verbindungskurve am Abzweig Seehof gebaut. Die Gesamtkosten von 13,9 Millionen Euro tragen



Gleisumbau in Vorbereitung der neuen Bahnstrecke Calbe (Stadt).

der Bund und die Deutsche Bahn AG. Das Land unterstützt den Streckenausbau mit zusammen 2,3 Millionen Euro. Gestern hatte der Bahnübergang am Iritzer Busch bei Wespem einen technischen Defekt.

Bei geöffneter Halbschranke war das rote Blinklicht im Dauereinsatz. Laut Bahnaufsicht an der Seehof-Baustelle stand dieser Fehler jedoch in keinem Zusammenhang mit dem Gleisumbau. ■

+++++ Veranstaltungstipps aus unserem Landkreis +++++

Veranstaltungsplan der Stadt Barby Juli 2011

- | | |
|---|---|
| <p>02. Juli 2011
Rockkonzert mit der Gruppe Schönstkuten auf dem Schützenplatz der Bürgerschützen Gilde Herzog Heinrich e.V. in Barby (Elbe) ab 18:00 Uhr</p> <p>02. Juli 2011
Tag der offenen Tür in der Zinzendorfsschule in Gnadau ab 10:00 Uhr</p> <p>02. Juli 2011
20-jähriges Jubiläum des Teen-Clubs in Barby (Elbe) ab 11:00 Uhr</p> <p>02. Juli 2011
„Mobil mit Kind und Rad“ – Eine Familienrallye für Kinder bis zu 12 Jahren; Start 10:00 Uhr in Barby (Elbe) Marktplatz</p> <p>09. Juli 2011
Sun Beats – Strandparty im Seepark Barby in Barby ab 19:00 Uhr</p> <p>07. Juli 2011
Elbebadetag des FV „Freunde des Glinder Handballs“ in Glin-</p> | <p>de an der Elbe – Schiffsanleger ab 16:00 Uhr</p> <p>07. Juli 2011
Abschlussgottesdienst in der Zinzendorfsschule in Gnadau ab 17:00 Uhr</p> <p>09. Juli 2011
Traditionelles Ringreiten und Hindernisfahren in der Reithalle in Gnadau ab 10:00 Uhr</p> <p>14. Juli 2011
Kinderzirkusvarieté „Klatschmohn“ auf der Burgruine in Klein Rosenburg ab 18:00 Uhr</p> <p>30. Juli 2011
Saalebadeetag in Groß Rosenburg an der Saalefähre, 11:00 Uhr „Kampf der Vereine“ 13:30 Uhr „Rosenburger Triathlon“ und Präsentation von Zweitaktfahrzeugen, sowie Spiel und Spaß für „Jung“ und „Alt“
Ab 19:00 Uhr „Sommerparty an der Saale“</p> |
|---|---|

Veranstaltungsplan der Einheitsgemeinde Stadt Barby
Marktplatz 14 • 39249 Barby (Elbe)
nähere Informationen unter: www.vg-elbe-saale.de

BEGEGNUNGSSTÄTTE „LEBENSFREUDE“ • Feldstraße 17 • 39240 Calbe

VERANSTALTUNGSPLAN JUNI 2011

- | | |
|--|---|
| <p>MO 27.06.: 10:00-11:00 (w)
Sportgruppe III</p> <p>DI 28.06.: 10:00-11:00 (w)
Sportgr. IV, 14:00-17:00 (w)
Spielen</p> <p>MI 29.06.: 10:00-11:00 (w)
Sportgruppe II, 11:00-12:00 (w)
Sportgruppe I, 16:00-18:00</p> | <p>Info- VA der Sozialberatung:
Thema: Sicherheit im Alltag
Polizei-HM Herr Beckert</p> <p>DO 30.06.: 13:30-17:00 (w)
Kaffeemittag mit Tanz, auch ab „65+“, 13:00-17:00 (w)
Sprechstunde Sozialberatung</p> |
|--|---|

ALLE GÄSTE SIND HERZLICH WILLKOMMEN !!!

Termine für den Kleingartenverein "Neue Zeit" e. V. Calbe/Gottesgnaden

1. Sprechstunde des Vorstandes: 16.07.11 von 9.00 bis 11.00 Uhr
 2. Pflichtarbeit: 09.07., 16.07., 23.07., 30.07., 06.08.2011 jeweils von 9.00 bis 12.00 Uhr.
 3. Pacht Kassierung 2011
- Das diesjährige Gartenfest findet am 02.07.2011 statt.
Nähere Informationen im Aushang.

Termine Staßfurt

- | | |
|--|---|
| <p>03.07.2011 19.00 Uhr
5. Hohenerxlebener Chorfest mit Chören der Region
Innenhof Schloss Hohenerxleben</p> <p>03.07. 2011 11-17 Uhr
Trabant – Aktionstag auf der Museumsterrasse in Glöthe
Fahrzeugmuseum Glöthe</p> <p>09.07.2011 15-16.30 Uhr
20. Chorjubiläum Salzland Frauenchor Staßfurt</p> <p>10.07.-01.09. 2011
Sonderausstellung
Puppenstuben, Puppenhäuser, Dioramen & Buddelschiffe, Klassenfotos, 150 Jahre Kaliindustrie
Stadt- u. Bergbaumuseum Staßfurt</p> | <p>11.-22.07.2011 9-16 Uhr
Ferienspiele
Mehrgenerationenhaus Staßfurt Luisenplatz</p> <p>11.-15.07.2011
Festwoche tägl. ab 15 Uhr
20 Jahre Staßfurter Urania e.V.</p> <p>16.07./17.07.2011
10-16 Uhr Salzland – Cup Herren
10-16 Uhr Salzland – Cup Damen</p> <p>25.-31.07.2011
Heimatfest in Löderburg</p> <p>05.-6.08.2011
Dorffest Hohenerxleben</p> <p>06.08.2011 10-16 Uhr
Tag der offenen Tür
Pokalschießen des OB für Vereine der Stadt Staßfurt
Schützenhaus Butterweckerweg</p> |
|--|---|

Termin Hohenerxleben

Österreichische Tage im Schloss Hohenerxleben

Freitag, 24. Juni ab 18.00 Uhr und
Sonntag, 26. Juni 2011 um 16.00 Uhr
im Restaurant-Café „Die Gute Stube“



In diesem Juni lädt das ENSEMBLE THEATRUM seine Gäste zu einer Reise nach Österreich ein. Am Freitag, den 24. Juni entföhren Sie die Künstler unter dem Motto „Im Prater blüh'n wieder die Bäume“ in die Österreichische Heimat der Schauspielerin Judith Kruder. Sie hören typische Wiener Lieder, Volkslieder aus Kärnten, Trompetenklänge, Walzermelodien und auch moderne Schlager aus dem Nachbarland. Stimmungsvolle Gedichte und Szenen aus der Feder berühmter Theaterdichter würzen den Abend. Buffeteröffnung 18.30 Uhr, das künstlerische Programm beginnt um 20.00 Uhr.

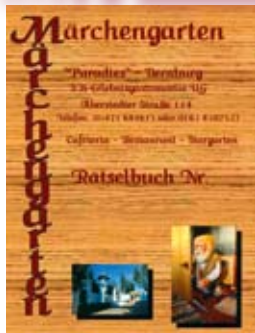
Wer bei Apfelstrudel, Sacher-torte und einer schönen Tasse Kaffee Musik und Dichtung genieflen will, ist auch am Sonntag, 26. Juni, herzlich eingeladen ins Schloss Hohenerxleben, zu „Vielleicht gibt's im Himmel a Wiener Café“. Begleitet vom Pianisten Florian Claus singt Judith Kruder Wiener Lieder und Chansons, sie hören wunderschöne klassische Klavierstücke, u. a. von W. A. Mozart und J. Haydn und Gedichte aus verschiedenen Epochen Österreichischer Literatur.

Bitte melden Sie sich gern telefonisch an, unter: 03925 / 98 90 66.

100 Jahre „Paradies“ Bernburg

WIR FEIERN AM 2. UND 3. JULI 2011 UNSER JUBILÄUM

MÄRCHENGARTEN · CAFETERIA · RESTAURANT · BIERGARTEN



- ❖ Märchenrätselbuch mit Teilnahme an der großen Tombola (Auslosung der Gewinner am 3. Juli 2011)
- ❖ schmackhafte, *frisch zubereitete Speisen*
- ❖ Frau Holle schüttelt ihre Betten aus und man denkt, es fällt echter Schnee heraus
- ❖ gläserne Marionettenschmiede
- ❖ täglich 3 Kinoveranstaltungen kostenlos



VERANSTALTUNGSPLAN JULI 2011

- 02.07. 16:00 Uhr Duett WeZett - „Rotkäppchen und der traurige Wolf“
- 02.07. 19:00 Uhr Große Geburtstagsparty mit Tanz- und Livemusik
- 03.07. 15:00 Uhr Zadi der Zauberer
- 03.07. 16:00 Uhr Duett WeZett - Kinderanimation und Ausspielung Tombola
- 10.07. 16:00 Uhr Puppentheater Dr. Klimt - „Das verzauberte Schloß“
- 15.07. 19:00 Uhr Andalusischer Abend - Flamencotanz mit andalusischer Livemusik
- 17.07. 15:00 Uhr Duett WeZett - Kinderanimation
- 17.07. 16:00 Uhr Puppentheater Dr. Klimt - „Kasper im Zoo“
- 24.07. 16:00 Uhr Puppentheater Dr. Klimt - „Die gestohlene Prinzessin“
- 31.07. 16:00 Uhr Puppentheater Dr. Klimt - „Kasper überlistet den Oberräuber Gribtsch Grabsch“

Illberstedter Straße 114 · Telefon 03471 6848615 oder 0163 8307527

M
ä
r
c
h
e
n
g
a
r
t
e
n

Steuerbüro Kröger in Calbe feiert 20-jähriges Bestehen



Die Unternehmensgeschichte der Kröger Steuerberatungsgesellschaft lässt sich bis in das Jahr 1983 zurückverfolgen. Damals übernahm Steuerberater Jörn Hinrich Kröger sein Büro mit einem festen Mitarbeiterteam im niedersächsischen Hameln. Im Zuge der deutschen Wiedervereinigung führte der Weg knapp acht Jahre später eher zufällig in die Saalestadt Calbe.

Ein betreuter Hamelner Landwirt expandierte in die damaligen neuen Bundesländer und erbat sich eine standortnahe Beratung. Die Gärtnerei Wieschke engagierte sich daraufhin, stand dem Steuerberater hilfsbereit zur Seite und

sorgte für die Räumlichkeiten in Calbe. Nunmehr seit zwanzig Jahren befindet sich in der August-Bebel-Straße 38 eine weitere Beratungsstelle der Kröger Steuerberatungsgesellschaft.

In der Folgezeit entwickelte sich das Calbener Steuerberatungsbüro überaus erfolgreich. Chefin Kerstin Kröger, die die Nachfolge ihres Vaters als Steuerberaterin im Juni 2008 antrat, betonte, dass insbesondere durch die langfristige Mitarbeiterschaft eine ebenso stabile Kundenbindung und ein verstärktes Kundenvertrauen erreicht werden konnte. „Die Mitarbeiterinnen gehören quasi

mit zum Inventar“, beschreibt sie schmunzelnd. Auch seitens der Klienten wird der Rückblick durchweg positiv beschrieben, sowohl klein- als auch mittelständische Unternehmen aus Calbe und Umgebung konnten dabei auf eine freundliche und zugleich kompetente Beratung bauen und werden dies auch künftig tun.

Im Zuge des 20-jährigen Jubiläums denkt das Team um Chefin Kerstin Kröger auch an ihren im vergangenen Jahr verstorbenen, langjährigen Mitarbeiter Manfred Paetz, der durch seinen unermüdlichen Einsatz und sein großes Engagement für viele Mandanten ein wichtiger Anlaufpunkt war. ■

Einfach gut beraten.

KRÖGER
STEUERBERATUNGSGESellschaft MBH



20 Jahre. Auf diesem Wege bedanken wir uns bei unseren Geschäftspartnern und Kunden für die langjährige Treue, angenehme Zusammenarbeit und das uns erwiesene Vertrauen. Für die Zukunft stehen wir Ihnen auch weiterhin gern mit Rat und Tat zur Verfügung.

Kröger Steuerberatungsgesellschaft mbH
August-Bebel-Straße 38
39240 Calbe

Telefon (03 92 91) 4 51 00
Telefax (03 92 91) 4 52 20
E-Mail calbe@stb-kroeger.de
www.stb-kroeger.de

Text und Foto Dieter Horst Steinmetz

Kurzbiografie einer Tausendfünfundsiebzigjährigen

3. Preußisches und französisches Militär in Calbe sowie die beginnende bürgerliche Umgestaltung Calbe als Garnisonsstadt hatte von Anfang an ein widerstreitendes Verhältnis zum brandenburgisch-preußischen Militär. Einerseits profitierten verschiedene Gewerbe von den einquartierten Soldatenmassen, andererseits litten viele Bürger unter den Ruhestörungen, Diebstählen, einengenden Befehlen der Kommandeure und den wirtschaftlichen Verpflichtungen für die Stationierten. Erfasste Deserteure wurden auf dem Marktplatz von Calbe gehenkt. Calbe musste das „Leibregiment des Königs“ mit Rekruten versorgen. Nach dem Einmarsch napoleonischer Truppen wurde Calbe 1808 dem neu geschaffenen Königreich Westfalen einverleibt. 1812 begann eine Zeit der unerträglichen Kontributionen und der Truppenstationierungen.

In der 1815 neu gegründeten preußischen Provinz Sachsen bekam Calbe den Status einer Kreisstadt. Seit 1833 wurden in Calbe Zeitungen herausgegeben. Schon 1839 wurde die Kreisstadt an das gerade erst entstehende Eisenbahnnetz angeschlossen. Vor der Revolution schossen auch hier die Vereine wie Pilze aus dem Boden. Die Revolutionsunruhen begannen in Calbe im August 1848 mit Straßenkämpfen der Arbeiter gegen die Bürgerwehr. Der in Calbe praktizierende Arzt Dr. Wilhelm Loewe war 1848 als Abgeordneter des hiesigen Wahlkreises in die erste gesamtdeutsche Nationalversammlung

in Frankfurt am Main gewählt worden. 1849 musste Wilhelm Loewe wie viele andere Revolutionäre ins Ausland fliehen. Das zunehmende Arbeiterelend brachte die Eheleute Marie und Philipp Nathusius dazu, einen Teil ihres Vermögens und ihre Zuwendung für die Betreuung und Erziehung gefährdeter Kinder und Waisen auf ihrem Gut in Neinstedt einzusetzen. Marie Nathusius hatte ihre Kindheit und Jugend in Calbe verlebt.

Kaufleute verwandten ihr Kapital, um eine Vielzahl mit Dampfmaschinen betriebener Tuchfabriken in Calbe zu errichten. Der Kaufmann Brückner wandelte die alte Getreide- und Sägemühle in eine Papierfabrik und in eine moderne Getreidemühle um. Die von Hugo Sholto Douglas 1864 gegründete Grube „Alfred“ wurde eine der erfolgreichsten Braunkohlen-Tiefbaugruben. Auf dem Fischerei-Anger hatte man 1858 eine Gasanstalt zur Erzeugung von Stadtgas in Betrieb genommen.

Von 1832 bis 1875 erfassten 5 Wellen der Cholera-Pandemie Calbe, weshalb u.a. ein neuer Friedhof an der später so genannten Arnstedtstraße eröffnet werden musste. Zur Verbesserung der allgemeinen Hygiene wurde in Calbe eine Seifen-Fabrik errichtet und Flussbadestellen entstanden. 1867 bekam die Stadt ein Krankenhaus und 1878 ein Senioren-Hospital an der jetzigen Hospitalstraße. 1894 konnte eine Wasserleitung mit Tiefenwasser in Betrieb genommen werden. Das große Sammelbecken stand



als Wasserturm auf dem höchsten Punkt an der Arnstedtstraße.

1858 weihten die Einwohner eine neue Schule auf dem Kirchplatz neben dem alten barocken Schulgebäude ein, die spätere Knabenvolksschule. Die Mädchen-volksschule nebenan wurde 1880 erbaut. Außerdem kamen noch eine Realschule und eine „Gehobene Schule für Mädchen“ in der neuen „Schulstraße“ hinzu.

1850 gründete der bürgerliche Frauenverein von Calbe einen Kindergarten. Aus Spendengeldern war außerhalb der Stadt eine Erziehungsanstalt für Mädchen aus der Provinz Sachsen, das „Rettungshaus“, erbaut worden. ■

KEGELBAHN CALBE



Kegelbahn und Gaststätte

Arnstedtstraße 92 · 39240 Calbe
☎ 0162 5212883

Jetzt auch mit Dartautomat

- Familienfeiern
- Besuch der Gaststätte auch ohne Kegelbahnnutzung.

Di - Fr von 14 bis 22 Uhr geöffnet
Sa - Mo nach Vereinbarung
Reservieren Sie rechtzeitig Ihre Kegeltermine.

Göttinger – Brachvogel – Sievert Steuerberatungsgesellschaft mbH

Steuerberater

Jens Göttinger

Christian Brachvogel
Dipl.-Finanzwirt (FH), Fachberater für Sanierung
und Insolvenzverwaltung (DStV e.V.)

- Steuererklärungen für Arbeitnehmer, Beamte und Rentner
- Betreuung von Unternehmen, Vereinen und sonstigen Institutionen
- Finanz- und Lohnbuchhaltung, Kosten- und Leistungsrechnung
- Jahresabschlussstellung, Steuererklärungen
- Betriebswirtschaftliche Beratung & Existenzgründerberatung
- Beratung bei Unternehmenskauf, -verkauf und -sanierung
- Unternehmensberatung & Rating

Kanzlei Calbe/Saale
Markt 5 · 39240 Calbe/Saale
Telefon 039291 424-0

Kanzlei Niedermodeleben
Am Stadtberg 4 · 39167 Niedermodeleben
Telefon 039204 5558-0

Kanzlei Burg
Breiter Weg 21 · 39288 Burg
Telefon 03921 924400

Kanzleien Magdeburg
Harnackstr. 5 · 39104 Magdeburg
Telefon 0391 532000

Westeregelter Str. 12 · 39116 Magdeburg
Telefon 0391 6345454

www.unser-steuerbuero.de
www.ghb-kanzlei.de



Göttinger ■ Höwing ■ Buchweitz ■ Brachvogel
Rechtsanwälte und Steuerberater
Partnerschaftsgesellschaft

Rechtsanwälte

Wolfgang Höwing · Katja Söchtig-Höwing

Andreas Buchweitz
Fachanwalt für Arbeitsrecht

- Familienrecht
- Arbeitsrecht
- Erbrecht
- Verkehrsrecht
- Mietrecht
- Vertragsrecht
- Allgemeines Zivilrecht

- Sozialrecht
- Baurecht
- (Steuer-) Strafrecht
- Ordnungswidrigkeiten
- Handels- und Gesellschaftsrecht
- Insolvenzrecht

FiENCHEN Tierlexikon

Warzenschweine

Warzenschweine sind südlich der Sahara in fast ganz Afrika verbreitet. Sie gehören zur Familie der echten Schweine und leben bevorzugt im offenen Gelände wie Savannen oder lichten Wäldern. Auf den ersten Blick ähneln sie einem etwas flachen Wildschwein mit einem zu groß geratenen Kopf an dem sich fingerlange Hautwarzen (drei auf jeder Seite) befinden. Diese und die bis zu 60 cm langen Eckzähne - auch Hauer genannt - bestimmen ihr Erscheinungsbild. Die Hauer setzen sie auch zur Verteidigung gegen Feinde (z.B. Löwen, Leoparden...) ein, weshalb sich Raubtiere häufig scheuen, Warzenschweine anzugreifen. Selbst Tierpfleger in zoologischen Gärten wurden schon erheblich durch diese Zähne verletzt. Warzenschweine erreichen eine Länge von 90-150 Zentimetern und ein Gewicht von 50-150 Kilo-

gramm. Sie haben ein graues, eher dünnes Fell und eine lange Nacken- und Rückenmähne, die sich bei Gefahr aufstellt. Ihr Schwanz mit der kleinen Quaste stellt sich ebenfalls bei Furcht oder Gefahr aufrecht und ist so gleichzeitig Warnung für andere Artgenossen. Dieses Verhalten hat dem Warzenschwein die Scherznamen „Antennenschwein“ oder „Radio Afrika“ eingebracht. Die Tiere sind überwiegend Pflanzenfresser und ernähren sich von Gras, Samen, Beeren, Knollen und Pflanzenwurzeln, die sie mit ihrem besonderen Geruchssinn entdecken und dann im Boden wühlend mit ihren Rüsselschnauzen ausgraben. Dazu müssen sie sich auf die Gelenke der Vorderläufe fallen lassen und stets vorwärts schieben.

Warzenschweine sind im Gegensatz zu den meisten anderen Schweinearten tagaktiv.



Sie ruhen in der Mittagshitze im Gebüsch oder unter Bäumen. Da sie unter der Haut kaum Fettgewebe besitzen, wird es ihnen nachts draußen zu kalt. Sie verkriechen sich dann in Felslöchern, alten Termitenbauten und am liebsten in verlassenen Erdferkellöchern. Dort kuscheln sie sich dann so richtig schön zusammen, um sich gegenseitig zu wärmen. Die Warzenschweine leben in Rotten, die sich meist aus mehreren Weibchen mit dem Nachwuchs zusammen-

setzen. Auch junge Männchen bilden Gruppen. Die Weibchen bringen nach 150-175 Tagen Tragezeit meist ein bis drei Junge (ca. 750g schwer) zur Welt. Diese bleiben dann eine Woche im geschützten Nestkessel. Dann begleiten sie ihre Mütter bei der Nahrungssuche und werden insgesamt fünf Monate gesäugt. In freier Natur beträgt die Lebenserwartung 7-11 Jahre, im Zoo können sie bis zu 18 Jahre alt werden. ■

Text und Foto Eberhardt Gorges



Karl-Heinz Fiedler pflegt als Mieter in der Friedrich-Ludwig-Jahn-Straße seit vielen Jahren gekonnt den Vorgarten am Haus. Unverständlich ist, dass immer wieder Rosen und sogar Hyazinthen entwendet wurden.

Legen Sie wert auf pünktliche und preiswerte Erledigung Ihrer Aufträge?
Dann sind sie bei uns genau richtig!

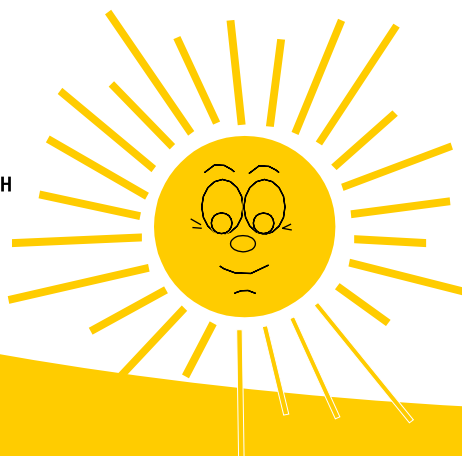
Wir bieten Ihnen:



- Lieferung von Sand, Kies, Schotter usw. bis 2,0 t.
- Entsorgung von Bauschutt, Baustellenabfall
- Kostenlose Schrottentorgung, Ankauf von Buntmetall

Baustoffhandel und Batterieservice Michael Arlandt
Wassertor 14 b • 39240 Calbe/S.
Tel./Fax 03 92 91/7 32 56 oder Funk 01 72/4 18 82 79

SMD
Sozialstation Calbe GmbH



**Eigenständigkeit
bewahren**

SMD Sozialstation Calbe GmbH
Hospitalstraße 1 • 39240 Calbe

**Alten- und Krankenpflege
Beratung und Begleitung
Krankenfahrten
Hilfen im Haushalt
24 h – Tag und Nacht
und vieles mehr**

Zugelassen bei allen Kranken- und Pflegekassen
Fragen Sie uns, wir beraten Sie kostenlos!

Telefon (03 92 91) 78 225

MDK-Qualitätsprüfung.
10. Januar 2011:
Gesamtnote 1,0 (sehr gut)

Text und Foto Anett Ehlert

Victoria Krüger wird Regionalmeisterin

Calbe. Nach erfolgreicher Qualifikation im Kreis gingen 7 Turnerinnen der TSG Calbe zu den Regionalmeisterschaften in Hettstedt an den Start, um sich für die Landesmeisterschaften zu qualifizieren. Besonders groß waren die Startfelder in der KM IV und in der KM III B. Dort turnten Luisa Trautewig, Marie Wolter, Theresa Trautewig und Lee Ann Nimmich. Stabile und ausgereifte Übungen von Marie und Luisa brachten gute Platzierungen und die sichere Quali für die LM. Von 24 Turnerinnen konnte Luisa mit ihrer Bodenübung sogar die höchste Wertung (12,10 Punkten) erreichen. Theresa musste leider am Zittergerät Schwebelbalken viele Punkte lassen und verpasste die Quali um eine Platzierung. In der schwierigsten Leistungsklasse gingen bei den Kindern Natalie Hoffmann und Laura Siebert an die Geräte. Beide schafften die Qualifikation trotz einiger

Schwächen und leichter Verletzung von Natalie. Im Jugendbereich konnte Victoria Krüger als Regionalsiegerin und mit dem höchsten Mehrkampfwert aller Altersklassen an diesem Tage die Halle verlassen. Leider muss sie auf ihren Startplatz für die LM verzichten, da sie sich zu dieser Zeit zu einen 3-wöchigen Aufenthalt in den USA aufhält.

Ergebnisse

KM IV	4. Pl. Marie Wolter	43.45 P.
	5. Pl. Luisa Trautewig	43.25 P.
KM III/K	2. Pl. Natalie Hoffmann	38.20 P.
	3. Pl. Laura Siebert	35.65 P.
Km III/B	9. Pl. Lee Ann Nimmich	38.55 P.
	10. Pl. Theresa Trautewig	38.30 P.
KM III/J	1. Pl. Victoria Krüger	45.15 P



Text: Gunnar Lehmann

HANDBALL-NEWS +++ HANDBALL-NEWS +++ HANDBALL-NEWS

Landespokal: Erneut scheiterten die Handballer der TSG Calbe im Finale um den Landespokal. Nach dem 29:24 Hinspielsieg bei der SG Lok Schönebeck konnten die Saalestädter die gute Ausgangsposition nicht nutzen, verloren das Rückspiel in eigener Halle mit 26:31 und mussten sich auf Grund der Auswärtstorregel geschlagen geben.

Klassenerhalt: Dank eines 25:13 Sieges gegen HBV Jena im letzten Heimspiel der Saison schafften Calbes Handballfrauen aus eigener Kraft den Klassenerhalt in der Mitteldeutschen Oberliga. Zur Pause beim 8:8 sah es noch nicht danach aus, aber nach dem

Seitenwechsel fand die TSG ihren Rhythmus und belohnte sich am Ende für eine harte und spannende Saison.

SCM in Calbe: Am Mittwoch, 8. Juni war der SC Magdeburg in Calbe zu Gast. Der Bundesligist und frischgebackene Europa-Cup-Teilnehmer bestritt im Rahmen seiner Sachsen-Anhalt-Tour einen freundschaftlichen Vergleich gegen zwei Calbenser Volkssport-Auswahl-Teams (17:4, 22:6) und den Sachsen-Anhalt-Ligisten TSG Calbe (22:20). Vor über 400 Zuschauern präsentierte sich der SCM als Team zum Anfassen und hat mit Sicherheit etliche neue Fans gewonnen. ■

Sonnenbrillen auch in Ihrer Glasstärke!

CPTIK IRRGANG

Inhaber: Rainer Irrgang

Am Stadtfeld 1 (Poliklinik) • 39218 Schönebeck

Tel./Fax: 0 39 28/46 45 54

Kostenlose Augenprüfung

Öffnungszeiten: Montag - Freitag 8.00 Uhr -12.30 Uhr und 14.00 Uhr -18.00 Uhr
Jeden 1. Samstag von 9.00 Uhr -12.00 Uhr



Elektro-Partner Calbe GmbH

Elektro-Installation • Antennentechnik
Beratung • Ausführung • Kundendienst

Sicher in die Zukunft

Selbstschutz mit einer Einbruchmeldeanlage

- Angepasst an Ihr Sicherheitsbedürfnis
- Außenhaut-Sicherung
- Innenraum-Sicherung

Breite 13 / 14 • 39240 Calbe (Saale)
Tel.: (03 92 91) 7 34 70 Fax: (03 92 91) 7 10 44



SUMA Möbelhaus Schrödter



Das Möbelhaus mit Stil präsentiert auf über 7000 m² Wohnraummöbel

- Freundliche und qualifizierte Beratung
- Planung mit Laptop auch bei Ihnen Zuhause
- Sonderanfertigungen z. B. Schranklösungen bei Dachschrägen
- Bis zu 5 Jahre Herstellergarantie
- 48 Stunden Lieferservice auf Lager- und Ausstellungsstücke
- Termintreue Lieferung und Montage durch hauseigene Tischler
- Vielfache Finanzierungsmöglichkeiten
- Restaurationen und Polsterung Ihrer alten Möbel
- Umzüge, mit Demontage und Montage
- Auf Wunsch Einlagerung Ihrer Möbel
- Entsorgung Ihrer alten Möbel

- Küchenhaus mit 25 Ausstellungsküchen
- Computerplanung mit räumlicher Darstellung

Ab April 2011 -
Große Gartenmöbelausstellung



Seit 17 Jahren sind wir ein absolut selbstständiges Einzelunternehmen
in 06406 Bernburg / Friedenshall • Friedenshaller Ring 2
Tel.: 0 34 71 / 31 08 58 • Fax: 0 34 71 / 62 17 55
E-Mail: suma93@freenet.de

Fachapothekerin für Offizinpharmazie und Ernährungsberatung Kristine Dimitz, Stadt - Apotheke

Gemeiner Beifuß – auch Sonnenwendkraut genannt – ...

soll nach dem römischen Gelehrten Plinius, einem Läufer zu Ausdauer und Geschwindigkeit verhelfen – deshalb pflanzten die Römer längs der großen Heerstraßen Beifuß an. Soldaten, Pilger und andere Reisende sollen sich das Kraut um ihre wundgelaufenen Füße gewickelt haben – mögliche Erklärungen zur Namensgebung. Die Germanen trugen zur Sommersonnenwende einen aus Beifuß geflochtenen Gürtel um den Körper – in ihrer Vorstellung schützte dies vor bösen Dämonen und anderem Hexenwerk.

Der Gewürz-Beifuß (lateinisch *Artemisia vulgaris*) ist eine der ältesten bekannten Heil- und Gewürzpflanzen. Schon in der Jungsteinzeit, mit dem Beginn der Landwirtschaft (ca. 10 000 bis 2 500 v. Christus) soll es als Ackerrunkraut in Mitteleuropa bekannt gewesen sein. Im Mittelalter war Beifuß in unseren Breiten so beliebt wie heute die Petersilie.

Beifuß ist eine mehrjährige Pflanze und wächst an Wegrändern und auf Schutthalden. Er gehört in die Pflanzenfamilie der Korbblütler. Besonders stattliche Exemplare können bis zu 2 m hoch werden. Die Erntezeit reicht von Juli bis September. Man schneidet

die oberen Triebspitzen, solange die unscheinbaren Blütenkörbchen noch geschlossen sind. Sobald sich diese öffnen, werden die Blätter bitter und eignen sich nicht mehr zum Würzen. Die Erntezeit für die Wurzel ist der Spätherbst. Ätherische Öle wie Cineol, Thujon und Kampfer sind die wichtigsten Inhaltsstoffe. Sie prägen den Geschmack. Die Pflanze enthält auch Flavonoide, Carotinoide und Hydroxycumarine. Durch Wasserdampfdestillation wird speziell in Algerien, Marokko, Frankreich und auf dem Balkan aus den getrockneten Pflanzen ein Öl zur Parfümherstellung gewonnen. Im Altertum und Mittelalter wurde Beifuß als Arzneipflanze bei Problemen mit der Verdauung eingesetzt. Auch gegen die Epilepsie, bei Schlaflosigkeit und in der Frauenheilkunde empfohlen die Heilkundigen Zubereitungen mit Beifuß. Heute spielt Beifuß in der Heilkunde keine große Rolle mehr. Einige Inhaltsstoffe wie Thujon sind giftig, deshalb sind eine längere Anwendung oder hohe Gaben bedenklich. Wegen dieser Giftigkeit wird auch eine Aromatherapie mit Beifuß kritisch gesehen. In der Traditionellen Chinesischen

Medizin (TCM) findet Beifuß Verwendung in der Moxa-Therapie. Hierbei wird eine chinesische Variation des Beifußes in getrockneter Form zu kleinen Kegeln gepresst und verbrannt. Diese Räucherung kann auch mit Akupunktur kombiniert werden. Durch Forschungsergebnisse mit Artemisinin und ähnlich strukturierten Inhaltsstoffen des Beifußes hat die Therapie der Malaria neue Impulse bekommen. Vorausgegangen waren die Beobachtungen und die Verwendung von Zubereitungen aus dem Einjährigen Beifuß (*Artemisia annua*) durch chinesischer Heilkundige. In Südostasien und Afrika wird diese Wirkstoffgruppe bereits erfolgreich zur Behandlung bestimmter Formen der Malaria eingesetzt. Vermutlich im August 2011 wird ein entsprechendes Arzneimittel auch in Deutschland zur Notfalltherapie zugelassen.

Beifuß wird seit dem Altertum als Gewürz zu fetten Fleischgerichten wie Gänse- und Entenbraten, Schmalz und deftigen Schweinebraten empfohlen. Auch fettthaltige Käsegerichte, gebratener Aal, Wildbraten oder Kräuteröle können damit gewürzt werden. Schon eine kleine Prise würzt

gut. Die enthaltenen Bitterstoffe regen die Bildung von Magensaft und Gallenflüssigkeit an, unterstützen die Verdauung und sorgen für eine bessere Bekömmlichkeit. Außerhalb Europas ist Beifuß als Gewürz weitestgehend unbekannt. In Japan, China und Korea werden süß oder pikant gefüllte Reisküchlein mit Beifuß gewürzt. Für alle Cholesterinbewußten, die gerne Schmalz essen:

VEGETARISCHES SCHMALZ:

200g Kokosfett aufschmelzen, mit 60 g Sonnenblumenöl versetzen, je 1 EL Zwiebeln und Apfelstücken (Kleingehackt) darin anrösten, je 1 TL Beifuß und Oregano und nach Geschmack 2 Lorbeerblätter, je 4 Pimentkörner und Wacholderbeeren zufügen und ca. 10 min. auf kleiner Flamme köcheln lassen. Beim Erkalten mehrfach umrühren. Kühl lagern.

Guten Appetit!

Text und Foto: Förderverein & Freunde der Calbenser Bollenkönigin und des königlichen Bollenfestes e. V.

Calbenser Bollenhoheit beim Spargelfest in Hohenseeden

Calbe. Am Sonnabend, den 21. Mai 2011, machten sich 15 königliche Hoheiten aus 5 Bundesländern auf den Weg nach Hohenseeden, um der Spargelkönigin Anne I. ihre Referenz zu erweisen. Unter ihnen befand sich auch die Calbenser Bollenkönigin Monique I.. Beim diesjährigen Spargelfest feierten sie ein Wiedersehen, hatten sie sich doch vor zwei Jahren bei der Krönung

Annes zur 7. Spargelkönigin kennen gelernt. Seitdem kreuzten sich ihre Wege deutschlandweit bei unzähligen Königinnentreffen. Nach der Besichtigung der Spargelhalle und einem Kulturprogramm nahte Annes Amtsende. Mit bewegten Worten nahm sie Abschied von den Festgästen und den anwesenden Hoheiten. Vom Bürgermeister Martin Rümshüssel wurde sie von ihrem Amt



freigesprochen. Nachdem die Gasthoheiten ihre Abschiedsgeschenke überreicht hatten, wurde die 20-jährige Studentin Babett Rehberg vom Landrat Lothar Finzelberg zur 8. Hohenseedener Spargelkönigin Babett I. gekrönt. Von den Gasthoheiten erhielt sie Glückwünsche zu ihrer Wahl und wurde in die Reihen der deutschen Königinnen freudig aufgenommen. Im Oldtimercorso

fuhr die königliche Gesellschaft in das wenige Kilometer entfernte Schloss Brandenstein. Der Schlossherr brachte den Hoheiten die 100-jährige Geschichte näher. Die Gelegenheit wurde von den Fotografen für ein Fotoshooting genutzt. Auf dem Festplatz in Hohenseeden verabschiedeten sich die königlichen Hoheiten von Anne in der Hoffnung, sich irgendwann einmal wiederzusehen. ■

UMZÜGE
Inland und Ausland

Hans - Peter Würfel
Brausewinkel 4 • 39221 Biere
☎ 0173 / 20 35 578

Möbellift - Vermietung

Text Rosemarie Meinel

Der KREBS - MOND

Die Kenntnis unserer Geburtsstunde ist nicht nur für die Bestimmung unseres Aszendenten wichtig, sondern auch um „unseren Mond“, d.h. die Stellung des Mondes in einem bestimmten Tierkreiszeichen feststellen zu können. Das Tierkreiszeichen, unseres Geburtsmonats ist gewissermaßen das Haus, in welchem wir wohnen, unser Aszendent ist die Tür zu diesem Haus, und beschreibt, wie wir auf Menschen zugehen und wie diese uns sehen. Der MOND hingegen ist für unsere „innere Struktur“ wichtig. Wird in diesem Monat am 4./5. Juni ein Kind geboren, so hat sein Inneres, also seine Seele, die Prägungen des Krebses in die Wiege gelegt bekommen. Das heißt: Mitgefühl und tiefes Einfühlungsvermögen für die Bedürfnisse anderer Menschen, Phantasie, musisch-künstlerische Begabung, Sensibilität und Hilfsbereitschaft,

Vertrauen, Hilfe und Schutz sind für sie überlebenswichtig. Diese Eigenschaften haben sie mit den FISCH- und SKORPION-MOND-Geborenen gemeinsam, denn alle sind in ihrer Seele geprägt durch eines der drei Wasser-Zeichen. Wasser bedeutet: Gefühl. Wer so einen weichen Kern sein Eigen nennen kann, ist keineswegs ein "Weichei"! Häufig bilden der Aszendent bzw. das Hauszeichen ein "Kontra" dazu, also sie sorgen für die etwas härtere Schale, die den Kern schützt. Und, wie bei einer Nuss muss man sich oft durch die harte Schale „hindurcharbeiten“, um an den Kern zu kommen. Das bedeutet für die Astrologie - Menschenkenntnis und Lebenserfahrung sind wichtig, um einen Menschen richtig zu verstehen. All zu heftige Gefühlsschwankungen von Menschen mit Krebs-Mond können schnell zu Launenhaftigkeit und damit

zu heftiger Sympathie, aber auch Antipathie zu Menschen und Situationen führen. Werden sie in ihren Gefühlen zurückgewiesen, können sie auch unberechenbar reagieren, für Außenstehende oft schwer nachvollziehbar und eben eine dunkle Seite dieser Menschen. Der Einklang von "Körper - Seele - Geist" ist für sie lebensnotwendig und sollte bei Störungen sofort durch kreative Möglichkeiten kompensiert werden. Die kreativen Anlagen sind ja vorhanden, sozusagen als Geschenk in die Wiege hineingelegt. Gut, wenn auch Eltern bereits darum wissen und die Erziehung bereits in die

se Richtung beeinflussen. Wichtig dabei ist der eigene Selbstwert, seine Stärkung von innen, anstatt sich von außen, also durch die Anerkennung der Mitmenschen, abhängig zu machen. Unsere Seelenprägung muss voll zu ihrem Recht kommen, also gelebt werden. Sie gibt uns unseren Lebenslernweg vor. Weichen wir allzu oft davon ab, führt das zu Störungen und Krankheiten. Lymphdrenage, Musiktherapie und Konflikttraining können unterstützend sein. Der Leitsatz: "Im Loslassen ist die wirkliche Kraft zu spüren, die in mir steckt, nicht im Festhalten oder gar Manipulieren". ■

Redaktionsschluss „Calbenser Blatt“
Ausgabe August
Montag, 4. Juli 2011

Text und Foto Nancy Heinze

Gesten, Symbole und Rituale sind Stimmen des Herzens – eine Sprache für das Unaussprechliche



Um mit dem Tod oder dem Sterben normal umgehen zu können, waren kürzlich Schüler der 9. und 10. Klassen der Herderschule in den Räumlichkeiten des Bestattungsunternehmens Heinze zu Gast.

Nach einer kurzen Einführung mit viel Ruhe erklärte Familie Heinze den Schülern die verschiedensten Arten der Bestattung, den Umgang mit den trauernden Menschen und beantworteten viele Fragen. So wurden auch Themen wie Erd-, Feuer-, anonyme- und

neuwertige Bestattungen angesprochen. Die Spannung war den ein oder anderen anzusehen. Aber mit dem dazugehörigen Respekt beobachtet und hörten sie zu. Es war erstaunlich, wie nach einiger Zeit die Schüler offen, unbefangen und natürlich mit dem Tod, Sterben sowie allen damit im Zusammenhang stehenden Themen umgingen. Durch eine gute Vorbereitung des Lehrers stellten die Schüler konkrete und wissbegierige Fragen, die Nancy Heinze sowie ihr Mann stets präzise beantworteten und versuchten mit verschiedensten Anschauungsmaterialien die Anspannung zu lockern. Um Ängste und negative Einstellungen zu nehmen, wurde dieser Einblick hinter die Kulissen eines Bestattungshauses somit ermöglicht.

In bestimmten Bereichen konnten Sie Einblick nehmen, um die einfühlsame Arbeit eines modernen Bestatters kennen zu lernen.

Wir führen schon seit 3 Jahren regelmäßig mit der Zusammenarbeit der verschiedensten Schulen, die Schüler oder auch Praktikanten durch unsere Räumlich-

keiten um, ihnen Einblicke und deren Aufgaben eines Bestatters zu ermöglichen.

Unser Haus ist aber nicht nur für bestimmte Menschen offen, sondern auch für jeden der sich einen Eindruck von der Arbeit eines modernen und leistungsfähigen Bestattungsunternehmens machen möchte. Unser Bestreben ist es, den Menschen die Möglichkeit

zu geben, selber zu bestimmen wie sie später ihren letzten Weg bestreiten möchten. Der Tod ist in unsere heutige Welt und in unser modernes Leben nicht mehr integriert.

Das Sterben und der Tod werden von uns verdrängt oder in unserem tiefsten Innersten versteckt. Und wem es geschieht, reagiert man mit Ratlosigkeit. ■

Es ist nicht zu wenig Zeit die wir haben, sondern es ist zu viel Zeit, die wir nicht nutzen.
 Seneca

Bestattungen

Heinze

Wir gestalten jede Trauerfeier im würdigen Rahmen mit ihren persönlichen Wünschen und Erinnerungen so, wie jedes Leben ein Leben war.
 Denn jeder Mensch ist einmalig und so sollte auch der letzte Weg sein.

Wir sind für Sie da – 24 Std. am Tag & 365 Tage im Jahr **039291 / 46 46 95**

Auch außerhalb eines Trauerfalles stehen wir Ihnen hilfreich und informativ zur Seite!

39240 Calbe/Saale * Arnstedtstraße 91

Eigene Trauerhalle * Trauerrednerin * Trauerfloristik * Trauerdruck * Totenmasken * Fingerprints
 Dokumentation von Trauerfeiern * Bestattungsvorsorge * Grabgestaltung

Gottesdienste – evangelisch

03.07. 10.00 Uhr	St. Stephani Gottesdienst	31.07. 13.00 Uhr	Gottesdienst Schwarz
03.07. 13.00 Uhr	Schwarz Gottesdienst	31.07. 14.00 Uhr	Gottesdienst Trabitz
14.00 Uhr	Gottesdienst Trabitz		
10.07. 10.00 Uhr	St. Laurentii Gottesdienst		Christenlehre Breite 44 jeweils 15.00 Uhr donnerstags, d. 07.07.
17.07. 10.00 Uhr	St. Stephani Gottesdienst		Kinderchor Breite 44 jeweils 15.45 Uhr donnerstags, d. 07.07.
24.07. 10.00 Uhr	St. Laurentii Gottesdienst		Ökumenischer Frauenkreis „Triangel“ Sommerfest am 18.07., um 19.00 Uhr.
31.07. 10.00 Uhr	St. Stephani Gottesdienst m. Abendmahl		

Gottesdienste – katholisch

sonntags	10.00 Uhr	Heilige Messe
Samstag,	09.07. 15.30 Uhr	Heilige Messe in Groß Rosenberg
Montag,	18.07. 16.00 Uhr	Heilige Messe im OT Schwarz
Samstag,	23.07. 15.30 Uhr	Heilige Messe in Groß Rosenberg

Wegen der umfassenden Innensanierung der St. Norbert-Kirche finden alle Gottesdienste im Pfarrsaal (Pfarrhaus) statt. Alle anderen Veranstaltungen sind in Schönebeck, St. Marien oder werden kurzfristig im Schaukasten der St. Norbert-Gemeinde angezeigt.

Gottesdienste – neuapostolisch

sonntags	09.30 Uhr	Gottesdienst/Sonntagsschule
montags	15.30 Uhr	Religionsunterricht
	19.30 Uhr	Chorübungsstunde
mittwochs	19.30 Uhr	Gottesdienst

NACHRUF

Günther Steffenhagen

Der Vorstand des Heimatvereins Calbe (Saale) e.V. trauert zusammen mit vielen Heimatfreunden um Günther Steffenhagen, der am 06.06.2011 für immer die Augen schloß. Günther Steffenhagen war ein Freund und Förderer des Heimatvereins/Heimatstube, der noch kurz vor seinem Tode der Heimatstube einen alten Ratsherrenstuhl als Dauerleigabe übergab. Sein Wissen in Sachen Heimatgeschichte und die Liebe zu seiner Heimatstadt waren uns

stets Vorbild und Ansporn zugleich. So werden wir ihn noch lange in Erinnerung behalten.

gez. U. Klamm, 1. Vorsitzender



*Ein ortsansässiges Unternehmen mit über 75-jähriger Berufserfahrung.
Trauer kann man nicht sehen, nicht hören, kann sie nur fühlen.
Sie ist ein Nebel, ohne Umrisse.
Man möchte diesen Nebel packen und fortschieben,
aber die Hand fasst ins Leere.*

Sie haben einen lieben Menschen verloren. Wir stehen Ihnen in dieser schweren Zeit zur Seite, führen die Bestattung Ihres lieben Verstorbenen nach Ihren Wünschen durch und begleiten Sie auch nach erfolgter Beisetzung weiter.

Erd-, Feuer- und Seebestattungen
Tag und Nacht 039291/2282

Karlstedt Bestattungen GbR

Inh. Walter und Silke Karlstedt
39240 Calbe (Saale) · Schloßstraße 43b

Wetterdaten

Wie war der Mai 2011 in Calbe?



Niederschläge im Mai:
Niederschläge in Calbe:
15,0 Liter pro m²;
in Gottesgnaden:
34,4 Liter pro m².

Durchschnittstemperaturen der letzten Jahre:

im Mai 2011 14,6 °C;
im Mai 2010 11,0 °C;
im Mai 2009 15,3 °C;

Der Mai tendierte zur Trockenheit und das typisch wechselhafte Wetter der „Eisheiligen“ mit Bodenfrost fand kaum noch statt.

Der Mai 2011 war sehr warm, trocken und sehr sonnig.

Wettergeschichten:

Die Sonnenfinsternis vom 30. Juni 1954 hat sich unauslöschlich in die Erinnerung vieler älterer Einwohner eingepägt. Die Zentralzone zog sich von Kanada über Island und Skandinavien bis in die damalige Sowjetunion. In Deutschland war dies eine tiefe partielle Sonnenfinsternis; so wurde die Sonne in Berlin um die Mittagszeit zu 88% vom Mond bedeckt (Espanak). So mancher schwört bis heute Stein und Bein, dass diese Sonnenfinsternis in Deutschland total gewesen sei, da sie als „total“ angekündigt wurde (Schlag nach Natur 1953 VEB Bibliografisches Institut Leipzig, Seite 255). Mit einem Freund plante ich am Vortage im Kleingarten seiner Eltern, hinter der Bahnlinie in Richtung Wartenberg, eine Beobachtung der Sonnenfinsternis. Bei gutem Wetter wurde es ein eindrucksvolles Erlebnis. Auffallend wurde es deutlich dämmrig, Tiere zeigten ungewöhnliches Verhalten, die Vögel stellten ihren Gesang ein. Wir hatten uns mit geschwärzten Glasscherben, mit einem Thermometer und Zeichenmaterial am Vormittag im Garten eingefunden. Der Vormittag verging schnell. Dann schob sich die Scheibe des Mondes über die Sonne, was wir eifrig zeichneten und protokollierten. Die Lufttemperatur fiel um 4 bis 5 Grad. Vögel verbargen sich in den Gebüsch und die Natur nahm etwas Unwirkliches an. In der Nacht danach wachte ich aus dem Schlaf auf. Im Fenster prangte der Sternenhimmel. Die Frage beschäftigte mich schon damals, was wohl hinter den Sternen liegen mag.

MONTAG

Jeden Montag 18.45-20.45 Uhr probt der **Rolandchor** im Bürgersaal des Rathauses Calbe.

DIENSTAG

Informations- und Beratungszentrum
Breite 44
Sprechstd. 8-12 Uhr u. 13-18 Uhr
Stadtbibliothek Schloßstraße 3
Dienstag 9-12 und 13-18 Uhr
Mo, Mi und Fr bleibt die Bibliothek geschlossen. Spielnachmittage am Di u. Do finden nicht mehr statt.
Stadtverwaltung Calbe
Sprechstd. 9-12 Uhr u. 13-18 Uhr
Gruppenstunde der Malteser-Jugend
17.30-19.00 Uhr (Ärztelhaus)
Energieberatung
jeden 3. Dienstag ab 16.30 Uhr, Rathaus Calbe
Abwasserzweckverband „Saalemündung“/Eigenbetrieb Schmutzwasser d. Gem. Bördeland
Breite 9 · Sprechzeiten 9-12 u. 13-18 Uhr

MITTWOCH

Hundesportverein Calbe e.V.
Trainingszeiten: ab 16 Uhr am Hundeplatz (Hänsgenhoch)
Informations- und Beratungszentrum
Breite 44
Frühstückskaffee f. Arbeitslose 9-12 Uhr
Behindertenverband Calbe e.V.
Hospitalstr. 5, Tel. (03 92 91) 4 71 28
Sprechstunden 16.30-18.00 Uhr
Sprechstunden Kreismusikschule
Schönebeck, Außenstelle Calbe (Lessingschule) 17.00-18.30 Uhr
Gruppenstunde der Malteser-Jugend
17.30-19.00 Uhr (Ärztelhaus)

DONNERSTAG

Informations- und Beratungszentrum
Breite 44, Sprechstd. 8-12 Uhr u. 13-18 Uhr
Stadtbibliothek Schloßstraße 3
9-12 und 13-16 Uhr
Stadtverwaltung Calbe
Sprechstd. 9-12 Uhr, 13-16 Uhr
Am 3. **Donnerstag** im Monat treffen sich die Mitglieder des **Briefmarken-Sammlervereins** Calbe e.V. um 19.00 Uhr in der Heimatstube.
Abwasserzweckverband „Saalemündung“/Eigenbetrieb Schmutzwasser der Gem. Bördeland
Breite 9 · Sprechzeiten 9-12 u. 13-16 Uhr
Das Sozialzentrum SBK/AZE der Volkssolidarität, führt jeden 1. und 3. Donnerstag im Monat von 13.30-15.30 Uhr in der Begegnungsstätte „Lebensfreude“ eine Sozialberatung durch.

FREITAG

Jugendfeuerwehr Calbe
Treffen 16-17 Uhr Feuerwehrgerätehaus
Schachabteilung der TSG Calbe
Treffen: 17 Uhr Schüler u. Jugendliche
19 Uhr Erwachsene (Gaststätte Nordmann)
Ziergeflügel- u. Exotenverein
jeden 4. Freitag 19 Uhr, „Evelyns Grillstube“

SAMSTAG

Schützenverein Calbe e.V.
9.30- 13.00 Uhr Schießen für jedermann in der Raumschießanlage Brotsack. Bei mehr als 8 Personen bitte Terminabsprache unter Tel.: 3196
Hundesportverein Calbe e.V.
Trainingszeiten: ab 14 Uhr am Hundeplatz Welpenspielfeld von 14-15 Uhr
THW-Ortsverband Calbe, Pappelweg 3 (ehem. MLK) jeden ersten Samstag im Monat von 8:00-13:00 Uhr Innerer Dienst; Interessenten sind jederzeit herzlich willkommen.
Bibliothek, jeden letzten Samstag im Monat von 9-12 Uhr

SONNTAG

Heimatstube, Markt 13
Öffnungszeiten:
Mo. - Fr. 8 - 15 Uhr, So. 14 - 17 Uhr
und nach telefonischer Vereinbarung
Tel.-Nr.: 7 83 06 (Heimatstube)
oder 4 02 20 (Herr Klamm)