

# Das Calbenser Blatt

**FASCHINGSKANUTEN  
WERDEN 60 JAHRE ALT**

Schöner Schmuck  
Schütz

Juwelier & Uhrmacher



Markt 1 - Calbe/Saale

Tel./Fax: 03 92 91/27 86

www.juwelier-schütz.de

Inh. Dirk Herrmann



Schloßstraße 29 • 39249 Barby  
Tel. (039298) 33 96 • Fax (039298) 2 86 02  
www.rautenkranz-barby.de

**Kinderfasching 19. 2. mit Clown Woody**

Einlass: 14:00 Uhr

**Tänzchentee 24. 2.**

Unser Partyservice macht Ihr Fest zum vollen Erfolg!

**Angebot des Monats** Feb. 2011

**Greifen Sie Ihr Glück!**

Mario Rothe, Geschäftsstellenleiter in Aschersleben, Hans-Grade-Straße, empfiehlt: **Regelmäßig sparen und bis zu 500.000 Euro gewinnen.**

Salzlandsparkasse

Text und Foto Thomas Linßner

## Stadt übernimmt Jugendklub

Calbe. Zum Jahresende schloss die Caritas den Kinder- und Jugendhof in der Scheunenstraße. Wie Bürgermeister Dieter Tischmeyer sagte, suchte und fand man eine Lösung, die Einrichtung weiter zu betreiben. Weil allerdings kein Träger gefunden wurde, übernimmt die Kommune jetzt die Regie. Zum Einsatz soll dort die städtische Streetworkerin kommen, die die Einrichtung leitet und von dort aus ihre Aufgaben organisiert.

Die Finanzplanung der Personal- und Sachkostenausgaben erfolgt über den städtischen Haushalt, den Personal- und Betriebskostenzuschuss übernimmt der Salzlandkreis. Das Betreiben von Jugendklubs



Es soll weiter gehen, im Fass und im Jugendhof.

ist eine „freiwillige Aufgabe“. Zur Abdeckung weiterer Kosten sollen Sponsorenverträge abgeschlossen werden. Das Grundstück gehört der CWG. ■

Text und Foto: Uwe Klamm

## Die erste Kindermuseumsnacht in der Heimatstube

Calbe. In Anlehnung an die Veranstaltung der Kindermuseumsnacht, die seit einigen Jahren mit Erfolg im Kreismuseum Schönebeck durchgeführt wird, wurde die Idee geboren, so etwas auch in Calbe zu probieren. Da das Haus, sprich die Heimatstube, viel kleiner ist, auch in anderen Dimensionen. Am 22.12.2011 war es soweit, ab 15.00 Uhr waren sieben junge Damen im Alter von 8 bis 11 Jahren unserer Einladung gefolgt. Sie erwartete ein abwechslungsreiches Programm, eben klein und fein. Neben Kennenlernen des Hauses, konnten sie basteln, sich auf Schiefertafeln in Süttelin üben, durften ein Wort im so genannten Buchstabensalat finden, hörten eine Spukgeschichte und durften eine Mutprobe absolvie-



Jetzt wird es gruselig die Damen

ren. Zwischendurch gab es Spezialpfannkuchen und flotte Musik von Lady Gaga und Pink. Den Abschluss bildete ein kleines Feuerwerk.

Alles in allem kann man die Premiere als gelungen bezeichnen. Die Damen nahmen neben dem Selbstgebastelten auch ein kleines Geschenk mit nach Hause. ■

### Impressum

Das Calbenser Blatt - Journal für die Städte Calbe, Barby und Umgebung

Herausgeber: Cuno Verlag Calbe, Gewerbering West 27, 39240 Calbe,  
Tel.: (03 92 91) 42 80, Fax: (03 92 91) 4 28 28, www.cunodruck.de  
e-mail: m.wuellner@cunodruck.de

Redaktionskollegium:  
Marlies Wüllner, Kristine Dimitz, Hans-Eberhardt Gorges, Hans Herzog, Britta Kanis, Uwe Klamm, Thomas Linßner, Rosemarie Meinel, Hanns Schwachenwalde, Dieter Steinmetz  
Anzeigenverkauf: Grafisches Centrum Cuno GmbH & Co. KG  
Satz und Druck: Grafisches Centrum Cuno GmbH & Co. KG

Für unverlangt eingesandte Texte und Fotos wird keine Gewähr übernommen. Die Redaktion behält sich die Kürzung von Leserbriefen vor. Für die Richtigkeit von Veranstaltungsterminen, Notdienst und Adressen wird keine Gewähr übernommen. Alle Texte und Fotos, vom Verlag gefertigte Anzeigen und Entwürfe sind urheberrechtlich geschützt. Die Übernahme und Verwendung bedarf der schriftlichen Genehmigung durch den Verleger. Namentlich gekennzeichnete Beiträge spiegeln nicht unbedingt die Meinung des Verlages wider.

**Anzeigen- und Redaktionsschluss** „Das Calbenser Blatt“ – Ausgabe März 2011:

**Montag, 06. Februar 2011.**

Alle danach eingehenden Manuskripte und Anzeigen können leider in dieser Ausgabe nicht berücksichtigt werden.

# Service Aktuell



- Wir finanzieren problemlos und schnell - mit der

## Anti-Frost-Paket gegen böse Überraschungen



Unsere „Anti-Frost“-Aktion für Ihre Sicherheit-Schlossenteiser + Silikonstift + Eiskratzer + kostenlose Winterberatung & Fachmann-Tipps

für nur 3,00 €

## Unterbodenschutz Unterbodennachbehandlung/ Versiegelung



Denken Sie an Winterschäden  
· Steinschläge  
· Salzfraß

nur 48,00 €



## Klare-Sicht-Paket für die kalte Jahreszeit



Unsere Aktion „Klare Sicht“ für Ihre Sicherheit - 5 l Scheibenklar + Eiskratzer + kostenloses Ausspindeln der Frostschutzgrenze

für nur 5,00 €

## Batterie



Unsere Batterieaktion für den Winter: 50 Ah für 50,- Euro! - Angebot: Batterie 12 V 50 Ah + 3 Jahre Herstellergarantie + kostenloser Wechsel!

50,00 €

## Wintercheck Sicherheit geht vor



· Bremsentest · Batterie · Kühlmittel · Reifen · Ölstand · Scheibenwischer · Keilriemen · Scheibenwaschanlage uvm.

17,00 €

AUTOHAUS  
**CALBE**

...eine gute Adresse!

## Autohaus Calbe GmbH

An der Hospitalstraße 11  
39240 Calbe  
Telefon 03 92 91/43 10  
Fax 03 92 91/43 131

## WIR SAGEN DANKE . . .

**NEU** beim Kauf eines Neu- oder Gebrauchtwagens  
- das Service-Gutscheinheft

**Gratis:** Räder Einlagerung  
 Ölwechsel

Klimaanlage-Check  
 große Fahrzeugwäsche u.v.m.



## Elektro-Partner Calbe GmbH

Elektro-Installation • Antennentechnik  
Beratung • Ausführung • Kundendienst

## Sicher in die Zukunft

Selbstschutz mit einer Einbruchmeldeanlage

- Angepasst an Ihr Sicherheitsbedürfnis
- Außenhaut-Sicherung
- Innenraum-Sicherung

Breite 13 / 14 · 39240 Calbe (Saale)  
Tel.: (03 92 91) 7 34 70 Fax: (03 92 91) 7 10 44

## BELLA ROMA

RISTORANTE · VIVERE ITALIANO



**Tischreservierung:**  
039291 512400

**Öffnungszeiten:**  
So. bis Do. 11-23 Uhr  
Fr. und Sa. 11-24 Uhr

**Markt 21**  
39240 Calbe (Saale)

- Servicekraft aus der Region gesucht.

+++ Anzeigen gehören ins „CALBENSER BLATT“ +++

Text und Foto Thomas Linßner

# Wie Zwergschnauzer Don seinem Herrchen neue Einsichten verschafft

Calbe. Glauben Sie an das Schicksal? Ich schon!

Gestatten: Mein Name ist Don. Ich bin ein Zwergschnauzer und seit einigen Wochen der Liebling meines Herrchens. Der ist Chef eines großen Betriebes in Calbe und bewegt sich eigentlich viel zu wenig. Er isst täglich eine Menge gesundes Grünzeug, wovon ich mich schütteln würde, wäre es in meinen Napf. Mein Herrchen hat trotz Mohrrübe, Kohlrabi und Blumenkohl ein bisschen Übergewicht. Aber nicht mehr lange. Denn ich werde es ändern. Wenn Herrchen früher mit dem Auto zur Arbeit fuhr, geht er jetzt zu Fuß. Von der Magdeburger Straße, weiter durch die Wallachei zum Gewerbegebiet West.

Täglich eine halbe Stunde hin, eine ganze zurück. Kein ganz großer Knaller, gäbe es da nicht noch die Spaziergänge am Wochenende. Durch Wiesen und Teiche, die Herrchen Grüne Lunge nennt.

Dort ist es wunderbar. Es gibt tausend Gerüche und duftende Leckereien. Manchmal, wenn ich an so gelben, strohigen Dingen schnuppere, schimpft mein Herrchen. Er nennt sie Pferdeäpfel. Was lustig klingt. Trotz-



Manfred Cuno, Herausgeber des „Calbenser Blatt“, mit Zwergschnauzer Don.

dem scheinen sie ihm nicht sonderlich zu gefallen. Auch nicht die weißen Gummidinger, die die Menschen ausspucken, wenn sie ausgekaut sind. Ich finde sie jedenfalls spannend. Haftet doch so schöner Pfefferminzgeruch an ihnen. Sehr viel nachsichtiger ist mein Herr-

chen, wenn ich die Reviermarken meiner Hundekumpels genau untersuche. Man muss schließlich wissen, was in der Szene so läuft.

Als neulich Herrchen einen anderen Hundebesitzer traf, hörte ich ihn sagen: „Ich hätte nie gedacht, wie viele schöne Ecken und gepflegte Flächen

es in Calbe gibt!“ Ich glaube, dass ich an dieser Erkenntnis einen Anteil habe. Weil mein Vorgänger, ein weißer West Highland Terrier, schon so alt war, dass ihm die spannenden Entdeckungen am Schwanz vorbeigingen.

Ich bin quasi ein bewusstseinsweiternder Hund. Wofür andere Menschen Pillen nehmen oder was komisches Rauchen müssen, gelingt es mir, Don, nur durch mein charmantes Dasein.

Irgend so ein Dauerrechthaber in Herrchens Firma sagte mal: Das Sein bestimmt das Bewusstsein. Soll heißen: Die Art, wie du lebst, bestimmt, was du denkst.

Na, von mir aus. Ich denke jedenfalls, dass ich mit meinem Hundesteuerzahler eine gute Wahl getroffen habe. Wobei der meint, er hätte **mich** ausgesucht. Ich lass ihn. In Wirklichkeit war es umgekehrt: Als Herrchen nur mal so unseren Zwinger besuchte, ging ich zur Charme-Offensive über: Ich sprang einfach auf seinen Schoß. Das muss ihm gefallen haben. Er erledigte gleich alle Formalitäten, erwarb ein Welpenstarterpaket (Spielzeug, Fressen, Decke) und nahm mich mit.

Was sind die Menschen doch leicht zu beeinflussen. ■



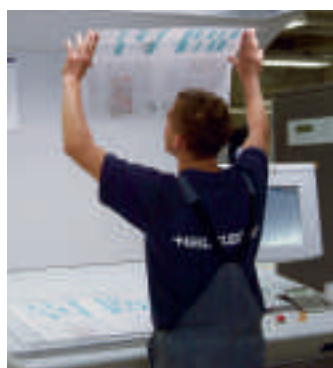
- concept
- layout
- print
- finish

**Grafisches Centrum Cuno**  
GmbH & Co. KG

Gewerbering West 27  
39240 Calbe

Telefon 039291 428-0  
Fax 039291 42828

info@cunodruck.de  
www.vielfalt-durch-ideen.de



**Ein Unternehmen ist so gut wie seine Mitarbeiter.  
Ein Produkt ist so gut wie jeder, der an seiner Herstellung mitwirkt.**

Ein guter Schulabschluss, eine gründliche Ausbildung und ständige Weiterbildung sind die Voraussetzungen, um im harten Wettbewerb mit anderen bestehen zu können. Wir im Grafischen Centrum Cuno wissen das genau. Deshalb kümmern wir uns intensiv um die Ausbildung unserer Lehrlinge, die eine Vielzahl technischer Berufe erlernen können.

Mit Beginn des Ausbildungsjahres 2012 bieten wir:

## Ausbildungsplätze

- Medientechnologie Druckverarbeitung
- Medientechnologie Druck
- Mediengestalter Digital und Print  
Planung und Beratung, Medientechnik

Aussagekräftige Bewerbungsunterlagen richten Sie bitte schriftlich an:

**Grafisches Centrum Cuno GmbH & Co. KG**  
z. Hd. Frau Rieger

Text Bürgermeister Dieter Tischmeyer

## „Grüße zum Jahresanfang“

Liebe Mitbürgerinnen,  
liebe Mitbürger!

Ein forderndes Jahr liegt hinter uns, ein herausforderndes vor uns. Trotz der schwierigen Haushaltslage haben wir auch im abgelaufenen Jahr viel getan und erreicht. Rat und Verwaltung müssen sich unter dem Aspekt der immer knapper werdenden Finanzmittel darauf konzentrieren, uns allen eine lebens- und lebenswerte Gemeinde auch für die Zukunft sicherzustellen.

Gute Rahmenbedingungen für die vielen Unternehmen und Betriebe zu erhalten und noch zu entwickeln, wird eine weitere primäre Aufgabe sein. Ob Großunternehmen oder kleiner Familienbetrieb, sie alle sind Garant dafür, dass vielen Menschen unserer Heimatgemeinde ein sicherer Arbeitsplatz gewährleistet wird und durch weitere Investitionen am Ort die wirtschaftliche Grundlage nicht nur für sich selbst, sondern auch für unsere Stadt insgesamt gefestigt und verbessert wird. Sie sind ein bedeutender Faktor in der Struktur und

Gesamtentwicklung unserer Stadt und verdienen allseitig Dank und Anerkennung.

Im vergangenen Jahr haben wir auch erfahren dürfen, dass viele meist ungenannte ehrenamtlich tätige Menschen unserer Stadt durch ihr persönliches Engagement unter Zurückstellung eigener Interessen einen wichtigen Beitrag zur sinnvollen Weiterentwicklung unserer sozialen Infrastruktur geleistet haben. Auch ihnen gilt unser aller Dank, denn ihr Engagement und ihr Idealismus tragen dazu bei, dass menschliche und gesellschaftliche Grundwerte mit Leben erfüllt werden.

Was die Weiterentwicklung unserer Gemeinde im vergangenen Jahr betrifft, so sind viele Dinge angegangen und umgesetzt worden, die, so hoffe ich, allen in irgendeiner Weise zugute kommen. Dabei war uns – Rat und Verwaltung – auch bewusst, dass nicht alles gelingen kann und auch dem einen oder anderen Anliegen aus unterschiedlichsten Gründen nicht entsprochen werden konnte. Hier-

für bitte ich um Nachsicht und Verständnis.

In den kommenden Jahren werden die Rahmenbedingungen im privaten und öffentlichen Bereich nicht einfacher. Aber wir sollten auch dabei nicht vergessen, dass ein gutes, harmonisierendes Gemeinwesen nicht nur allein von den finanziellen Rahmenbedingungen abhängig ist.

Paradigmenwechsel – das ist mein Stichwort für das neue Jahr. Paradigmenwechsel bedeutet die Rückkehr zum Wesentlichen, die Rückkehr zu einer neuen Bescheidenheit in unserer so komplizierten, vielschichtigen, sich an äußeren Werten festhaltenden Alltags- und Arbeitswelt.

Ich habe zunehmend den Eindruck, als ginge unserer modernen Gesellschaft der Kompass für Wesentliches immer mehr verloren, weil wir Bewertungen allzu oft an Äußerlichkeiten, an Quantitäten festmachen. Wir haben zunehmend verlernt, nach den Dingen hinter den Dingen zu schauen und zu fragen.

Deshalb bin ich immer wieder glücklich über die vielen Beispiele gelungenen, bürgerschaftlichen

Engagements, die vielfältigen Aufgaben, die Vereine, aber auch viele Einzelpersonen für unser Allgemeinwohl wahrnehmen.

Im Rahmen der Haushaltsdiskussionen sind neue und andere Betrachtungsweisen erforderlich. Ich glaube, es täte uns allen gut, unsere Blickrichtung zu ändern und unsere kommunalen Aufgaben und Projekte aus neuer Perspektive anzugehen und zu bewerten. Ich wünsche uns für und in Calbe etwas von diesen neuen Blickwinkeln. Blickwinkel, die in gemeinsamen Anstrengungen münden und aufzeigen, dass wir zusammen und gemeinsam vieles bewirken können, aber auch bereit sein müssen, selbstkritisch in die Zukunft zu sehen.

Erfolgreich zu sein, setzt zwei Dinge voraus:

„Klare Ziele zu haben und den brennenden Wunsch, sie zu erreichen.“

(Johann Wolfgang von Goethe)

In diesem Sinne lassen Sie uns mit neuem Elan und neuer Zuversicht in das neue Jahr starten. Ihnen allen, liebe Mitbürgerinnen und Mitbürger, wünsche ich privates und berufliches Gelingen sowie Gesundheit und Freunde, die mit Ihnen gemeinsam Wege gehen. ■

Text und Foto K-H. Ulrich

## 38. Deutsche Meisterschaft im Blitzschach 2011 in Calbe (Saale)

Calbe. Der für die Sportfreunde Katernberg 1913 in der 1. Bundesliga startende Großmeister Klaus Bischoff gewann die Deutschen Meisterschaft 2011 im Blitzschach. Bei seinem insgesamt 12. Titelgewinn verwies er Großmeister Robert Rabięga (Berlin) und die Internationalen Meister Hagen Poetsch (Wiesbaden), Ilja Schneider (Berlin), Andreas Heimann (Baden-Baden) auf die weiteren Plätze.

Der Ausrichter, die TSG Calbe (Saale), konnten zwei Spieler ins Rennen schicken (Kreismeister Hartmut Backe und Thomas Mühl). Sie hatten bei der qualifizierten Elite (28 Spieler) einen schweren Stand und kamen, trotz vieler guter Stellungen, auf die letzten beiden Plätzen. Sogar der amtierende Landesblitzmeister Gordon Andre (Magdeburg) landete nur auf dem 26. Platz.

Die Organisatoren um Abteilungsleiter Klaus Krausholz, Dr. Georg Hamm und Frank Hain hat-

ten erneut hervorragende Arbeit geleistet. Wie schon im Jahr 2007 verliefen die Vorbereitung und die Durchführung der Deutschen Meisterschaft professionell. Der Innen- und Sportminister des Landes Sachsen-Anhalt, Herr Holger Stahlknecht, hatte gern die Schirmherrschaft übernommen.

Stadtrat Dr. Georg Hamm begrüßte in seiner Eröffnungsrede den Vertreter des Ministers, Herrn Ministerialdirigenten Liebau, den Landrat des Salzlandkreises, Herr Ulrich Gerstner, den Bürgermeister der Stadt Calbe (Saale), Herrn Dieter Tischmeyer, das Mitglied des Landtages, Herrn Kay Barthel, den Stadtratsvorsitzenden, Alexander Berlin, Vertreter der Sponsoren und dankbar die zahlreich erschienenen Besucher, die sich auch am Anblick der anwesenden Calbener Bollenkönigin und -prinzessin erfreuten. Die Turnierleitung lag wie immer in den bewährten Händen von Ralph Alt,



dem Bundesturnierdirektor des Deutschen Schachbundes, der mit zwei nationalen Schiedsrichtern, problemlos die Meisterschaft leiten konnte.

Die Siegerehrung fand in der Gaststätte Nordmann statt. Der Präsident des Landesschachverbandes, Dr. Günter Reinemann, dankte den Organisatoren und betonte die gewohnte hervor-

ragende Ausrichtung der Meisterschaft, mit der nicht nur Werbung für den Schachsport, sondern auch die Bedeutung der Stadt Calbe (Saale) als Sportstadt durch die Calbener Schachspieler zum Ausdruck kommt. Er überreichte die Schachchronik des Landes Sachsen-Anhalt an Dr. Georg Hamm, der diese dem Bürgermeister für das Stadtarchiv zur Verfügung stellen wird. ■

Text und Foto Thomas Linßner

## Faschingskanuten werden 60 Jahre alt

Barby. In diesem Jahr feiert der Kanufaschingsverein sein 60-jähriges Bestehen und ist damit einer der dienstältesten des Salzlandkreises. Die drei Jubiläumsveranstaltungen gehen am 17., 18. und 20. Februar (Rosenmontag) über die Bühne des altehrwürdigen "Rautenkranz". Höhepunkt des Programms wird die „Kopie auf Barbyer Art“ des erfolgreichen Udo-Lindenberg-Musicals sein, das von einem Großteil aller Mitwirkenden auf das Parkett gebracht wird. An der Fähre gründete vor sechs Jahrzehnten eine Handvoll aus dem Krieg heimgekehrter junger Männer die Sektion Kanu. Man setzte ein Bootshaus von der Saalemündung an den heutigen Standort um, 1952 wurde der Faschingsverein ins Leben gerufen. Die heitere Vereinigung gleichgesinnter Frohnaturen war in den ersten Jahren eher zum Selbstzweck gedacht,



Annett Zehle befragt die Zauberkuugel. Der Barbyer Kanufaschingsverein begeht in diesem Jahr sein 60-jähriges Bestehen.

ehe man die Öffentlichkeit einbezog. Als es im Fährhaus der ungestümen Nachfrage wegen zu eng wurde (120 Leute), zog man in den Rautenkranz um. Dort finden seit den 60er Jahren vier Veranstaltungen jährlich statt. ■

Uhren & Schmuck

### Juwelier Seidel

Magdeburger Straße 21  
39249 Barby (Elbe)

☎ (039298) 3382

M&M  
GERMANY

Öffnungszeiten:  
Mo-Fr 9.00-12.00 Uhr  
15.00-18.00 Uhr  
Sa 9.00-12.00 Uhr

Text und Foto Uwe Klamm

## Zwischen Bayern & Hessen am Main unterwegs



Blick in den Weinkeller "St. Kilian"

Noch auf hessischem Gebiet quälen uns die Fragen: „Wie schmeckt der Äppelwoi? Und wer war die Partnerin von Heinz Schenk im „Blauen Bock“?“ In der Kinderzeit gehörte diese Fernsehsendung schließlich zum Muss im Familienprogramm. Die Fragen wurden problemlos geklärt. Der Weg führt uns weiter nach Bayern und die zahlreichen Weinberge gehören zum Fränkischen Weinland. Man fährt an zahllosen Biergärten, Häckerstuben und Vinotheken vorbei, die zum Besuch einladen. In Mittenberg, einem historischen Städtchen, besuchen wir die St. Kilian Kellerei, einen labyrinthartigen Weinkeller voller Gerätschaft, Fässern und Wein in Hülle und Fülle. In Dorfprozellen übernachteten wir bei Lydia Brand - die ältere Dame lädt uns bei der Ankunft gleich zum Begrüßungsschnäpsel ein; so etwas kannten wir bisher auch noch nicht. Am anderen Tag, es ist Fronleichnam,

nehmen wir interessehalber an einem Gottesdienst im Freien und einer Prozession teil. Danach geht es wieder auf die Piste. Ein weiterer Höhepunkt ist Würzburg, wo wir die Innenstadt und den Neumünster Dom besichtigen. Nach weiteren 20 Kilometern plagt uns der Hunger und beim Halt in Ochsenfurth entdecken wir ein Angebot mit Weißwürsten, Brezeln und Weißbier - wir schlagen zu! So gestärkt fahren wir weiter mit Halt in Kitzingen und erreichen zu später Stunde das Weindorf Nordheim am Main. Dort schaffen wir es auch den hiesigen Frankenwein zu probieren. Am anderen Tag erreichen wir gegen Mittag die Stadt Schweinfurth. Dort beenden wir unsere Maintour, obwohl uns noch schlappe 60 Kilometer fehlen. Den Rest nehmen wir uns für 2012 vor und fahren dann von Bamberg den Main-Donau-Kanal runter. ■

NEU! Computerbrille ab 139,- €

**CPTIK** **IRRGANG**

Inhaber: Rainer Irrgang  
Am Stadtfeld 1 (Poliklinik) • 39218 Schönebeck  
Tel./Fax: 0 39 28/46 45 54

**Kostenlose Augenprüfung**

Öffnungszeiten: Montag - Freitag 8.00 Uhr - 12.30 Uhr und 14.00 Uhr - 18.00 Uhr  
Jeden 1. Samstag von 9.00 Uhr - 12.00 Uhr

## TRANSPORTUNTERNEHMEN H. - G. MÜLLER

### Transporte Nah und Fern

**Hans - Georg Müller**  
Geschäftsführer

Magazinstraße 15 A  
39240 Calbe (Saale)  
Telefon: (03 92 91) 7 20 43  
Fax: (03 92 91) 7 12 74  
Funktel.: (01 72) 2 89 90 77  
assmann\_mueller\_spedition@t-online.de



Texte Thomas Linßner

## 3000 Patienten behandelt

Calbe. Laut Arbeiterwohlfahrt (Awo) werden die Bedingungen, die beim Krankenhauskauf mit der Stadt ausgehandelt wurden, umgesetzt. Dazu zählt die Zusage, dass in die Medizintechnik und Ausrüstung investiert werde. Rund 100 000 Euro seien u. a. laut Awo in die Erneuerung der Telefonanlage geflossen. 2011 wurden mehr als 3000 Patienten behandelt. Rund 200 mehr als im Jahr 2010.

Awo-Geschäftsführer Wolfgang Schuth bewertete positiv, dass es weiterhin eine Rettungswache in Calbe geben wird. Damit sei der Rettungsdienst auch weiterhin schnell beim Patienten. Baulich soll sich 2012 auf dem Klinikgelände einiges verändern.

Mit der Erweiterung des Krankenhauses werde die Personalstärke weiter ausgebaut. Ende 2011 waren hier 127 Mitarbeiter beschäftigt, davon 14 Ärzte.

Wie Wolfgang Schuth sagte, sei es gegenwärtig nicht problematisch, geeigneten Nachwuchs zu bekommen. Positiv habe sich das altengerechte Wohnen entwickelt. Die altengerechten Wohnungen der Klinik seien zu 90 Prozent ausgelastet. ■

## Kiefernorthopäde erhält Ablehnung

Calbe. Der aus Calbe stammende Kölner Fachzahnarzt für Kiefernorthopädie Dr. Michael Hanicke (51), der in der Magdeburger Straße eine Zweigpraxis für Kiefernorthopädie betreibt, stellte vor Jahren bei der Kassenzahnärztlichen Vereinigung (KZV) den Antrag „zur Teilnahme an der vertragszahnärztlichen Versorgung“. Bei einer Zulassung würden den Patienten aus dem Raum Calbe weite Anfahrtswege zu niedergelassenen Kollegen in Magdeburg oder Staßfurt damit erspart bleiben, argumentierte er. Doch die Kassenzahnärztliche Vereinigung lehnte den Antrag ab. Hanicke legte daraufhin Widerspruch ein. Aber auch der Berufungsausschuss, Sozialgericht Magdeburg und das Bundessozialgericht bekräftigten diese Ablehnung. Tenor aller Begründungen: Es liegen 460 Kilometer zwischen dem Wohnort in Köln und dem Praxisort in Calbe, wodurch keine kurzfristige Notfallbehandlung möglich sei, zudem gäbe es keine kiefernorthopädische Unterversorgung. Die Zahl der Kinder und Jugendlichen ist im Landkreis auf 45 Prozent gesunken.

Es sei laut Gericht zumutbar, das Patienten nach Staßfurt, Schönebeck oder Bernburg fahren. ■

## Am Kirchplatz geht es weiter

Calbe. An der Calbenser St. Stephanikirche ist der südliche Bauabschnitt fertig. Im März sollen die Arbeiten weitergehen und im Sommer beendet werden. Calbes Bauamtsleiter Volker Ludwig lobt die Ausführung des ersten Bauabschnitts. Seit September 2011 liefen die Arbeiten. Die Fassade der Kirche führte zu leichten Verzögerungen, da das Gotteshaus gegen herunterfallende Mauerbrocken mit einem Fangnetz gesichert werden musste.

Im Untergrund des Areals liegen jetzt Abwasserleitungen, harmonisches Pflaster befestigt den Platz. Zuvor legten die Archäologen einige Bestattungen frei.

Wie es ab März weitergehen soll, steht fest. Zunächst konzentrieren sich die Arbeiten auf die St. Stephanikirche. Da das Niveau des Platzes zukünftig tiefer liegt, muss das Mauerwerk des Gotteshauses im Sockelbereich in einer Höhe von rund einem Meter denkmalsgerecht in Stand gesetzt werden.

Die Sanierung des Mauerwerkes wird auf bis zu 600 000 Euro geschätzt und muss von der Kirchengemeinde selbst getragen werden.

Die vier alten, gefällten Bäume wurden nachgepflanzt. ■

## Manuelle Grabenpflege

Calbe. „Trotz großer Bemühungen konnten wir in Sachen Drängwasserproblematik keine konkreten Ergebnisse erzielen“, informierte Bürgermeister Dieter Tischmeyer kürzlich den Stadtrat. Ein relativ trockener Herbst habe die Stadt vor weiteren Problemen bewahrt. Auch hier sind es die fehlenden Co-Finanzierungen, die der Stadthaushalt nicht erlaubt.

„Erfolgreich war jedoch eine Arbeitsmarktmaßnahme des Jobcenters, die am 31. Dezember 2011 endete“, so der Bürgermeister. Seit Oktober wurden „Ertüchtigungsmaßnahmen“ von Grabensystemen durchgeführt.

15 Teilnehmer einer Entgeltmaßnahme befreiten sieben Gräben in Calbe, Schwarz und Trabititz manuell vom Wildwuchs. Verschiedene Durchlässe an Grabenüberquerungen mussten ebenfalls gereinigt werden. Dazu gehörte ein Parallelgraben der Bahnstrecke Calbe (West). „Wer sich in der Gemarkung umschaute, bemerkte, dass ordentliche Arbeit geleistet wurde“, betont Dieter Tischmeyer. Dafür sei er dem Jobcenter „sehr dankbar, dass durch eine unbürokratische Sonderfinanzierung die Maßnahme ermöglichte“. ■

# Modekiste



Andrea Stahl-Saitzek

*Wir ziehen um!*  
**Neueröffnung am 1.2.2012 in der  
Wilhelm-Loewe-Straße 16**

*Schauen Sie einfach mal rein!*  
*Eröffnungsangebote bis 10.2.2012*

Montag bis Freitag  
Samstagvon 9.00 Uhr bis 18.00 Uhr  
von 9.00 Uhr bis 12.00 UhrWilhelm-Loewe-Straße 16  
39240 Calbe (Saale)

# Ran an den Speck!!!

Mit der  
**Sportfreundin**  
zur Wohlfühlfigur 2012!

**Jetzt geht's los!**

Figurstudio für Frauen  
Schloßstr. 24 in Calbe  
Telefon: (039291) 88 98 78



## Göttinger – Brachvogel – Sievert Steuerberatungsgesellschaft mbH

**Steuerberater**

Jens Göttinger

Christian Brachvogel

Dipl.-Finanzwirt (FH), Fachberater für Sanierung  
und Insolvenzverwaltung (DStV e.V.)

- Steuererklärungen für Arbeitnehmer, Beamte und Rentner
- Betreuung von Unternehmen, Vereinen und sonstigen Institutionen
- Finanz- und Lohnbuchhaltung, Kosten- und Leistungsrechnung
- Jahresabschlusserstellung, Steuererklärungen
- Betriebswirtschaftliche Beratung & Existenzgründerberatung
- Beratung bei Unternehmenskauf, -verkauf und -sanierung
- Unternehmensberatung & Rating

**Kanzlei Calbe/Saale**  
Markt 5 · 39240 Calbe/Saale  
Telefon 039291 424-0

**Kanzlei Niederndodeleben**  
Am Stadtberg 4 · 39167 Niederndodeleben  
Telefon 039204 5558-0

**Kanzlei Burg**  
Breiter Weg 21 · 39288 Burg  
Telefon 03921 924400

**Kanzleien Magdeburg**  
Harnackstr. 5 · 39104 Magdeburg  
Telefon 0391 532000

Westeregelter Str. 12 · 39116 Magdeburg  
Telefon 0391 6345454

[www.unser-steuerbuero.de](http://www.unser-steuerbuero.de)  
[www.ghb-kanzlei.de](http://www.ghb-kanzlei.de)

**GHB**

Göttinger • Höwing • Buchweitz • Brachvogel  
Rechtsanwälte und Steuerberater

Partnerschaftsgesellschaft

**Rechtsanwälte**

Wolfgang Höwing · Katja Söchtig-Höwing

Andreas Buchweitz  
Fachanwalt für Arbeitsrecht

- Familienrecht
- Arbeitsrecht
- Erbrecht
- Verkehrsrecht
- Mietrecht
- Vertragsrecht
- Allgemeines Zivilrecht
- Sozialrecht
- Baurecht
- (Steuer-) Strafrecht
- Ordnungswidrigkeiten
- Handels- und Gesellschaftsrecht
- Insolvenzrecht

# +++++ Veranstaltungstipps aus unserem Landkreis +++++

## Veranstaltungsplan der Stadt Barby Februar 2012

04.02.2012

**1. Faschingsnacht 2012** der Heimatfreunde Barby e.V. und der Band Musikexpress unter dem Motto: „Disneyland in Narrenhand“ im Barbyer Rautenkranz; Beginn 20:00 Uhr

05.02.2012

**Lichtmeßfrühstück** ab 10:00 Uhr in der Gaststätte „Goldener Anker“ im OT Glinde, anschließend ab 14:00 Uhr großer Lichtmeßfestumzug; ab 20:00 Uhr Tanzabend im „Goldenen Anker“

11.02.2012

**1. Karnevalssitzung mit dem Rosenburger Kultur- und Karnevalsverein e.V.** in der Mehrzweckhalle im OT Groß Rosenberg, ab 20:00 Uhr

11.02.2012

**2. Faschingsnacht 2012** der Heimatfreunde Barby e.V. und der Band Musikexpress unter dem Motto: „Disneyland in Narrenhand“ im Barbyer Rautenkranz; Beginn 20:00 Uhr

12.02.2012

**Kinderfasching mit dem Rosenburger Kultur- und Karnevalsverein e.V.** in der Mehrzweckhalle im OT Groß Rosenberg, ab 14:00 Uhr

17.02.2012

**Seniorenkarneval mit dem Rosenburger Kultur- und Karnevalsverein e.V.** in der Mehrzweckhalle im OT Groß Rosenberg, ab 18:00 Uhr

18.02.2012

**2. Karnevalssitzung mit dem Rosenburger Kultur- und Karnevalsverein e.V.** in der Mehrzweckhalle im OT Groß Rosenberg, ab 20:00 Uhr

24.-25.02.2012

**Karneval des Heimat- und Karnevalsvereins Lödderitz** in der Festscheune im OT Lödderitz; Beginn 20:00 Uhr

24.02.2012

**Weiberfasching** mit einem Sonderprogramm der Barbyer Heimatfreunde e.V. in der Barbyer Kulturhalle

**Veranstaltungsplan der Einheitsgemeinde Stadt Barby  
Marktplatz 14 • 39249 Barby (Elbe)  
nähere Informationen unter: [www.vg-elbe-saale.de](http://www.vg-elbe-saale.de)**

## Termin Staßfurt

01.02.

**Nachmittagsveranstaltung**  
Karneval Hohenerxleben, Bürgerhaus OT Hohenerxleben

03.02.

**Abendveranstaltung**  
Karneval Hohenerxleben, Bürgerhaus OT Hohenerxleben

04.02. - 11.02.

**Winterferiengestaltung für Kinder**, Mehrgenerationenhaus Staßfurt

09.02. 19:30 Uhr

**„Musical Starnights - The Best Of Musicals“**  
Die ganze Welt des Musicals an einem einzigen Abend!  
Salzlandtheater Staßfurt

10.02. 19:30 Uhr

**„Musical Starnights - The Best Of Musicals“**  
Die ganze Welt des Musicals an einem einzigen Abend!  
Salzlandtheater Staßfurt

17.02.

**Kindergärten und Schulen**  
10:00 Uhr  
**Eltern, Großeltern, Kinder**  
17:00 Uhr  
**„Die Bremer Stadtmusikanten“**  
Puppentheater „Sterntaler“  
Salzlandtheater Staßfurt

25.02. 19:30 Uhr

**Achim Menzel und die Sopranitas**  
Salzlandtheater Staßfurt

Text Thomas Linßner

## Kein Geld für neue Radwege

Barby. Wie werden landesbedeutsame Fährverbindungen zukünftig unterstützt? Bauminister Thomas Webel (CDU) kündigte Mitte Januar in Barby die Überarbeitung des Fährkonzeptes an.

Der Bauminister sicherte weiterhin die 50-prozentige Beteiligung an Revisionen zu, soweit die Fähre eine Landesstraße überbrückt. Bei Kreisstraßen, wie im Fall Groß Rosenberg, befrage die Förderung ein Drittel. Letztere sei nirgendwo festgeschrieben, sondern eine „Gutwill-Sache“ des Landes, so der Minister.

Bei dem gestrigen Gespräch machte Stadtratsvorsitzender Ernst Neugebauer deutlich, dass „Fähren eine finanzielle Benachteiligung gegenüber Kommunen sind, die keine haben“. Die Ausgaben würden deutlich die Einnahmen übersteigen. Der Bauminister sicherte die

Überarbeitung des Landesfährkonzeptes zu, das er in Abstimmung mit dem Finanz- und Innenministerium gestern in Auftrag gegeben habe. „Wir müssen gucken, ob eine Fähre wirklich bedeutsam oder das Hobby einer Kommune ist“, so Webel.

Dem lange geplanten Vorhaben „Radweg nach Pömmelte“ erteilte Webel erneut eine Absage: Kein Geld, es wird für die desolaten Landesstraßen gebraucht. Stadtratsvorsitzender Ernst Neugebauer verwies nicht nur auf den Sicherheitsaspekt eines neuen Radweges. Auch die Zahl der älteren Menschen steige, die sich mit dem Fahrrad fit halten. Laut Thomas Webel sei dies kein Fall des "Nicht-Wollens, sondern Nicht-Könnens". Der Reparaturstau an wichtigen Landesstraßen sei einfach zu groß, um Geld für neue Radwege übrig zu haben. ■

Text Uwe Klamm

## Information des Heimatvereins

1. Am 13.03.2012 lädt die Naubortsgruppe Calbe zu einem Vortrag in die Heimatstube Calbe ein. Ab 18.00 Uhr wird Herr Nielitz über das Thema. „Tiere

der Bergbaufolgelandschaft“ berichten.

Alle Natur- und Heimatfreunde sind herzlich dazu eingeladen. ■

Redaktionsschluss „Calbener Blatt“  
Ausgabe März  
Montag, 06. Februar 2012



Text und Foto: „Förderverein & Freunde der Calbenser Bollenkönigin und des königlichen Bollenfestes“ e. V.

## Calbenser Bollenhoheiten auf Weihnachtstour

Calbe. Es ist zur schönen Tradition geworden, dass die Bollenhoheiten in der Vorweihnachtszeit Kindereinrichtungen besuchen, um gute Wünsche zum Weihnachtsfest und zum neuen Jahr auszusprechen. Bollenkönigin Mandy I. las Märchen vor. Die Kinder bedankten sich mit dem Lied von der Weihnachtbäckerei und bewunderten das schöne Kleid. Zum Abschied verteilte Mandy I. Autogrammkarten. Am Nikolaustag besuchte Bollenprinzessin Sandy I. Unterstützer des Bollenvereins. Der Bollenverein bedankte sich über die langjährige gute Zusammenarbeit. In diesem Jahr plant der Bollenverein wieder einen Radeltag und ei-



ne Wanderung in die nähere Umgebung. Einzelheiten und Termine werden noch bekannt gegeben. ■

Text und Foto Uwe Klamm

## Heimatverein sagt Dankeschön

Calbe. Obwohl Weihnachten 2011 schon längst wieder Geschichte ist, möchte sich der Heimatverein bei folgenden Privatpersonen und Organisationen für die Unterstützung bei der Ausgestaltung der Weihnachtsausstellung 2011 in der Heimatstube bedanken: Fam. S.Lull aus Calbe für die Ausleihe einer selbstgebauten Weihnachtspyramide  
Kita „Märchenland“ für die dekorative Ausgestaltung und der Ausleihe von Spielzeug  
Fam. G. Hamm für die Bereitstellung von Dekomaterial  
Kita „Haus des Kindes“ für die Ausleihe einer Wippe  
Heimatverein Unseburg für zahlreiche Ausstellungsstücke  
Anhaltinischer Modellbaclub Bernburg(AMC) für die Modellbahnanlage zum Spielen



Herr Lull mit seiner Pyramide

Bis auf den AMC BBG wurden alle Exponate kostenlos zur Verfügung gestellt. ■

Text und Fotos Autohaus Calbe

## Angrillen und große Premiere im Autohaus Calbe



Calbe. „Angrillen und große Premiere“, so wurden unsere neuen Modelle der Opel Zafira Tourer und der Opel Astra GTC angekündigt. Gleichzeitig wollten wir auch einen Vormittag für die ganze Familie bieten. Und so kam es. Wir bauten eine große Spielwiese und bestückten diese mit Straßentepich, eine ferngesteuerte Feuerwehr, ein Betonmischer, ein Flugzeug, ein Parkhaus, ein Prinzessin-Schloss und vieles mehr. Der Zauberer Leo Hagen sorgte für Unterhaltung bei Jung und Alt und unsere Kinderanimation Frau Sarah Scheibler sorgte für viele strahlende, bunte Gesichter. Zusätzlich starteten wir einen Malwettbewerb in all unseren umliegenden Kitas, denn Kinder sind unser aller Zukunft! Die Resonanz war super. 16 Kitas nahmen die Herausforderung an und schickten ihre kleinen Picassos ins Rennen. Die Bilder, welche unter dem Motte „Auto der Zukunft“ stehen, können noch bis zum

29.02.2012 bei uns im Autohaus bestaunt werden. Leckere Steaks, Würstchen, Kinderpunsch und andere Getränke rundeten das ganze noch ab. Die Einnahmen aus dem Verkauf der Speisen und Getränke wurden zusätzlich für die Gewinnausschüttung bereitgestellt. Leider konnten nicht alle gewinnen, aber keiner ging leer aus. Den ersten Platz mit 350,00 € belegte die Kita „Bördegeißlein“ aus Zens, den zweiten Platz mit 250,00 € die Kita „Kinder-Oase“ aus Schönebeck und den dritten Platz mit 150,00 € die Johanner Kindertagesstätte „Märchenland“ aus Calbe. Wir sagen Danke an alle teilnehmenden Kitas für ihr Arrangement. Danke an all unsere Kunden, Eltern, Omas, Opas, Tanten, Onkels sowie allen Mitwirkenden und Kollegen.

Ihre Familie Lüttge und das Team vom Autohaus Calbe ■



Rätsel-Ecke von Hans-Eberhardt Gorges

Geistlicher	Fläche	Bier-sorte	feuer-fester Faser-stoff	germa-nisches Schrift-zeichen	Binde-wort	Mär-chen-figur	Tennis-netz (engl.)		
		4							
					franz. Herr-scher-anrede	1	Musi-keren-semble		
Zweig d. Land-wirt-schaft	bestell-tes Feld	aus Erz	Füh-rungs-rinne		Abk. für Ost-lück-osten		Hinder-nis beim Pfer-de-sport	Zier-pflanze	
Feuch-tigkeit						Aus-fuhr von Gütern	griech. Buch-stabe		junges Mäd-chen
gelegentlich	Feier		Novität					Augen-glas	Figur in "Friede-riks"
nicht nah									
						ungar. Männer-name	Männer-name	dt. Vorsilbe	
mit Vor-liebe	erregend	lat.: Herz		Nieder-ung	Abk.: Straße		engl. weibl. Vorname		8
							Kfz-Z. Aue-Schwar-zenberg		
Kanone, schwere Waffe	Autor v. "Das po-chende Herz"		Ent-wässerungs-röhre			2			
arab.: Sohn	kurz für Artillerie-bequem	3	griech. Variablen-gleich	Tragödie von Corneille	Hunde-name	Fischart			
			Dreh, Kniff/Mz.						
			Bewoh-ner eines Erdteils		6	Zwirn			
Almhirt	Gang		ugs.: Teufel	faul	5		holl. Maler (Aert ... + 1677)		
						Sohn des Juda im A.T.		Naum-burger Stifter-figur	
				Wein-ernte		verläss-lich		Bantu-volk i. Süd-afrika	
Ein-samkeit	ehem. span. Königin					Ein-kauf-behälter		7	ara-bisch: Brunnen
Schläge						Besitzer-greifung mit Gewalt		9	
							blaue Farbe	chinesi-sches Wegmaß (644,4m)	
Frauen-name	Bier-sorte								

Frage-text Februar: Wie heißt in Calbe die bauliche Begrenzung zur Saale?

Auflösung Dezember: Gesucht wurde in Calbe der Zwiebelanbau.



Ein ortsansässiges Unternehmen mit über 75-jähriger Berufserfahrung.  
Trauer kann man nicht sehen, nicht hören, kann sie nur fühlen.  
Sie ist ein Nebel, ohne Umrisse.  
Man möchte diesen Nebel packen und fortschieben,  
aber die Hand fasst ins Leere.

Sie haben einen lieben Menschen verloren.  
Wir stehen Ihnen in dieser schweren Zeit zur Seite, führen die Bestattung Ihres lieben Verstorbenen nach Ihren Wünschen durch und begleiten Sie auch nach erfolgter Beisetzung weiter.

Erd-, Feuer- und Seebestattungen  
Tag und Nacht 039291/2282

**Karlstedt Bestattungen GbR**

Inh. Walter und Silke Karlstedt  
39240 Calbe (Saale) · Schloßstraße 43b

KLEINANZEIGEN

Zuchau, aufwendig sanierte 4-Raum-Altbauwohnung, zentrale Lage, für Freunde grüner Umgebung, großes Wohnzimmer, Stellplatz möglich, ca. 104 m², VB 300,- € + NK zu vermieten. Tel.: 0174/5712365

Ladenlokal im Zentrum von Calbe. W.-Loewe-Str., ca. 60 m² (inkl. Nebenräume, WC und Abstellraum) ab sofort zu vermieten oder gesamtes Objekt zu verkaufen. Preis nach Vereinbarung. Tel. 0174/5712365

Holz-fällung, Baumpflege, Obstbaum-schnitt, Wurzelbeseitigung  
Angebote kostenfrei,  
Tel. 0171/5219843 u. 0171/5219843

Pietätvolles Unternehmen sucht auf Basis einer Nebentätigkeit eine männliche Person im Vorruhe- oder Rentenalter.  
Interessenten melden sich bitte unter Tel.: 039291/464695

Vermiete 2-R-Wohnung in Calbe  
Tel. 039291 / 795588

Zu vermieten, helle geräumige 3-Raum-Wohnung - Hochparterre, 70 m², in Calbe, s August-Bebel-Str.  
Tel. 039291/2442

Ladenlokal im Zentrum von Calbe. 70 m² - Neubau 1994, geeignet auch für Büro-zwecke -  
Vermietung oder Verkauf  
Tel. 039291/2442

Rentnerehepaar sucht ehrliche Haus-hilfe in Calbe für wöchentlich zwei Stunden.  
Chiffre 1201

3-Raum-Wohnung in schöner ruhiger Wohnlage mit Saaleblick in Calbe zu vermieten, 92 m², 1. OG, gr. Balkon, Bezug ab 01.03.  
KM 420,90 €, NK 178,00 €, Kaution 600,00 €  
0152/03012409

Garage zu verkaufen - im Garagenhof K.-Mark-Str./Ecke Salzer Str.  
Die Garage hat eine Grube für Arbeiten am PKW sowie eine Werkbank  
1500 € VB  
01 78 - 3 26 91 68

Klein-Appartment Calbe (S.), ca. 34 m² mit sep. Küche, Bad und Balkon zu vermieten, ruhige Wohnlage, PKW-Stellplatz vorhanden;  
KM 170,- € + NK  
Tel.: 02961/6081 oder  
Mobil 0171 466 1960

OmniPCX Office  
Produkt des Jahres 2010

Alcatel-Lucent

Mit Alcatel-Lucent haben Sie immer was zu feiern ...

Integriertes, modulares IPK, skalierbar, einfach, flexibel, kompatibel mit bestehenden Systemen, Daten und Applikationen jederzeit frei erweiterbar.

www.alcatel-lucent.de/produkt-des-jahres

TELEFONBAU  
OLAF MÜLLER  
GMBH

Für eine bessere Kommunikation

• VERTRIEB • MONTAGE • WARTUNG

Lorenzweg 42  
39124 Magdeburg  
Tel. (03 91) 50 45 43 40  
Fax (03 91) 50 45 43 45  
eMail: info@tb-mueller.de  
http://www.tb-mueller.de

Text und Bild Klaus Herrfurth, Pfarrer i. R.

## Laurentiikirche Calbe

seit 300 Jahren erwachsen

(Teil 2)

Calbe. Zehn Jahre später konnte die Kirchenerweiterung fortgeführt werden. Denn am 29. Dezember 1710 hatte König Friedrich von Preußen die Ämter angewiesen, unvermögenden Gemeinden Baumaterialien kostenlos zur Verfügung zu stellen, und am 19. Juni 1711 beantragte der Vorstadtpfarrer Hövel, es sei nun „sehr nötig, daß die Kirche vollends ausgebaut werde“. Laut Gutachten des Baumeisters Grützmann vom 2. Dezember 1711 mussten jetzt noch die Mauern um 9 ½ Ellen (5,5 m) verlängert und „eine andere Sacristey verfertigt werden“, Kosten: 197 Reichstaler, 22 Groschen. Vermutlich im Frühsommer 1712 war die Arbeit beendet und nun auch die östliche Verlängerung der Kirche ausgeführt.

Besonders zu beachten ist Grützmanns Bemerkung vom Bau einer „anderen Sacristey“. Mit Sakristei (lateinisch „sacer“ = „heilig“) bezeichnete man seit dem Mittelalter den heiligen Raum hinter dem

Altar, der meist in einer Nische endete, einer häufig halbkreisförmigen Apsis. In der regionalgeschichtlichen Literatur wird gelegentlich angenommen, wie die Kirche stamme auch die Apsis der Laurentiikirche aus spätromantischer Zeit, nämlich aus dem 11. oder 12. Jahrhundert. Aber dieser gewiss reizvollen Vermutung muss nach unserem Gang durch die Baugeschichte und ihre Akten nun endgültig der Abschied gegeben werden. Denn wie die Verlängerung der Kirchenmauer unter Verwendung des Sandsteinepitaphs für den Bürgermeister Lorentz Stock († 1571) gehört auch die Apsis zu den Baumaßnahmen von 1711/12. Diese Jahreszahlen können nun jedoch zum Anlass für ein Jubiläum genommen werden, nämlich das Jubiläum einer Kirche, die nach Jahrhunderten äußerster Kleinheit und Bescheidenheit damals einen Wachstumsschub erfuhr und seit 300 Jahren nun gewissermaßen „erwachsen“ ist. ■

Text und Bild Dieter Horst Steinmetz

## Ausgewählte Erinnerungsjahre für 2012

- |      |  |   |
|------|--|---|
| 1562 | Erste landes herrliche Überprüfung der Umsetzung der neuen evangelischen Lehre auch in Calbe   |  |
| 1637 | Kroatische Isolani-Reiter terrorisieren die Bevölkerung Calbes und der Umgebung  |   |
| 1687 | Die Fischer der Nicolai-Brüderschaft und die Tuchmacher von Calbe werden Mitglieder von Kurfürstlich (später Königlich) Privilegierten Innungen  |   |
| 1712 | Abschluss der erheblichen Erweiterung der einst romanischen Kirche St. Laurentii (s. Artikel von K. Herrfurth)   |   |
| 1812 | Russlandfeldzug Napoleons, an dem auch junge Calbenser teilnehmen müssen, und Zwangsversteigerungen in Calbe   |   |
| 1837 | Zuckerfabrik auf dem Domänenhof Gottesgnaden   |   |
| 1862 | Rückkehr Dr. Wilhelm Loewes aus dem USA-Exil und Feier im Hohendorfer Busch (Juli)   |   |
| 1912 | Streiks in der Tiefbau-Grube „Alfred“ bei Calbe; Abschluss der in den 1870er Jahren begonnenen Arbeiten an der unterirdischen Kanalisation in Calbe; Ende der stinkenden „Wustgräben“ und Gossen; „Licht-Schauspielhaus“ (später „Kino“ genannt) neben dem „Schwarzen Adler“ |   |
| 1937 | Verhaftung von 28 antifaschistischen Widerstandskämpfern in Calbe  |   |

Emmer

Sanitär-,  
Heizungs-,  
Lüftungs-,  
Klima- und  
Solartechnik

Haustechnik



Magdeburger Str. 77a  
39240 Calbe  
☎ 039291 2788  
☎ 039291 2188



# Hei-Sa-Service

**Bernd Kriener • Klempner- und Installateurmeister**  
**39240 Calbe (S.), Barbyer Str. 17**  
**Tel. (03 92 91) 23 66 • Fax (03 92 91) 5 23 16**  
**e-Mail: Hei-Sa-ServiceBerndKriener@t-online.de**

- Wartung Gas- u. Ölanlagen
- Heizungs- und Anlagenbau
- Gas- und Wasserinstallation
- alles rund ums Bad
- Solaranlagen
- Wärmepumpen
- Bauklempnerei
- Kundenservice
- Notdienst
- Finanzierung

## Heizungs-Sanitär-Service

# Fienchen Fragekiste

## Bringen Schweine Glück?

Gerade zu Silvester oder zu Geburtstagen werden oft Marzipan- oder Plüschschweinchen verschenkt, weil sie als Glücksbringer gelten. Diese Tradition stammt aus dem Mittelalter (ca. 6.-15. Jh.), als ein einzelnes Schwein sehr wertvoll war. Viel Futter brauchte es nicht, die Ferkel konnten teuer verkauft werden. Eine Familie konnte vom Fleisch und dem Schmalz eines Schweines einen ganzen Winter überleben. Der Ausdruck „Schwein gehabt“ geht vermutlich auf die mittelalterliche Sitte zurück, dem Verlierer eines Turniers oder dem schlechtesten Wettkampfteilnehmer ein Schwein zu überreichen. Gut für ihn, obwohl er ja eigentlich nix verdient hatte.



## Was sind Lawinen?

Wenn es im Gebirge taut oder der Schnee erschüttert wird, kommt der Neuschnee ins Rutschen. So entsteht eine Lawine, die auf dem Weg ins Tal immer größer und schneller wird. Sie reißt immer mehr Schnee mit sich und kann Bäume, Häuser, Autos und leider auch Tiere und Menschen unter sich begraben.

## Woher kommt der Name Apfelsine?



Der Name Apfelsine ist aus dem niederländischen „appelsien“ entstanden. Dies bedeutet „Apfel aus China“. Der gültige botanische und ebenfalls häufig benutzte Name ist Orange. Dieser wiederum kommt über „auranja“ (altprovenzalisch), „naranja“ (spanisch),

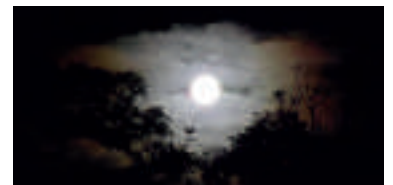
„nārandsch“ (arabisch), aus dem persischen „nareng“. Wörtlich übersetzt heißt dies „von Elefanten bevorzugt“. Die Farbe Orange ist natürlich nach der Frucht benannt.

## Warum heißt der Februar Februar?

Der Name kommt aus dem Lateinischen. Februare heißt „reinigen“. Der Februar ist seit 153 v. Chr. der zweite Monat des römischen Kalenders. Das römische Reinigungsfest „Februa“ gab ihm seinen Namen.

## Wie lange dauert ein Flug zum Mond?

Die mittlere Entfernung des Mondes zur Erde beträgt 384.000 Kilometer. Die so genannte Trägerrakete mit der Raumfähre muss die Erdanziehungskraft überwinden und schießt deshalb mit 40.000 Stundenkilometern ins All. Könnte sie die ganze Strecke in dem Tempo durchausen, wäre sie in weniger als 10 Stunden da. Dieses Tempo würde aber zu viel Treibstoff kosten. Deshalb wird die Fähre langsamer, muss die Erde noch einmal umkreisen, den richtigen Kurs aufnehmen und vor der Landung abbremsen.



Als 1969 erstmals Menschen auf dem Mond landeten, brauchten sie deshalb für den Flug 4 Tage, 6 Stunden und 45 Minuten.

## Fienchens Kostümvorschlag

Als zukünftiger Wikinger könnt ihr bei jedem Kostümwettbewerb einen Preis abräumen und Mutti kann bestimmt das notwendige Zubehör auf-treiben. Gekauft sind nur das Schwert und die Augenklappe.



**Bleibt schön neugierig! Euer Fienchen**

Legen Sie wert auf pünktliche und preiswerte Erledigung Ihrer Aufträge?  
Dann sind sie bei uns genau richtig!

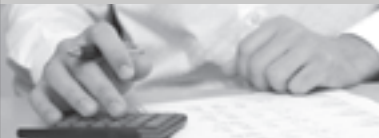
### Wir bieten Ihnen:



- Lieferung von Sand, Kies, Schotter usw. bis 2,0 t.
- Entsorgung von Bauschutt, Baustellenabfall
- Kostenlose Schrottentsorgung

**Baustoffhandel und Batterieservice Michael Arlandt**  
Wassertor 14 b • 39240 Calbe/S.  
Tel./Fax 03 92 91/7 32 56 oder Funk 01 72/4 18 82 79

Einfach gut beraten.



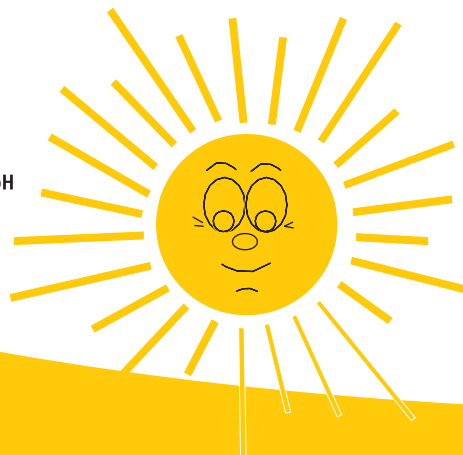
- Steuerliche Gestaltungsberatung
- Betriebswirtschaftliche Beratung
- Finanz- und Lohnbuchhaltung
- Bilanz- und Gewinnermittlung
- Steuererklärungen
- Landwirtschaft und Gartenbau
- Gewerbe und Handwerker

**KRÖGER**  
STEUERBERATUNGSGESELLSCHAFT MBH

Kröger Steuerberatungsgesellschaft mbH  
August-Bebel-Straße 38  
39240 Calbe

Telefon (03 92 91) 4 51 00  
Telefax (03 92 91) 4 52 20  
E-Mail calbe@stb-kroeger.de  
www.stb-kroeger.de

**SMD**  
Sozialstation Calbe GmbH



**Alten- und Krankenpflege  
Beratung und Begleitung  
Krankenfahrten  
Hilfen im Haushalt  
24 h – Tag und Nacht  
und vieles mehr**

**MDK-Qualitätsprüfung**  
10. Januar 2011:  
Gesamtnote 1,0 (sehr gut)

Zugelassen bei allen Kranken- und Pflegekassen  
Fragen Sie uns, wir beraten Sie kostenlos!

**Telefon (03 92 91) 78 225**

**Eigenständigkeit  
bewahren**

SMD Sozialstation Calbe GmbH  
Hospitalstraße 1 • 39240 Calbe

Text Anett Ehlers

## Weihnachtswichtelturnen

Viel Spaß hatten die jüngsten Turnerinnen der TSG am letzten Trainingstag des „alten“ Jahres.

Mal keine strenge Erwärmung, bei der man schon auf Körperhaltung achten muss, mal keine quälenden Dehnungsübungen und keine schweren Übungsabläufe an den typischen Turngeräten. Auch wenn in der kleinen Trainingsgruppe nur wenige Kinder da waren, ließen sich die Turn-

mäuse die Freude an der letzten Trainingseinheit nicht nehmen. Großen Kampfsgeist zeigten sie bei lustigen Staffelspielen mit Rollbrettern, Reifen, großen Gymnastikbällen und anschließend Trampolinspringen. Zur Belohnung und zum Aufüllen der „Kampfeserven“ gab es zwischendurch kleine Naschereien und zum Schluss eine kleine Überraschung vom Weihnachtsmann. ■

Text Gunnar Lehmann, Foto Tilman Treue

### +++ HANDBALL NEWS +++

Calbe. Weihnachtsturnier: Bereits seine 15. Auflage erlebte das Mini-Weihnachtsturnier der TSG-Handballabteilung. Das Kinderturnier für den jüngsten Handballnachwuchs erfreut sich großer Beliebtheit, was auch diesmal wieder die Teilnehmerzahlen eindrucksvoll belegten. 15 Mannschaften aus 9 Vereinen nahmen am Turnier teil, hatten jede Menge Spaß und erlebten am Ende die Siegerehrung durch den Weihnachtsmann persönlich.

Pokal I: Die TSG-Handballer stehen im Viertelfinale um den Landespokal. Zwar hatte der Sachsen-Anhalt-Ligist die Partie beim Verbandsliga-Spitzenreiter Dessau-Roßlauer HV 06 II verloren, legte aber Einspruch ein, da die Gastgeber zwei nicht spielberechtigte Akteure aus der 1. Mannschaft zum Einsatz brachten. Das Verbandssportgericht gab dem Einspruch statt und wertete die Partie für Calbe. Im Viertelfinale trifft die TSG nun am 4. Februar um 17.00 Uhr zu Hause im ewig jungen Duell auf den SV Langenweddingen.

Pokal II: Auch die 2. Männermannschaft der TSG ist im Pokal erfolgreich.

Durch einen 32:28 Erfolg über die SG Lok Schönebeck II zog der Bezirksligist in die Vorrundrunde des Harz-Börde-Pokals ein. Hier müssen die Saalestädter am 31. März beim SV Germania Gernrode antreten und könnten sich mit einem weiteren Sieg für die Pokalrunde des Spielbezirk West qualifizieren.

Sportlerehrung: Vor dem Spiel der Sachsen-Anhalt-Liga zwischen der TSG Calbe und der SG Spergau erfolgte kürzlich die Ehrung der besten Handballer 2011 der Abteilung Handball. In den einzelnen Kategorien wurden folgende Sportfreunde ausgezeichnet.: Handballer: Rene Hulha (1. Männer) und Stefanie Hüls (1. Frauen), Jugendhandballer: Niclas Kaiser (mJB) und Laura Bertram (wJB), Kinderhandballer: Stefan Eichwald (mJC) und Klara Lehmann (wJD); Mannschaft: Weibliche Jugend B, Trainer: Tilman Treue. Den Ehrenpreis der Abteilung Handball erhielten Dorle Hädecke und Peter Winkler. Erstmals wurden auch die besten Calbenser Torewerfer ausgezeichnet. Stefanie Hüls erzielte in der Mitteldeutschen Oberliga 92 Treffer und Christian Hübner in der Sachsen-Anhalt-Liga 162 Tore. ■



Ein imposantes Bild boten die rund 100 Mini-Handballer beim 15. Calbenser Weihnachtsturnier. Stolz nahm jeder eine Medaille mit nach Hause. Und auch wenn am Ende ein Platz auf den Urkunden stand, zählte einzig das Dabeisein und der Spaß am Handball.

# AKTION

## bis zu 25%

nochmals auf bereits reduzierte Ware außer Neuware!

## Im Lagerverkauf

# bis zu 70% reduziert!

Ab 3€ 5€ 7€ 10€ 19€.... wir räumen unser Lager

Treffpunkt Mode im Modehaus Rehbein  
Schlossstrasse 109 · 39240 Calbe · Tel.: 0392912883



**SUMA** Möbelhaus Schrödter



Das Möbelhaus mit Stil präsentiert auf über 7000 m<sup>2</sup> Wohnraummöbel

- Freundliche und qualifizierte Beratung
- Planung mit Laptop auch bei Ihnen Zuhause
- Sonderanfertigungen z. B. Schranklösungen bei Dachschrägen
- Bis zu 5 Jahre Herstellergarantie
- 48 Stunden Lieferservice auf Lager- und Ausstellungsstücke
- Termintreue Lieferung und Montage durch hauseigene Tischler
- Vielfache Finanzierungsmöglichkeiten
- Restaurationen und Polsterung Ihrer alten Möbel
- Umzüge, mit Demontage und Montage
- Auf Wunsch Einlagerung Ihrer Möbel
- Entsorgung Ihrer alten Möbel

Große  
Musterküchenausstellung  
Computerplanung mit  
räumlicher Darstellung



Seit 18 Jahren sind wir ein absolut selbstständiges Einzelunternehmen  
in 06406 Bernburg / Friedenshall · Friedenshaller Ring 2  
Tel.: 0 34 71 / 31 08 58 · Fax: 0 34 71 / 62 17 55  
E-Mail: suma93@freenet.de

Es ist nicht zu wenig Zeit die wir haben, sondern es ist zu viel Zeit, die wir nicht nutzen.  
Seneca



## Bestattungen

# Heinze

Wir gestalten jede Trauerfeier im würdigen Rahmen mit ihren persönlichen Wünschen und Erinnerungen so, wie jedes Leben ein Leben war.  
Denn jeder Mensch ist einmalig und so sollte auch der letzte Weg sein.

Wir sind für Sie da – 24 Std. am Tag & 365 Tage im Jahr **039291 / 46 46 95**

Auch außerhalb eines Trauerfalles stehen wir Ihnen hilfebereit und informativ zur Seite!

39240 Calbe/Saale \* Arnstedtstraße 91

Eigene Trauerhalle \* Trauerrednerin \* Trauerfloristik \* Trauerdruck \* Totenmasken \* Fingerprints  
Dokumentation von Trauerfeiern \* Bestattungsvorsorge \* Grabgestaltung

Fachapothekerin für Offizinpharmazie und Ernährungsberatung  
Kristine Dimitz, Stadt-Apotheke

## Der Geheimtipp für Kalorienbewusste: die Hirschmöhre,

oder Pastinake, auch Hammelmöhre, Germanenwurzel oder Welsche Petersilie genannt. Und das, weil die wildwachsende Form der Pastinake bei Rotwild und Schafen sehr beliebt war und sie seit langem auch von Menschen verzehrt wird. Schon vor über 2000 Jahren gehörte sie im Römischen Reich zu den beliebtesten Wurzelgemüsen. Bis zur Mitte des 18. Jahrhunderts waren Pastinaken in Deutschland und Österreich eines der wichtigsten Grundnahrungsmittel. Kartoffeln und Karotten haben sie inzwischen weitgehend verdrängt. In Großbritannien, Irland, den USA, Frankreich, den Niederlanden, Skandinavien und Ungarn dagegen wird die Gemüse-Pastinake bis heute als Gemüse (die Rübe) und Würzpflanze (die Blätter) geschätzt.

Die Wildform gedeiht auf Wiesen, an Trockenhängen und Feldrainen, auf lehmigen oder kalkhaltigen Böden. Im Aussehen ähnelt dieser zweijährige Doldenblütler seiner Verwandten, der Möhre. Pastinaken riechen angenehm süßlich-würzig, fenchelähnlich. Die frostharte weiße Pastinakerübe kann bis zu 20 Zentimeter lang und 1,5 Kilogramm schwer werden. Von der Petersilienwurzel unterscheidet sie sich wegen ihres ausgeprägten Randes im Austrittsbereich der Blätter. Nach Aussaat im Herbst oder zeitigen Frühjahr ist Erntezeit von Oktober bis zum ersten Frost.

Im Vergleich zu Möhren kommt dieses Wintergemüse auf einen wesentlich höheren Gehalt an Pflanzenfasern, Kalium, Protein und Vitamin C. Mit einem Brennwert von 22 Kilokalorien für 100 g Rohgewicht ist sie ein echter Geheimtipp für Kalorienbewusste. Außer einem hohen Anteil an Stärke enthält die ganze Pflanze verschiedene Furocumarine. Diese Inhaltsstoffe können nach Hautkontakt bei starker Sonneneinstrahlung toxische Hautschäden verursachen.

Pastinaken haben einen hohen Gehalt an ätherischen Ölen und dadurch ihren würzigen Geschmack, ähnlich der Petersilienwurzel. Die Pastinake ist nitratarm und in puncto Folsäure-Gehalt kaum zu schlagen.

Insbesondere deshalb wird sie gern zur Babynahrung oder im Rahmen

von Diätprogrammen verwendet. Ihr Verzehr wirkt appetitanregend und auch harntreibend. Die wertvollen Inhaltsstoffe kommen natürlich am besten als Rohkost zur Geltung. Pastinaken wurden früher zu Marmelade, auch als Kaffee-Ersatz, zur Branntwein- und Bierherstellung verwendet und dienten häufig als Viehfutter. Ähnlich wie Möhren müssen Pastinaken gründlich gewaschen werden. Anschließend eventuell schaben oder schälen. Gegen eine Dunkelfärbung bei längerem Stehen hilft beträufeln mit Zitronensaft. Pastinaken eignen sich fein geraspelt als Rohkost. Dazu passen Äpfel und Möhren. Sehr gut schmecken Pastinaken auch gedünstet, mit angerösteten Zwiebeln oder zusammen mit Möhren, Sellerie oder Lauch. Ganze Wurzeln benötigen ca. 25-30 Minuten Garzeit, in Scheiben oder Stücke geschnittene Pastinaken sind nach ca. 10-15 Minuten gar. Zu kräftiges Anbraten lässt sie im Geschmack bitter werden.

**Die Pastinake ist ein Alleskönner:** Sie macht sich mit gebratenem oder gegrilltem Fleisch von Lamm, Ente oder Schwein sehr gut. Pastinaken-Püree steht auch hoch in der Gunst: dazu werden am besten drei Teile Pastinake und ein Teil Kartoffeln kombiniert. Gewürzt wird mit gehackter Petersilie und schwarzem Pfeffer, ein Hauch gemahlener Kümmel, etwas Trüffelbutter/Trüffelöl oder Muskat macht sich ebenfalls gut.

**Pastinaken können auch als Rahmsuppe serviert werden** – mal mit Lachs, mal mit Räucherfisch und mal mit Kürbis. Sehr lecker: Pastinakencremesuppe mit orientalischen Gewürzen (Ingwer, Safran, Kreuzkümmel, Curry).

**Würziger Rohkostsalat** gegen den Winterspeck (4 Personen): 500g Pastinaken, 1-2 säuerliche Äpfel, je 1 Prise Ingwer, Muskat und Salz, als Dressing je 2-3 EL Apfelessig, Öl und Honig.

**Zubereitung:** Pastinaken gründlich waschen und fein raspeln. Die ungeschälten Äpfel grob raspeln und beides vermischen. Den Essig mit dem Öl, den Gewürzen und dem Honig gut verrühren. Das Ganze über die Pastinaken geben, gut mischen und mindestens 1 Stunde durchziehen lassen.

Guten Appetit! ■



## AUSGEZEICHNETES DESIGN.\* BESTE QUALITÄT.

**OHNE Anzahlung<sup>1</sup>  
OHNE Zinszahlung<sup>1</sup>**



SEAT Ibiza 1.4 16V



### NUTZEN SIE JETZT DIE EINMALIGE GELEGENHEIT – SEAT ZAHLT IHRE ZINSEN.

Ausgezeichnet in Form und Funktion – der SEAT Ibiza, Gewinner des reddot design award und Autobild Dauertestsieger<sup>2</sup>. Ausgezeichnet sind jetzt auch die Finanzierungs-Konditionen bei SEAT. Ohne Anzahlung und ohne Zinszahlung finanzieren.

Kraftstoffverbrauch der beworbenen Modelle: kombiniert 7,6–3,4 l/100 km; CO<sub>2</sub>-Emissionswerte: kombiniert 148–89 g/km. Effizienzklassen: E–A

1) Ein Finanzierungsangebot der SEAT Bank, Zweigniederlassung der Volkswagen Bank GmbH, für Privatkunden und Finanzierungsverträge mit 12 bis 48 Monaten Laufzeit. Gültig für SEAT Neuwagen (ausgenommen SEAT Alhambra) bei Bestellung bis zum 31.03.2012. Aus technischen Gründen werden zunächst Zinsen in Höhe von 0,10 % berechnet, die aber von uns mit Auslieferung des Fahrzeugs komplett erstattet werden, so dass im Ergebnis keine Zinsen zu tragen sind. Bonität vorausgesetzt. Weitere Informationen erhalten Sie bei uns. Nicht kombinierbar mit anderen Sonderaktionen. Eine Aktion der SEAT Deutschland GmbH. Abbildung enthält Sonderausstattung gegen Mehrpreis.  
2) AUTO BILD in Heft 26/2011 vom 01.07.2011. Den gesamten Testbericht finden Sie unter seat.de.

## K Autohaus KRETSCHMANN

Autohaus Kretschmann GmbH

Gewerberg West 24

39240 Calbe

Tel: (03 92 91) 4 42-0

Fax: (03 92 91) 4 42-44

D36676@seatpartner.de

www.autohaus-kretschmann.de

Text Rosemarie Meinel

## Das Jahr des DRACHEN

Calbe. Genau zum Neumond, also am 23.01.2012 beginnt nach der chinesischen Astrologie das Jahr des Drachen, dauert ein Jahr und wird vom Jahr der Schlange abgelöst und zwar wieder an einem Neumond zwischen dem 20. Januar und dem 19. Februar. Der Mond spielt also bei den Chinesen eine wichtige Rolle wie auch in unserer Astrologie, die letztlich von der chinesischen abstammt.

Aber, kein DRACHE gleicht genau dem anderen. Die Chinesen unterscheiden daher zusätzlich nach ihren Elementen Wasser, Metall, Feuer, Holz und Erde eine Parallele zu den PLANETEN: Merkur, Venus, Mars, Jupiter und Saturn. Damit werden sie den unterschiedlichen Umlaufbahnen insgesamt gerecht und haben unter Berücksichtigung des YIN-YANG, als der Polaritäten (Extreme), einen positiv-schöpferischen oder eher zerstörerischen Einfluss auf das jeweilige Tierkreisjahr. Dieses Jahr 2012 steht unter dem Einfluss des WASSER-DRACHEN. Wie wirkt das auf uns? Drachen sind FEUERZEICHEN, dazu das Element Wasser, fast ein Widerspruch, daher eine doch ziemlich problematische Wirkung, aber mit viel Sinnlichkeit und Leidenschaftlichkeit in allen Vorhaben, mit neuen Zielen für die kommenden 12 Jahre, aber auch markanten Umbrüchen, wie sie auch die MAYAS mit dem Ende ihres Kalenders angedeutet haben. Diese Einflüsse des WASSER-DRACHENS wirken aktuell auf alle Menschen: den Neugeborenen dieses Jahres werden sie in die Wiege gelegt und wirken ein ganzes Leben lang. Den 1952 geborene Menschen (also vor 60 Jahren) erging es ebenso, denn alle 60 Jahre gibt es ein Jahr des WASSER-DRACHENS. Welche Drachenjahre gibt es außerdem? Jahr des METALL-DRACHENS (2000, 2060)

Text Thomas Linßner

## Am letzten Sonnabend geöffnet

Calbe. Das Einwohnermeldeamt hat seit elf Jahren einen Service anzubieten, der wirklich bürgerfreundlich ist. Jeden letzten Sonnabend im Monat ist das Amt in der Schloßstraße von 9 bis 11 Uhr geöffnet. Zwischen 10 und 30 Personen machen an solchen Tagen davon Gebrauch. Die Stadtverwaltung gibt bekannt, dass das Einwohnermeldeamt auch 2012 die zusätzlichen Sprechstage durchführen wird.

Mit den Sonnabend-Öffnungszeiten beschränkt die Calbenser 2001 Dienstleistungsneuland. Zu den

Menschen mit diesen Geburtsprägungen sind besonders unbeugsam, hart und entschlossen, fast rücksichtslos bemüht, stets überlegen zu sein, besonders in geistiger Hinsicht, wenig tolerant und feinfühlig.

Jahr des HOLZ-DRACHENS (1964, 2024) In diesen Jahren geborene Menschen sind weniger egoistisch als andere Drachen, haben gute Anlagen, logisch und schöpferisch zu agieren, vorausgesetzt, sie bleiben die „Nummer 1“. Leider trifft er darin oft auch nicht das richtige Maß.

Jahr des FEUER-DRACHENS (1976, 2036) Feuer bedeutet Aktivität, Wandlung, aus Holz wird z. B. Asche usw., es wandelt, reinigt aber auch. Hier bedeutet das gleich 2x Feuer. Diese Menschen sind „voll in ihrem Element“. Ungeduld und Entschlossenheit sind seine Markenzeichen, er ist das Alpha-Tier über allen anderen, seine Regeln haben als Maß für alle zu gelten! Er will die pure Wahrheit und deckt jede Lüge auf.

Jahr des ERD-DRACHENS (1988, 2048) Sein energetischer Einfluss auf uns alle, besonders prägend aber auf die in diesem Jahr Geborenen ist weniger dominant als bei seinen Vorgängern, dennoch Alpha-geprägt. Er kann auf den „richtigen Zeitpunkt“ warten, entwickelt dabei aber viel Selbstkontrolle. Ein friedlicher Typ, aber aktiv.

Dieses Jahr steht wie alle anderen Tierkreisjahre auch unter dem monatlichen Einfluss, ähnlich unserer europäischen Tierkreiszeichen, jedoch mit folgenden Entsprechungen: Steinbock = Ratte, Wassermann = Büffel, Fische = Tiger, Widder = Hase, Stier = Drache, Zwillinge = Schlange, Krebs = Pferd, Löwe = Ziege, Jungfrau = Affe, Waage = Hahn, Skorpion = Hund, Schütze = Schwein. Drachen sind Kämpfer, die unter einem Glückszeichen geboren wurden, sagt man in China. ■

Nutzern zählen in erster Linie Leute, die die ganze Woche über auswärts arbeiten und selten Gelegenheit haben, amtlichen Papierkram zu erledigen. Es würde sie einen Tag Urlaub kosten, gäbe es die Sonnabendöffnungen nicht.

Hier die einzelnen Termine in ersten halben Jahr:

- 28. Januar 2012
- 25. Februar 2012
- 31. März 2012
- 28. April 2012
- 26. Mai 2012
- 30. Juni 2012 ■



## Der Sofortkredit der Allianz Bank: Leben Sie Ihre Träume

- Flexibel: Frei wählbare Kreditsumme zwischen 1.500 und 50.000 EUR, Laufzeiten zwischen 6 und 84 Monaten
- Fair: freie Verwendung der Kreditsumme, Sondertilgungen jederzeit
- Planungssicher: gleichbleibende monatliche Raten
- Umkomplizierte und schnelle Kreditentscheidung

Allianz Bank, Zweigniederlassung der Oldenburgische Landesbank

Vermittlung durch:

**Thomas Vollhardt**, Hauptvertretung  
Wilhelm-Loewe-Str. 23, 39240 Calbe Saale  
allianz@vollhardt.de, www.vollhardt.de  
Tel. 03 92 91.33 89

Hoffentlich Allianz.



Text und Foto Hans-Eberhardt Gorges

## Sportgruppe der Damen besteht seit 50 Jahren

Calbe. Es ist etwas untergegangen im Trubel der Geschichte Calbes, denn die Volkssportgruppe Schwimmen der Damen, unter der Trägerschaft der TSG-Calbe, wurde im Mai 1961 gegründet und besteht nun bereits 50 Jahre. Ein wenig hatten die Frauen darauf gehofft, dass sie eine kleine Anerkennung von der TSG bekommen würden, doch man hatte sich dann mit eigenen Mitteln selbst ein wenig gefeiert.

Nach der Gründung war es so: „Im Sommer wurde um die Wette geschwommen, und im Winter wurden die Sportgeräte erklimmt“. Als man noch ganz jung war, waren die Anforderungen noch recht straff organisiert. Gegründet durch den Sportlehrer Helmut Otto, führt Heinz Schütze als Übungsleiter nun seit fast fünfzig Jahren die Trainingsstunden. Die einhellige Meinung der Frauen:



Aus der Volkssportgruppe Schwimmen der Damen hervorgegangen, trifft man sich nach 50-jährigem Bestehen immer noch jeden Montagabend mit dem Übungsleiter Heinz Schütze in der Sporthalle der Lessingschule.

„Er ist nicht mit Geld zu bezahlen!“. Außerhalb der Trainingsstunden werden im Jahresverlauf Kegelnachmittage und Radtouren unternommen. Spaß macht es vor allen Dingen dann, wenn als Nebeneffekt die „Pfund“ purzeln und man sich wieder wohlfühlt. ■

Text Thomas Linßner

## Basteln in der Stadtbibliothek

Calbe. Am Dienstag, den 31. Januar, um 15 Uhr laden die Mitarbeiterinnen der Stadtbibliothek alle Kinder der Saalestadt zum Lese- und Bastelnachmittag ein. Frau Friedrich liest Geschichten vor,

außerdem wird wieder gebastelt. Es können alle interessierten Kinder kommen, auch wenn sie keine eingetragenen Nutzer der Bibliothek sind, teilen die Bibliothekarinnen mit. ■

**Gottesdienste – katholisch**

sonntags	10.00 Uhr	Heilige Messe
Donnerstag, 02.02.	18.00 Uhr	- Lichtmesse - Hl. Messe mit Kerzenweihe und Blasiussegen
Samstag, 11.02.	15.30 Uhr	Hl. Messe in Groß Rosenberg
Montag, 13.02.	16.00 Uhr	Hl. Messe im OT Schwarz
Montag, 20.02.	14.30 Uhr	Seniorenfasching
Mittwoch, 22.02.	18.00 Uhr	- Aschermittwoch - Hl. Messe - anschl. Einführung in das Glaubensseminar
Samstag, 25.02.	15.30 Uhr	Hl. Messe in Groß Rosenberg

**Gottesdienste – evangelisch**

05.02.	10.00 Uhr Calbe, St. Laurentii Gottesdienst	<b>Christenlehre,</b> Calbe, Breite 44 jeweils 15.00 Uhr am 02.02., 16.02., 23.02.
05.02.	13.00 Uhr Schwarz Gottesdienst	<b>Kinderchor,</b> Calbe, Breite 44 jeweils 15.45 Uhr am 02.02., 16.02., 23.02.
05.02.	14.00 Uhr Trabit Gottesdienst	<b>Frauenkreis,</b> Calbe, St. Stephani-Patensaal um 14.30 Uhr am 08.02. und 22.02.
12.02.	10.00 Uhr Calbe, St. Stephani Gottesdienst	<b>Konfirmanden</b> Calbe, Breite 44 jeweils 16.00 Uhr am 14.02., 21.02., 28.02.
19.02.	10.00 Uhr Calbe, St. Stephani Kindergottesdienst	<b>Bibelkreis</b> Calbe, Breite 44 am 16.02. um 18.30 Uhr
26.02.	10.00 Uhr Calbe, St. Laurentii Gottesdienst m. A-Mahl	<b>Junge Gemeinde,</b> Calbe, Breite 44 am 23.02. um 19.00 Uhr
26.02.	13.00 Uhr Schwarz Gottesdienst	<b>Ök. Frauenkreis „Triangel“,</b> Calbe, Breite 44 am 20.02. um 19.00 Uhr
26.02.	14.00 Uhr Trabit Gottesdienst	

**PLASA HAUS**

wir bieten Ihnen: ein Einfamilienhaus z. B. im Bungalowstil mit Satteldach

- 105 m² Grundfläche individuell geplant
- Wärmepumpe mit Erdkollektor (Heizkosten bei 22 ° Raumtemperatur ca. 200,- im Jahr)
- Fußbodenheizung
- Kunststofffenster mit 3-Scheiben Wärmedämmverbundglas
- Betondachsteine in rot oder anthrazit
- 25 cm Außenwandwärmeeisolation
- Granitfensterbänke

zum Preis von **92.000,- €**

nicht enthalten sind:  
Projektiertung, Spachtel-, Fliesen- und Fußbodenbelagsarbeiten

**Plasa-Haus UG**  
Biererstraße 30 b  
39221 Eickendorf  
Telefon: 039297/ 27548  
Funk: 0178/ 1521848

**Möbel- & Polstermöbelmanufaktur**

Polsterei & Raumausstattung Lutz Schmidt



**Ledermöbel**  
Neuanfertigung von Polstermöbeln  
nach Maß & Restauration  
Teppichboden • Tapezierarbeiten  
Gardinendekorationen • Näharbeiten

Bernburger Straße 8 • 39240 Calbe (Saale)  
Telefon: (03 92 91) 25 35 • Telefax: (03 92 91) 7 22 11  
e-mail: PolstereiSchmidt@t-online.de • www.polsterei-schmidt.de

**Wetterdaten**

Wie war der Dezember 2010 in Calbe?



**Niederschläge im Dezember:**  
Niederschläge in Calbe:  
49,2 Liter/m²;  
in Gottesgnaden:  
44,8 Liter/m².

**Normalwert im Dezember:**  
im Dezember 2011  
4,8 °C;  
im Dezember 2010  
minus 4,1 °C.

Da der November zu trocken war, holte der Dezember einiges nach. Mit dem angekündigten Wirbelsturm „Joachim“, sollte Schlimmes, auf uns zukommen, was dann nicht voll zutraf. Weiße Weihnachten gab es 2011 nicht.

**Wettergeschichten:**

*Im Auge des Orkans*  
In unseren Breiten ist ein „Auge“ in einem Wirbelsturm sehr selten. Doch im vergangenen Dezember hatten wir eins. Doch dazu später.

Wir kennen wohl alle die großen Wirbel, die sich in den Satelliten-aufnahmen entlang der Ostküste Nord- und Mittelamerikas oder im Nordpazifik mit einem Mittelpunkt im Zentrum darstellen, um den sich alle Wolken links herum drehen. In der Mitte befindet sich dann ein Auge, das sich durch eine windstille Zone erklärt. In der Abenteuerliteratur und bei Tatsachenberichten wurde dieses Phänomen immer wieder behandelt: „Bei einer Überfahrt im November 1820 merkte der Kapitän eines Dreimasters in der Karibik, dass der Luftdruck sehr stark absank. Am darauffolgenden Vormittag holte das Schiff immer mehr über. Wellen und Gischt waren nicht mehr voneinander zu unterscheiden. Unerwartet flaute der Wind ab. Plötzlich machte sich eine unheimliche Stille breit. Das Barometer war auf ein nie vorher gemessenes Tief gefallen“. So ungefähr erging es uns am 16. Dezember 2011, als in unserer Region ein großer Wirbelsturm mit dem Namen „Joachim“ angekündigt wurde. Er hatte vorher sehr große Schäden in West- und Südeuropa verursacht. Es gab bange Erwartungen, da der Luftdruck bereits auf 950 Hektopascal gefallen war. Doch am späten Nachmittag flaute der Wind bis zur Windstille immer mehr ab. Es wurde sogar etwas wärmer. Wir befanden uns im Auge des Orkans „Joachim“. Die Schäden waren in den nächsten Stunden im Salzlandkreis gering, da er inzwischen als Sturm eingestuft über die Landmassen immer mehr an Kraft verlor.

**MONTAG**

Jeden Montag 18.45-20.45 Uhr probt der **Rolandchor** im Bürgersaal des Rathauses Calbe.

**DIENSTAG**

**Informations- und Beratungszentrum**  
Breite 44  
z. Zt. keine Beratung  
**Stadtbibliothek Schloßstraße 3**  
Dienstag 9-12 und 13-18 Uhr  
Mo, Mi und Fr bleibt die Bibliothek geschlossen. Spielnachmittage am Di u. Do finden nicht mehr statt.  
**Stadtverwaltung Calbe**  
Sprechstd. 9-12 Uhr u. 13-18 Uhr  
**Energieberatung**  
jeden 3. Dienstag ab 16.30 Uhr, Rathaus Calbe  
**Abwasserzweckverband „Saalemündung“/ Eigenbetrieb Schmutzwasser d. Gem. Bördeland**  
Breite 9-Sprechzeiten 9-12 u. 13-18 Uhr  
**Kleiderkammer (Ärztelhaus)**  
Di - Fr 9 - 12 Uhr

**MITTWOCH**

**Hundesportverein Calbe e.V.**  
Trainingszeiten: ab 16 Uhr am Hundepplatz (Hänsgenhoch)  
**Informations- und Beratungszentrum**  
Breite 44  
Frühstückskaffee f. Arbeitslose 9-12 Uhr  
**Behindertenverband Calbe e.V.**  
Hospitalstr. 5, Tel. (03 92 91) 4 71 28  
Sprechstunden 16.30 - 18.00 Uhr  
**Sprechstunden Kreismusikschule**  
Schönebeck, Außenstelle Calbe  
(Lessingschule) 17.00-18.30 Uhr  
**Treffen SPD Calbe**  
Vereinszimmer d. Gaststätte „Brauner Hirsch“, 18 Uhr, jeden **ersten Mittwoch** des Monats  
**Gruppenstunde der Malteser-Jugend**  
17.30-19.00 Uhr (Ärztelhaus)

**DONNERSTAG**

**Informations- und Beratungszentrum**  
Breite 44,  
z. Zt. keine Beratung  
**Stadtbibliothek Schloßstraße 3**  
9-12 und 13-16 Uhr  
**Stadtverwaltung Calbe**  
Sprechstd. 9-12 Uhr, 13-16 Uhr  
Am 3. **Donnerstag** im Monat treffen sich die Mitglieder des **Briefmarken-Sammlervereins** Calbe e.V. um 19.00 Uhr in der Heimatstube.  
**Abwasserzweckverband „Saalemündung“/ Eigenbetrieb Schmutzwasser d. Gem. Bördeland**  
Breite 9-Sprechzeiten 9-12 u. 13-16 Uhr  
**Das Sozialzentrum SBK/AZE der Volkssolidarität** führt jeden 1. und 3. Donnerstag im Monat von 13.30-15.30 Uhr in der Begegnungsstätte „Lebensfreude“ eine Sozialberatung durch.

**FREITAG**

**Jugendfeuerwehr Calbe**  
Treffen 16 - 17 Uhr Feuerwehrgerätehaus  
**Schachabteilung der TSG Calbe**  
Treffen: 17 Uhr Schüler u. Jugendliche,  
19 Uhr Erwachsene (Gaststätte Nordmann)  
**Ziergeflügel- u. Exotenverein**  
jeden 4. Freitag 19 Uhr, „Evelyns Grillstube“

**SAMSTAG**

**Schützenverein Calbe e.V.**  
9.30- 13.00 Uhr Schießen für jedermann in der Raumschießanlage Brotsack. Bei mehr als 8 Personen bitte Terminabsprache unter Tel.: 3196  
**Hundesportverein Calbe e.V.**  
Trainingszeiten: ab 14 Uhr am Hundepplatz  
Welpenspielstunde von 14-15 Uhr  
**THW-Ortsverband Calbe**, Pappelweg 3 (ehem. MLK) jeden ersten Samstag im Monat von 8:00-13:00 Uhr Innerer Dienst; Interessenten sind jederzeit herzlich willkommen.  
**Bibliothek**, jeden letzten Samstag im Monat von 9-12 Uhr

**SONNTAG**

**Heimatstube**, Markt 13  
Öffnungszeiten:  
Mo.-Do. 8-13 Uhr, So. 14-17 Uhr  
und nach telefonischer Vereinbarung  
Tel.-Nr.: 7 83 06 (Heimatstube)  
oder 4 02 20 (Herr Klamm)