

# Das Calbenser Blatt

**ABRISS DER  
KANONENBAHN  
NACH OSTERN**

**PILOTPROJEKT:  
GIERFÄHRE GOTTESGNADEN**





Text und Foto Thomas Linßner

## Waldumbau am Fasanengrund

Calbe. Am Fasanengrund wurden Mitte März auf einer Fläche von rund 1,5 Hektar rund 400 Pappeln gefällt. Das geschah im Zuge eines sogenannten Waldumbaus nach Absprache mit dem Amt für Landwirtschaft, Flurneuordnung und Forsten, das die Maßnahme fördert. Auf dem Gelände werden 10200 Stieleichen gepflanzt, die zwei Jahre alt sind.

Die Pappeln wurden von einem Fachbetrieb mit einem Harvester gefällt und auf Länge geschnitten. Es war ein seltenes Schauspiel in unserer waldarmen Landschaft, wie die spezielle Holzernte-Maschine, halbautomatisch Fällung und Entastung durchführte. Die Bäume werden „thermisch verwertet“, also im Kraftwerk zur Energiegewinnung verbrannt.

Der insgesamt 6,5 Hektar große Wald gehört Privatmann Rüdiger Uhlmann, der bereits vor zwei Jahren 3 Hektar aufforstete. Das geschah auf einem Areal, das der Stadt bis dahin nicht eben zur Zierde gereichte. Besonders nahe der ehemaligen Anschlussgleise des Metallleichtbaukombinates wurden immer wieder Schutt und Müll illegal entsorgt.

Der ehemalige Doppstadt-Geschäftsführer erwarb das Grundstück vor sieben Jahren bei einer Auktion. Ein Großteil davon war

und ist von einer Pappel-Monokultur bestanden, die sich langsam ihrem biologischen Ende nähert.

Rüdiger Uhlmann realisierte auf der ersten Umbaufläche eine Waldmischung, die Forstfachleute empfehlen: 8000 Stieleichen, 2000 Bergahorne, 200 Vogelkirschen und 200 Eschen. Auch seltene Bäume wie die Schwarznuss und der Speierling kamen in den Boden.

Das Gelände zwischen Ärztheus und Doppstadt verspricht wegen seiner hydrologischen Bedingungen gute Voraussetzungen für das Gedeihen eines Waldes. Der Grundwasserspiegel liegt hier seit Jahren bei etwa einem halben Meter.

Was in trockenen Sommern die Ausfallrate von jungen Bäumen mindert, aber auch das Unkraut sprießen lässt. Brombeere, Brennessel und die Stockaustriebe gefällter Pappeln würden in den Himmel wachsen. Wenn man sie liebe. Deshalb ist die Pflege in den ersten fünf Jahren ziemlich aufwändig, bevor die jungen Bäumchen aus dem „Gröbsten raus“ sind.

Der Pappelwald wurde 1963 auch von Achtklässlern der Wilhelm-Pieck-Schule angepflanzt, die 30 Pfennige pro Baum als „Honorar“ bekamen. ■



Ein kleiner Harvester legte rund 400 Pappeln um.

schöner schmuck

**Schütz**  
Juwelier & Uhrmacher

TROLLBEADS  
Every story has a bead

Markt 1 - Calbe/Saale  
www.juwelier-schütz.de

**Frohe s.Oliver**  
S  
t  
e  
r  
n

**Rautenkranz**  
Schloßstraße 29 • 39249 Barby  
Tel. (039298) 33 96 • Fax (039298) 2 86 02  
www.rautenkranz-barby.de

**01. April ab 16 Uhr KABARETT – Die Pfeffermühle**  
**15. April ab 16 Uhr EDWINA DE POOTER SHOW „Viva La Diva“**

Unser Partyservice macht Ihr Fest zum vollen Erfolg!

**Angebot des Monats** April 2012

„SUPER - Meine Prämien sind da!“

Mein Prämien-Kontoauszug:  
 1032,- Euro  
 80,- Euro  
 154,- Euro  
 200,- Euro

Für 49 Euro monatlich gibt es z.B. pro Jahr 546 Euro geschenkt.

Salzlandsparkasse

**Impressum**

Das Calbenser Blatt - Journal für die Städte Calbe, Barby und Umgebung  
 Herausgeber: Cuno Verlag Calbe, Gewerberg West 27, 39240 Calbe,  
 Tel.: (03 92 91) 42 80, Fax: (03 92 91) 4 28 28, www.cunodruck.de  
 e-mail: m.wuellner@cunodruck.de

Redaktionskollegium:  
 Marlies Wüllner, Kristine Dimitz, Hans-Eberhardt Gorges, Hans Herzog, Britta Kanis,  
 Uwe Klamm, Thomas Linßner, Rosemarie Meinel, Hanns Schwachenwalde, Dieter Steinmetz

Anzeigenverkauf: Grafisches Centrum Cuno GmbH & Co. KG  
 Satz und Druck: Grafisches Centrum Cuno GmbH & Co. KG

Für unverlangt eingesandte Texte und Fotos wird keine Gewähr übernommen. Die Redaktion behält sich die Kürzung von Leserbriefen vor. Für die Richtigkeit von Veranstaltungsterminen, Notdienst und Adressen wird keine Gewähr übernommen.  
 Alle Texte und Fotos, vom Verlag gefertigte Anzeigen und Entwürfe sind urheberrechtlich geschützt. Die Übernahme und Verwendung bedarf der schriftlichen Genehmigung durch den Verleger. Namentlich gekennzeichnete Beiträge spiegeln nicht unbedingt die Meinung des Verlages wider.

**Anzeigen- und Redaktionsschluss** „Das Calbenser Blatt“ – Ausgabe Mai 2012:  
**Dienstag, 10. April 2012.**  
 Alle danach eingehenden Manuskripte und Anzeigen können leider in dieser Ausgabe nicht berücksichtigt werden.



# Service Aktuell

- Wir finanzieren problemlos und schnell - mit der



## Steinschlag in der Frontscheibe



Wir kriegen das wieder hin.

Wir reparieren kostenlos\* für alle Pkw

\*für Kasko-Versicherte sofern Reparatur möglich

kostenlos

## Unterbodenschutz Unterbodennachbehandlung/ Versiegelung



Denken Sie an Winterschäden  
· Steinschläge  
· Salzfraß

nur 48,00 €



## Reifenhotel



- Räder-Wechsel
- Luftdruck-Korrektur
- Reifen-Einlagerung

nur 29,95 €

## Klimaanlagen- wartung



zzgl. Material  
24,90 €

## Fahrzeugpflege



- komplette Innenreinigung
- Außenwäsche

nur 47,00 €

AUTOHAUS  
**CALBE**

...eine gute Adresse!

## Autohaus Calbe GmbH

An der Hospitalstraße 11

39240 Calbe

Telefon 03 92 91 / 43 10

Fax 03 92 91 / 43 131

[www.autohaus-calbe.de](http://www.autohaus-calbe.de)

## WIR SAGEN DANKE . . .

**NEU** beim Kauf eines Neu- oder Gebrauchtwagens  
- das Service-Gutscheinheft

**Gratis:** Räder Einlagerung

Ölwechsel

Klimaanlage-Check

große Fahrzeugwäsche u.v.m.



Text und Foto Uwe Klamm

## Auf ein erfolgreiches Vereinsjahr zurückgeblickt

Zur Jahreshauptversammlung des Heimatvereins Calbe Saale e.V. am 29.02.2012 konnten die erschienenen Vereinsmitglieder auf ein erfolgreiches 39. Vereinsjahr zurückblicken. Wesentlicher Grund für diese positive Rückschau war die Tatsache, dass im besagten Zeitraum im Vereinsdomizil (Heimatstube) mit Frau Otto und Vfrd. Klamm ein eingespieltes Team dort täglich tätig war. Der große Veranstaltungsrahmen war geprägt durch die Absicherung des Sonntagsdienstes, acht Vorträgen, fünf Ausstellungen

und zahlreichen weiteren Aktivitäten, die aus Platzgründen nicht genannt werden können. Insgesamt konnten 1450 Besucher gezählt werden. Ergänzend bemerkt, wird es 2012 schwerer sein, an diese gute Bilanz anzuknüpfen. Der Grund ist das kritikwürdige Rotationssystem bei den 1E-Jobs, welches Kontinuität mit erfahrenden Kräften nicht zulässt.

Zusätzlich zur Hauptversammlung stand die Vorstandswahl auf dem Programm, denn alle



drei Jahre muss lt. Satzung, dieser neu gewählt werden. Der alte Vorstand stellte sich komplett zur Neuwahl und bekam auch wieder das Vertrauen der anwesenden Mitglieder. Alter und neuer Vorsitzender wurde Uwe Klamm, sein Stellvertreter Dieter Schmei-

bel und der Schatzmeister Achim Zähle.

Zum Abschluss gab es eine Aussicht auf Aktivitäten des neuen, übrigens 40. Vereinsjahres, verbunden mit dem Wunsch, dass es 2012 gelingen möge, neue Mitglieder zu werben. ■

Text und Foto Thomas Linßner

## Pilotprojekt: Gierfähre Gottesgnaden soll von Bürger selbst bedient werden

Calbe. Die Stadtverwaltung hat seit langer Zeit einen nicht ausgeglichenen Haushalt und muss sparen. Verschiedene Objekte sind alle Jahre wieder in der Diskussion, wenn es um Konsolidierungsmaßnahmen geht. So auch die Fähre. In der Vergangenheit wurden deren Betriebszeiten verändert, so dass das umweltfreundliche Verkehrsmittel nicht durchgängig pendelt, sondern für Stunden am Ufer bleibt. Damit sollen Personalkosten eingespart werden. Trotzdem ist das Defizit von Jahr zu Jahr erheblich: Die Ausgaben übersteigen die Einnahmen deutlich. Und immer wieder tun sich zwei unpopuläre Fragen auf: Die Fähre stilllegen oder die Preise drastisch erhöhen? Das würde den Zorn der Bürger auf den Plan rufen. Vor allem die Schrebergärtner der Gartensparte „Neue Zeit“ sind Stammkunden. Dem Verkehrsausschuss scheint jetzt die Quadratur des Kreises gelungen zu sein. Die Gierfähre soll im Do-it-yourself-Verfahren von den Nutzern betätigt werden.



Um die Kosten erheblich zu senken, soll die Gierfähre Gottesgnaden von den Bürgern selbst bedient werden können.

den. Soll heißen: Sie werden in einem 18-Stunden-Lehrgang befähigt, das Wasserfahrzeug über die Saale zu bringen. „Eine ungewöhnliche, aber innovative Idee“, gab Dr. Kurt Grundbauer vom Wasser- und Schifffahrtsamt Magdeburg zu. „Wir haben die Strömungsverhältnisse unterhalb des Saalewehrs in Messreihen über Monate untersucht. Da besteht keine Gefahr für Laien“, so der Experte. Im Gegensatz zu Strömungsfähren wie in Groß Rosenburg oder Breitenhagen verhalte sich die Saale an dieser Stelle „lammfromm“. Das meiste Wasser wird

über den Mühlgraben abgeleitet, so dass im Bereich Gottesgnaden nur eine sehr geringe Strömung herrscht. Dr. Grundbauer vergleicht es mit einem Windschatten. Derweil zum Führen von Flussfähren ein Schiffspatent notwendig ist, sollen in Calbe Lehrgänge an der Volkshochschule ausreichen. „Die Leute werden als Erstes lernen, dass man die Fähre schräg in die Strömung stellen muss“, so Grundbauer. Das geschehe über zwei Elektrowinden, die aber durch mechanische ersetzt werden sollen. „Die elektrischen sind zu störanfällig, wenn sie

von zahllosen Händen bedient werden. Wir greifen auf das alte Prinzip der Muskelkraft zurück“, kündigte der Fachmann an. Was nicht schwer ist und von „jeder Hausfrau und von jedem Zehnjährigen“ zu bewältigen sei. Die Bedienung sei aber erst ab 16 Jahren gestattet. Kinder müssen von Erwachsenen begleitet werden. Trotzdem bleiben an der Stadt Kosten hängen. So müssen Gierfähren alle fünf Jahre in die Werft, um in einer Landrevision auf Herz und Nieren geprüft zu werden.

„Die Nutzung der Fähre ist natürlich nicht gratis. Wir werden eine Kasse des Vertrauens aufstellen“, sagte ein Sprecher der Stadtverwaltung. Das Geld soll für Wartung und Revisionen verwendet werden.

Wann das Selbstfahr-Prinzip greifen soll und wo es Formulare zur Beantragung eines Befähigungsnachweises geben wird, erfahren sie im nächsten „Calbenser Blatt“. ■



Ein ortsansässiges Unternehmen mit über 75-jähriger Berufserfahrung.

Trauer kann man nicht sehen, nicht hören, kann sie nur fühlen. Sie ist ein Nebel, ohne Umrisse. Man möchte diesen Nebel packen und fortschieben, aber die Hand fasst ins Leere.

Sie haben einen lieben Menschen verloren. Wir stehen Ihnen in dieser schweren Zeit zur Seite, führen die Bestattung Ihres lieben Verstorbenen nach Ihren Wünschen durch und begleiten Sie auch nach erfolgter Beisetzung weiter.

Erd-, Feuer- und Seebestattungen  
Tag und Nacht 039291/2282

**Karlstedt Bestattungen GbR**

Inh. Walter und Silke Karlstedt  
39240 Calbe (Saale) · Schloßstraße 43b

**Unseren Kunden wünschen wir ein frohes Osterfest**

**MÖBELHOF CALBE e. K.**

Inh. Andreas Politz

**MIT KÜCHENSTUDIO**

· Küchen · Elektrogeräte · Wohn- u. Polstermöbel  
· Fenster · Türen · Tore · Trockenbau · Fußboden- u. Malerarbeiten · Küchen- u. Möbelmontagen u.v.m.



Magdeburger Str. 40 · 39240 Calbe (Saale)

www.moebelhof-calbe.de · ap\_moebelmontagen@t-online.de



**SUMA Möbelhaus Schrödter**



Das Möbelhaus mit Stil präsentiert auf über 7000 m<sup>2</sup> Wohnraummöbel

- Freundliche und qualifizierte Beratung
- Planung mit Laptop auch bei Ihnen Zuhause
- Sonderanfertigungen z. B. Schranklösungen bei Dachschrägen
- Bis zu 5 Jahre Herstellergarantie
- 48 Stunden Lieferservice auf Lager- und Ausstellungsstücke
- Termintreue Lieferung und Montage durch hauseigene Tischler
- Vielfache Finanzierungsmöglichkeiten
- Restaurationen und Polsterung Ihrer alten Möbel
- Umzüge, mit Demontage und Montage
- Auf Wunsch Einlagerung Ihrer Möbel
- Entsorgung Ihrer alten Möbel



Große Musterküchenausstellung  
Computerplanung mit räumlicher Darstellung



Seit 18 Jahren sind wir ein absolut selbstständiges Einzelunternehmen in 06406 Bernburg / Friedenshall · Friedenshaller Ring 2  
Tel.: 0 34 71 / 31 08 58 · Fax: 0 34 71 / 62 17 55  
E-Mail: suma93@freenet.de

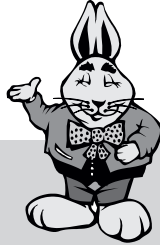


**Krüger Handels- und Dienstleistungs GmbH**

Gewerbering West 29  
39240 Calbe/ Saale  
Tel. (03 92 91) 4 17 55 · Fax 4 60 18



Wir wünschen unseren Kunden und Geschäftspartnern ein frohes Osterfest.



**Wir bieten Ihnen ständig wechselnde Waschangebote.**

Geschenkgutscheine bei uns erhältlich.

**Elektro-Partner Calbe GmbH**

Elektro-Installation • Antennentechnik  
Beratung • Ausführung • Kundendienst



**Sicher in die Zukunft**

Selbstschutz mit einer Einbruchmeldeanlage

- Angepasst an Ihr Sicherheitsbedürfnis
- Außenhaut-Sicherung
- Innenraum-Sicherung



Breite 13 / 14 · 39240 Calbe (Saale)  
Tel.: (03 92 91) 7 34 70 Fax: (03 92 91) 7

**MÖBELTISCHLEREI**

**Torsten Franke**

Magdeburger Straße 75 · 39240 Calbe (Saale)  
Telefon (03 92 91) 5 28 41 Fax (03 92 91) 7 12 09

- individuelle Möbeleinzelanfertigung nach Kundenwunsch für Wohnräume, Bad, Schlafzimmer, Büro, Einbauschränke, Einbauküchen sowie Änderungsarbeiten an Ihren vorhandenen Küchenmöbeln wie z.B. neue Arbeitsplatten, Türfronten, Neuordnung Ihrer Küchenschränke
- bei Umzug – Ab- und Aufbau Ihrer Wohnungseinrichtung
- Möbel für die Alten- und Krankenpflege
- Ladeneinrichtung • Innenausbau
- Fenster, Türen, Rolläden und Tore in Holz, Kunststoff, Alu.
- Verglasungsarbeiten im Wohn- und Geschäftsbereich
- Verkleidungen für Heizkörper, Decken, Wände u.v.m.



**BERATUNG · PLANUNG · MASSANFERTIGUNG · SERVICE**



**Hotel zur Altstadt**

[www.Hotel-zur-Altstadt-Calbe.de](http://www.Hotel-zur-Altstadt-Calbe.de)

Schloßstr. 11 · 39240 Calbe Tel. (039291) 73330 • Fax 469060

Auf unserer Osterkarte finden Sie:

- z.B.: ■ Lamnbraten mit Bohnen im Speckmantel und Klöße
- Känguruhulasch mit Waldpilzen und Kartoffeln

Denken Sie an Ihre Tischreservierung zu Ostern

**Wir wünschen unseren Gästen frohe Ostern**



Täglich ab 11.00 Uhr geöffnet

**Happy Frühling**  
"Geschenkideen für's Osterfest"

• • **NEU** • •

Die wunderbare Welt der Düfte  
for women – for men

Aus Liebe zur Mode

**20% Rabatt**  
bis Ostern

auf unser gesamtes Sortiment  
– Nutzen Sie unsere Rabatttage –

Frohe Ostern wünscht  
das Team von Treffpunkt Mode



Schloßstraße 109 · 39240 Calbe · Telefon 039291 2883

**5 Jahre**

**Allianz Vollhardt**



Wir danken für Ihr Vertrauen in den letzten 5 Jahren  
und freuen uns auf die nächsten Jahre!

**Thomas Vollhardt + Gerhardt Schmidt**

Wilhelm-Loewe-Str. 23 39240 Calbe (Saale), Telefon 3389



Laurèl

Uhren & Schmuck

## Juwelier Seidel

### Einladung

zum Frühlingsfest im Hof

am **27. April** 9.00-21.00 Uhr  
und **28. April** 9.00-18.00 Uhr

**UHREN · SCHMUCK · MODE**

Lassen Sie sich von den aktuellen Modekollektionen Frühjahr/Sommer in den Frühling entführen.

Das **Kleine Weinhaus** präsentiert frische Weine und naturreine Apfelsäfte aus Österreich.

Weitere Überraschungen erwarten Sie. Wir freuen uns über Ihren Besuch!

Ihre Familie Seidel

---

Magdeburger Straße 21 · 39249 Barby (Elbe)

☎ (039298) 3382

Text Leserschrift und Foto Uwe Klamm

## Sport hält jung

Calbe. Jeden Mittwoch zur gleichen Zeit heißt die Devise: „Zum Sport bereit“. Für Abwechslung ist gesorgt.

Das Programm ist vorbildlich und fachgerecht erarbeitet. Viele gute Einfälle stammen von Frau Evelyn Hoffmann, die auch die Leitung dieser Sportgruppe inne hat. Zum einen bleiben wir in Bewegung und zum anderen haben wir schon viel gelernt. Mit großem Einfühlungsvermögen bringt sie uns zu guten Ergebnissen. Doch nicht nur die sportliche Seite wird gepflegt, sondern auch die Kultur kommt nicht zu kurz. Dafür zeichnet Frau Käthe Fischer von der Be-



gegnungsstätte verantwortlich, die mit ihrem Engagement auch für den Erhalt des Hauses eintritt.

Wir von der Sportgruppe fühlen uns jedenfalls dort wohl und möchten uns mit dieser Anzeige bei der Begegnungsstätte für die Turnmöglichkeit bedanken. ■

Die Sportgruppe 2

### Kleingartenverein „Neue Zeit“ e. V. Gottesgnaden

- Sprechstunde des Vorstandes Monat April  
14.04.2012 von 9.00 - 11.00 Uhr im Vereinsheim
- Pflichtarbeit März/April  
31.03.2012, 14.04.2012, 21.04.2012, 28.04.2012  
jeweils von 08.00 - 12.00 Uhr.



Legen Sie wert auf pünktliche und preiswerte Erledigung Ihrer Aufträge?  
Dann sind sie bei uns genau richtig!

**Wir bieten Ihnen:**

- ↳ Lieferung von Sand, Kies, Schotter usw. bis 2,0 t.
- ↳ Entsorgung von Bauschutt, Baustellenabfall
- ↳ Kostenlose Schrottsortierung




**Baustoffhandel und Batterieservice Michael Arlandt**  
Wassertor 14 b • 39240 Calbe/S.  
Tel./Fax 03 92 91/7 32 56 oder Funk 01 72/4 18 82 79

**KURZZULASSUNGEN MIT BIS ZU 25 % PREISVORTEIL**



**KURZZULASSUNGEN BEI RÖTTIG**

**TAGESZULASSUNGEN, VORFÜHRWAGEN UND DIENSTWAGEN MIT BIS ZU 25 % PREISVORTEIL!**



## Gleitsichtsonnenbrille ab 149,- €

# OPTIK IRRGANG

**Inhaber: Rainer Irrgang**  
Am Stadtfeld 1 (Poliklinik) • 39218 Schönebeck  
Tel./Fax: 0 39 28/46 45 54

## Kostenlose Augenprüfung

Öffnungszeiten: Montag - Freitag 8.00 Uhr-12.30 Uhr und 14.00 Uhr-18.00 Uhr  
Jeden 1. Samstag von 9.00 Uhr -12.00 Uhr

**Unsere Barpreisangebote:**

Opel Astra 1.4.Turbo "Color Edition" 88 kW EZ: 30.01.2012	Opel Insignia 1.4.Turbo Sports Tourer ecoFLEX Start/Stop "Innovation 103 kW EZ: 22.12.2011
Bei uns inklusive 20 % TZ-Nachlass: <b>18.952,- €</b>	Bei uns inklusive 25 % TZ-Nachlass: <b>26.928,- €</b>
Sie sparen:* <b>4.738,- €</b>	Sie sparen:* <b>8.977,- €</b>

\*Ersparnis gegenüber der unverbindlichen Preisempfehlung des Herstellers.  
Angebote zzgl. 400,- € Überführung.

Kraftstoffverbrauch in l/100 km Opel Astra 1.4 Turbo "Color Edition" 88 kW innerorts 8,4, außerorts 4,9, kombiniert 6,1; CO2-Emission, kombiniert: 144 g/km; Effizienzklasse C; Opel Insignia 1.4 Turbo Sports Tourer eco FLEX Start/Stop "Innovation" 103 kW, innerorts 7,5, außerorts 4,7, kombiniert: 5,7; CO2-Emission, kombiniert: 134 g/km; Effizienzklasse B (gemäß 1999/100/EG).

Röttig

39218 Schönebeck - Am Stremnsgraben 1 - Telefon: 03928/ 4 21 66 15  
39175 Heyrothsberge - Am Fuchsberg 52 - Telefon: 039292/ 69 59 97  
39288 Burg - Koloniestr. 107 - Telefon: 03921/ 45 70 58

www.autohaus-roettig.de



Texte und Foto Thomas Linßner

## Abriss der Kanonenbahnbrücke beginnt nach Ostern

Calbe. Erst nach Ostern soll mit dem Abriss der Eisenbahnbrücke zwischen Calbe (West) und Brumby begonnen werden. Die ursprüngliche Planung sah den Baubeginn Ende März vor. Wie der zuständige Landesbetrieb Bau mitteilte, resultiere diese Verzögerung aus einer unvorhergesehenen Umverlegung von Lichtwellenleiterkabeln. Die Bauzeit werde bei einer Vollsperrung der Landesstraße 63 etwa vier Wochen dauern.

Wie schon bei der Sanierung der Straße 2007 werden Kraftfahrer wieder eine Umleitung über Neugattersleben und Nienburg nehmen müssen.

Aber auch die Nutzung der neuen „Nordharzautobahn“ B6n ist möglich, für Fahrer, die in Richtung Süden wollen. Bis Bernburg ist die Straße seit vergangener Dezember fertig. Fakt ist, dass in den anberaumten vier Wochen die Ortsdurchfahrt Nienburg wesentlich strapazierter sein wird, als bisher. Busse sollen wie vor fünf Jahren über die Feldwege des Wartenberges in Richtung Brumby und zurück fahren dürfen. Die Polizei wird ein wachsames Auge darauf



Seit Jahren fuhr schon kein Zug mehr über diese Brücke der Kanonenbahn, es blieben aber Lkw mit zu hohen Lasten stecken. Nach Ostern sollen nun die Abrissarbeiten beginnen.

haben, dass diese Wege nicht auch von „Illegalen“ benutzt werden. An der rund 130 Jahre alten Brücke müssen etwa 1300 Quadratmeter Hecken und Buschwerk gerodet, 200 Kubikmeter Oberboden entsorgt, 26 Kubikmeter Stahlbeton und 200 Kubikmeter Natursteinmauerwerk abgebrochen werden. Im Anschluss werden 200 Kubik-

meter neuer Mutterboden am Bahndamm aufgebracht. Erst Anfang der 1990er Jahre war die Strecke der „Kanonenbahn“ für mehrere Millionen Mark modernisiert worden. Zahlreiche Brücken wurden erneuert, wie zwischen Brumby-Neugattersleben oder Calbe (Ost)-Grube Alfred. 2004 wurde sie dann stillgelegt. ■

## Verkehrsführung wird geprüft

Calbe. Gegenwärtig wird geprüft, ob Verkehrsteilnehmer von der Breite kommend nach rechts in die Neustadt und dann ebenfalls weiter als Rechtsabbieger in die Arnstedtstraße einfahren dürfen. Damit befasst sich die eigens dafür gegründete „Arbeitsgruppe Verkehr“. Bisher ist diese Variante verboten. Kraftfahrer dürfen von der Breite nur nach links in die Neustadt abbiegen. Der zu überprüfende Abschnitt ist Einbahnstraße.

Der Ausschuss untersucht das Rechtsabbiegen in die Arnstedtstraße jedoch nur für Krafträder und Pkws. Für Lkw wäre der Abbiegeradius zu klein. Auch das Linksabbiegen in Richtung Friedhof stehe nicht zur Disposition.

Wie das Ordnungsamt der Stadt mitteilte, wurden die Anwohner des betroffenen Neustadt-Abschnitts per Handzettel über das Vorhaben informiert. Bei einer Aufhebung der Einbahnstraßenregelung würden einige Parkplätze vor deren Türen wegfallen.

Das Straßenverkehrsamt des Saalkreises gab bereits prinzipiell seine Zustimmung. ■

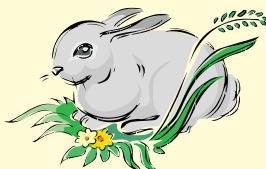
### Metallbau Hennig, Inh. Lutz Rudolf

Tuchmacherstraße 60-62, 39240 Calbe/Saale  
Tel.: 039291-2686, Fax: 039291-73431

- Wasserstrahlschneiden
- Abkantarbeiten
- Bauschlosserei, Metallbau
- Edelstahlverarbeitung
- Restaurationsarbeiten Metall
- Denkmalpflege
- Prototypbau
- Sicherheitstechnik
- Schlüsseldienst, Schließanlagen
- Verkauf von Tresoren

E-Mail: [metallbauhennigcalbe@gmx.de](mailto:metallbauhennigcalbe@gmx.de)  
[www.wasserstrahlschneiden-sachsen-anhalt.de](http://www.wasserstrahlschneiden-sachsen-anhalt.de)

*Wir wünschen ein  
frohes Osterfest*



## Ran an den Speck!!!

Mit der  
**Sportfreundin**  
zur Wohlfühlfigur 2012!

**Jetzt geht's los!**

Figurstudio für Frauen  
Schloßstr. 24 in Calbe  
Telefon: (039291) 88 98 78



## Göttinger – Brachvogel – Sievert Steuerberatungsgesellschaft mbH

### Steuerberater

Jens Göttinger

Christian Brachvogel  
Dipl.-Finanzwirt (FH), Fachberater für Sanierung  
und Insolvenzverwaltung (DStV e.V.)

- Steuererklärungen für Arbeitnehmer, Beamte und Rentner
- Betreuung von Unternehmen, Vereinen und sonstigen Institutionen
- Finanz- und Lohnbuchhaltung, Kosten- und Leistungsrechnung
- Jahresabschlussstellung, Steuererklärungen
- Betriebswirtschaftliche Beratung & Existenzgründerberatung
- Beratung bei Unternehmenskauf, -verkauf und -sanierung
- Unternehmensberatung & Rating

### Kanzlei Calbe/Saale

Markt 5 · 39240 Calbe/Saale  
Telefon 039291 424-0

### Kanzlei Niederdodeleben

Am Stadtberg 4 · 39167 Niederdodeleben  
Telefon 039204 5558-0

### Kanzlei Burg

Breiter Weg 21 · 39288 Burg  
Telefon 03921 924400

### Kanzleien Magdeburg

Harnackstr. 5 · 39104 Magdeburg  
Telefon 0391 532000

Westeregelter Str. 12 · 39116 Magdeburg  
Telefon 0391 6345454

[www.unser-steuerbuero.de](http://www.unser-steuerbuero.de)  
[www.ghb-kanzlei.de](http://www.ghb-kanzlei.de)



Göttinger • Höwing • Buchweitz • Brachvogel  
Rechtsanwälte und Steuerberater

Partnerschaftsgesellschaft

### Rechtsanwälte

Wolfgang Höwing · Katja Söchtig-Höwing

Andreas Buchweitz  
Fachanwalt für Arbeitsrecht

- Familienrecht
- Arbeitsrecht
- Erbrecht
- Verkehrsrecht
- Mietrecht
- Vertragsrecht
- Allgemeines Zivilrecht
- Sozialrecht
- Baurecht
- (Steuer-) Strafrecht
- Ordnungswidrigkeiten
- Handels- und Gesellschaftsrecht
- Insolvenzrecht

+++++ Veranstaltungstipps aus unserem Landkreis +++++

**Veranstaltungsplan der Stadt Barby April 2012**



01. April 2012

Ausstellungseröffnung „Thüringer Porzellan – Wald-, Wild- und Haustiere“ im Museumsschiff „Marie-Gerda“ (Fährstraße) im Ortsteil Breitenhagen; Öffnungszeiten: Di.-Fr. 11:00-17:00 Uhr und Sa.-So. 13:30-16:30 Uhr

15. April 2012

EDWINA DE POOTER SHOW „Viva La Diva“ in der Gaststätte „Zum Rautenkranz“, Schloßstraße 29 im OT Barby (Elbe); Beginn ab 16:00 Uhr; Kartenvorverkauf über Telefon: 039298 3396

01. April 2012

Kabarett „Pfeffermühle“ in der Gaststätte „Zum Rautenkranz“, Schloßstraße 29 im OT Barby (Elbe); Beginn ab 16:00 Uhr; Kartenvorverkauf über Telefon: 039298 3396

17. April 2012

„Himmelfahrt mit böhmischer Blasmusik – Karel Hulinsky“ in der Gaststätte „Zum Rautenkranz“, Schloßstraße 29 im OT Barby (Elbe); Beginn ab 16:00 Uhr; Kartenvorverkauf erhältlich über Telefon: 039298 3396

07. April 2012

TRADITIONELLES ABBRENNEN DES OSTERFEUERS IN DEN ORTSCHAFTEN DER STADT BARBY

30. April 2012

Walpurgisnacht auf der Burgruine in Rosenberg des Burg- und Heimatvereins e.V. ab 19:00 Uhr;



14. April 2012

„Line Dance Abend“ in der Gaststätte „Zum Rautenkranz“, Schloßstraße 29 im OT Barby (Elbe); Beginn ab 16:00 Uhr; Informationen erhältlich über Telefon: 039298 3396

30. April 2012

Maibaumfest mit Maibaumaufrichten – Beginn 18:00 Uhr mit Fackel- und Lampionumzug durch Barby und anschließendem Tanz in der Kulturhalle der Barbyer Heimatfreunde

**Veranstaltungsplan der Einheitsgemeinde Stadt Barby  
Marktplatz 14 • 39249 Barby (Elbe)  
nähere Informationen unter: [www.vg-elbe-saale.de](http://www.vg-elbe-saale.de)**

**Korrektur „Calbenser Blatt“, Ausgabe März**  
Rolandfest – Innenstadt: **03. 06. 2012** (nicht 30. 06.)  
Weihnachtsmarkt: **14. 12. 2012 bis 16. 12. 2012**

**Information des Heimatvereins Calbe**

– Am **25.04.12** hält Herr K.H. Tiemann ab 18.00 Uhr in der Heimattube Calbe einen Vortrag über eine Reise nach Neuseeland im Jahre 2011. Gerade zu der Zeit, als dort die Erde bebte.  
– Der **10. Elbradeltag** findet am **06. Mai 2012** statt. Ziel ist der Cokturhof in Schönebeck, wo die Fa. „Weltrad“ Anfahrpunkt ist. Von Calbe wird um 10.00 Uhr abgefahren. Treffpunkt ist der Markt bzw. die Heimattube, wo die Verpflegung entgegen genommen werden kann.

**Termine Staßfurt**

<b>31.03.-01.04.</b>	<b>9-17 Uhr</b>	<b>16.04.</b>	<b>10.00-14.30 Uhr</b>
<b>Eisenbahnfest</b>		<b>Landesmeisterschaften im Schwimmen</b>	
Traditionsbahnbetriebswerk		Salzland Center - Bad Staßfurt	
<b>31.03.</b>	<b>19.30 Uhr</b>	<b>20.04.-22.04.</b>	<b>Modellflugwochenende</b>
<b>Fijazzko im Tillysaal</b>		Löderburger See	
Salzlandtheater Staßfurt		<b>21.04.</b>	<b>19.30 Uhr</b>
<b>01.04.</b>	<b>17.00 Uhr</b>	<b>Der Geizige</b>	
<b>Passionsmusik</b>		Salzlandtheater Staßfurt	
Kirche Leopoldshall Staßfurt		<b>22.04.</b>	<b>11-18 Uhr</b>
<b>07.04.</b>	<b>19.00 Uhr</b>	<b>Jawa-Aktionstag</b>	
<b>Osterfeuer mit Fackelumzug</b>		Fahrzeugmuseum Glöthe	
Festwiese OT Üllnitz		<b>28.04.</b>	<b>17 Uhr</b>
<b>07.04.</b>	<b>19.30 Uhr</b>	<b>Frühlingskonzert des Jugendblasorchesters</b>	
<b>Osterfeuer</b>		Salzlandtheater Staßfurt	
Sportplatz OT Atzendorf		<b>01.05.</b>	<b>ab 10 Uhr</b>
<b>08.04.</b>	<b>11 u. 15 Uhr</b>	<b>Frühlingsfest Alt Staßfurt</b>	
<b>Ostern im Tiergarten Staßfurt</b>		Rund um den Prinzenberg Staßfurt	
<b>08.04.-09.04.</b>	<b>11-18 Uhr</b>	<b>01.05.</b>	<b>11-18 Uhr</b>
<b>Oster-Sonderöffnung</b>		<b>Mai-Sonderöffnung</b>	
Fahrzeugmuseum Glöthe		Fahrzeugmuseum Glöthe	
<b>13.04.</b>	<b>19.30 Uhr</b>	<b>03.05.-06.05.</b>	<b>Aktionstage zur Gleichstellung von Menschen mit Behinderung</b>
<b>China - die Geschichte der Drachenkinde</b>			
Salzlandtheater Staßfurt			

Text und Foto Thomas Linßner

**Neues Licht für Bahnübergänge**

Barby. Derweil einige Kilometer südwestlich die Bahnbrücke in Calbe (West) nach Ostern abgerissen werden soll, tut sich auf der Kanonenbahn bei Barby etwas Gegensätzliches. Trotz des klammen Haushalts muss sich die Einheitsgemeinde Barby mit knapp 20 000 Euro an der Modernisierung zweier Bahnübergänge beteiligen. Am Iritzer Busch und dem Wespener Weg sollen die Lichtsignalanlagen dem Standard angepasst werden.



Zwei Bahnübergänge an der „Kanonenbahn“ sollen zwischen Barby und Calbe modernisiert werden. Hier am Iritzer Busch bei Wespener.

„Die Stadt ist verpflichtet, Maßnahmen der DB AG gegenzufinanzieren“, steht lapidar in einem Papier der Stadtverwaltung. Darin werden Bauvorhaben aufgelistet, die in diesem Jahr abgearbeitet werden sollen. Die Strecke wird nur noch von den Güterzügen der Firma Cargill mehrmals in der Woche genutzt. Es besteht nach Stilllegung des Personenverkehrs also eine sehr geringe Streckenauslastung. Aber immerhin. Schlimmer wäre es, wenn der Holunder zwischen den

Schwellen wachsen würde, wie ein paar Kilometer weiter südlich, wo ab Calbe (West) in Richtung Güsten die „Kanonenbahn“ aufhörte zu existieren. „Die Deutsche Bahn investiert in diesem und dem kommenden Jahr insgesamt 800 000 Euro in die Sanierung der beiden Bahnübergänge“, erklärt Bauamtsleiter Holger Goldschmidt. Und er fügt hinzu, dass die Stadt sich „mit 19 350 Euro beteiligen“ muss. Das sei laut Gesetz so. ■





## 7. Calbenser Dickbootrennen – Vorbereitungen sind auf Hochtouren

Hallo Paddelfreunde – am 7. Juli 2012 ist es endlich soweit. Die Saale kann mit Stechpaddeln mal wieder so richtig umgerührt werden.

Wir hoffen, das Teilnehmerfeld wird auch in diesem Jahr so bunt und interessant wie im letzten. Voriges Jahr war zwar mal schlechtes Wetter – aber versprochen – dieses Jahr ist der Wettergott auf unserer Seite.

Für die, die sich nicht erinnern können: Sieger des letzten Jahres waren: die Bornschen Söckchen (Frauen), der Ananas-express (Mix) und die Mövenwinker (Männer). Und wie jedes Jahr gingen die Medaillen sowohl an Favoriten als auch an absolute Newcomer. Und könnt Ihr Euch noch an den Hörnchen-clan erinnern? Die gewannen den Preis für das beste Kostüm in einem eher femininen Outfit. In diesem Jahr werden die Karten neu gemischt. – Wer mitmachen will, sollte sich bald anmelden.

Auch in diesem Jahr ist das auf 3 Wegen möglich:

per Brief an Christel Löbert, Karl-Marx-Str. 24, 39240 Calbe; per fax unter 03 21 21 / 20 34 68 oder online unter <http://dickboot.kanu-calbe.de>

Für die, die nicht mehr genau wissen, worum es hier geht:

Verschiedene Mannschaften treten in Dickbooten (breite Canadierboote für 10 Personen) gegeneinander an in 3 Kategorien (Frauen, Männer und Mix). Die Wettkampfstrecke wird am



7.7. etwa 200 Meter betragen. Also etwa 1-2 Minuten richtig anstrengen und ihr fahrt als Erster durch das Ziel.

Wie mit allem gibt's auch für die Teilnahme am 7. Calbenser Dickboot-Cup ein paar Regeln:

1. Auf jeden Fall sollte man Spaß und ein ausgefallenes Outfit mitbringen, denn das wird prämiert.

2. Ihr braucht ein Namen für Eure Mannschaft und solltet einen Teamcaptain ernennen.

3. Ihr solltet 8-10 Leute für Eure Mannschaft zusammen bekommen.

4. Boot und Steuermann werden für jede Mannschaft gestellt.

5. Es starten immer zwei Boote einer Gruppe gegeneinander, der Sieger hat die Möglichkeit im weiteren Verlauf ins Achtel-, Viertel-, Halb- bzw. Finale aufzusteigen (ähnlich dem Modus einer Fußball-WM).

Teilnehmen kann jeder, der Lust hat, egal ob Firmen, Vereine, Familien oder Freunde. Ach ja trainieren kann man dreimal im Vorfeld ab Mai.

**Also meldet Euch bei uns !!!!**

Text Liane Hilfert

## Eine Orgel für Stephani – dem Traum ein Stück näher

Calbe. Im Februar 2010 wurde der evangelischen Kirchengemeinde Calbe die Möglichkeit aufgezeigt, eine Röverorgel für St. Stephani aus der Martinikirche in Halberstadt geschenkt zu bekommen.

Ältere Calbenser erinnern sich sicherlich noch an die einstige Orgel der Stephanikirche, die bis in die 1960er Jahre erklang. Die damalige Orgel war ebenfalls eine Röverorgel.

Die Entscheidung die Orgel tatsächlich nach Calbe zu holen, fiel allen Beteiligten nicht leicht. Es mutet eher wie ein Traum an sich vorzustellen, eines Tages wieder Orgelklänge in St. Stephani hören zu können. Der schlechte bauliche Zustand der Kirche spielte bei der Entscheidungsfindung eine erhebliche Rolle. Dennoch waren die Verantwortlichen nach reiflicher Überlegung überzeugt, dass es eine einmalige Chance für die Wiederbelebung und den zukünftigen Erhalt der Stephanikirche ist.

Mit der letzten Sanierung der Kirche in den 1960er Jahren wurde die einstige Innenausstattung komplett entfernt. Die Folgen für den Raumklang waren einschneidend und haben bis heute Auswirkungen auf die Nutzungsmöglichkeiten der Kirche. Durch den Wiedereinbau einer Orgel in angemessener Größe wird sich einerseits die Akustik verbessern und andererseits ergeben sich neue Perspektiven in Bezug auf die Nutzung einer der größ-

ten Hallenkirchen des Salzlandkreises.

Die zukünftige Orgel bringt als die drittgrößte erhaltene Röverorgel ein entsprechendes Klangvolumen mit, um den großen Innenraum der Stephanikirche angemessen auszufüllen.

Die Orgel als Konzertinstrument wird daher eine tragende Rolle für die zukünftige kulturelle Nutzung der Kirche spielen.

Darüber hinaus müssen kreative Ideen im Sinne einer allgemeinen kulturellen Nutzung der Kirche entwickelt werden.

Nur durch eine umfassende Nutzung aller kulturinteressierten Calbenser wird es möglich sein, das Wahrzeichen der Stadt auch als Gebäude zu erhalten.

Seit dem 20. Februar 2012 liegen alle Genehmigungen auf kirchlicher Ebene vor. Der Abbau der Orgel in Halberstadt und der Transport nach Calbe sind die nächsten Schritte.

Der Weg, die Orgel in Stephani erklingen zu lassen, ist noch weit, aber dennoch sind wir diesem Traum ein Stück näher gekommen!

Wenn auch Sie mithelfen möchten, diesen Traum zu verwirklichen, melden Sie sich! Jede Unterstützung ist herzlich willkommen und wird gebraucht.

**Kontakt:**  
[kultur\\_in\\_stephani@ymail.com](mailto:kultur_in_stephani@ymail.com) oder  
Telefon Pfarramt 039291/40098

## Termin Staßfurt

Am **22.04.2012 von 14.00-17.00 Uhr** laden wir zur **Bierverkostung** in den Gewölbekeller im Staßfurter Stadt- und Bergbaumuseum. Der Aussteller Herr Manfred Klopffleisch präsentiert, anlehnd an seine Sonderausstellung, die am 18. März eröffnet wurde, verschiedene Biersorten zum Verkosten und interessante, kleine Anekdoten.

Text Thomas Linßner

## 18. Rolandfest Anfang Juni

Calbe. Das Rolandfest wird wie immer am ersten Wochenende im Juni stattfinden. Es wird übrigens das 18. sein, dessen Erfolgsgeschichte unter dem Begriff "Straßenfest" begann.

Die Calbenser Händler und Gewerbetreibenden sowie Institutionen werden mit Freiständen

im gesamten Innenstadtbereich ihre Angebote zeigen und so manches Schnäppchen für die Besucher bereit halten. Den kulturellen Teil organisiert wieder die Agentur Modus Vivendi von Uwe Urte. Fest stehe bereits ein Konzert in der Stephanikirche am 1. Juni, teilte die Stadtverwaltung mit. ■

## Termin Staßfurt

### Internationale Museumstage – 20. Mai bis 04. Juli

„Zeitreise durch vier Jahrzehnte – Modellspielzeugautos aus der ehemaligen DDR“

Uwe Vettors, Stadt Seeland – Vitrinen oben

„Glück in Glas“

Unikatglasschmuck und absonderliche Glas- und Objektkunst  
Janette Zieger, Magdeburg – Vitrinen unten

„Mosaikmalerei“

Margitta Wiegand, Magdeburg – unten hinten

„Meine Welt der Farben“

Karin Hinz, Staßfurt – Flur

Bergmannsverein

Private Musikschule Volker Telge Staßfurt





Text und Bild Dieter Horst Steinmetz

**Geschichten zur Geschichte Calbes**

**Vor 200 Jahren brachte  
Pastor Scheele Schwung in das  
Schulwesen von Calbe (Teil 1)**

Calbe. Calbe gehörte zu den wenigen Städten, die schon im 14. Jahrhundert eine eigene Schule besaßen. Das zweimal neu und größer aufgebaute Schulgebäude stand stets in unmittelbarer Nähe zur St.-Stephani-Kirche, zuletzt am Kirchplatz südlich der „Sieben Ecken“. Nach der lutherischen Reformation hatten diese Lateinschulen für Jungen, auch Gelehrtenschulen genannt, ihre Blütezeit.

Im letzten Drittel des 18. Jahrhunderts ging es mit der „Schola Latina Calbensis“ allmählich abwärts. Die städtische Gesellschaft Calbes hatte sich gewandelt. Das wohlhabende Stadtbürgertum, das einst rund ein Drittel der Stadtbewohner ausmachte, verschwand in der zweiten Hälfte des 18. Jahrhunderts. Kleine Tuchmacher und andere Handwerker, die als zweites Standbein eine Landwirtschaft betrieben, dominierten im städtischen Sozialgefüge. Nur wenige dieser Bürger wollten ihre Kinder noch studieren lassen, praktische Handwerkerberufe wurden angestrebt. Dazu brauchte man nicht mehr den alten Fächerkanon mit Latein, Griechisch, Rhetorik u. a., sondern handfeste „Realien“ wie z.B. Deutsch, Mathematik und Naturkunde.

1788 war in Preußen das Abitur eingeführt worden. Der Schule in Calbe hatte man das Recht, die Abiturprüfungen abzunehmen, nicht verliehen. Nach einem Schreiben der Königlichen Regierung von 1791 wurde befohlen, „binnen spätestens 4 Wochen einen Plan zu einer zweckmäßigeren Einrichtung der dortigen Schule einzureichen“. Man änderte den Lehrplan im Sinne einer „Übergangsschule“ ab. Die Notlage der Bevölkerung seit dem Einmarsch der Franzosen und besonders 1812/13 verschlechterte die Situation in der „Übergangsschule“ zunehmend. Aus Berichten der betroffenen Lehrer, die uns der fleißige Heimatgeschichtsforscher Max Dietrich in seiner „Schulchronik von Calbe“ übermittelt hat, wissen wir, dass die Zustände in der Knabenschule jener Zeit untragbar geworden waren. Das Hauptübel bestand im häufigen und langen



Fernbleiben eines erheblichen Teils der Schüler vom Unterricht. Über ein Drittel der schulpflichtigen Kinder hatten die Eltern erst gar nicht in der Schule angemeldet. Die anderen erschienen sporadisch oder blieben bis zu einem halben Jahr ganz weg. Die Eltern brauchten die Arbeitskräfte ihrer Söhne, die im Jahr nur 25 Ferientage sowie zusätzlich 24 freie Nachmittage in der Erntezeit hatten, im häuslichen Handwerks- und/oder Landwirtschaftsbetrieb. Wenn ein Schüler ein halbes Jahr gefehlt hatte, bezahlten die Eltern dementsprechend für zwei Quartale kein Schulgeld. Einige Väter bedrohten und beschimpften die Lehrer, viele verboten den Kindern, Hausaufgaben zu machen.

In den Klassen herrschte oftmals Tumult, meist hatte über die Hälfte der Schüler keinen Überblick darüber, was im Unterricht behandelt wurde. Wegen der massiven Schulbummelei musste ständig wiederholt werden, was auch die wenigen fleißigen Schüler demotivierte.

Die Lehrer mit ihren armseligen Gehältern, die den Entlohnungen von Hilfsarbeitern entsprachen, warteten händeringend darauf, wie es in den Akten hieß, „erlöst“ und zum Pfarrer berufen zu werden, was aber nicht allen zuteil wurde. Was war bloß aus Calbes einst stolzer „Schola“ geworden? Da kam 1819 die Rettung aus Magdeburg in Gestalt des neuen tatkräftigen Superintendanten Friedrich August Scheele, der es sich zur Aufgabe machte, dem Schulwesen in Calbe wieder zu Ansehen zu verhelfen. ■

**Emmer**

Sanitär-,  
Heizungs-,  
Lüftungs-,  
Klima- und  
Solartechnik

Haustechnik

Magdeburger Straße 77a  
39240 Calbe

☎ 039291 2788  
Fax 039291 2188



*Wir wünschen  
unseren Kunden ein  
frohes Osterfest*



**Hei-Sa-Service**

Bernd Kriener  
Klempner- u. Installateurmeister

39240 Calbe (S.), Barbyer Str. 17

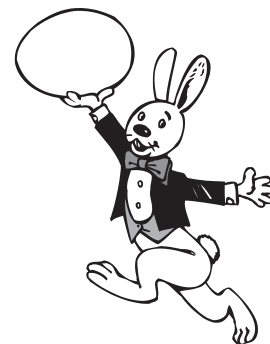
Tel. (03 92 91) 23 66

Fax (03 92 91) 5 23 16

e-Mail: Hei-Sa-ServiceBerndKriener@t-online.de



*Unserer werten  
Kundschaft  
wünsche ich ein  
frohes Osterfest.*



**Heizungs-Sanitär-Service**

# Fienchen Tierlexikon

## Hallo Liebe Kinder!

*Der Osterhase – welch ein Spaß  
Lag laut schnarchend tief im Gras,  
anstatt die Eier der Hühner zu sammeln,  
sah man ihn wochenlang nur gammeln.  
Doch kurz vor Ostern schließlich stand  
vorm Bau der Farbenlieferant.  
Der Osterhase sah ihn an,  
als ob direkt vom Mond er kam.  
Wie hat der Farbenmann gelacht  
Und Osterhasi klar gemacht,  
dass er sich sputen muss und schnell  
nur retten kann sein braunes Fell,  
wenn er ganz flink von dannen eilt,  
Eier bemalt und dann verteilt.*



Ob diese Ansage noch rechtzeitig kam, werdet ihr zu Ostern feststellen. Solltet ihr keine bunten Eier finden, kennt ihr den Grund. Also drücken wir mal die Daumen, denn Ostern ohne bunte Eier wäre wie Hänsel ohne Gretel oder ein Auto ohne Räder. Wird schon alles gut gehen. Wusstet ihr eigentlich, dass

Hühner farbige Eier legen? Wer solche Hühner hat, kann sich – wie ihr auf den Foto 1 seht – das Färben sparen. Die Entwicklung jedes Eies dauert 24 Stunden, deshalb kann ein Huhn höchstens ein Ei pro Tag legen. Die Farbe der Eierschale ist erblich bedingt und hängt allein von der Hühnerrasse ab. So

legen zum Beispiel reinrassige Hühner mit roten Ohrlappen meist braune Eier. So genannte Araukaner-Hühner mit verschiedenen farbigen Ohrlappen legen stets die grünlich-bläulichen Eier. Auf jeden Fall zeigt uns die Farbe der Federn nicht die Farbe der Eier. Viele Menschen denken nämlich braune Hühner = braune Eier usw.... Denen könnte jetzt erklären, dass dies falsch ist. Toll, wenn die Erwachsenen mal was von uns lernen können. Ach – ich bin schon sooo gespannt, was der Osterhase für mich versteckt. Hoffentlich ist schönes Wetter, damit wir alle im Freien suchen können. Für die gefundenen Eier oder Süßigkeiten könnt ihr euch einen lustigen Osterteller basteln. Ihr braucht eigentlich nur Pappteller, braunes Bastelpapier, Schere, Klebstoff, Pinsel und Farbe besorgen. Wer nur weißes Papier hat, kann die Teile braun pinseln. Malt Kopf, Ohren, Arme, Beine und Bauch aufs Papier und schneidet dann alles aus. Klebt (siehe Foto 2) alles auf den Teller

und gestaltet Gesicht und Ohren nach euren Wünschen. Fertig ist euer Osterteller – den ihr gern auch verschenken könnt. Zum Schluss möchte ich euch noch ein lustiges Ostereierspiel vorschlagen. Zählt alle Anwesenden und besorgt die entsprechende Anzahl an Teelöffeln. Stellt euch mit einem Löffel in der Hand in eine Reihe oder setzt euch um den Tisch. Nachdem ihr noch ein leeres Osternest besorgt habt, legt ihr ein buntes Ei auf euren Teelöffel und gebt es nun ohne zusätzlichen Einsatz der Hände auf den Teelöffel eures Nachbarn weiter. So geht es weiter, bis das Ei im Osternest angekommen ist. Fällt das Ei zwischendurch herunter, geht es von vorn los – bis das Nest voll ist.



*Viel Spaß dabei und ein fröhliches Osterfest wünscht euch euer Fienchen.*

## Möbel- & Polstermöbelmanufaktur

Polsterei & Raumausstattung Lutz Schmidt

Sonderwünsche? Kein Problem! Fragen Sie uns.



Ledermöbel

Neuanfertigung von Polstermöbeln  
nach Maß & Restauration

Teppichboden • Tapezierarbeiten

Gardinendekorationen • Näharbeiten

Oldtimerrestauration • Fahrzeuginnenausstattung

Bernburger Straße 8 • 39240 Calbe (Saale)

Telefon: (03 92 91) 25 35 • Telefax: (03 92 91) 7 22 11

e-mail: PolstereiSchmidt@t-online.de • www.polsterei-schmidt.de

## TRANSPORTUNTERNEHMEN H. - G. MÜLLER

### Transporte Nah und Fern

Hans - Georg Müller

Geschäftsführer

Magazinstraße 15 A

39240 Calbe (Saale)

Telefon: (03 92 91) 7 20 43

Fax: (03 92 91) 7 12 74

Funktel.: (01 72) 2 89 90 77

assmann\_mueller\_spedition@t-online.de

*Wir wünschen unseren*

*Kunden und Geschäftspartnern*

*ein frohes Osterfest!*



# SMD

Sozialstation Calbe GmbH

Frohe Ostern

Eigenständigkeit  
bewahren

SMD Sozialstation Calbe GmbH  
Hospitalstraße 1 • 39240 Calbe



**Alten- und Krankenpflege**

**Beratung und Begleitung**

**Krankenfahrten**

**Hilfen im Haushalt**

**24 h – Tag und Nacht**

**und vieles mehr**

Zugelassen bei allen Kranken- und Pflegekassen  
Fragen Sie uns, wir beraten Sie kostenlos!

**MDK-Qualitätsprüfung.**  
10. Januar 2011:  
Gesamtnote 1,0 (sehr gut)

**Telefon (03 92 91) 78 225**



Text und Fotos Gunnar Lehmann

Handball-News +++ Handball-News +++ Handball-News +++

## Calbenser Handball feiert 90-jähriges Jubiläum

### Großer Sportlerball und HSV Hamburg in der Saalestadt zu Gast

Calbe. Unter dem Motto „90 Jahre Handball in der Rolandstadt am Saalebogen“ feiert der Calbenser Handball im Mai sein 90-jähriges Bestehen. Dieses Jubiläum wird von der mit ca. 420 Mitgliedern größten und einer der erfolgreichsten Abteilungen der TSG Calbe mit zahlreichen Veranstaltungen entsprechend gefeiert.

Bereits am 1. April (kein Scherz!) steigt der absolute Höhepunkt.

Kurzfristig konnte der amtierende Deutsche Meister HSV Hamburg für einen freundschaftlichen Vergleich gegen die 1. Männer der TSG Calbe (Sachsen-Anhalt-Liga) verpflichtet werden. Für alle Beteiligten und Zuschauer in der ausverkauften Heger-Sporthalle wird dies mit Sicherheit ein unvergessliches Erlebnis werden.

Ein weiterer Höhepunkt der Feierlichkeiten wird dann der große Sportlerball am 26. Mai in der Festhalle der Fa. Duphorn und Franke sein. Tolle Musik, ein schönes Rahmenprogramm und eine große Tombola warten auf die Gäste. Dazu laden die Calbenser Handballer alle anderen Sportfreunde und Bürger der Stadt Calbe und Umgebung recht herzlich ein. Der Kartenpreis liegt bei 7,90 Euro.

Kartenvorbestellungen bitte bei Ulrich Wurbs unter [ulrichwurbs@gmx.de](mailto:ulrichwurbs@gmx.de) oder telefonisch 039291/709028.



### Terminübersicht zum Handball-Jubiläum:

Sonntag 1.4., 09.30 Uhr,  
SH Zuckerfabrik: Mini-Spielfest des Spielbezirktes West mit Kindermannschaften aus dem Salzlandkreis

Sonntag 1.4., 14.00 Uhr,  
Heger-SH: Freundschaftsspiel der TSG Calbe 1.Männer (Sachsen-Anhalt-Liga) gegen den HSV Hamburg (Deutscher Meister 2011)

Sonntag 22.4., 10.00 Uhr,  
Heger-SH: Endrunde im Harz-Börde-Pokal der Frauen mit TSG Calbe II

Samstag 28.4., 09.00 Uhr,  
SH Zuckerfabrik: Turnier der Freizeitmansschaften

1. bis 31.5.: Ausstellung  
„90 Jahre Handball in Calbe“ in der Fußgängerzone Wilhelm-Loewe-Straße (ehem. Geschäft Möbel-Duphorn).

Samstag 5.5.,  
Heger-SH: Die letzten Heimspiele der TSG Calbe 2011/2012:  
17.00 Uhr: 1. Frauen - SV Altenberg (Mitteldeutsche Oberliga) 19.00 Uhr: 1. Männer - SV Langenweddingen (Sachsen-Anhalt-Liga)

Samstag 12.5., 13.30 Uhr,  
Heger-SH: Spiel um den Einzug ins Finalturnier der Landesmeisterschaft der männlichen Jugend D.

Mittwoch 23.5., 18.30 Uhr,  
Heger-Stadion: Spiel Großfeld-Handball zwischen den Traditionsmannschaften TSG Calbe und Post SV Magdaburg bzw. HV Rot-Weiß Staßfurt

Freitag 25.5., 18.00 Uhr,  
SH Zuckerfabrik: Ehemaligentreffen der TSG Calbe.  
Es sind alle herzlich eingeladen, die einmal für Calbe am Ball waren!

Samstag 26.5., 16.00 Uhr,  
Festhalle Fa. Duphorn u. Franke: Festempfang zum 90jährigen Jubiläum (nur mit Einladung!).

Samstag 26.5., 19.00 Uhr,  
Festhalle Fa. Duphorn u. Franke: Großer Sportlerball zum 90-jährigen Jubiläum. Einlass ab 18.15 Uhr. Eingang gegenüber Heger-Sporthalle.

## BAUTISCHLEREI AUGUST KNOCHE

Inh. Franka Knoche



Fenster • Türen • Tore  
aus Holz, Holz-Alu, Kunststoff, Aluminium  
Treppen • Innenausbau • Sonderanfertigungen  
Rollläden • Markisen • Insektenschutz

Wir wünschen unseren  
Kunden und Geschäftspartnern  
ein frohes Osterfest!



Schulstr. 11 • 39240 Calbe/S.  
Tel.: (039291) 3047 • Fax: (039291) 51045

1-JÄHRIGES BESTEHEN

**BELLA ROMA**  
RISTORANTE - VIVERE ITALIANO



**Tischreservierung:  
039291 512400**

**Öffnungszeiten:  
So. bis Do. 11-23 Uhr  
Fr. und Sa. 11-24 Uhr**

**Markt 21  
39240 Calbe (Saale)**

Vielen Dank unseren Gästen für das bisher  
entgegengebrachte Vertrauen

# Modekiste



Andrea Stahl-Saitzek

## Wir feiern 20 Jahre Modekiste



**Vom  
1. bis 7. April 2012**

**20 % Jubiläumsrabatt  
auf die gesamte Sommerware  
und andere tolle Überraschungen warten auf Sie!**

*Unseren Kunden wünschen  
wir ein frohes Osterfest!*



Montag bis Freitag  
Samstag

von 9.00 Uhr bis 18.00 Uhr  
von 9.00 Uhr bis 12.00 Uhr

Wilhelm-Loewe-Straße 16  
39240 Calbe (Saale)

## Trüffel einmal anders: Topinambur

Calbe. Erdtrüffel, Erdbirne, Ewigkeitskartoffel, Indianerknolle, Kleine Sonnenblume und Knollensonnenblume sind nur einige Namen für ein Gewächs, das in sehr vielen Gärten wächst, blüht und gedeiht und mit seinen emsig wuchernden Wurzelknollen die Hobbygärtner beschäftigt. Ihr lateinischer Name ist Helianthus tuberosum und wie die nahe Verwandte, die allseits bekannte Sonnenblume (Helianthus

annuus), gehören beide zur Familie der Korbblütler. Ursprünglich war sie eine Nutzpflanze, deren nussartig süßlich schmeckende Wurzelknollen zur Ernährung von Mensch und Tier dienten. Das Fruchtfleisch sieht sortenbedingt weiß, gelb, bräunlich, rot oder violett aus. Bioläden führen Topinambur und sogar auf dem Calbener Markt kann man sie erwerben! Ihre ursprüngliche Heimat ist

Nord- und Südamerika. Anfang des 17. Jahrhunderts gelangte sie nach Frankreich. Die Franzosen benannten die Pflanze nach einem indianischen Stamm, den Topinambus. Topinambur verbreitete sich in ganz Europa. Mitte des 18. Jahrhunderts wurde sie in Europa weitgehend von der Kartoffel verdrängt. Kleine Anbaugelände liegen heute noch in Südfrankreich, den Niederlanden, in Niedersachsen und Baden. Hauptanbauländer sind Nordamerika, Russland, Australien und Asien.

Die mehrjährige, intensiv gelb blühende Pflanze kann bis zu 3 Meter hoch werden. Ihre Blütezeit ist von Juli bis November. Die Knollen überwintern im Boden und vertragen dort Frost bis -30 Grad Celsius. Schon Bruchstücke der Wurzel können neu austreiben. Die Wurzelstöcke wachsen von Juli bis Oktober und erinnern im Aussehen an Ingwer-Knollen. Erntezeit ist von November bis März. Im Hausgarten sind Erträge von 2 bis 3 kg/m<sup>2</sup> üblich. Buschbohnen oder Kohlsorten eignen sich nicht als Nachbarn.

Topinambur wird industriell zu Fruktose, Sirup und Alkohol sowie zu Topinambur-Branntwein („Rossler“) verarbeitet. Auch Mehl wird aus den Knollen hergestellt. Geröstet können sie der Grundstoff für Kaffee-Ersatz sein. Neuerdings dient die ganze Pflanze als nachwachsender Rohstoff zur Biogas-Gewinnung und auch bei der Wildfütterung kommen die Knollen zum Einsatz.

Bei einem Nährwert von 31 kcal für 100 g Wurzel, einem Eiweißgehalt von ca. 2-3 Prozent und einem Ballaststoffgehalt von ca. 12,5 Prozent ist Topinambur ein sehr empfehlenswertes, gut sättigendes Nahrungsmittel. Besonders interessant ist neben einem hohen Gehalt an

Kalium, Zink, Linolensäure und den B-Vitaminen der Inhaltsstoff Inulin (nicht zu verwechseln mit dem Hormon der Bauchspeicheldrüse: Insulin). Inulin ist ein besonders für Diabetiker sehr gut verträglicher Zucker, weshalb man bei Topinambur auch von der „Diabetikerkartoffel“ spricht. Wird Inulin regelmäßig mit der Nahrung aufgenommen, senkt das die Blutfettwerte und fördert die Darmgesundheit. In Studien an der Friedrich-Schiller-Universität Jena konnte nachgewiesen werden, dass Inulin statistisch gesichert das Risiko, an Dickdarmkrebs, zu erkranken verringert. Auch in Sachen Gewichtsreduktion und Hemmung des Hungergefühls ist Topinambur Bestandteil pflanzlicher Rezepturen.

**Küchentipps:** Topinambur können nicht so lange gelagert werden wie Kartoffeln. Von Erdresten befreit, ungewaschen, kühl und dunkel und mit Sand bedeckt, sind sie länger lagerfähig. Kocht man die Topinamburknollen so lange wie Kartoffeln, verlieren sie stark an Aroma. Man braucht sie nicht zu pellen, was ohnehin schwierig wäre – es genügt die Knolle unter fließendem Wasser abzubürsten und von Schmutz und Erdresten zu befreien.

Die Knolle kann sowohl geraspelt oder gehobelt roh zu Salat verarbeitet werden.

Etwas Zitronensaft verhindert das Braunwerden der rohen Stücke. In Salzwasser gekocht oder frittiert ist eine andere Zubereitungsart. Wegen ihrer hohen Zuckerkonzentration ist die Topinamburknolle ausgezeichnet zur Herstellung von süßen Säften geeignet und der goldgelb bis bräunlich gefärbte Topinambur-Sirup ist ein gutes Süßungsmittel. ■

### Wir alle kommen im Leben an einen Punkt, an dem wir einen geliebten Menschen verlieren.

Der letzte Abschied eines Menschen obliegt in unserem Haus stets höchster Qualität, so wie es auch in unserer Philosophie heißt.

„Wir gestalten jede Trauerfeier so, wie jedes Leben ein Leben war. Denn jeder Mensch ist einmalig und so sollte auch der letzte Weg sein.“

Wenn ein Lebenskreis sich schließt und ein erfülltes Leben zu Ende geht, so war dieses Leben vielfältig und nie eine monotone Linie.

Um den Abschied zu gestalten und die Trauer zu erleben, beschreiten wir ebenso neue Wege. Nicht nur das Aufgabenspektrum ist komplexer geworden, auch unser Wirkungskreis hat sich vergrößert. So sind wir bestrebt, stets neue Ideen und Materialien in unser großes Sortiment mit aufzunehmen. Das Bestattungshaus Heinze bietet somit Banner mit dem Bild des Verstorbenen an, der mit einem

einfühlsamen Text und Hintergrund je nach Wunsch gestaltet wird, der Gleichen erhalten auch verschiedene Keilrahmen und Fotorahmen größere Bedeutung. Einige Muster davon liegen im Bestattungshaus zur Ansicht bereit. Für uns ist jedes Zeichen der Anerkennung unserer Arbeit, von einem würdevollen Abschied, wichtig – denn für uns ist jede Bestattungszereemonie so besonders und einzigartig wie der Mensch, dem sie gilt.

**Nehmen Sie sich jedoch die Zeit und den Raum, sich intensiver mit diesem Thema zu befassen.**



Wir gestalten jede Trauerfeier mit Ihren Wünschen und Erinnerungen so, wie jedes Leben ein Leben war.  
Denn jeder Mensch ist einmalig –  
und so sollte auch der letzte Weg sein.

## Heinze Bestattungen

Eigene Trauerhalle · Trauerrednerin und -floristik · Fotopräsentation  
· personenbezogene Dekoration · Trauerdruck  
· Bestattungsvorsorge · Fingerprints · Totenmasken

Wir sind für Sie da –  
24 Std. am Tag & 365 Tage im Jahr

039291/ 46 46 95

### Und nun was Gesundes, vielleicht eine Osterüberraschung:

Topinambur-Puffer mit Avocadocreme (Rezept für 4 Personen):  
½ Würfel Hefe in 50 ml lauwarme Buttermilch (von 250 ml insgesamt) einrühren und gehen lassen. 2 Eier und 200 g Mehl (auch Dinkelmehl möglich) in die restlichen 200 ml Buttermilch einquirlen, den Hefeansatz dazugeben und ca. 30 min. ruhen lassen.  
Inzwischen 200 g Topinambur gründlichst waschen, sauber bürsten und raspeln. Das Geraspelte zum Teig geben, unterrühren und die Masse mit Salz und etwas Thymian abschmecken. 4 EL Öl in der Pfanne erhitzen und aus der Masse 8 kleine Puffer backen. 1 Avocado halbieren, Haut und Kern entfernen. Das Fruchtfleisch zusammen mit 100 g Schmand, einer Knoblauchzehe, Salz und Pfeffer pürieren. Anrichten: Auf den Puffer einen Klecks Avocadocreme geben und mit geschnittenem Schnittlauch oder Kresse bestreuen.

**Guten Appetit und Fröhliche Ostern!**



Text Rosemarie Meinel

## Das Jahr des Pferdes

Calbe. Dieses Jahr, also 2012, ist dem Drachen gewidmet; nächstes Jahr, also 2013, wird das Jahr der Schlange sein; 2014 aber ist dem Pferd gewidmet. So jedenfalls ist es in der Chinesischen Astrologie festgelegt. Wie aber sind die Eigenschaften derer, die in einem Jahr des Pferdes geboren wurden?

Optimistisch sind sie, haben Lebensfreude, Mut und Tapferkeit und können in jedes langweilige Geschehen eine Menge Schwung bringen. PFERD-Geborene haben viel Selbstvertrauen und brauchen aber auch reichlich Aufmerksamkeit, dann nehmen sie fast jede Hürde, wie ein Pferd auf seiner Koppel. Sie reisen natürlich gern, denn das ist ja interessant und man kann danach viel erzählen über das Erlebte; das tun Pferde auch gern: reden. Sie stehen gern im Mittelpunkt und engagieren sich auf sozialem Gebiet, wo es angebracht ist. Dieser Hang zum Egozentrischen macht es ihnen zuweilen schwer, mit einem Partner auszukommen. Besonders schwer haben es diesbezüglich die FEUER-Pferd-Geborenen, Geburtsjahre 1906, 1966, 2026 ... . Wenn Chinesen Nachwuchs planen, dann nicht nach Möglichkeit in einem solchen Jahr. Dennoch, wenn Pferd-Geborene öfter mal „vor der eigenen Haustüre kehren“, d. h., UND AN SICH SELBST HINTERFRAGEN (Selbstzweifel), können sie Großartiges erreichen, besonders im Berufsleben, da sie Mut, Organisationstalent und Freude einbringen und Streß sowie Herausforderung geradezu lieben. Gesundheit ist eigentlich nicht ihr Thema, Krankheit ignorieren sie gern, soweit sie genug zu tun haben und im Mittelpunkt stehen. Ist das einmal nicht der Fall, reden sie fast unermüdlich über ihre Leiden (die wirklichen und die eingebildeten). Bewältigen PFERD-Geborene ihre Lebenslaufaufgabe: „Lenke deinen Hang zur Egozentrik in vernünftige kreative Bahnen“, sind sie sehr positive Menschen mit viel Erfolg im Leben. Natürlich gleicht kein Pferd dem anderen. Ein Jahr ist lang und hat 12 Monate, also 12 Tierkreiszeichen in unserer westlichen Astrologie.

WIDDER-Pferde sind wilde, ungezähmte, laute, schnell galoppierende Pferde; Herzensbrecher unter den Menschen mit stets neuen Zielen, lebensfroh, beliebt, verlieren ungern, streßanfällig.

STIER-Pferde sind eher praktisch, pragmatisch, können gut arbeiten, sind hartnäckig und pflegen ihre Beziehungen und die Familie, auch die Liebe, sind zuverlässige Partner. ZWILLINGE-Pferde sind freiheitsliebende, neugierige Galoppierer bzw. geistig rege, ideenreiche Men-

schen, wenig ruhevoll und leider meist mit wenig Diplomatie, aber vielen Geistesblitzen.

KREBS-Pferde sind ruhige, gesetzte Pferde, die schnell bocken, wenn sie gezwungen werden, also Menschen, die sensibel, freundlich, langsamer, dennoch zu exotischen Abenteuern fähig sind.

LÖWE-Pferde sind Kämpfer auf dem Turnierplatz, d. h. Menschen, die in der ganzen Welt furchtlos mit Risiko kämpfen (Bauchlandungen inbegriffen), kreativ, unabhängig, leider aber auch mit wenigen Beziehungen; dennoch bewundernswert.

JUNGFÄU-Pferde haben viele animalische Eigenschaften und einen scharfen Intellekt, sehr kopfbetont. Sie wissen sofort, wenn sie für „wert oder unwert“ halten; mancher bekommt keine Chance.

WAAGE-Pferde entbehren der für Pferde so typischen Spontanität und Lebensfreude; diese Menschen können sich schwer entscheiden.

SKORPION-Pferde haben plötzliche Umschwünge in ihren Stimmungen. Turbulente Beziehungen (natürlich Sex!) und viele andere Wünsche machen sie nicht unkoppliziert.

SCHÜTZE-Pferde galoppieren am liebsten durch die ganze Welt, d. h. diese Menschen lieben Freiheit, Ungebundenheit, sind offen, locker; häusliche und berufliche Routine bekommen ihnen gar nicht!

STEINBOCK-Pferde sind rege, brauchen aber sichere Ziele; diese Menschen tun viel für ihre finanzielle Sicherheit und die ihrer Familie, sind liebevolle Partner.

WASSERMANN-Pferde lieben „Action“ in ihrer Herde; diese Menschen haben Witz und Charme, sind neugierig und wendig, stets in Bewegung, vielseitig, wollen die verändern zum Guten!

FISCHE-Pferde sind eher unsicher, weil sie gefallen möchten, was möglicherweise aber nicht gelingt; brauchen viel Vertrauen, sind sensibel, kreativ, warmherzig.

PFERD-Jahre sind: 1918, 1930, 1942, 1954, 1966, 1978, 1990, 2002 usw. alle 12 Jahre.

Die „Bühne“ der im PFERD-Jahr Geborenen liegt zwischen wildem Galopp und stolzem Paradieren.

Stolz und Temperament gehören zu den PferdeGEBORENEN dazu, aber auch ein gewisser Eigensinn bis hin zu Rücksichtslosigkeit, leider. Dennoch sind sie geliebte und bewunderte Zeitgenossen, auf die in diesem Jahr des WASSERDRACHENS viele Herausforderungen, aber auch Erfolge warten. Aber, Achtung vor denen, die Ihnen Steine in Weg legen, weil sie Sie beneiden! ■

Text und Foto Uwe Klamm

## Bergbaufolgelandschaft – Chance für den Artenschutz

Calbe. Der Bergbau hat in unserer Region eine lange Tradition und die Sanierung der Bergbaulandschaft ist schon seit gut 200 Jahren gesetzlich geregelt. Trotzdem verbinden viele Bürger mit Altbergbaugebieten den Begriff Mondlandschaften und Artensterben. Dass dem nicht so ist, erfuhren die Teilnehmer eines Vortrages mit Uwe Nielitz, Hobbyornithologe aus Aschersleben. Dieser war einer Einladung des Nabu, OG Calbe gefolgt und hielt am 13.03.12 einen sehens- und hörensweisen Vortrag in der Heimatstube Calbe. Die Region, die er vorstellte, war das Altbergbaugebiet um Nachterstedt. Mit Sachverstand und tollen Fotos

zeichnete er ein Bild, wie sich die Natur ein Gebiet zurückerobert hat, vorausgesetzt, man lässt sie nach ihren eigenen Gesetzen schalten und walten. Mit dieser Renaturierung stieg auch die Artenvielfalt enorm an, wie die unzähligen Bilder bewiesen. Viel schlimmer als die Bergbauaktivitäten sind nach Meinung des Referenten die Auswirkungen der industrialisierten Landwirtschaft. Konkret führte er die Gepflogenheiten einer Art Monokultur und die zeitlich zu frühe Anwendung der chemischen Keule an. Es ist außerdem schwer verständlich, dass sich das Land Sachsen-Anhalt mit der Ausweisung von Naturschutzgebieten so schwer tut. ■



Text und Foto Hans-Eberhardt Gorges

## Närrisches Treiben im Tannenhof

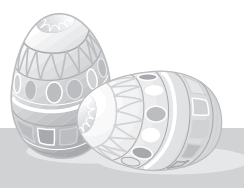
Calbe. Mit Helau und Alaaf verabschiedeten sich am Rosenmontag alle Narren vom Seniorenwohnpark „Tannenhof“ von der fünften Jahreszeit. Im Veranstaltungsraum hatten sich die Bewohner und das Pflege-team farbenfroh herausgeputzt, geschminkt, verkleidet und in bester Laune zusammengefunden. Da waren schicke Clowns, Matrosen, Zigeuner, Cowboys und Indianermädchen zu finden. Bei Kaffee mit traditionellen Pfannkuchen und einem spritzigen Getränk hatte man sich viel von früheren Zeiten zu erzählen.

Von der Seniorchefin Ursula Koschmieder wurde die lustige Gesellschaft immer wieder mit



passenden Faschingsliedern in Stimmung gebracht. Mit selbstgemachten Gedichten, die viel Heiterkeit hervorriefen, stand die Bewohnerin Hildegard Volk plötzlich im Mittelpunkt.

Für all die Freude sind die Bewohner des Wohnparks mächtig dankbar. Sie freuen sich schon heute auf das kommende Frühlings- und vor allen Dingen auf das Sommerfest. ■



**Gottesdienste – evangelisch**

01.04.	10.00 Uhr, Calbe St. Stephani, Gottesdienst	<b>Christenlehre,</b> Calbe, Breite 44, jeweils 15.00 Uhr am 12.04., 19.04., 26.04.
05.04.	19.00 Uhr, Calbe St. Stephani, Tischabendmahl	
06.04.	10.00 Uhr, Calbe St. Laurentii, Gottesdienst m. Abendmahl	<b>Kinderchor,</b> Calbe, Breite 44, jeweils 15.45 Uhr am 12.04., 19.04., 19.04., 26.04.
06.04.	13.00 Uhr, Schwarz Gottesdienst m. Abendmahl	<b>Frauenkreis,</b> Calbe, St. Stephani-Patensaal 14.30 Uhr am 11.04. und 25.04.
06.04.	14.00 Uhr, Trabititz Gottesdienst m. Abendmahl	
08.04.	10.00 Uhr, Calbe St. Stephani, Gottesdienst	<b>Konfirmanden,</b> Calbe, Breite 44, jeweils 16.00 Uhr am 17.04. und 24.04.
08.04.	13.00 Uhr, Gottesgnaden Gottesdienst	
08.04.	14.00 Uhr, Trabititz Gottesdienst	<b>Bibelkreis,</b> Calbe, Breite 44 am 12.04. um 18.30 Uhr
09.04.	10.00 Uhr, Calbe St. Laurentii, Gottesdienst	<b>Ök. Frauenkreis „Triangel“,</b> Calbe, Breite 44, um 19.00 Uhr am 16.04.
15.04.	10.00 Uhr, Calbe St. Stephani, Gottesdienst	
22.04.	10.00 Uhr, Calbe St. Laurentii, Österlicher Familiengottesdienst	<b>Kindertreff,</b> Calbe, Breite 44, jeweils 16.45 Uhr, 02.04. und 16.04.
29.04.	10.00 Uhr St. Stephani, Gottesdienst m. Abendmahl	<b>Theatergruppe aus Staßfurt „Der Doppel- gänger“ am 11. Mai um 19.00 Uhr in der St. Laurentii Kirche.</b>

**Gottesdienste – katholisch**

sonntags	10.00 Uhr	Heilige Messe
Freitag, 01.04.	10.00 Uhr	Heilige Messe mit Segnung von Zweigen
Donnerstag, 05.04.	18.00 Uhr	Heilige Messe – anschl. Ölbergstunde bis 21.00 Uhr
Karfreitag, 07.04.	15.00 Uhr	Liturgiefeier
Karsamstag, 07.04.	22.00 Uhr	Auferstehungsfeier
Ostersonntag, 08.04.	10.00 Uhr	Hl. Messe
Ostermontag, 09.04.	10.00 Uhr	Hl. Messe
Montag, 16.04.	14.00 Uhr	Caritaskreis
	16.00 Uhr	Hl. Messe im OT Schwarz
Samstag, 21.04.	15.30 Uhr	Hl. Messe in Groß Rosenburg
Sonntag, 29.04.	10.00 Uhr	Hl. Messe mit dem Chor aus Schönebeck

**Gottesdienste – neupostolisch**

sonntags	09.30 Uhr	Gottesdienst/Sonntagsschule
montags	19.30 Uhr	Chorübungsstunden
mittwochs	19.30 Uhr	Gottesdienst
donnerstags,	16.30 Uhr	Religionsunterricht

Besonderes

07.04.2012	14.00 Uhr	Osterspaziergang Treffpunkt Tiergarten Staßfurt
15.04.2012	10.00 Uhr	Übertragungsgottesdienst in Nudersdorf
22.04.2012	09.30 Uhr	Jugendgesangsstunde anschließend
22.04.2012	11.00 Uhr	Jugendgottesdienst in Nudersdorf
06.05.2012	09.30 Uhr	Jugendgesangsstunde anschließend
06.05.2012	11.00 Uhr	Jugendgottesdienst in Wolfen
27.05.2012	10.00 Uhr	Übertragungsgottesdienst aus Köln

**Wetterdaten**

Wie war der Februar 2012 in Calbe?



**Niederschläge im Februar:**  
in Calbe  
(Hans-Eberhardt Gorges):  
16,7 Liter/ m<sup>2</sup>;  
in Gottesgnaden  
(Dieter Horst Steinmetz):  
15,6 Liter/ m<sup>2</sup>.

**Temperaturen im Februar:**  
im Februar 2012  
-2,4 °C;  
im Februar 2011  
0,8 °C.  
Nach den milden Wintermonaten  
Dezember und Januar meldete  
sich der Winter 2012 doch noch  
zurück.

**Wettergeschichte:**  
*Das Jahr ohne Sommer*  
Nicht immer wird ein Klimawandel durch den Menschen hervorgerufen. Für Veränderungen sind oftmals auch ganz natürliche Vorgänge der Erdgeschichte, wie Schwankungen der Sonnenaktivitäten, Verschiebung der Erdachse, Meteoreinschläge und Vulkan- ausbrüche verantwortlich. Eine Klimaschwankung wurde durch den Ausbruch des Vulkans Tambora auf Sumbawa in Indonesien am 5. April 1815 hervorgerufen. Ein Jahr darauf, als sich Asche und Gase in den höheren Schichten der Atmosphäre verteilt hatten, kam es zu einem Klimasprung. Gesicherte Überlieferungen gibt es aus den Nordosten der USA, der im Sommer 1816 von sehr schlechtem und kaltem Wetter heimgesucht wurde. Es soll sogar im Juni Schnee gefallen sein. Verständlicherweise prägt sich so ein extremes Wettergeschehen lange ins Gedächtnis eines Volkes ein und wird schließlich zu einer Art Wetterlegende, dem "Year without a summer", eben dem Jahr ohne Sommer. Auch in unserer Region kam es in dieser Zeit zu gleichen Phänomenen, wie ein sehr kalter Sommer, verbunden mit Missernten und Hungersnöten. Über diesen Klimawandel gibt es in der Heimatstube Calbe ein einzigartiges Zeitzeugnis. Sehr viel wurde bereits über die Jahresringe in Baumstämmen geschrieben. An der Stärke der Ringe, dem Zuwachs, kann man direkt das für das entsprechende Jahr herrschende Klima ablesen. Beim Neubau der Eisenbahnbrücke über die Saale bei Calbe im Jahre 1999 wurden in einer Tonschicht in 9 Meter Tiefe Gründungspfeiler aus Fichte gefunden, die im Jahre 1837 beim ersten Brückenbau gesetzt wurden. Am äußeren Rand einer herausgeschnittenen Scheibe ist ein sehr geringer Zuwachs zu erkennen. Somit hat sich das Jahr 1816 auch hier verzeichnet.

**MONTAG**

Jeden Montag 18.45-20.45 Uhr probt der **Rolandchor** im Bürgersaal des Rathauses Calbe.

**DIENSTAG**

**Informations- und Beratungszentrum**  
Breite 44  
z. Zt. keine Beratung  
**Stadtbibliothek Schloßstraße 3**  
Dienstag 9-12 und 13-18 Uhr  
Mo, Mi und Fr bleibt die Bibliothek geschlossen. Spielnachmittage am Di u. Do finden nicht mehr statt.  
**Stadtverwaltung Calbe**  
Sprechstd. 9-12 Uhr u. 13-18 Uhr  
**Energieberatung**  
jeden 3. Dienstag ab 16.30 Uhr, Rathaus Calbe  
**Abwasserzweckverband „Saalemündung“/ Eigenbetrieb Schmutzwasser d. Gem. Bördeland**  
Breite 9 · Sprechzeiten 9-12 u. 13-18 Uhr  
**Kleiderkammer (Ärztelhaus)**  
Di - Fr 9 - 12 Uhr

**MITTWOCH**

**Hundesportverein Calbe e.V.**  
Trainingszeiten: ab 16 Uhr am Hundepplatz (Hänsgenhoch)  
**Behindertenverband Calbe e.V.**  
Hospitalstr. 5, Tel. (03 92 91) 4 71 28  
Sprechstunden 16.30-18.00 Uhr  
**Sprechstunden Kreismusikschule**  
Schönebeck, Außenstelle Calbe (Lessingschule) 17.00-18.30 Uhr  
**Treffen SPD Calbe**  
Vereinszimmer d. Gaststätte „Brauner Hirsch“, 18 Uhr, jeden **ersten Mittwoch** des Monats  
**Gruppenstunde der Malteser-Jugend**  
17.30-19.00 Uhr (Ärztelhaus)

**DONNERSTAG**

**Informations- und Beratungszentrum**  
Breite 44,  
z. Zt. keine Beratung  
**Stadtbibliothek Schloßstraße 3**  
9-12 und 13-16 Uhr  
**Stadtverwaltung Calbe**  
Sprechstd. 9-12 Uhr, 13-16 Uhr  
Am 3. **Donnerstag** im Monat treffen sich die Mitglieder des **Briefmarken-Sammlervereins** Calbe e.V. um 19.00 Uhr in der Heimatstube.  
**Abwasserzweckverband „Saalemündung“/ Eigenbetrieb Schmutzwasser d. Gem. Bördeland**  
Breite 9 · Sprechzeiten 9-12 u. 13-16 Uhr  
**Das Sozialzentrum SBK/AZE der Volkssolidarität** führt jeden 1. und 3. Donnerstag im Monat von 13.30-15.30 Uhr in der Begegnungsstätte „Lebensfreude“ eine Sozialberatung durch.

**FREITAG**

**Jugendfeuerwehr Calbe**  
Treffen 16 - 17 Uhr Feuerwehrgerätehaus  
**Ziergeflügel- u. Exotenverein**  
jeden 4. Freitag 19 Uhr, „Evelyns Grillstube“  
**Schachabteilung TSG Calbe,**  
Sportlerheim, Am Heger 7, Training:  
Jugendliche ab 17 Uhr Erwachsene ab 19 Uhr

**SAMSTAG**

**Schützenverein Calbe e.V.**  
9.30- 13.00 Uhr Schießen für jedermann in der Raumschießanlage Brotsack. Bei mehr als 8 Personen bitte Terminabsprache unter Tel.: 3196  
**Hundesportverein Calbe e.V.**  
Trainingszeiten: ab 14 Uhr am Hundepplatz  
Welpenspielstunde von 14-15 Uhr  
**THW-Ortsverband Calbe,** Pappelweg 3 (ehem. MLK) jeden ersten Samstag im Monat von 8:00-13:00 Uhr Innerer Dienst; Interessenten sind jederzeit herzlich willkommen.  
**Bibliothek,** jeden letzten Samstag im Monat von 9-12 Uhr

**SONNTAG**

**Heimatstube,** Markt 13  
Öffnungszeiten:  
Mo.-Fr. 8-13 Uhr, Sa. 14-17 Uhr  
und nach telefonischer Vereinbarung  
Tel.-Nr.: 7 83 06 (Heimatstube)  
oder 4 02 20 (Herr Klamm)

**Wir zählen in Sachsen-Anhalt zu den seit vielen Jahren führenden, überdurchschnittlich wachsenden Dienstleistern im Kommunikationsbereich.**

**Für Tätigkeiten im Bereich Druckweiterverarbeitung und Fertigstellung suchen wir**

**Aushilfskräfte (m/w)**  
auf 400,- € Basis



Ihre Bewerbung richten Sie bitte an:  
**Grafisches Centrum Cuno GmbH & Co. KG**  
Gewerbering West 27 · 39240 Calbe  
Telefon (03 92 91) 4 28-0 oder online an [info@cunodruck.de](mailto:info@cunodruck.de)  
weitere Infos über unser Unternehmen unter: [www.cunodruck.de](http://www.cunodruck.de)