

Das Calbenser Blatt

11

12

JOURNAL FÜR DIE STÄDTE CALBE, BARBY UND UMGEBUNG · 22. JAHRG.

**KRANKENHAUSERLÖS FÜR
SOLDATENGRÄBER**

JETTE SORGT FÜR AUFREGUNG

EDITORIAL • AKTUELL • GESCHICHTE • FIENCHEN • SPORT • RÄTSEL • TERMINE

Schöner Schmuck
Schütz
 Juwelier & Uhrmacher

FÜR MÄNNER, DIE DEN TAG
 IM BLICK HABEN WOLLEN.

Markt 1 - Calbe/Saale

Tel.: 03 92 91/27 86
 www.juwelier-schütz.de
 Inh. Dirk Herrmann

BRUNO SÖHNLE
 UHRENATELIER
 GLASHÜTTEIS



PESARO II



Schloßstraße 29 • 39249 Barby
 Tel. (039298) 33 96 • Fax (039298) 2 86 02
 www.rautenkranz-barby.de

**10.11. 20 Uhr Faschingseröffnung
 Barbyer Kanufasching**

Unser Partyservice macht Ihr Fest zum vollen Erfolg!

Angebot des Monats Nov. 2012

**SCHÖNER
 ist besser!**



Jacqueline Friese, Wohnungsbauberaterin in Gatersleben, empfiehlt:
 Mit Bausparen lassen Sie „Altes“ im neuen Glanz erstrahlen.
 (Bei Abschluss eines LB5-Bausparvertrages im Monat November können Sie 500 €
 als Einmaleinzahlung auf Ihr Bausparkonto gewinnen.)

Salzlandsparkasse

Texte und Foto Thomas Linßner

Friedhofskreuze

Calbe. Seit Ende September 2012 wird die innere Friedhofsmauer saniert. Aufgrund der alten Bau- substanz traten immer wieder Schwierigkeiten auf. Es musste teilweise das Mauerwerk abge- stützt werden, so dass derzeit noch keine Aussage zum Bauende getroffen werden kann. Die Sol- datengräber für die Gefallenen des 1. und 2. Weltkrieges wurden in der Vergangenheit immer nur dürftig instand gesetzt. Jetzt werden sie mit Mitteln aus dem Kran- kenhauserlös umfangreich saniert und in einen ordentlichen Zu- stand versetzt. Ihnen widmet sich auch das Titelbild des „Calbenser Blatt“.



Grabstein aus dem 1. Weltkrieg.

Parkscheibe!

Calbe. Im Rahmen der abgeschlos- senen Baumaßnahmen zur Geh- wegsanierung vor der Ladenzeile in der Lessingstraße durch die Calbenser Wohnungsgesellschaft (CWG) wurde auch die Parkord- nung verändert. Seit Mitte Sep- tember weisen entsprechende Verkehrszeichen darauf hin. Das Parken ist mit Parkscheibe für zwei Stunden in der Zeit von 8 bis 19 Uhr erlaubt. Die Stadtverwal- tung hatte eine gewisse „Schon- frist“ walten lassen, damit sich die Fahrzeughalter an die veränderte Situation gewöhnen konnten. Jetzt sollte jedoch jeder in dem genannten Zeitraum auf die ver- änderte Situation achten, um sich kein Knöllchen einzuhandeln.

Bibliothek

Calbe. Die Stadtbibliothek in der Schloßstraße 3 ist in diesem Jahr noch an jedem letzten Sonnabend im Monat von 9 Uhr bis 12 Uhr geöffnet. Die nächsten zusätz- lichen Sonnabende sind der 27. Oktober sowie der 24. November. Leider wird die Bibliothek zum 31. Dezember geschlossen – nach langem Für und Wider hatte der Stadtrat den Beschluss dazu ge- fasst.

Meldeamt offen

Calbe. Jeder letzte Sonnabend im Monat ist zusätzlicher Sprechtag im Einwohnermeldeamt. Eine Dienstleistung der Stadtverwal- tung Calbe, die besonders Mon- teure oder Studenten nutzen:

- Die Termine sind:
- 27. Oktober von 9 bis 11 Uhr
 - 24. November von 9 bis 11 Uhr
- Am letzten Sonnabend im De- zember bleibt das Einwohnermel- deamt allerdings geschlossen.

Ruhestand

Calbe. Ende September wurde der Amtsleiter für Wirtschaftsför- derung und Bauverwaltung, Volker Ludwig, im Kreise der Amtsleiter und des Personalrates von Bürger- meister Dieter Tischmeyer in den Ruhestand verabschiedet. Ludwig war fast 11 Jahre als Amtsleiter tä- tig. Er trat damals die Nachfolge von Manfred Müller an. Die Amts- geschäfte der Bauverwaltung werden derzeit kommissarisch von Ines Schmidt geführt.

Impressum

Das Calbenser Blatt - Journal für die Städte Calbe, Barby und Umgebung
 Herausgeber: Cuno Verlag Calbe, Gewerbering West 27, 39240 Calbe,
 Tel.: (03 92 91) 42 80, Fax: (03 92 91) 4 28 28, www.cunodruck.de
 e-mail: m.wuellner@cunodruck.de
 Redaktionskollegium:
 Marlies Wüllner, Kristine Dimitz, Hans-Eberhardt Gorges, Hans Herzog, Britta Kanis,
 Uwe Klamm, Thomas Linßner, Rosemarie Meinel, Hanns Schwachwalde, Dieter Steinmetz
 Anzeigenverkauf: Grafisches Centrum Cuno GmbH & Co. KG
 Satz und Druck: Grafisches Centrum Cuno GmbH & Co. KG

Für unverlangt eingesandte Texte und Fotos wird keine Gewähr übernommen. Die Redaktion behält sich die Kürzung von Leserbriefen vor. Für die Richtigkeit von Veranstaltungsterminen, Notdienst und Adressen wird keine Gewähr übernommen.
 Alle Texte und Fotos, vom Verlag gefertigte Anzeigen und Entwürfe sind urheberrechtlich geschützt. Die Übernahme und Verwendung bedarf der schriftlichen Genehmigung durch den Verleger. Namentlich gekennzeichnete Beiträge spiegeln nicht unbedingt die Meinung des Verlages wider.

Anzeigen- und Redaktionsschluss „Das Calbenser Blatt“ – Ausgabe Dezember 2012:
Montag, 12. November 2012.

Alle danach eingehenden Manuskripte und Anzeigen können leider in dieser Ausgabe nicht berücksichtigt werden.

Service Aktuell

- Wir finanzieren problemlos und schnell - mit der



Klare-Sicht-Paket für die kalte Jahreszeit



Unsere Aktion „Klare Sicht“ für Ihre Sicherheit - 5 l Scheibenklar + Eiskratzer + kostenloses Ausspindeln der Frostschutzgrenze

für nur 5,00 €

Unterbodenschutz Unterbodennachbehandlung/ Versiegelung



Denken Sie an Winterschäden
· Steinschläge
· Salzfraß

56,00 €

Autohaus Calbe Freundlich. Ehrlich. Kompetent.



Reifenhotel



- Räder-Wechsel
- Luftdruck-Korrektur
- Reifen-Einlagerung

29,95 €

Batterie Hammerpreis



Unsere Batterieaktion für den Winter: 50 Ah für 50,- Euro! - Angebot: Batterie 12 V 50 Ah + 3 Jahre Herstellergarantie + kostenloser Wechsel!

50,00 €

Fahrzeugpflege



- komplette Innenreinigung
- Außenwäsche

59,00 €

AUTOHAUS
CALBE

...eine gute Adresse!

Autohaus Calbe GmbH

An der Hospitalstraße 11

39240 Calbe

Telefon 03 92 91 / 43 10

Fax 03 92 91 / 43 131

www.autohaus-calbe.de

WIR SAGEN DANKE ...

Beim Kauf eines Neu- oder Gebrauchtwagens
- das Service-Gutscheinheft

Gratis: Räder Einlagerung

Ölwechsel

Klimaanlage-Check

große Fahrzeugwäsche u.v.m.

Wir leben Service.

Gratis:

- Räder Einlagerung
- Ölwechsel
- Klimaanlage-Check
- große Fahrzeugwäsche u.v.m.

Ihr Service-Gutscheinheft.

+++ Anzeigen gehören ins „Calbenser Blatt“! +++

Göttinger – Brachvogel – Sievert Steuerberatungsgesellschaft mbH

Steuerberater

Jens Göttinger

Christian Brachvogel

Dipl.-Finanzwirt (FH), Fachberater für Sanierung und Insolvenzverwaltung (DStV e.V.)

- Steuererklärungen für Arbeitnehmer, Beamte und Rentner
- Betreuung von Unternehmen, Vereinen und sonstigen Institutionen
- Finanz- und Lohnbuchhaltung, Kosten- und Leistungsrechnung
- Jahresabschlusserstellung, Steuererklärungen
- Betriebswirtschaftliche Beratung & Existenzgründerberatung
- Beratung bei Unternehmenskauf, -verkauf und -sanierung
- Unternehmensberatung & Rating

Kanzlei Calbe/Saale

Markt 5 · 39240 Calbe/Saale
Telefon 039291 424-0

Kanzlei Niedermodeleben

Am Stadtberg 4 · 39167 Niedermodeleben
Telefon 039204 5558-0

Kanzlei Burg

Breiter Weg 21 · 39288 Burg
Telefon 03921 924400

Kanzleien Magdeburg

Harnackstr. 5 · 39104 Magdeburg
Telefon 0391 532000

Westeregelter Str. 12 · 39116 Magdeburg
Telefon 0391 6345454

www.unser-steuerbuero.de
www.ghb-kanzlei.de



Göttinger • Höwing • Buchweitz • Brachvogel
Rechtsanwälte und Steuerberater

Partnerschaftsgesellschaft

Rechtsanwälte

Wolfgang Höwing · Katja Söchtig-Höwing

Andreas Buchweitz
Fachanwalt für Arbeitsrecht

- Familienrecht
- Arbeitsrecht
- Erbrecht
- Verkehrsrecht
- Mietrecht
- Vertragsrecht
- Allgemeines Zivilrecht
- Sozialrecht
- Baurecht
- (Steuer-) Strafrecht
- Ordnungswidrigkeiten
- Handels- und Gesellschaftsrecht
- Insolvenzrecht

Text und Foto Thomas Linßner

Braunbärin Jette sorgt auf ihre alten Tage für weltweite Empörung

Calbe. Die „neuen Medien“ machen es möglich. Wenn früher nur vereinzelte Tierschützer per Brief oder Telefonat über die Bärenhaltung auf dem Wartenberg protestierten, hagelt es jetzt elektronische Post wie diese: „Mit großem Entsetzen habe ich heute von der katastrophalen Haltung der Bärin Jette gelesen. Ich kann nicht verstehen, wie Sie einen einzelnen Bären in nur 200 Quadratmeter Betonmauer einsperren können, weitestgehend schutzlos und das über Jahrzehnte. Der Anblick Ihrer Bärin macht mich fassungslos und wütend.“

Mehr als 4000 E-Mails (!) dieser Art gingen Anfang Oktober bei der Stadtverwaltung ein. Die Welle der Empörung hatte ein Wartenberg-Besucher im Internet-Netzwerk Facebook los getreten. Massenweise Mails und auch Faxe kamen nicht nur aus Deutschland, sondern Frankreich, Spanien, Italien, Großbritannien und sogar aus den USA.

Anfang der 1970er Jahre waren die Braunbären Jette und Peter ein Geschenk der sowjetischen Garnison. Bereits in den 90er



Braunbärin Jette sorgte für Entrüstung in aller Welt.

Jahren hatte es immer wieder Proteste von Tierschützern gegeben, weil das alte Gehege gerade mal 50 Quadratmeter groß war und die Bären nur den Blick nach oben frei hatten. 2003 wurde auf Initiative des Calbenser Stadtrates Oskar Heinz Werner für 33000 Euro ein Erweiterungsbau – die „Bärenbolle“ – angefügt. 30 mittelständische Firmen waren daran beteiligt und verlangten für ihre Leistungen kein Geld.

Heute umfasst der aus verzinktem Stahl bestehende Zwinger 205 Netto-Quadratmeter. Nach Aussage der Stadt entsprach die Tierhaltung für ein Paar Braunbären dem Gutachten der Sachverständigengruppe „Tierschutzgerechte Haltung von Säugetieren“.

2007 musste Braunbär Peter aus Altersgründen eingeschläfert werden. Seitdem fristet Schwester Jette ihr Dasein allein.

Wie die Stadtverwaltung mitteilt, hat sich deren Gesundheitszustand in letzter Zeit wegen ihres hohen Alters verschlechtert, so dass die Bärin oft schlafend oder inaktiv vorgefunden wird. Ansonsten ist das Tier gemäß seines Alters aktiv. „Alle Tiere auf dem Wartenberg werden kontinuierlich betreut und wenn erforderlich, entsprechend tierärztlich behandelt“, hieß es.

Wegen des Email-Sturms fuhr Bürgermeister Tischmeyer eine große Expertenrunde auf: Amtstierarzt Dr. Ronald Suck, die Untere Naturschutzbehörde sowie den Tierarzt Dietrich Horrmann. „Sie alle waren sich einig, dass das hohe Alter Jettes, ihre fortschreitende Arthrose und eine Narkoseuntauglichkeit einen Transport in ein anderes Gehege unmöglich machen“, fasste der Bürgermeister zusammen. Es fiel die Entscheidung, Jette – die zu den ältesten gefangenen Bären Deutschlands gehören soll – bis zu ihrem natürlichen Ende in dem 205-Quadratmeter-Gehege und in ihrer gewohnten Umgebung zu belassen. ■

Text und Foto Hans-Eberhardt Gorges

Verschönerung an der Saalemauer

Calbe. Bereits seit einem Jahr arbeiten die Mitglieder des Verschönerungsvereins Calbe, nachdem sie ihr Projekt „Storchplatz“ fertiggestellt hatten, an der Saalemauer in der Bernburger Straße, um dieses Areal mit Schiffsanleger neu erblühen zu lassen. Die Einweihung ist im nächsten Jahr vorgesehen, erklärte Klaus Weila, der das Zepter in die Hand genommen hatte. Der Verein besteht seit drei Jahren. In ihm sind namhafte Calbenser integriert. Engste Mitstreiter sind Jürgen Kohns, Burghard Müller, Wolfgang Schäfer, Dieter Borsdorf, Dieter Sowa, Nicolai Fedulov, Olaf Schmidt, Verena Schablow und Barbara und Klaus Berner. Bisher wurden über 1100 Stunden Arbeit geleistet.

Die Saalemauer, die mitten in der Stadt einen weiten Blick über die Saale erlaubt, gehört zum Sahnestück von Calbe. Umfangreiche Erdarbeiten sind nötig, da sogar die Bögen, wie es früher einmal

war, freigelegt werden sollen. Das Ufer wurde, nach Absenkung des Wasserspiegels in Absprache mit dem Buchtenkraftwerk, mit einer Steinschüttung versehen. Sie soll das weitere Abrutschen der Erdmassen in die Saale verhindern. Und nun zeigt sich die große Unterstützung, die diesem Verein geleistet wird. Die Steinschüttung, die alleine 180.000 € gekostet hätte, wurde vom Wasser- und Schifffahrtsamt übernommen, denn es standen nur 9.000 € an eigenen Mitteln zur Verfügung. Eine große Resonanz bei der Realisierung der anstehenden Arbeiten kam von Betrieben aus Calbe. Es wurden Erd- und Schalungsmaßnahmen durchgeführt. Zu nennen sind da Naumann & Partner, Demele Holz und Dachbau und Mitarbeiter des Baubetriebshofes. Die Brücke zum Schiffsanleger wies erhebliche Schäden auf. Sie wird von der Firma Doppstadt neu erstellt und anschließend verzinkt. Die Treppe zum Schiffsanleger



Die Arbeiten des Verschönerungsvereins nehmen langsam Gestalt an.

wurde ebenfalls gesponsert. Sie weist allerdings einige Besonderheiten auf, damit sie auch von Behinderten genutzt werden kann. So sind die Stufen besonders für Rollstuhlfahrer flacher, breiter und ausladender gestaltet. Dazu kommt dann ein Treppengeländer, das dann vom Stahlbaubetrieb in Magdeburg hergestellt und anschließend verzinkt wird. Eine Erfahrung von Klaus Weila spricht Bände: „Man rennt offene Türen bei den Handwerkern

in Calbe ein.“ So konnten viele Vorhaben auf einfache Weise realisiert werden. Im nächsten Jahr steht die Bepflanzung mit sogenannten Bodendeckern an. So könnte man sich, lieber Leser, mit einem kleinen Betrag daran beteiligen. Etwas wollte Klaus Weila den Mitgliedern des Vereins noch zu bedenken geben: „Wir haben zwar viele sogenannte „zahlende Mitglieder“ aber brauchen, damit es schneller geht, jede Hand.“ ■

Text Bestattungen Heinze

**Was man nicht verhindern kann, ist,
dass geliebte Menschen uns irgendwann verlassen.
Aber man kann verhindern,
dass sie in Vergessenheit geraten,
irgendwann.**

Calbe. Für die Hinterbliebenen der Stadt Calbe sowie Umgebung finden am Totensonntag, dem 25. November 2012 einige Gedenkstunden mit musikalischer Umrahmung in der Zeit von 12.30 Uhr bis 16.00 Uhr auf dem Friedhof in Calbe/Saale statt. ■



Wir gestalten jede Trauerfeier mit Ihren Wünschen und Erinnerungen so, wie jedes Leben ein Leben war.

Denn jeder Mensch ist einmalig –
und so sollte auch der letzte Weg sein.

Heinze Bestattungen

Eigene Trauerhalle · Trauerrednerin und -floristik · Fotopräsentation
· personenbezogene Dekoration · Trauerdruck
· Bestattungsvorsorge · Fingerprints · Totenmasken

Wir sind für Sie da –
24 Std. am Tag & 365 Tage im Jahr

039291/ 46 46 95

KLEINANZEIGEN

Ladenlokal im Zentrum von Calbe. W.-Loewe-Str., ca. 60 m² (inkl. Nebenräume, WC und Abstellraum) ab sofort zu vermieten oder gesamtes Objekt zu verkaufen. Preis nach Vereinbarung. Tel. 0174/5712365

DG Single Wohnung, 45 m² mit Küche im Zentrum Calbe, 200,-€ KM
Tel. 0172/9978628

Holzfällung, Baumpflege, Obstbaumschnitt, Wurzelbeseitigung;
Angebote kostenfrei,
Tel. 0171/5219843

Verkaufe oder vermiete ab sofort in Großmühlingen, eine luxuriös sanierte 2-Raum Wohnung mit Parkett, mehreren Spanndecken etc. ca. 50 m² und ausgebautem Keller, mit PKW-Stellplatz, Garagenanmietung ebenfalls möglich, Kaufpreis oder Miete nach Vereinbarung.
Tel.: 0174/5712365

Calbe, 4-Zi. Wohnung 124,6 m² Wfl., Balkon, zwei Bäder, Abstellr., PKW-Stellpla. ab Jan. 2013 zu vermieten. KM 600,00 €, zzgl. NK, Tel. 039291-52550



Ein ortsansässiges Unternehmen mit über 75-jähriger Berufserfahrung.

*Trauer kann man nicht sehen, nicht hören, kann sie nur fühlen.
Sie ist ein Nebel, ohne Umrisse.
Man möchte diesen Nebel packen und fortschieben,
aber die Hand fasst ins Leere.*

Sie haben einen lieben Menschen verloren.

Wir stehen Ihnen in dieser schweren Zeit zur Seite, führen die Bestattung Ihres lieben Verstorbenen nach Ihren Wünschen durch und begleiten Sie auch nach erfolgter Beisetzung weiter.

Erd-, Feuer- und Seebestattungen

Tag und Nacht 039291/2282

Karlstedt Bestattungen GbR

Inh. Walter und Silke Karlstedt
39240 Calbe (Saale) · Schloßstraße 43b

Grabmale Ulrich

Steinmetzmeister Siegfried Ulrich

Das Grabdenkmal - eines der frühesten Kulturzeichen der Menschheit

Die Grabanlage ist nicht nur ein Symbol der Trauer und des Todes, vielmehr auch ein Zeichen des Trostes und der Zuversicht.

Sie soll die Liebe und die Wertschätzung für den Angehörigen zum Ausdruck bringen.

Die individuelle Abstimmung von Form, Farbe, Schrift und Symbol ist für uns ebenso verpflichtend, wie die handwerkliche, sorgsame Ausführung.

Durch die kompetente Beratung helfen wir Ihnen, das Denkmal zu finden, welches der Persönlichkeit des Verstorbenen gerecht wird, um eine richtige Entscheidung zu treffen.

Gern nehmen wir Ihre individuellen Wünsche und Vorstellungen entgegen. Diese werden von unseren Steinmetzen und Bildhauern fachmännisch umgesetzt und erhalten dadurch eine ganz besondere Ausdruckskraft.

Weiterhin verfügen wir über ein stilistisch aufeinander abgestimmtes Sortiment an Grabvasen, Laternen und Schalen.

Lassen Sie sich unverbindlich beraten.

39249 Barby
Schulzenstraße 88
Telefon (03 92 98) 36 23
Telefax (03 92 98) 2 95 05

39240 Calbe
Arnstedtstraße 24 c
Telefon (01 71) 4 51 61 51

39221 Eickendorf
Bierer Straße 24
Telefon (03 92 97) 2 00 56

Uhren & Schmuck

Juwelier Seidel

Magdeburger Str. 21
39249 Barby (Elbe)

☎ (039298) 3382

Öffnungszeiten:
Mo-Fr 10.00-12.00 Uhr
15.00-18.00 Uhr
Sa 10.00-12.00 Uhr



Kleingartenverein „Neue Zeit“ e. V. Gottesgnaden

1. Sprechstunde des Vorstandes im Monat November:
am 24.11.2012 von 09.00 - 11.00 Uhr
im Vereinsheim
2. Elt-Energie-Kassierung 2012 erfolgt:
am Sa., d. 03.11.12 von 08.30 - 12.30 Uhr,
am So., d. 04.11.12 von 08.30 - 12.00 Uhr,
am Sa., d. 10.11.12 von 08.30 - 12.30 Uhr und
am So., d. 11.11.12 von 08.30 - 12.00 Uhr
im Vereinsheim



Hei-Sa-Service

Bernd Kriener • Klempner- und Installateurmeister
39240 Calbe (S.), Barbyer Str. 17
Tel. (03 92 91) 23 66 • Fax (03 92 91) 5 23 16
e-Mail: Hei-Sa-ServiceBerndKriener@t-online.de

- Wartung Gas- u. Ölanlagen
- Heizungs- und Anlagenbau
- Gas- und Wasserinstallation
- alles rund ums Bad
- Solaranlagen
- Wärmepumpen
- Bauklempnerei
- Kundenservice
- Notdienst
- Finanzierung

Seit 15 Jahren
für Sie da

Heizungs-Sanitär-Service

Texte und Fotos Thomas Linßner

Geordnetes Parken auf dem Markt



Bauhofmitarbeiterin Simone Fabian mit der neuen Parkordnung.

Barby. Auf dem Barbyer Marktplatz herrscht eine neue Parkordnung. Damit soll das willkürliche Abstellen von Pkws unterbunden werden.

Wie bisher darf zwischen den Absperrpollern und dem Rathaus in einer Reihe geparkt werden. Neu ist, dass Pkws dahinter in einer zweiten Reihe auf fünf Stellplätzen abgestellt werden dürfen. Wobei die Kraftfahrer daran denken sollten, die Parkscheibe einzulegen. Die Zeit ist auf eine Stunde begrenzt. Eine Einschränkung gibt es donnerstags, wenn Markttag ist. Dann wird der Platz

für die Händler und deren Stände gebraucht.

Die Stadt hatte zuvor mit Anliegern und Händlern gesprochen, um die neue Parkordnung zu diskutieren. Nur so konnte sie optimal auf alle Bedürfnisse abgestimmt werden. Am Markt befinden sich einige gut frequentierte Geschäfte wie Optiker, Apotheke, Friseur oder Postagentur. Mangel an Parkplätzen herrscht in der Innenstadt nicht. Nur wenige Schritte vom Rathaus findet man Parktaschen parallel zur Magdeburger Straße; in der Breite wurde Mitte der 90er Jahre ein Parkplatz gebaut. ■

Auf dem Rasenmäher zum Brocken

Barby. Der Schauspieler und Comedian Michael Kessler überquerte Anfang Oktober mit einem Elektrorasenmäher die Elbe bei Barby. Er war von Berlin zum Oberharz unterwegs. Das rbb-Fernsehen zeigt das vierteilige Reiseabenteuer ab 30. November: „Kesslers Expeditionen – Mit dem Rasenmäher auf den Brocken“ bis 21. Dezember in vier Teilen. Wie die Produktionsfirma betonte, gebe es keine vorherigen Absprachen. Alle Treffen Kesslers seien zufällig. Nach einem kurzen Abstecher zu „Wetten, dass ...“ führte Michael Kesslers Reise im 6-km/h-Tempo weiter. Von seinem Etappenziel Schönebeck führte die Strecke über Magdeburg, Egeln, Quedlinburg und Thale. Im Hochharz folgte die finale Etappe – am 18. Oktober hatte Kessler Norddeutschlands höchsten Berg erobert. In Bernd Eichingers Actionkomödie Manta, Manta debütierte Michael Kessler 1991 in seiner ersten Kinorolle. 2006 startete im rbb Kesslers erste eigene Sendung „Berliner Nacht-Taxe“. ■



Plüschtier und Thermosflasche. Michael Kessler in Barby.

Texte und Fotos Thomas Linßner

Stephanikonzert

Calbe. Zu einem besonderen Ereignis lädt die evangelische Kirchengemeinde Anfang November ein. Anlässlich des Themenjahres „Reformation und Musik“ findet bundesweit täglich ein Konzert an wechselnden Orten statt. Die Konzertreihe „366+1“ wird am 2. November in St. Stephani Station machen.

Im Rahmen dieses Konzertes wird der Oratorienchor Schönebeck und das Poulenc-Trio, unter Leitung von Kirchenmusikdirektorin Beate Besser, die Kirche mit wunderbarem Klang erfüllen.

Der Eintritt ist frei. Gleichzeitig will die Gemeinde mit ihren Besuchern die Ankunft der Röver-Orgel feiern. Daher sind die Interessierten zu einem kleinen Empfang ab 18 Uhr in die Winterkirche eingeladen. Dann heißt es: „Wagen Sie mit uns einen Blick in die Zukunft, aber auch einen Blick zurück.“ Bevor die Orgel ihren Platz in St. Stephani findet, muss sie gründlich restauriert werden. Sie ist zum Teil bespielbar, aber von den einstmaligen 44 Registern sind nur noch wenige in Funktion, glücklicherweise blieb aber der überwiegende Teil der ursprünglich 2500 originalen Pfeifen erhalten. ■

Schön saniert: Ladenzeile Lessingstraße



Symbolischer Schnitt zur Einweihung des Lessingstraßenbereiches.

Calbe. Nach einem Grundstückstausch mit der Stadt hat die Calbener Wohnungsbaugenossenschaft (CWG) rund 150 000 Euro in die Neugestaltung der Ladenzeile in der Lessingstraße investiert. Das Formensammelsorium alter Gehwegplatten, die sich in den vergangenen Jahren langsam auflösten, wurde durch neue Betonplatten und rotes Kunststeinpflaster für den Radweg ersetzt. Letzterer hebt sich jetzt gut von den breiten Gehwegbereichen ab.

Seit Juni dieses Jahres wurde am rund 150 Meter langen und 2090

Quadratmeter umfassenden Flächenstück der sogenannten Ladezeile in der Neuen Wohnstadt gearbeitet.

Für die barrierefrei erreichbaren Geschäfte sind mehrere Kurzzeitparkplätze und ein Behindertenparkplatz entstanden. Weiterhin wurden neue Straßenleuchten installiert, Grünrabatten und Sichtschuttmauern für Containerstellplätze gebaut. Wie CWG-Geschäftsführerin Kornelia Eichel ankündigte, will man die Einfassung der Stellplätze künstlerisch mit einem Graffiti aufwerten lassen. ■

Radweg teilfertig

Calbe. Ende September wurde der zweite Bauabschnitt des Saaleradwanderweges in Richtung Nienburg im Bereich Damaschkeplan offiziell seiner Bestimmung übergeben.

Das im Rahmen einer Arbeitsmarktmaßnahme geschaffene Teilstück wurde durch Mitarbeiter der Teutloff-Schulungs und Schweißtechnische Bildung-Gemeinnützige GmbH (Kursstätte Calbe) unter Regie von Klaus Krausholz und mit Unterstützung des Jobcenters realisiert. Bürgermeister Dieter Tischmeyer dankte für das Engagement und sprach die Hoffnung aus, im kommenden Jahr mit Hilfe einer Arbeitsmarktmaßnahme ein weiteres Stück in Angriff nehmen zu können, um einen „nahtlosen“ Zusammenschluss zu Nienburg zu erreichen. Die benachbarten Saalestädte sollen damit zukünftig etwas mehr verbunden werden. Vielleicht nutzen auch Touristen des 427 Kilometer langen Saaleradwanderweges diese Seite zukünftig als Alternativstrecke.

Am Saaleradwanderweg in Richtung Süden wurde ein Verkehrszeichen angebracht, dass das Befahren mit ein- und mehrspurigen Fahrzeugen untersagt. ■

Das Seilscheibenschwungrad der Dampfmaschine

Calbe. „Ein gelungenes Foto, was da in der letzten Ausgabe des Calbener Blattes auf der Titelseite veröffentlicht wurde. Aber zeigt es nicht auch gleichzeitig recht eindrucksvoll den Kontrast zwischen Gegenwart und Vergangenheit?“, fragt unser Leser Harald Tandler. Deswegen greift er das interessante Thema auf.

Tandler schreibt: Das im Vordergrund zu sehende Maschinenteil ist das 16-rillige, zur Dampfmaschine gehörende Seilscheibenschwungrad. Für mich als Laien ist es ein Meisterstück von Gießereiarbeit und Metallbearbeitung aus der Zeit des 19. Jahrhunderts. Denn die Dampfmaschine, ein Fabrikat der Fa. Gebrüder Sulzer, Winterthur (Schweiz) wurde 1896 angeschafft. Ihre Leistung dürfte bei immerhin 775 PS gelegen haben. Deshalb ist die Dimension des Schwungrades mit einem Durchmesser von 5 Metern auch nicht verwunderlich.

Die Verschraubung an der Innenseite lässt den Schluss zu, dass dieses Seilscheibenschwungrad aus zwei Gussteilen zusammengefügt wurde. Schwer vorstellbar – aber in jener Zeit schon machbar, die dann notwendige präzise Metallbearbeitung bei diesem Durchmesser und dem Gewicht. Die seitlich erkennbare



Das gewaltige Schwungrad.

Verzahnung muss etwas mit der Anlaufmöglichkeit per Hand zu tun gehabt haben. Denn in der Beschreibung ist von einem Schaltwerk zum Andrehen der Maschine von Hand die Rede.

Die Kraftübertragung von der Dampfmaschine zu dem Seilscheibenschwungrad ist mittels im Durchmesser 5 cm dicker Hanfseile erfolgt.

Überhaupt muss es im Jahr 1896 einen Modernisierungsschub gegeben haben. So wurde ein neues

Kesselhaus mit drei Zweiflammrohrkesseln für 10 Atü Überdruck, konstruiert mit 96 Quadratmeter Heizfläche, in Betrieb genommen. Das war sicherlich Voraussetzung, um die schon erwähnte Dampfmaschine betreiben zu können. Es handelte sich um eine horizontale, also liegende, Dampfmaschine mit zwei hintereinander angebrachten Dampfzylindern für Hoch- und Niederdruck von 40 bzw. 65 cm Durchmesser und je 1,10 Meter Hub, bei 80 Umdrehungen in der Minute. Das

sind schon gewaltige Dimensionen, die eine hohe Leistung erahnen lassen. Sie in Betrieb zu sehen, war immer wieder beeindruckend. Sie dürfte so um die 80 Jahre im Einsatz gewesen sein, bevor sie verschrottet wurde.

Modernisiert wurde auch die Antriebstechnik zur eigenen Stromerzeugung (Licht- und Kraftstrom). Bis dahin war es nur möglich, mechanische Energie zum Maschinenantrieb zu nutzen, verbunden mit einem erheblichen Aufwand an Transmissionen zur Kraftübertragung. Das schloss aber nicht aus auch weiterhin einen relativ hohen Anteil der Leistung als mechanische Energie kombiniert mit den für die Papierherstellung zur Verfügung stehenden drei Wasserturbinen von je 75 PS zu nutzen. Die Turbinen, im Jahre 1885 installiert, waren für ein Gefälle von 1,80 m und einer Wassermenge von 4,25 Kubikmeter pro Sekunde, bei 30 Umdrehungen pro Minute, ausgelegt.

Das alles würde ich schon mit der Energiegewinnung und -nutzung in Verbindung sehen wollen. Deshalb verkörpert für mich dieses Seilscheibenschwungrad einen Baustein moderner Technik gegen Ende des 19. Jahrhunderts. (Wird fortgesetzt.) ■

+++++ Veranstaltungstipps aus unserem Landkreis +++++

Veranstaltungsplan der Stadt Barby Oktober 2012

10.11.2012

Karnevalsveranstaltung der Barbyer Kanuten, Karnevalsveranstaltung der Barbyer Kanuten im Rautenkrantz im OT Barby; Beginn ab 20:00 Uhr

11.11.2012

In Barby sind die Narren los - Veranstaltung auf dem Marktplatz in Barby, Regierungsübernahme durch den Barbyer Kanutenfaschingsverein und durch die Barbyer Heimatfreunde mit einem kräftigen Kanu-Kanau und Barby-Barbau; Beginn 11:11 Uhr

11.11.2012

Regierungsübernahme der Schlüssel des Gemeindehauses und kleiner Karnevalsumzug mit dem RCV durch Rosenberg – mit einem dreifachen RCV „HELAU“; Beginn 15:00 Uhr

Veranstaltungsplan der Einheitsgemeinde Stadt Barby
Marktplatz 14 • 39249 Barby (Elbe)
 nähere Informationen unter: www.stadt-barby.de

17.11.2012

Fasching „Stimmungsrakete zur Vierer-Narrenfete“
 Gemeinsame Karnevalsveranstaltung mit dem Felgeleber Carneval Club, Barbyer Heimatfreunde und dem Rosenburger Kultur und Carnevalverein im Rautenkrantz im OT Barby; Beginn 20:00 Uhr

24.11.2012

„40 Jahre Studioensemble Barby“
 Festveranstaltung im Kunsthof Augustusgabe in Barby; Beginn ab 19:00 Uhr

27.11.2012

Vortrag „Neues zur gesunden Ernährung“, Kneipp-Abend des Kneipp-Verein Barby e.V. in der Gaststätte „Grüner Anker“ in Barby; Beginn 18:30 Uhr

Termine Schloss Hohenerxleben

04.11.

16:00 Uhr

Besondere Begegnung im Kammermusiksaal: „Ach könnt ich doch mit der Musik ein anderes Menschenbild schaffen!“

Bernd Weikl im Gespräch: Der international bekannte Sänger (Wien, Bayreuth, Mailand, New-York, Tokio...) erzählt im Gespräch mit Friederike v. Krosigk aus seinem bewegten Leben

11.11.

16:00 Uhr

Theatrum in der Guten Stube In Sachsen gewachsen

Portrait der Mundartdichterin Lene Voigt – zum 50. Todestag. Es singt und spielt Ina Friebe.

16.11.

18:00 Uhr

Kunst & Kulinarisches in der Guten Stube, Skandinavischer Abend, Klang des Nordens

Erleben Sie gemeinsam mit dem Ensemble Theatrum einen Abend voller bewegender Melodien und Poesie aus dem ho-

hen Norden, die die Weite und faszinierende skandinavische Landschaft widerspiegeln.

17.11.

16:00 Uhr

Familien-Nachmittag im Weißen Saal, Felix – und das Geheimnis der Kaiserkrone

Wie Otto I. Kaiser wurde, eine Zeitreise ins Mittelalter Caroline Vongries liest und erzählt aus ihrem neuen spannenden Kinderbuch, mit Musik von Liedermacher Thomas Riedel

24.11.

19:00 Uhr

Großes Konzert im Weißen Saal, Night of Folk & Jazz

Jazz, Latin und Tango Nuevo Die Jazz-Messe von Bob Chilcott und englische Volkslieder im Jazz-‘Gewand’

Mit der Jugendkantorei Rotenburg unter Leitung von Eva Gerlach, Friederike v. Krosigk und dem Stefan-Kling-Trio

Leserzuschrift Hilde Johann, Foto Uwe Klamm

Klassentreffen



Calbe. Am 08.09.12 fand unser diesjähriges Klassentreffen statt, zu dem auch unsere auswärtigen Mitschüler erschienen. In den Morgenstunden setzten wir uns das Ziel, die St. Stephanikirche zu besichtigen. Mit großem Interesse und beeindruckt nahmen wir die baulichen Veränderungen sowie Bemühungen hinsichtlich der Orgel mit Freunden zur Kenntnis. Somit wird sich die Kirche stärker als bisher kulturinteressierten Menschen öffnen. Im Anschluss verweilten wir in der Grünen Lunge. Als dann ergab sich die Einladung ins Café „La-Torta“, unter der bewährten Leitung von Frau Lia Lange. Dasselbst wurden wir an der geschmückten Tafel herzlich

empfangen und verwöhnt. Dabei sind manche schöne Erinnerungen, die wir während der Schulzeit erlebten, wach geworden. Nach dieser gemütlichen Runde öffnete die Heimatstube ihre Pforten. Ganz überraschend wurden wir vom Vorsitzenden Herrn Klamm vorbildlich durch die Räumlichkeiten geführt. Er gestaltete den Vortrag aufschlussreich, so dass wir sogar damit neue Erkenntnisse gewonnen haben.

Mit diesen Worten möchten wir uns bei allen, insbesondere bei Frau Gerda Schulze, die zum guten Gelingen beigetragen haben, herzlich bedanken. ■

Termine Staßfurt

02.11.

Staßfurt in Flammen, Steinstraße Staßfurt

04.11.

16.00 Uhr

Gunther Emmerlich und das Dresden-Swing-Quartett, Salzlandtheater Staßfurt

11.11.

11.00 Uhr

Kunst- und Erlebnisbörse des Salzlandtheaters, Puppenspiel – Karten ab 11.00 Uhr über die Verkaufsstellen, Salzlandtheater Staßfurt

12.11.

18.00 Uhr

Martinstag, Kirche Leopoldshall Staßfurt

18.11.

10.00 Uhr

Gedenkveranstaltung zum Volkstrauertag, Friedhof OT Hohenerxleben

19.11.

17.00 - 19.00 Uhr

Festveranstaltung „Internationaler Männertag 2012“, Salzlandtheater Staßfurt

23.11.

Jahresabschluss GRB e.V. Staßfurt, Salzland Center Staßfurt

24.11.

15.00 Uhr

Das Reinhard Lakomy Ensemble – Familienmusical, Salzlandtheater Staßfurt

24.11.

18.00 Uhr

Ansingen zum Erleuchten der Lichterkette am Tannenbaum gegenüber der Feuerwehr OT Hohenerxleben

25.11.

10.00 Uhr

Fahnenhissung anlässlich des Internationalen Tages gegen Gewalt an Frauen, vor dem Rathaus Hohenerxlebener Str. Staßfurt

28.11.

19.30 Uhr

Björn Casapietra „Christmas Love Songs“, Salzlandtheater Staßfurt

29.11.

14.00 Uhr

Weihnachtsmarkt im BBRZ, OT Rathmannsdorf

30.11. - 02.12.

tgl. ab 14.00 Uhr

Staßfurter Weihnachtsmarkt, Bennekescher Hof Staßfurt

Text und Foto Förderverein der Calbenser Bollenkönigin

Die Stadt Calbe beim Tag der Regionen



Calbe. Beim Tag der Regionen auf dem Benneckschen Hof in Staßfurt machten 70 Stände und Aussteller unter dem Motto "Zukunft durch Nähe" Werbung für ihre Produkte. Auch für die Stadt Calbe machte Bürgermeister Dieter Tischmeyer, die IG der Gewerbetreibenden und der Förderverein der Calbenser Bollenkönigin Werbung für den Tourismus und die Wirtschaft. Am Stand des Bollenvereins gab es Bollensäckchen, selbstgebackenen Kuchen, Schmalz- und Wurststullen und natürlich durfte die berühmte Bollentitsche nicht fehlen. Bei herrlichem Sonnenschein eröffnete Oberbürgermeister René Zock im Beisein des Innenmini-

sters von Sachsen-Anhalt Holger Stahlknecht den Tag der Regionen. Einen besonderen Rahmen bildeten auf der Bühne neun königliche Hoheiten aus der Region. Unter ihnen befanden sich auch Bollenkönigin Sandy I. und Bollenprinzessin Julia I. Sie stellten die Stadt Calbe vor und luden zum Bollenfest im nächsten Jahr ein. Ein besonderer Höhepunkt war die Krönung der neuen Staßfurter Salzfee Stefanie Otto. Gemeinsam mit der Calbenserin Marlies Kuhnert als Margarethe von Haugwitz flanierten die Hoheiten über den Hof, den tausende Gäste bevölkerten und für Volksfeststimmung sorgten. ■

Orientalischer Tanz - Tanzkurs für Erwachsene im Schloss Hohenerxleben

Wer Freude am Tanzen hat und sich gerne zu rhythmischer & besinnlicher Musik bewegt, ist hier genau richtig! Der Tanz fördert die Beweglichkeit und die Koordination des Körpers und ist damit eine erfrischende und sanfte Trainingsmethode, die Kraft & Ausdauer verleiht. Ich freue mich auf Sie: Jeden Donnerstag ab 19:15 Uhr im Schloss Hohenerxleben/Ahnensaal. Die erste Probestunde ist kostenfrei. Um Anmeldung wird gebeten bei der Kursleiterin Christiane Friebe: 0 39 25 – 98 90 29 oder 0162 – 86 34 300

Text Annemarie van Ganswijk

AWO Krankenhaus Calbe sucht Freiwillige

Calbe. Das AWO-Krankenhaus Calbe möchte einen ehrenamtlichen Begleit- und Besuchsdienst aufbauen. „Interessierte können ab sofort bei uns mitmachen“, sagt Pflegedienstleitung Jana Philipp, die das Projekt vor Ort koordiniert. Wer sich angesprochen fühlt, kann sich an die Telefonnummer (0391) 6279 -132 wenden.

Die zukünftige Aufgabe der Ehrenamtlichen im Begleit- und Besuchsdienst ist es, die Patienten während ihres Aufenthaltes zur Seite zu stehen. Die Möglichkeiten sind dabei vielfältig. Man kann Patienten am Krankenbett

besuchen, sich mit ihnen unterhalten, zusammen einen kurzen Spaziergang auf dem Außengelände machen, bei einem Lesepatenprojekt mitmachen, für gehbehinderte Patienten kleine Besorgungen im Krankenhaus erledigen, gemeinsam Gesellschaftsspiele spielen oder einfach nur zuhören. Es kommt ganz darauf an, was dem Patienten oder der Patientin gut tut und welche Aufgaben dem Ehrenamtlichen liegen.

In der Projektdatenbank der Ehrenamtsakademie findet man zusätzliche Informationen unter: www.AWO-LSA.de ■

Text und Foto Hans-Eberhardt Gorges

Kleinholz auf Landstraße L65

Calbe. Am 4. Oktober nach 15 Uhr ging es ganz schön rund im Altkreis Schönebeck zu. Mark Schröder musste als Dienstgruppenleiter der Polizei die L65 von Schönebeck nach Calbe voll sperren lassen. Es sind auf der gesamten Strecke zahlreiche Bäume und große Äste auf die Straße gefallen. Darunter befanden sich aber nicht die ganz großen Pappeln. Zwei Fahrzeugführer hatten mächtig Glück. Während der Fahrt fiel beiden ein Baum auf das Auto.

Sie blieben aber unverletzt. Die Fahrzeuge mussten abgeschleppt werden. Insgesamt wurden zudem noch zwölf Leitplanken durch umfallende Bäume de-



formiert. Es müsste nun endlich eine Lösung für die Pappeln gefunden werden. Auch im Bereich Schwarz sind Bäume umgefallen, so wie generell im Salzlandkreis. Zwei Tage später wurde durch einen erneuten Sturm ein Flügel der Windkraftanlage Biere umgenickt. ■

Text und Foto Beate Besser

Calbenser Gymnasiasten zu Gast im Landtag



Calbe. Es ist schon ein recht eindrucksvoller Blick von der Besuchertribüne des Landtags von Sachsen-Anhalt in den Plenarsaal. Wenn dann auch noch der Landtagspräsident Detlef Gürth eine kurze Diskussionspause zur Begrüßung der Gäste aus dem Calbenser Gymnasium nutzt, dann kann man sich gut den ersten Eindruck auf die Schüler der beiden Sozialkundekurse der Klasse 10 vorstellen.

Auf Einladung vom Landtagsabgeordneten Kay Barthel reisten die Gymnasiasten in den Magdeburger Landtag. Nach einer obligatorischen Führung durch

das Landtagsgebäude mit einigen historischen Aspekten der sachsen-anhaltinischen Geschichte verfolgten die Schüler auf der Besuchertribüne die teils hitzigen Debatten zum Nachtragshaushalt und zum Mindestlohn.

In gemüthlicher Atmosphäre beantwortete im anschließenden Abgeordnetengespräch Kay Barthel die vielen, auch teils kritischen Schülerfragen ausführlich, leicht verständlich und mit einer guten Portion Witz. Auch dieser letzte Tagesordnungspunkt trug somit zum sehr positiven Gesamteindruck der Besucher aus Calbe vom Landtag Sachsen-Anhalts bei. ■

JETZT ABER ANMELDEN.
SONST.....



Sportfreundin

Das Fitnessstudio nur für Frauen
Schloßstr. 24 in Calbe
Tel. (039291) 88 98 78

Rätsel-Ecke von Hans-Eberhardt Gorges

Favorit, Prolegé	Luftkurort im Ermstal	Abk. für einen Sprengstoff		weibl. Grautier	Strom in Ost-sibirien	Vorname der Ekberg		Ekel		
								französisch: Feuer		
						falscher Weg		Boxhieb		
Schützling	Gatte der Ran	Ruhe-möbel		Vorber-mung				hart-näckig		Stadt in der Pfalz
Luft-trübung in Spanien					Schluss			lustiger Unfug		lat.: der-selbe
						Alpental in Tirol	9		1	
Fluss durch Basel	latei-nisch: lebe wohl			Gesell-schafts-tanz				Pfeiler-bogen		Stamm-mutter
Stadt in NW-Spanien									5	10
		4						türk. Anis-brannt-wein		bibli-sche Männer-gestalt
fertig kochen	Schul-fach	Name von Defoe		Abk.: Vermont franz.: Wasser				Indianer-boot		
								eng-lisch: eins		
Filet-schnitte	Grund-farbe			Hofstaat						
dt. Kom-ponist	schott. Fluss Stadt an der Isère			indi-scher Dämon	ostasia-tisches Laub-notz	Fluss in Spanien	Erzgang	leichtes Metall		
	6			tropi-scher Wind						
				weibl. Kose-name				Eingang		
Kohlen-staub süd-am. Indianer		vertrau-lich		Kissen-bezug-stoff				ugs.: schlech-te Luft		
						Teil der Wohnung		arabi-sches Segel-schiff		Vorn. d. Schrift-stellers Uris
				keltische Gottheit		Scheel-sucht				Wende-kom-mando b. Segeln
dän. Insel-Tanz		Nacht-raub-vogel				Fußball-club von Madrid				
indi-scher Politiker	3. Fall von wir							Neun-ton-intervall		Zeichen für Oersted

1	2	3	4	5	6	7	8	9	10
---	---	---	---	---	---	---	---	---	----

Frage-text November 2012:
Gesucht wird eine Gasse in Calbe.

Auflösung Oktober 2012:
Gesucht wurde der Schleifweg.

Elektro-Partner Calbe GmbH

Elektro-Installation • Antennentechnik
Beratung • Ausführung • Kundendienst

Sicher in die Zukunft

Selbstschutz mit einer Einbruchmeldeanlage

- Angepasst an Ihr Sicherheitsbedürfnis
- Außenhaut-Sicherung
- Innenraum-Sicherung

Breite 13/14 · 39240 Calbe (Saale)
Tel.: (03 92 91) 7 34 70 Fax: (03 92 91) 7 10 44

Unser Tipp für das diesjährige Weihnachtsgeschenk:



Festeinband • 48 Seiten
22,0 x 30,0 cm • **12,90 €**
ISBN 978-3-935971-52-2



Festeinband • 48 Seiten
22,0 x 30,0 cm • **12,90 €**
ISBN 978-3-942148-09-2

Buch Mattis und Buch Felix

Sachsen-Anhalts Geschichte in spannenden Erzählungen und inhaltsreichen Illustrationen erleben. Das Geschenk für geschichtsinteressierte Kinder, Eltern und Großeltern ab sofort in der Heimatstube Calbe erhältlich.

Information des Heimatvereins

Calbe. In der Neuen Galerie der Heimatstube ist noch bis zum 23.11.12 die Ausstellung „Das germanische Muschelkalkmeer“ eine Fossiliensammlung von Peter Naujoks zu sehen.

Die diesjährige Weihnachtsausstellung in der Heimatstube Calbe wird am Sonntag, den 02.12.12, ab 15.00 Uhr eröffnet. Die Ausstellung wird bis 06.01.2013 gezeigt. ■

Am 16.11.2012 findet ab 18.00 Uhr im „Hotel zur Altstadt“ die Jubiläumsfeier „40 Jahre Heimatverein Calbe Saale e.V.“ statt.



Das Buch zur Stadtgeschichte – ein Erfolg!

Wegen der ungebrochenen Nachfrage haben sich der Verlag und das GCC entschlossen, eine weitere Auflage ab sofort erscheinen zu lassen.

Das Buch ist in der Heimatstube Calbe erhältlich
Tel. Heimatstube 78306

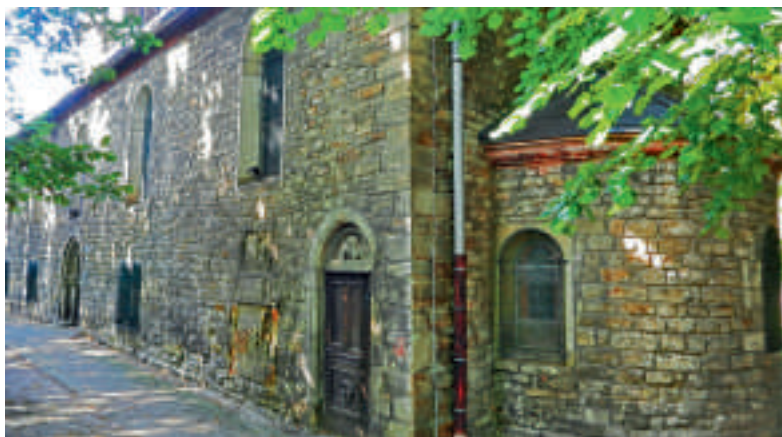
Vom Königshof Galuo 936 bis zur Kreisstadt Calbe 1919

Autor und Herausgeber:
Dieter H. Steinmetz,
Heimatverein Calbe/Saale e.V.

Geschichte einer mitteldeutschen Stadt von den Anfängen bis zur Gründung der Weimarer Republik

Text und Bild Dieter Horst Steinmetz

Calbe und der erste deutsche Kaiser (Teil 2)



Calbe. Die Jahre vergingen, König Otto führte eine glückliche Ehe mit der angelsächsischen Prinzessin Editha, die jedoch schon 946 starb. Rebellierende Herzöge und Grafen versuchte er mit der Vergabe staatlicher Ämter an Kirchenmänner und an eigene Verwandte in die Schranken zu weisen. Aber eine Gefahr drohte Ottos jungen Staat in erster Linie zu zerstören: Über die Ostgrenzen fielen immer häufiger plündernde, mordende und Tribute fordernde Reiterscharen der ungarischen Magyaren ein. Otto rüstete zu einer Schlacht, die über Sein oder Nichtsein des ostfränkischen Staates entscheiden musste. Sie fand am 10. August 955, dem Tag des Heiligen Laurentius, südlich von Augsburg am Lech statt. Und Ottos vereintem Heer der Königslegion, der Bayern, Schwaben, Franken und Böhmen gelang es, die Magyaren entscheidend zu schlagen, so dass sie in Zukunft die Finger vom Ostfrankenreich ließen und sesshaft wurden. Auch die wiederholten Einfälle der Wikinger und einiger Slawenstämme hörten nun bald auf. Zum Dank für den fundamentalen Beistand des Heiligen Laurentius ließen König Otto und seine Nachfolger Kirchen errichten, die diesem Heiligen geweiht waren. Unsere St.-Laurentii-Kirche im „Großen Lorenz“ gehört dazu.

Die Menschen, die das Ende der Welt erwartet hatten und nun wieder zuversichtlich in die Zukunft blicken konnten, nannten Otto voller Dankbarkeit „den Großen“ und „Imperator“ – aber noch war er kein Kaiser. Gegen den Widerstand des Erzbischofs von Mainz und des Bischofs von Halberstadt, dem damals das Magdeburger Land kirchlich unterstand, sowie seiner Mutter Mathilde versuchte Otto, seine Pfalz Magdeburg zu einem Missi-

onsstützpunkt in Richtung Osten auszubauen und das mächtigste Erzbistum im Reich zu errichten. So stattete er vorausschauend das von ihm schon 937 errichtete Magdeburger Stiftskloster, das dem Heiligen Mauritius (Moritz) geweiht war, 961 mit dem Kirchenzehnt der Deutschen und Slawen, die in den Burg-Bezirken Frose, Barby, Calbe und Magdeburg lebten, aus.

Am 31. Januar 962 wurden Otto und seine zweite Frau Adelheid in Rom von Papst Johannes XII. zum Kaiser bzw. zur Kaiserin gekrönt und gesalbt. Seinen Magdeburg-Plan verfolgte der Kaiser aber weiterhin intensiv. Im März 965 bekam das Moritzkloster von ihm aus königlichem Besitz die Königshöfe Calbe und Rosenberg mit allen Ländereien und dem zugehörigen Inventar (Mühlen, Brücken usw.) geschenkt. Das war eine beachtliche Ausstattung aus dem Krongut. Auf der Synode in Ravenna 967 erhielt Kaiser Otto I. vom Papst die endgültige Erlaubnis, im Magdeburger Raum ein Erzbistum zu errichten, und zwar das bedeutendste und einflussreichste in Ottos Reich. Plötzlich starben dann auch die drei „Hemmschuhe“ des Projektes im Februar und März 968, und unmittelbar danach wurde das Moritzstift zum Erzstift erhoben. Die Erzbischöfe erkoren den ehemaligen Königshof Calbe, der dem Magdeburger Stift 965 geschenkt worden war, zu ihrem Sommer-sitz und zur Ausweichresidenz, wenn es in Magdeburg zu gefährlich wurde. Ein bedeutendes Missionierungsstift entstand 1131 jenseits der Saale unmittelbar bei Calbe, und Erzbischof Wichmann erhob die Burgsiedlung zur Marktstadt. Calbes Aufstieg zur mittelalterlichen Osthandelsstadt nahm seinen Anfang. ■

Text und Foto Uwe Klamm

„Ich seh den Wald vor Bäumen nicht“ – eine Lesung mit Musik



Herr Stein spielt sein Didgeridoo

Calbe. Haben Sie schon einmal Bäume im Akkord gepflanzt? Wohl kaum. Diese Geschichte als Baumpflanzer in Kanada gehörte mit zum Programm von Wolf Stein bei seinem Abend in der Heimattube. Herr Stein, Jahrgang 1977, gehört zu den jüngeren Autoren, die Geschichten zu erzählen haben. In das Gästebuch schrieb er nach der Veranstaltung „Die Welt ist wie ein Buch, wer nicht reist, liest nur eine Seite davon“. Stein war schon viel in der Welt unterwegs, nicht ausschließlich als Tourist, sondern auch einige Male als Arbeitnehmer, wie man heute sagt. So geschehen in Kanada als Baumpflanzer oder in Australien als Ranger in einem Naturschutzprojekt. Neben tollen Bildern und interessanten Geschichten gab

es beim Vortrag Musikunterma- lung, die er selbst produziert hatte. Diese Fähigkeit stammt noch von seiner Arbeit beim Sender SAW. Dort war er u. a. beim Aufbau des Senders „Rockland“ beteiligt gewesen.

Die zwei Stunden der Lesung vergingen wie im Fluge. Wolf Stein ist ein Sympathieträger, dem man gern zuhört. Leider waren keine jungen Zuhörer, wie geplant anwesend, obwohl auch in der Herderschule und im Gymnasium Plakate gehängt worden waren. Wenn man diesem, mittlerweile oft anzutreffenden Desinteresse auf den Grund geht, wird man schnell fündig und kann sich am Ende die Frage selbst beantworten. Da war der Abenteurer Wolf Stein aus anderem Holz geschnitzt. ■

Redaktionsschluss „Calbenser Blatt“ Ausgabe Dezember: Montag, 12.11.2012

Legen Sie wert auf pünktliche und preiswerte
Erledigung Ihrer Aufträge?
Dann sind sie bei uns genau richtig!

Wir bieten Ihnen:



- Lieferung von Sand, Kies, Schotter usw. bis 2,0 t.
- Entsorgung von Bauschutt, Baustellenabfall
- Kostenlose Schrottsortierung

Baustoffhandel und Kleincontainerdienst Michael Arlandt
Pappelweg 2 • 39240 Calbe/S.

Tel. 03 92 91/7 32 56 • Fax 03 92 91/49 72 08 • Funk 01 72/4 18 82 79

Fienchen

Hallo liebe Kinder!

Außerdem braucht ein... – weiter reichte die Druckerschwärze beim letzten Fienchen wohl nicht, denn mitten im Satz war plötzlich Schluss. Es ging um Salzstangen. Sie sehen sehr lecker aus, machen nicht satt, aber dick. Außerdem ist gerade das zusätzlich „angeklebte Salz“ ungesund. Unser Körper braucht pro Tag nur ca. 1,2 Gramm Salz (bis 10 Jahre) später auch nur 5 bis 6 Gramm.



Nun aber zu meinem eigentlichen Thema heute:

Überall liegen sie bei uns zu Hause – jeder mag andere und freut sich, wenn für ihn Lesensnachschub im Postkasten steckt. Ihr wisst natürlich längst, dass es um verschiedenste Zeitungen und Zeitschriften geht. Alle mögen natürlich das Calbenser Blatt! Papa liest dazu regelmäßig eine Autozeitung und überrascht uns ständig mit neuen Rezepten aus seiner Kochzeitung. Mama liebt selbstverständlich Kataloge und braucht morgens ihre aktuelle Tageszeitung. Oma gestaltet ständig ihren Garten nach den neusten Ideen ihrer Gartenzeitungen um. Sie ist beschäftigt, und uns gefällt das Ergebnis meistens auch ganz gut. Als sie vor 2 Jahren aber alle Obstbäume durch Palmen ersetzen wollte, konnten wir das glücklicherweise grad noch verhindern. Oma ist uns heute noch dankbar dafür...

Mein Bruder Jan kennt sämtliche Fußballligen und stapelt in seinem Zimmer endlos Fußballzeitungen. Wehe er soll mal welche aussortieren, dann ist das Geschrei groß...

Ich hab eine Pferdezeitung, weil ich die Tiere einfach toll finde. Jedenfalls kommt da monatlich 'ne ganze Menge Papier zusammen. Wir sammeln immer eine Weile und bringen es dann in den Altpapierhandel zur Wiederverwertung. Man kann Zeitungen aber auch zum Basteln, für Spiele oder Collagen nutzen.



Für das Spiel „WER SCHAUT DICH AN?“ musst du Tierbilder aus Zeitschriften (oder aus der medizinischen Apotheke) sammeln. Schneide dann die Augen der Tiere (siehe Foto) rechteckig aus und

klebe sie auf Papier. Nun kannst du Freunde und Familie die Tiere erraten lassen.

Eine Geistergirlande für euer Zimmer ist auch schnell geschnitten. Faltet einen Streifen Zeitungspapier mehrmals, malt die Figur auf und schneidet sie – außer an den Händen – aus. Nun könnt ihr die Girlande auf Papier kleben oder am Fenster mit Klebestreifen befestigen.

Bilderpuzzle (siehe Foto) sind auch ganz lustig und schnell gebastelt. Sucht euch Lieblingsbilder – zerschneidet sie und puzzelt um die Wette. Könnt ihr mein Puzzle lösen? Bei dem Wetter jetzt habt ihr ja Zeit euch noch andere Spiele auszudenken.



Viel Spaß dabei!
Euer Fienchen

Neu! www.freeoptik.de

OPTIK  **IRRGANG**

Inhaber: Rainer Irrgang
Am Stadtfeld 1 (Poliklinik) • 39218 Schönebeck
Tel./Fax: 0 39 28/46 45 54

Kostenlose Augenprüfung

Öffnungszeiten: Montag - Freitag 8.00 Uhr-12.30 Uhr und 14.00 Uhr-18.00 Uhr
Jeden 1. Samstag von 9.00 Uhr -12.00 Uhr



Hotel zur Altstadt

Schloßstr. 11 • 39240 Calbe Tel. (039291) 73330 • Fax 469060

**Jetzt wieder
Grünkohlwochen**

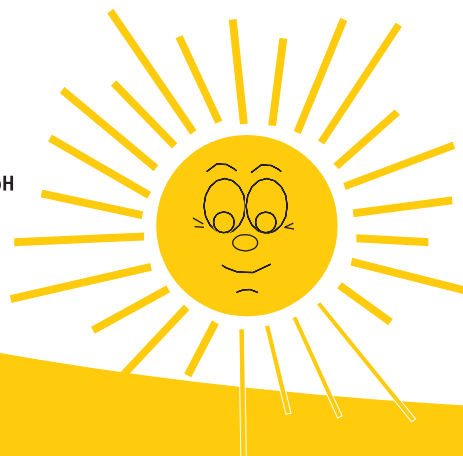
Neue Wildgerichte

Silvester noch Restkarten

Reservierungen unter (039291) 73330

Denken Sie auch an Ihre Weihnachtsreservierung!

SMD
Sozialstation Calbe GmbH



**Eigenständigkeit
bewahren**

SMD Sozialstation Calbe GmbH
Hospitalstraße 1 • 39240 Calbe

**Alten- und Krankenpflege
Beratung und Begleitung
Krankenfahrten
Hilfen im Haushalt
24 h – Tag und Nacht
und vieles mehr**

Zugelassen bei allen Kranken- und Pflegekassen
Fragen Sie uns, wir beraten Sie kostenlos!

Telefon (03 92 91) 78 225

MDK-Qualitätsprüfung
8. März 2012:
Gesamtnote 1,0 (sehr gut)

HIER kaufen Sie richtig!

Treffpunkt **MODE**
im **Modehaus Rehbein**

Mode- & Gästehaus Rehbein
Calbe · Schloßstraße 109
Öffnungszeiten: Mo-Fr 10 - 13 Uhr und 14.30-18 Uhr Samstag 9-12 Uhr

**Goldener Herbst,
Rote Preise**
bis zu **30% Rabatt**
auf ausgewählte Artikel der gesamten Winterkollektion

Ich verlass mich drauf!

Text und Foto Christel Löbert

Erfolgreicher Abschluss der Paddelsaison für die Calbenser Kanuten

Calbe. Wenn die Tage wieder länger werden, neigt sich das Wettkampffahr der Kanuten dem Ende. Gleichwohl stehen noch wichtige Ereignisse auf dem Plan.

Höhepunkt eines jeden Calbenser Sportlers ist die Heimregatta in Calbe. Mit rund 300 aktiven Kanuten aus 20 Vereinen war dies die meistbesuchte Veranstaltung seit Jahren. Die TSG selbst ging mit 38 Sportlerinnen und Sportlern an den Start.

Gepaddelt wurde in Calbe wieder traditionell auf den Strecken über 200, 500 und 2000 Meter. Das heißt zwei gut gefüllte Wettkampftage, während denen sicher keine Langeweile aufkam.

Die Schülerwertung und somit den begehrten Pokal und Siegerprämie, welche uns freundlicherweise wieder vom Schlüsseldienst Adam zur Verfügung gestellt wurden, gewann knapp aber verdient die Mannschaft vom Schönebecker SC. Die gesamte Mannschaftswertung ging jedoch erfreulicherweise an die TSG. Hier noch einmal ein Dank an alle Abteilungsmitglieder, Nichtmitglieder und Unterstützer für die fleißige Hilfe vor, während und nach der Regatta, ohne die sol-

ch ein gelungener Wettkampf gar nicht möglich ist.

Für Lena Wiescholek (Jg. 2001), Josephin Bergmann (Jg. 2000) und Tim Germann (Jg. 2001) ging es aber noch weiter, als Beste ihres Jahrganges in Sachsen-Anhalt qualifizierten sie sich für den Olympiapokal – einem Länderkampf. Hervorragend war hier Lena. In allen Bootsklassen (Kajak-Einer, Zweier, Vierer) Platz 1 für sie. Tim erkämpfte sich im Kajak-Vierer den zweiten Platz, knapp hinter dem Land Brandenburg. Im Zweier fuhr er auf Platz 6 und im Einer auf Platz 8. Josephin war wie bei allen Rennen dieser Saison auch beim Olympiapokal nicht zu schlagen. Mit klarem Vorsprung siegte sie über die 500-Meter-Strecke im Kajak-Einer. Im Vierer erkämpfte sie sich mit ihren Anhaltinischen Sportfreundinnen den vierten Platz und im Zweier den Fünften. In der Mannschaftswertung der Schüler B konnte das Land Sachsen-Anhalt mit den sehr guten Ergebnissen den ersten Platz belegen, gefolgt von Sachsen und Brandenburg. Insgesamt kann man feststellen – so wie der Anfang war auch das Ende der Saison 2012 – erfolgreich für die Kanuten der TSG! ■



Text Gunnar Lehmann, Foto Verein

Handball-News +++ Handball-News +++ Handball-News +++



Die weibliche Jugend C startet in der Saison 2012/2013 in der Bezirksliga West und ist momentan verlustpunktfreier Tabellenführer.

Calbe. **Landespokal:** Bereits in der 2. Hauptrunde um den Landespokal (HVSA-Cup) war für die TSG-Männer Endstation. Der Vize-Landesmeister musste sich beim Ligakonkurrenten BSV 93 Magdeburg denkbar knapp mit 28:29 Toren geschlagen geben und schied damit frühzeitig aus dem Pokalwettbewerb aus.

Harz-Börde-Pokal: Besser machten es die 2. Männer der TSG im Harz-Börde-Pokal. Die TSG-Reserve gewann in der 1. Runde mühelos mit 25:16 beim SV Lok Oschersleben II und muss nun in der 2. Runde beim SV Stahl Blankenburg antreten. Die 2. Frauen der TSG Calbe haben in der 1. Runde ein Heimspiel gegen den Ligakonkurrenten HC Salzland 06 III zugelost bekommen. Beide Pokalrunden werden am 5. oder 6.1.2013 ausgetragen.

Heimspiele: Im November können alle Handballfans folgende Heimspiele der TSG Calbe in der Mitteldeutschen Oberliga und Sachsen-Anhalt-Liga erleben: 3.11. TSG-Männer gegen Landsberger HV, 10.11. TSG-Frauen gegen HSV 1956 Marienberg, 17.11. TSG-Männer gegen SG Lok Schönebeck. Alle Spiele werden jeweils um 17.00 Uhr in der Calbenser Hegersporthalle angepfiffen.

Mitgliederversammlung: Die Handballabteilung der TSG Calbe lädt hiermit alle Mitglieder herzlich zur Versammlung am 12.11. um 18.30 Uhr in die Sporthalle Zuckerfabrik ein. Themen werden unter anderem das Jubiläum 90 Jahre Handball, die Auswertung der Saison 2011/2012 und die neuen Beiträge ab 1.1.2013 sein. ■

BETREUTES WOHNEN - EIN SICHERES ZUHAUSE!



Wir bieten Ihnen:

- Alters- und behindertengerechte Wohnungen
- Viefältige Möglichkeiten von Aktivitäten in der Gemeinschaft
- Komfort, Service und Sicherheit



**Wir sind für Sie da.
Tel: 039291 -51190**

Seniorenwohnpark Tannenhof · Fr.-Ludwig Jahn Str. 6 · 39240 Calbe
www.seniorenpflege-tannenhof.de

TRANSPORTUNTERNEHMEN H. - G. MÜLLER

Transporte Nah und Fern

Hans - Georg Müller
Geschäftsführer

Magazinstraße 15 A
39240 Calbe (Saale)
Telefon: (03 92 91) 7 20 43
Fax: (03 92 91) 7 12 74
Funktel.: (01 72) 2 89 90 77
assmann_mueller_spedition@t-online.de



SUMA Möbelhaus Schrödter seit 1993

Das Möbelhaus mit Stil präsentiert auf über 7000 m² Wohnraummöbel

- Freundliche und qualifizierte Beratung
- Planung mit Laptop auch bei Ihnen Zuhause
- Sonderanfertigungen z. B. Schranklösungen bei Dachschrägen
- Bis zu 5 Jahre Herstellergarantie
- 48 Stunden Lieferservice auf Lager- und Ausstellungsstücke
- Termintreue Lieferung und Montage durch hauseigene Tischler
- Vielfache Finanzierungsmöglichkeiten
- Restaurationen und Polsterung Ihrer alten Möbel
- Umzüge, mit Demontage und Montage
- Auf Wunsch Einlagerung Ihrer Möbel
- Entsorgung Ihrer alten Möbel

Große
Musterküchenausstellung
Computerplanung mit
räumlicher Darstellung



Seit 18 Jahren sind wir ein absolut selbstständiges Einzelunternehmen
in 06406 Bernburg / Friedenshall · Friedenshaller Ring 2
Tel.: 0 34 71 / 31 08 58 · Fax: 0 34 71 / 62 17 55
E-Mail: suma93@freenet.de

Fachapothekerin für Offizinpharmazie und Ernährungsberatung Kristine Dimitz, Stadt-Apotheke

Herbstzeit – Pflanzenkraft für unser Immunsystem . . .

Calbe. Der kalten Jahreszeit die rote Karte zeigen und gesund und munter durch die dunkle Jahreszeit kommen - wer möchte das nicht! Im Kampf gegen Bakterien und Viren helfen auch eine Vielzahl von Pflanzeninhaltsstoffen mit. Intensive Forschungen der letzten 20 Jahre haben das bewiesen. Die natürlichen Stimulanzien unseres Immunsystems finden wir vor allem in Obst, Gemüse, Vollkornprodukten, Tee, Kaffee, Wein, Nüssen und Hülsenfrüchten. Je reifer geerntet, desto höher auch der Gehalt an den Inhaltsstoffen mit immunstimulierender Wirkung.

Die Wirkmechanismen sind unterschiedlich. Manche Inhaltsstoffe gehen direkt gegen Bakterien und Viren vor, andere stimulieren körpereigene Mechanismen und Botenstoffe oder fangen zellschädigende Radikale ab. Während man früher in wirksamen Einzelsubstanzen dachte, weiß man heute, dass es das Zusammenspiel unterschiedlicher Inhaltsstoffe ist, das den besten Effekt erzielt. Mit anderen Worten: Pillen oder Tabletten mit isolierten Inhaltsstoffen können pflanzliche Nahrung nicht ersetzen. Besonders zu Beginn der kalten Jahreszeit, aber allerspätestens bei den ersten Anzeichen einer Erkältung lohnt es sich, Lebensmittel mit einem hohen Gehalt an immunitätsfördernden Substanzen zu verspeisen. Die chemische Struktur der Inhaltsstoffe ist sehr vielfältig. Viele sekundäre Pflanzenstoffe sind hitzeempfindlich, andere wiederum werden erst nach dem Erhitzen für unseren Körper verfügbar. Sie befinden sich häufig in oder unter der Schale. Was lernen wir daraus für unsere Ernährung? Eine gesunde, abwechslungsreiche Mischung aus rohem und nicht zu lange gegartem Obst und Gemüse, gut gewaschen und möglichst nicht geschält, sollte es sein.

Hier einige wichtige Gruppen mit guter Wirkung für Ihre Gesundheit. **Polyphenole:** Die größte Gruppe. Sie kommen überwiegend in den Schalen von Obst, Gemüse und Getreidekörnern vor. Die roten und blauen Früchte mit ihren Anthocyanen gehören auch dazu. Ergiebige Lieferanten sind: Äpfel, Auberginen, Brombeeren, Cranberry, Grüntee, Heidelbeeren, Pflaumen, Preiselbeeren, Rotkohl, Rote Beete, Weintrauben.

Carotinoide: Das bekannteste Carotinoid und Namensgeber der

Gruppe ist das Gelborange der Möhren, das Beta-Karotin. Die Auswahl folgt den Ampelfarben – rot, gelb, grün: Tomaten, Möhren, Orangen, Kürbis, Brokkoli, Endivie, Feldsalat, Grapefruit, Grünkohl, Spinat, Zucchini.

Senföle: Als alte Hausmittel bei bakteriellen Atemwegserkrankungen sind Zwiebelsaft, Meerrettich-Honig-Paste oder Brustwickel mit Senfmehl bekannt. Da Senföle leicht flüchtig und nicht hitzestabil sind, sollten Rettich & Co. zur Aktivierung der Senföle möglichst frisch zubereitet werden. Die Wissenschaft hat nachgewiesen, dass Senföle im Laborversuch die Erreger der Schweinegrippe hemmen. Wichtige Vorkommen: Kreuzblütler wie Rettich, Meerrettich, Kapuzinerkresse, Kresse, Senf; Kohlsorten wie Blumenkohl, Brokkoli, Grünkohl, Kohlrabi, Rosenkohl, Rotkohl, Weißkohl; Lauchgewächse wie Knoblauch, Lauch, Zwiebeln.

Monoterpene: Sie sind Hauptbestandteil der ätherischen Öle und hemmen am besten frisch verwendet bzw. zu Saft gepresst das Wachstum von vielen Mikroorganismen. Besonders effektiv ist ein Monoterpen aus dem Bohnenkraut. Vorkommen in: Dill, Ingwer, Kümmel, Zitrusfrüchten wie Mandarinen, Orangen und Zitronen, Petersilie, Pfefferminze, Sellerie, Weintrauben.

Saponine: Sie verstärken die zelluläre Immunantwort. Besonders gehaltreich: Kichererbsen und Sojabohnen. Weitere sind: Bohnen, Linsen, Spinat, Spargel, Hafer, Weizen, Gerste.

Sulfide: Vorkommen in: Zwiebelgewächsen wie Schalotten, Zwiebeln, Knoblauch, Schnittlauch. Ihre Wirkung gegen Bakterien und Viren wird beim Aufschneiden aktiviert. Durch den täglichen Verzehr von 0,5 Gramm frischem Knoblauch pro Kilogramm Körpergewicht verbesserte sich die Immunität signifikant.

Ideal ist: Täglich 400 Gramm Gemüse und 250 Gramm Obst sollten es sein – morgens frische Früchte, mittags eine Gemüsesuppe oder gekochtes Gemüse, nachmittags frisches Obst, abends einen grünen Salat mit geraspelten Möhren und Kräuterquark mit Zwiebel, Knoblauch, Petersilie, Schnittlauch und Meerrettich. Und dazu noch eine Kanne grünen Tee. Gutes Gelingen! ■

Text Rosemarie Meinel

Das Jahr des Büffels

Calbe. Im BÜFFEL-Jahr Geborene sind praktische und zuverlässige Menschen mit einer starken, kraftvollen Ausstrahlung, die man fast alle (Ausnahmen gibt es natürlich) schon vom ersten Moment an sympatisch findet, weil sie ruhig und mit Energie ihr Ziel verfolgen. In dieser bewegten Zeit sind das schon gute Anlagen, Hektik und Störfälle sinnvoll und in Ruhe zu meistern. BÜFFEL-Geborene sind sehr authentisch und bleiben sich selbst auch treu, sind meist recht selbstsicher und haben ein gutes Gemüt. Wir kennen zu gut den BÜFFEL in der Landwirtschaft, eingebunden in ein Joch, rackern, um anderen zu dienen. Mit den Menschen dieses Schlage ist es ähnlich, sie werden all zu gerne ausgenutzt. Aber, wie heißt der Spruch? „Es geht einer immer so weit, wie der andere es zulässt.“ Daraus können BÜFFEL-Geborene lernen. Kritik äußern sie allerdings, wenn nötig, ungeschönt, also sehr direkt, was ihnen dann selten Freunde einbringt, zumindest bei den Zartbesaiteten nicht. Auch in diesem Jahr mit viel Pleiten, Pech und Pannen müssen sich diese Menschen nicht allzu sehr um ihre Sicherheit sorgen. Resignation im Jahr des Wasserdrachens 2012, ist nicht angesagt. Wer ist also im chinesischem Jahr des BÜFFELS geboren?

6.2.1913-25.1.1914; 6.2.1925-25.2.192 6; 25.1.1937-12.2.1938; 29.1.1949-16.2.1950; 15.2.1961-4.2.1962; 3.2.1973-22.1.1974; 20.2.1985-8.2.1986; 7.2.1997-27.1.1998; 26.1.2009-23.2.2010 usw. Auch die Chinesen sehen die Büffeljahre ähnlich mit ihren Prägungen: Festigung der inneren Entwicklung der Menschen in diesen Geburtsjahren, Ruhe und Geduld, Zielstrebigkeit, um die Sicherheit seiner Angehörigen sehr bedacht, ist er stets ein guter Zuhörer und Ratgeber. Als Gegner sollte man ihn möglichst nicht haben, denn nicht nur für den Stier, sondern auch für ihn ist ein rotes Tuch eben ein „rotes Tuch“ und kann schon mal eine Dampfwalze aus ihm machen! Im Extremfall kann ein Büffel-Geborener auch ein „träger Pesimist“ sein mit starrsinniger Haltung. Revolutionäre und Freiheitskämpfer werden in Büffeljahren wohl kaum geboren, aber zuverlässige Mitarbeiter, ordnungsliebend und kaum intrigant. Die Chinesen meinen, das Büffel-Jahr veranlasse im Menschen Yin-Energie (passives Prinzip), trage die Glückszahl 2 und die Glücksfarbe Rot. Und wer passt

gut zum Büffel? Die Chinesen meinen Ratte, Tiger und Drache und vor allem die Schlange. Hahn und Hund sind auch recht gute Partner. Und wie können wir westliche und chinesische Astrologie auf „einen Nenner“ bringen?

WIDDER-Büffel sind Kraftpakete, denn äußere und innere Energie sind „auf einem Leisten“ veranlagt und erzeuge einen starken Charakter mit viel Kraft zur Durchsetzung. Stier-Büffel haben viele ähnliche Eigenschaften: Ruhe, Beharrlichkeit, Gelassenheit, Häuslichkeit, Familiensinn usw. gedeihen auf einer starken Basis.

ZWILLINGE-Büffel sind mit viel Kommunikationsbereitschaft und vielen kreativen Anlagen zusätzlich ausgestattet. Gute berufliche Erfolge sind garantiert, aber zu Lasten der Geduld!

KREBS-Büffel sind empfindsame Naturen mit viel Familiensinn; allerdings stehen die direkte Kritikfähigkeit einerseits und schnelles Einschnappen nicht so harmonisch zueinander.

LÖWE-Büffel sind häufig etwas widersprüchlich, denn gepaart sind Löwe-Stolz und Herrscherdrang mit dem Kraftpaket „Büffel“; manchmal endet das im „Haus-Despoten“, meist aber mit Humor!

JUNGFRAU-Büffel sind oft zu kritisch, aber auch genau und präzise, was im Beruf von Vorteil ist, in einer Beziehung aber in einem loyalen Rahmen bleiben sollte!

WAAGE-Büffel empfinden wir als liebenswert, wenn da nicht die Hörner wären! Dennoch: geduldige, diplomatische Menschen, die lange für eine Entscheidung brauchen.

SKORPION-Büffel sind eher starrsinnig und sehen schnell „Rot“, also Achtung! Aber, wer das Vertrauen genießt, gewinnt einen tollen Partner mit Gefühl, auch sexuell interessant.

SCHÜTZE-Büffel sind reiseleidiger als ihre Artgenossen, aber alles mit Bedacht; Expeditionen gehören nicht dazu, das könnte die Sicherheit gefährden.

STEINBOCK-Büffel, zweimal Hörner stehen für Erdverbundenheit, Sicherheit, solides Leben und Ernsthaftigkeit; darauf kann man bauen als Partner und Mitarbeiter! „Ein Felsen in der Brandung!“

WASSERMANN-Büffel bringen Flexibilität in das starre Büffelleben, und viel Unkonventionelles im Leben und Beruf. Wer das mag, hat einen tollen Partner zur Seite.

Fische-Büffel sind eher verschlossene Menschen, aber liebevoll und auf das Partnerwohl bedacht. Aber die Sicherheit steht vorne an, also unbedingt das Finanzielle! ■

Text und Foto Uwe Klamm

Das Turnierhaus – alter Glanz am Markt

Calbe. Wer mit offenen Augen über den Markt von Calbe geht, dem fällt das Haus Markt 14 auf. Man ahnt, dass dieser dreigeschossige Barockbau schon bessere Zeiten erlebt hat. Ähnlich erging es Anke Zacharias aus Schönebeck. Sie war auf der Suche nach einem Thema für ihre Masterarbeit im Studiengang Denkmalpflege und bekam den Tipp zu diesem Gebäude.



Anke Zacharias bei ihrem Vortrag

Am 12. Oktober 2012 stellte sie nun das Ergebnis ihrer Recherchen und Nachforschungen in der Heimatstube vor. In dem gut einstündigen Vortrag, der mit zahlreichen Fotos versehen war, gab Frau Zacharias einen geschichtlichen Abriss, eine Objektbeschreibung, ging relativ tiefgründig auf das im Haus befindliche Wandbild „Persus befreit Andromeda“ ein und stellte abschließend mögliche Nutzungsmodelle vor.

Im folgenden Gespräch mit den Zuhörern waren sich alle einig, dass dieses Gebäude „Markt 14“ von hoher städtebaulicher Bedeutung ist. Gerade der Markt

mit seinem fast geschlossenen Ensemble zwei- und dreigeschossiger Wohnhäuser ist ein Aushängeschild für die Stadt. Fester Bestandteil ist dabei auch das Turnierhaus. Dieses historische Bauwerk ist es auf jeden Fall wert, erhalten zu werden. Zum Schluß bedankte sich Frau Zacharias bei all denjenigen, die sie bei ihrer Arbeit unterstützt haben. Dazu zählen die Stadtverwaltung Calbe, Harald Wanger, der Heimatverein Calbe, Volker Ludwig und die Stadtarchive Calbe und Schönebeck. Dem Heimatverein übergab sie eine Kopie ihrer Masterarbeit zum Verbleib. ■

Unisex-Tarife: Stichtag 21.12.2012

Es ergeben sich für Frauen und Männer wichtige Änderungen im Versicherungsschutz. Eine gute Gelegenheit, um zu prüfen, ob Ihr Versicherungsumfang noch zu Ihrer Lebensplanung passt. Ich erläutere Ihnen gerne, worauf Sie jetzt achten müssen.



Thomas Vollhardt

Allianz Agentur
Wilhelm-Loewe-Str. 23
39240 Calbe Saale

allianz@vollhardt.de
www.vollhardt.de

Tel. 03 92 91.33 89
Fax 03 92 91.4 96 23

Gottesdienste – evangelisch

04.11.	10.00 Uhr, Calbe, St. Laurentii	25.11.	10.00 Uhr, Calbe, St. Laurentii, Gottesdienst zum Totensonntag mit Abendmahl
11.11.	10.00 Uhr, Calbe, St. Stephani, Gottesdienst mit Kindergottesdienst und Eröffnung der Friedensdekade	25.11.	13.00 Uhr, Schwarz, Gottesdienst
11.11.	13.00 Uhr, Schwarz, Gottesdienst	25.11.	14.00 Uhr, Trabit, Gottesdienst
11.11.	14.00 Uhr, Trabit, Gottesdienst		
12.11.	18.00 Uhr, Calbe, St. Stephani Friedensdekade		
12.11.	17.00 Uhr, Calbe, St. Stephani, Umzug zum St. Martinstag		
14.11.	18.00 Uhr, Calbe, St. Stephani, Friedensdekade		
16.11.	18.00 Uhr, Calbe, St. Stephani, Friedensdekade		
18.11.	10.00 Uhr, Calbe, St. Laurentii, Gottesdienst		
19.11.	18.00 Uhr, Calbe, St. Stephani, Friedensdekade		
21.11.	19.00 Uhr, Calbe, St. Stephani, Abschluß der Friedensdekade		

Christenlehre,
Calbe, Breite 44, jeweils 15.00 Uhr am 08.11., 15.11., 22.11., 29.11.

Kinderchor,
Calbe, Breite 44, jeweils 15.45 Uhr am 08.11., 15.11., 22.11., 29.11.

Regionaltreffen der Konfirmanden
am 23.11.

Bibelkreis,
Calbe, Breite 44, am 08.11. um 18.30 Uhr

Frauenkreis,
Calbe, St. Stephani, jeweils 14.30 Uhr am 14.11., 28.11.

Ökum. Frauenkreis „Triangel“,
Calbe, Breite 44, am 19.11. um 19.00 Uhr

Junge Gemeinde und Konfirmanden-
unterricht nach Absprache

Gottesdienste – katholisch

sonntags	10.00 Uhr	Heilige Messe
Donnerstag, 01.11.	18.00 Uhr	- Hochfest Allerheiligen - Heilige Messe
	19.00 Uhr	Pfarrgemeinderat in Schönebeck
Freitag, 02.11.		- Gedenktag Allerseelen - Heilige Messe
	08.30 Uhr	Heilige Messe
Sonntag, 04.11.	15.30 Uhr	Gräbersegnung in Calbe
Montag, 05.11.	14.00 Uhr	Caritaskreis
Samstag, 10.11.	15.30 Uhr	Heilige Messe in Groß Rosenburg
Sonntag, 11.11.	10.00 Uhr	Heilige Messe mit Taufe Elisabeth Sieche
Samstag, 17.11.	17.00 Uhr	Andacht zur Silberhochzeit von Manuela und Klaus Held
Montag, 19.11.	16.00 Uhr	Heilige Messe im OT Schwarz
Donnerstag, 22.11.	14.30 Uhr	Seniorenachmittag in Calbe
Samstag, 24.11.	15.30 Uhr	Heilige Messe in Groß Rosenburg

Werktags – in der Regel – jeweils dienstags und freitags 8.30 Uhr Heilige Messe

Gottesdienste – neupostolisch

sonntags	09.30 Uhr	Gottesdienst/Sonntagsschule
montags	19.30 Uhr	Chorübungsstunde
mittwochs	19.30 Uhr	Gottesdienst
donnerstags	16.30 Uhr	Religionsunterricht
Besonderes		
11.11.2012	10.00 Uhr	Kindergottesdienst in Bernburg
18.11.2012	10.00 Uhr	Jugendgottesdienst in Dessau
02.12.2012	10.00 Uhr	Übertragungs-Gottesdienst aus Göttingen

Wetterdaten

Wie war der September 2012 in Calbe?



Niederschläge im September:
in Calbe (Hans-Eberhardt Gorges):
34,2 Liter/m²;
in Gottesgnaden (Dieter Horst Steinmetz):
25,1 Liter/m².

Temperaturen im September:
im September 2012 15,2 °C;
im September 2011 16,2 °C;
im September 2010 13,5 °C.

Wir erlebten 2012 einen eher wechselhaften, aber doch insgesamt trockenen und sonnigen September bei mehr oder weniger milden Temperaturen. Es setzte, jedoch mit Abwechslung, ein angenehmer „Altweibersommer“ ein.

Wettergeschichte:
Vergiss nie ein Geschenk mitzunehmen

An schönen Tagen hat man Muse, die Natur zu beobachten. So freut man sich über das Gezwitzchen der Vögel und die Insekten, die eifrig die Blüten besuchen. Manchmal schwirren Schmetterlinge und Libellen herum. Man möchte dann immer wieder zum Fotoapparat greifen. Dazu treten dann die Spinnen mit ihren kunstvollen Nestern in Erscheinung. Ich gebe zu, dass sie nicht jedermanns Dinge sind. Doch dann kommen drohende Gewitterwolken am Himmel und entladen sich. Vögel sind vorübergehend verstummt und die Insekten haben sich verkrochen. Auch die Spinnen haben sich irgendwo hingezogen und ihre Nester sind zerstört. Doch dann kommt das schöne Wetter zurück. Unbemerkt meist über Nacht webten die Spinnen ihre kunstvollen Nester in gleicher Schönheit zurück. Dann kann man wieder beobachten, wie sie Fliegen und Mücken fangen. Doch wie steht es eigentlich mit ihrem Liebesleben? Der Spinnen-Mann ist oft kleiner und kann leicht als Beute angesehen werden. So zupft er leicht ans Nest und überbringt ein Brautgeschenk in Form eines stattlichen Insektes. Während das Weibchen mit der neuen Beute zu tun hat, findet dann die Begattung statt. In einem Kokon reift dann die Brut an einer versteckten Stelle heran.

Der bekannte Philosoph Friedrich Nietzsche hatte einmal den Spruch geprägt, von dem man eigentlich so gar nicht weiß, wie er ihn gemeint hat: „Wenn du zum Weibe gehst, vergiss die Peitsche nicht.“ Doch das gilt bei den Spinnen nicht. Bei uns Menschen wäre es angebracht.

MONTAG

Jeden Montag 18.45-20.45 Uhr probt der **Rolandchor** im Bürgersaal des Rathauses Calbe.

DIENSTAG

Informations- und Beratungszentrum
Breite 44
z. Zt. keine Beratung
Stadtbibliothek, Schloßstraße 3
Dienstag 9-12 und 13-18 Uhr
Mo, Mi und Fr bleibt die Bibliothek geschlossen. Spielnachmittage am Di u. Do finden nicht mehr statt.
Stadtverwaltung Calbe
Sprechstd. 9-12 Uhr u. 13-18 Uhr
Energieberatung
jeden 3. Dienstag ab 16.30 Uhr, Rathaus Calbe
Abwasserzweckverband „Saalemündung“/ Eigenbetrieb Schmutzwasser d. Gem. Bördeland
Breite 9 · Sprechzeiten 9-12 u. 13-18 Uhr
Kleiderkammer (Ärztelhaus)
Di - Fr 9 - 12 Uhr

MITTWOCH

Hundesportverein Calbe e.V.
Trainingszeiten: ab 16 Uhr am Hundeplatz (Hänsgenhoch)
Behindertenverband Calbe e.V.
Hospitalstr. 5, Tel. (03 92 91) 4 71 28
Sprechstunden 16.30-18.00 Uhr
Sprechstunden Kreismusikschule
Schönebeck, Außenstelle Calbe (Lessingschule) 17.00-18.30 Uhr
Gruppenstunde der Malteser-Jugend
17.30-19.00 Uhr (Ärztelhaus)

DONNERSTAG

Informations- und Beratungszentrum
Breite 44,
z. Zt. keine Beratung
Stadtbibliothek Schloßstraße 3
9-12 und 13-16 Uhr
Stadtverwaltung Calbe
Sprechstd. 9-12 Uhr, 13-16 Uhr
Am 3. **Donnerstag** im Monat treffen sich die Mitglieder des **Briefmarken-Sammlervereins** Calbe e.V. um 19.00 Uhr in der Heimatstube.
Abwasserzweckverband „Saalemündung“/ Eigenbetrieb Schmutzwasser d. Gem. Bördeland
Breite 9 · Sprechzeiten 9-12 u. 13-16 Uhr
Das Sozialzentrum SBK/AZE der Volkssolidarität führt jeden 1. und 3. Donnerstag im Monat von 13.30-15.30 Uhr in der Begegnungsstätte „Lebensfreude“ eine Sozialberatung durch.

FREITAG

Jugendfeuerwehr Calbe
Treffen 16 - 17 Uhr Feuerwehrgerätehaus
Ziergeflügel- u. Exotenverein
jeden 4. Freitag 19 Uhr, „Evelyns Grillstube“
Schachabteilung TSG Calbe,
Sportlerheim, Am Heger 7, Training:
Jugendliche ab 17 Uhr, Erwachsene ab 19 Uhr

SAMSTAG

Schützenverein Calbe e.V.
9.30- 13.00 Uhr Schießen für jedermann in der Raumschießanlage Brotsack. Bei mehr als 8 Personen bitte Terminabsprache unter Tel.: 3196
Hundesportverein Calbe e.V.
Trainingszeiten: ab 14 Uhr am Hundeplatz
Welpenspielstunde von 14-15 Uhr
THW-Ortsverband Calbe, Pappelweg 3 (ehem. MLK) jeden ersten Samstag im Monat von 8:00-13:00 Uhr Innerer Dienst; Interessenten sind jederzeit herzlich willkommen.
Bibliothek, jeden letzten Samstag im Monat von 9-12 Uhr

SONNTAG

Heimatstube, Markt 13
Öffnungszeiten:
Mo.-Fr. 8-13 Uhr, Sa. 14-17 Uhr
und nach telefonischer Vereinbarung
Tel.-Nr.: 7 83 06 (Heimatstube)
oder 4 02 20 (Herr Klamm)

Wir zählen in Sachsen-Anhalt zu den seit vielen Jahren führenden, überdurchschnittlich wachsenden Dienstleistern im Kommunikationsbereich.

Im Bereich Druckweiterverarbeitung suchen wir ständig

Aushilfskräfte (m/w)

auf 400-Euro-Basis



Ihre Bewerbung richten Sie bitte an:
Grafisches Centrum Cuno GmbH & Co. KG

Frau Rieger · Gewerbering West 27 · 39240 Calbe · Telefon (03 92 91) 4 28 - 0
weitere Infos über unser Unternehmen unter: www.cunodruck.de