

# Das Calbenser Blatt



## ARCHOLOGISCHE FUNDSTÜCKE DER RITTERSTRASSE IN DER HEIMATSTUBE

### NEUJAHRSEMPFANG DER STADT CALBE

Schöner Schmuck  
**Schütz**  
 Juwelier & Uhrmacher

FÜR MÄNNER, DIE DEN TAG  
 IM BLICK HABEN WOLLEN.

Markt 1 - Calbe/Saale

Tel.: 03 92 91/27 86  
 www.juwelier-schütz.de  
 Inh. Dirk Herrmann

BRUNO SÖHNLE  
 UHRENATELIER  
 GLASHÜTTEISA



PESARO II



Schloßstraße 29 • 39249 Barby  
 Tel. (039298) 33 96 • Fax (039298) 2 86 02  
 www.rautenkranz-barby.de

**10.2. 14 Uhr Kinderfasching**  
**3.5. 20 Uhr Michael Schenker**  
**auf seiner Tour „Temple of Rock“**

Unser Partyservice macht Ihr Fest zum vollen Erfolg!

Angebot des Monats Feb. 2013

**Alles in einer Karte!**

- Urlaub gebucht
- Versicherungspaket geprüft
- Sonnenliege reserviert
- Mein Dankeschön-Badehandtuch abgeholt



Silke Eitner, Geschäftsstellenleiterin in Schönebeck, Geschäftsstelle Salzelmen, empfiehlt: „Entspannt Urlaub buchen und alle Vorteile der goldenen Kreditkarte nutzen: Reise-Notfall-Service, Sicherheits- und Versicherungsleistungen.“



Texte und Foto Dieter Steinmetz, Thomas Linßner

## Täter geschnappt



Fundstück Ritterstraße: ein Kamm.

## Artefakte zu sehen

Calbe. Im Juli 2011 fand die erste gezielte archäologische Ausgrabung im Zentrum Calbes statt, weil es in der Ritterstraße 1 zum Abriss des sehr alten Herrenhauses kam. Anderthalb Jahre untersuchten Wissenschaftler vom Landesamt für Denkmalpflege und Archäologie Sachsen-Anhalt die teilweise bis ins 10./11. Jahrhundert zurück zu datierenden Fundstücke. In Zusammenarbeit mit der Martin-Luther-Universität Halle-Wittenberg findet dazu bis März 2013 eine Ausstellung in der Heimastube Calbe statt. Den Einführungsvortrag hält die Grabungsleiterin, Brigitte Schiefer. ■

Calbe. Am 20. Dezember wurden zum wiederholten Male Zerstörungen an der Weihnachtspyramide festgestellt. Die Bitte des Bürgermeisters an die Bevölkerung, wachsam zu sein und Randalierer auf frischer Tat zu überführen, trug Früchte. In den frühen Abendstunden konnte ein 14-jähriger Jugendlicher auf dem Marktplatz dingfest gemacht werden, als er mehrmals einen Lichtmast hinaufkletterte und die dort angebrachten Strahler verstellte. Ein Bürger zögerte nicht lange, ging auf den Jugendlichen zu und verständigte die Polizei. Die Streife war binnen kurzer Zeit da und nahm den Jugendlichen in Gewahrsam, um ihn seinen Eltern zu übergeben. Drei weitere Jugendliche flüchteten. Die Suche nach den Tätern, die in der Neuen Wohnstadt Lessingstraße/Eisenwerkstraße fast zeitgleich Blumenkübel umgeworfen haben, blieb erfolglos.

Auch hier war die Polizei auf Hinweis von Anwohnern vor Ort. Ein herzliches Dankeschön des Bürgermeisters für das umsichtige und couragierte Verhalten an die aufmerksamen Bürger. ■

## Offene Schultür

Calbe. Am Sonnabend, den 26. Januar, wird zu einem Tag der offenen Tür in das Friedrich-Schiller-Gymnasium eingeladen. Von 10 bis 12 Uhr wird allen Schülern der zukünftigen fünften Klassen eine kleine Willkommensrunde in der Aula angeboten. Danach stellen Teile der Schülerschaft und des Lehrerkollegiums Ausschnitte aus dem Schulalltag dar. Herzlich eingeladen auch alle Ehemaligen des Gymnasiums. ■

## Der Fahrplan

Calbe/Gottesgnaden. Es gilt der neue Winterfahrplan der Gierfahre Calbe-Gottesgnaden. Bis zum 31. März 2013 gelten folgende Zeiten:

- Montag und Mittwoch: 6.30 bis 8.30 Uhr und 14.30 bis 17 Uhr,
- Dienstag und Donnerstag: 6.30 bis 8.30 Uhr, 10.30 bis 11.30 Uhr sowie von 14 bis 17 Uhr,
- Freitag: 6.30 bis 8.30 Uhr und 14.30 bis 17.30 Uhr,
- Sonnabend, Sonntag und Feiertag: 8 bis 9.30 Uhr und 14.30 bis 17.30 Uhr. ■

### Impressum

Das Calbenser Blatt - Journal für die Städte Calbe, Barby und Umgebung  
 Herausgeber: Cuno Verlag Calbe, Gewerbering West 27, 39240 Calbe,  
 Tel.: (03 92 91) 42 80, Fax: (03 92 91) 4 28 28, www.cunodruck.de  
 e-mail: m.wuellner@cunodruck.de  
 Redaktionskollegium:  
 Marlies Wüllner, Kristine Dimitz, Hans-Eberhardt Gorges, Hans Herzog, Britta Kanis,  
 Uwe Klamm, Thomas Linßner, Rosemarie Meinel, Hanns Schwachenwalde, Dieter Steinmetz  
 Anzeigenverkauf: Grafisches Centrum Cuno GmbH & Co. KG  
 Satz und Druck: Grafisches Centrum Cuno GmbH & Co. KG

Für unverlangt eingesandte Texte und Fotos wird keine Gewähr übernommen. Die Redaktion behält sich die Kürzung von Leserbriefen vor. Für die Richtigkeit von Veranstaltungsterminen, Notdienst und Adressen wird keine Gewähr übernommen.  
 Alle Texte und Fotos, vom Verlag gefertigte Anzeigen und Entwürfe sind urheberrechtlich geschützt. Die Übernahme und Verwendung bedarf der schriftlichen Genehmigung durch den Verleger.  
 Namentlich gekennzeichnete Beiträge spiegeln nicht unbedingt die Meinung des Verlages wider.

**Anzeigen- und Redaktionsschluss** „Das Calbenser Blatt“ – Ausgabe März 2013:

**Montag, 04. Februar 2013.**

Alle danach eingehenden Manuskripte und Anzeigen können leider in dieser Ausgabe nicht berücksichtigt werden.

# Service Aktuell

- Wir finanzieren problemlos und schnell - mit der



## Anti-Frost-Paket gegen böse Überraschungen



Unsere „Anti-Frost“-Aktion für Ihre Sicherheit-Schlossenteiser + Silikonstift + Eiskratzer + kostenlose Winterberatung & Fachmann-Tipps

für nur 3,00 €

## Unterbodenschutz Unterbodennachbehandlung/ Versiegelung



Denken Sie an Winterschäden  
· Steinschläge  
· Salzfraß

nur 56,00 €

## Autohaus Calbe Freundlich. Ehrlich. Kompetent.



## Klare-Sicht-Paket für die kalte Jahreszeit



Unsere Aktion „Klare Sicht“ für Ihre Sicherheit - 5 l Scheibenklar + Eiskratzer + kostenloses Ausspindeln der Frostschutzgrenze

für nur 5,00 €

## Batterie 12 V 50 Ah



Unsere Batterieaktion für den Winter: 50 Ah für 50,- Euro! - Angebot: Batterie 12 V 50 Ah + 3 Jahre Herstellergarantie + kostenloser Wechsel!

69,00 €

## Wintercheck Sicherheit geht vor



· Bremsentest · Batterie-  
Kühlmittel · Reifen ·  
Ölstand · Scheiben-  
wischer · Keilriemen ·  
Scheibenwaschanlage  
uvm.

17,00 €

AUTOHAUS  
**CALBE**

...eine gute Adresse!

## Autohaus Calbe GmbH

An der Hospitalstraße 11  
39240 Calbe

Telefon 03 92 91 / 43 10

Fax 03 92 91 / 43 131

www.autohaus-calbe.de

## WIR SAGEN DANKE ...

Beim Kauf eines Neu- oder Gebrauchtwagens  
- das Service-Gutscheinheft

**Gratis:** Räder Einlagerung  
 Ölwechsel

Klimaanlage-Check  
 große Fahrzeugwäsche u.v.m.



+++ Anzeigen gehören ins „Calbener Blatt“! +++

## Göttinger – Brachvogel – Sievert Steuerberatungsgesellschaft mbH

### Steuerberater

Jens Göttinger

Christian Brachvogel

Dipl.-Finanzwirt (FH), Fachberater für Sanierung  
und Insolvenzverwaltung (DStV e.V.)

- Steuererklärungen für Arbeitnehmer, Beamte und Rentner
- Betreuung von Unternehmen, Vereinen und sonstigen Institutionen
- Finanz- und Lohnbuchhaltung, Kosten- und Leistungsrechnung
- Jahresabschlusserstellung, Steuererklärungen
- Betriebswirtschaftliche Beratung & Existenzgründerberatung
- Beratung bei Unternehmenskauf, -verkauf und -sanierung
- Unternehmensberatung & Rating

### Kanzlei Calbe/Saale

Markt 5 · 39240 Calbe/Saale  
Telefon 039291 424-0

### Kanzlei Niederdodeleben

Am Stadtberg 4 · 39167 Niederdodeleben  
Telefon 039204 5558-0

### Kanzlei Burg

Breiter Weg 21 · 39288 Burg  
Telefon 03921 924400

### Kanzleien Magdeburg

Harnackstr. 5 · 39104 Magdeburg  
Telefon 0391 532000

Westeregelter Str. 12 · 39116 Magdeburg  
Telefon 0391 6345454

[www.unser-steuerbuero.de](http://www.unser-steuerbuero.de)  
[www.ghb-kanzlei.de](http://www.ghb-kanzlei.de)



Göttinger · Höwing · Buchweitz · Brachvogel  
Rechtsanwälte und Steuerberater

Partnerschaftsgesellschaft

### Rechtsanwälte

Wolfgang Höwing · Katja Söchtig-Höwing

Andreas Buchweitz  
Fachanwalt für Arbeitsrecht

- Familienrecht
- Arbeitsrecht
- Erbrecht
- Verkehrsrecht
- Mietrecht
- Vertragsrecht
- Allgemeines Zivilrecht
- Sozialrecht
- Baurecht
- (Steuer-) Strafrecht
- Ordnungswidrigkeiten
- Handels- und Gesellschaftsrecht
- Insolvenzrecht

Text und Foto Redaktion

## Neujahrsempfang 2013 der Stadt Calbe

Calbe. Am Sonntag, den 20.01.2013 fand der alljährliche Neujahrsempfang der Stadt Calbe in der Aula des Friedrich-Schiller-Gymnasiums Calbe statt.

Bürgermeister Dieter Tischmeyer berichtete in einer engagierten und detailreichen Rede über erreichte und nicht erreichte Ziele, Perspektiven und Vorhaben im neuen Jahr.

Er zog eine positive Bilanz des Erreichten, eigentlich deutlich mehr, als beim gegenwärtigen Haushaltsdefizit zu erwarten war. So wurden doch viele Investitionen zur Stadtsanierung getätigt. Ein besonderes Lob galt dem ehrenamtlichen Engagement vieler Bürger und Vereine unserer Stadt, die mit sichtbarer Arbeit das Stadtbild deutlich erkennbar verbessert haben.

Den diesjährigen Loewepreis erhielt Klaus Weila für sein herausragendes Engagement im Rahmen des Verschönerungsvereins.

Der Calbenser Künstler Hans Both wurde für sein Lebenswerk



Calbenser Künstler im Gespräch: Otto Plönnies und Hans Both

mit der Eintragung in das Ehrenbuch der Stadt Calbe geehrt.

In der nächsten Ausgabe des Calbenser Blattes (erscheint 22.02.2013) werden wir über diese Preisträger und ihre Leistungen für die Allgemeinheit gesondert berichten. ■

Text Thomas Linßner

## Hegersporthalle fit für die Zukunft

Calbe. Ende vergangenen Jahres wurden die Arbeiten zur Modernisierung der Hegersporthalle abgeschlossen. Modernste Steuertechnik und zeitgemäße Anlagen werden zukünftig den Energieverbrauch senken und so Kosten sparen.

Obwohl die Halle erst 1995 gebaut wurde, waren 2012 umfangreiche Sanierungsarbeiten notwendig. Es wurde festgestellt, dass das Dach nicht mehr dicht war.

Die Bauverwaltung ließ allerdings nicht nur das Dach sanieren, sondern auch den Wärmeschutz verbessern, informierte Ines Schmidt, die neue Leiterin der Bauverwaltung.

Verbessert wurde außerdem die Lüftungstechnik der Hegersporthalle. Bliesen die Ventilatoren vorher die teuer erwärmte Luft einfach in die Landschaft, gibt es jetzt eine moderne Wärmerückgewinnung. Das soll langfristig die Betriebskosten senken.

Dadurch konnte auch die Heizungsanlage verkleinert werden. „Wir haben einen leistungsschwächeren Heizkessel installiert, der größere war nicht mehr

nötig“, sagte Ines Schmidt mit dem Hinweis, dass sich der alte Kessel bei seiner Außerbetriebnahme bereits amortisiert habe.

Um das Objekt bei Gewittern sicher zu machen, wurde eine neue Blitzschutzanlage aufgebaut.

Bereits 2011 waren die Trinkwasserleitungen in dem Gebäude erneuert worden.

Insgesamt gab die Stadt 661 000 Euro aus, 640 000 Euro waren geplant. Die Investition kann sich die Saalestadt vor allem aus dem Erlös des Krankenhauses leisten. Aus dem Verkauf stehen mehrere Millionen Euro zur Verfügung, die für gemeinnützige Zwecke investiert werden dürfen.

Dank dieses „warmen Regens“ haben die Calbenser nun eine hochmoderne Sporthalle. Profitieren sollen von dem Geld auch Sportanlagen und Lessing-Grundschule. Aus diesem Topf wird außerdem das neue Feuerwehrgerätehaus in Schwarz finanziert, das rund 850 000 Euro kostet, die zu hundert Prozent aus dem Verkaufserlös stammen. Mit den Investitionen sollen die Einrichtungen fit für die Zukunft gemacht werden. ■



Ein Unternehmen ist so gut wie seine Mitarbeiter.  
Ein Produkt ist so gut wie jeder, der an seiner  
Herstellung mitwirkt.



NÄCHSTE  
GENERATION >>

<< AUCH DU KANNST DAZUGEHÖREN!

Ein guter Schulabschluss, eine gründliche Ausbildung und ständige Weiterbildung sind die Voraussetzungen, um im harten Wettbewerb mit anderen bestehen zu können. Wir im Grafischen Centrum Cuno wissen das genau. Deshalb kümmern wir uns intensiv um die Ausbildung unserer Lehrlinge, die eine Vielzahl technischer Berufe erlernen können. Mit Beginn des Ausbildungsjahres 2013 bieten wir:

## Ausbildungsplätze

- Medientechnologie Druckverarbeitung
- Medientechnologie Druck
- Mediengestalter Digital und Print  
Planung und Beratung, Gestaltung und Technik
- Fachinformatiker  
Systemintegration

Aussagekräftige Bewerbungsunterlagen richten Sie bitte schriftlich an:

Grafisches Centrum Cuno GmbH & Co. KG  
z. Hd. Frau Rieger  
Gewerbering West 27  
39240 Calbe

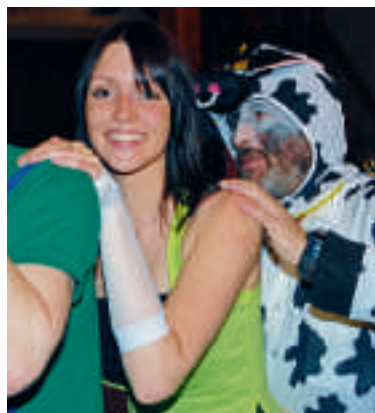
Text und Fotos Thomas Linßner

## Faschingsfeiern

Barby. Im Raum Barby/Rosenburg finden wieder mehrere Faschingsabende statt. Die Veranstaltungen des Barbyer Kanufaschingsvereins gehen am 8., 9. und Rosenmontag, den 11. Februar, im Rautenkranz über die Bühne. Der Vorverkauf ist montags von 16 bis 18 Uhr und donnerstags von 17 bis 19 Uhr im alten Kindergarten Stadtgraben möglich: Telefon (0170) 3670095.

Die Barbyer Heimatfreunde haben das Motto „Macht Euch bereit – Narren reisen durch die Zeit“ für 2013 ausgewählt. Die Veranstaltungen im „Rautenkranz“ finden an folgenden Tagen statt: Sonnabend, 26. Januar, mit einer Abendveranstaltung und Live-Band und am Sonntag, 27. Januar, mit dem „Närrischen Kaffeekränzchen“ sowie am 2. Februar ab 20 Uhr im „Rautenkranz“. Die Damen der Schöpfung sollten sich den Freitag, 15. Februar, vormerken. Dann gibt es den beliebten „Weiberfasching“ in der Kulturhalle.

Der Rosenburger Kultur- und Karnevalsverein feiert unter dem Motto „Bei 2x11 hilft auf die Dauer beim RCV nur Flower Power“ ab dem 2. Februar 20 Uhr in der Mehrzweckhalle des Ortes. Die zweite Sitzung ist am Freitag, den 8. Februar, ab 18 Uhr, die dritte Sitzung am 9. Februar. Der schon zur Tradition gewordene Kinderfasching des RCV findet am Sonntag, den 3. Februar ab 14 Uhr unter dem Motto „Kunterbunt ist unsere Welt“ statt. ■



*Ein ortsansässiges Unternehmen  
mit über 75-jähriger Berufserfahrung.*

*Trauer kann man nicht sehen, nicht hören, kann sie nur fühlen.*

*Sie ist ein Nebel, ohne Umrisse.*

*Man möchte diesen Nebel packen und fortschieben,  
aber die Hand fasst ins Leere.*

Sie haben einen lieben Menschen verloren.

Wir stehen Ihnen in dieser schweren Zeit zur Seite, führen die Bestattung Ihres lieben Verstorbenen nach Ihren Wünschen durch und begleiten Sie auch nach erfolgter Beisetzung weiter.

**Erd-, Feuer- und Seebestattungen**

**Tag und Nacht 039291/2282**

**Karlstedt Bestattungen GbR**

Inh. Walter und Silke Karlstedt

39240 Calbe (Saale) · Schloßstraße 43b

Text und Foto Uwe Klamm

## Ein Wetterfrosch in Calbe



Papa und Sohn Adler vor der Anlage

Calbe. Wissen Sie, was ein Wetterfrosch ist?

Nein, nicht der Frosch im Glas ist gemeint, sondern der studierte Meteorologe, den man von der Wettervorhersage aus dem Fernsehen kennt. Solch ein Wetterexperte war in der Vorweihnachtszeit mit seiner Familie Gast in der Heimatstube. Sein Name, Klaus Adler, seines Zeichens Leiter der Wetterwarte auf dem Brocken.

Welchen Grund hatte Herr Adler mit seiner Familie ausgerechnet zur Vorweihnacht in der Heimatstube Calbe vorbei zu schauen? Des Rätsels Lösung ist ganz einfach. Er war von einem „Kollegen“ aus Calbe eingeladen worden. Dieser „Kollege“ heißt Hans-Eberhardt Gorges und ist Mitglied im Heimatverein. Als Hobbymeteorologe steht er mit dem Profi seit Jahren in Verbindung und erhält Wetterdaten aus dem Raum Hakeborn, wo Familie Adler wohnhaft ist.

Doch es gibt noch einen weiteren Grund, der mit der Weihnachtsausstellung in der Heimatstube zu tun hat. Vereinsfreund Hans-

Eberhardt Gorges hatte zusammen mit seinem Sohn Michael eine Minimodelleisenbahnanlage in der Spurweite „Z“ gebaut, wo u. a. der Brocken mit Wetterstation dargestellt sind. Diese Modellanlage wurde ein richtiger Hingucker und fand Anerkennung bei kleinen und großen Modelleisenbahnfreunden.

Papa Klaus Adler konnte so Sohn John-Phillipp seinen Arbeitsplatz, der sich sonst in 1153 m Höhe befindet, im Modell zeigen. Während John-Phillipp nach Herzenslust spielte, beantwortete der Papa bereitwillig Fragen rund um die Wetterentwicklung. Ins Gästebuch schrieb er u. a., dass er alle Heimatfreunde herzlich zu einem Besuch der Brockenwetterstation einlädt.

Wir werden sehen.

An dieser Stelle möchte sich der Verein noch einmal bei Familie Gorges für die Anfertigung und das zur Verfügung stellen der Modelleisenbahnanlage bedanken und nebenbei gesagt, war die Einladung von Klaus Adler nach Calbe eine tolle Idee! ■

## KLEINANZEIGEN

**Ladenlokal im Zentrum von Calbe.** W.-Loewe-Str., ca. 60 m<sup>2</sup> (inkl. Nebenräume, WC und Abstellraum) ab sofort zu vermieten oder gesamtes Objekt zu verkaufen. Preis nach Vereinbarung. Tel. 0174/5712365

**Holzfüllung, Baumpflege, Obstbaumschnitt, Wurzelbeseitigung;** Angebote kostenfrei, Tel. 0171/5219843

**Verkaufe oder vermiete ab sofort in Großmühligen,** eine luxuriös sanierte 2-Raum Wohnung mit Parkett, mehreren Spanndecken etc. ca. 50 m<sup>2</sup> und ausgebautem Keller, mit PKW-Stellplatz, Garagenanmietung ebenfalls möglich, Kaufpreis oder Miete nach Vereinbarung. Tel.: 0174/5712365

Magdeburger Str. 21  
39249 Barby (Elbe)  
☎ (039298) 3382

# Zeit & Design

Öffnungszeiten:  
Mo-Fr 10.00-12.00 Uhr, 15.00-18.00 Uhr  
17.12. bis 21.12. 10.00-18.00 Uhr  
Sa 10.00-16.00 Uhr

**Kollektionsabverkauf bis 40%**

Texte und Foto Thomas Linßner

## „Knüppel-Haus“ aufgegeben

Barby. Seit 2005 ist das Haus Breite 2 in der Abriss-Diskussion, die mit zunehmenden Verfall proportional allerdings abnahm. Man gewöhnt sich an Anblicke wie diesen. Dieses Gebäude wird nach seinem letzten Bewohner „Knüppel-Kunze“ betitelt. Weil Gefahr davon ausgehen soll, wurde es mit Sicherheitsgittern abgesperrt. Seit Jahren wirkt es neben der schön sanierten Post und einem begrünten Parkplatz wie der Strafvollzug zwischen Eigenheimen. Besitzer ist in diesem Fall keine Privatperson, sondern die Barbyer Wohnungsbaugesellschaft (WBG). Diese schickte sich an, das Haus 2005 abzureißen. Ein entsprechender Antrag wurde beim Bauordnungsamt des Landkreises gestellt und abgelehnt.

Kernpunkt der Begründung: Es handelt sich um ein Baudenkmal. Weil bei der WBG die Geschäftsbesorgung wechselte, blieb der Widerspruch bis 2009 liegen.

Jetzt wies die Wohnungsbaugesellschaft die Unwirtschaftlichkeit im Detail nach: Haus zu marme, Raumzuschnitt ungünstig, Sanierungsaufwand unverhältnismäßig groß.

Laut Stadtverwaltung gibt es jetzt Signale, dass nun doch eine Abrissgenehmigung erteilt werden soll.

2011 wurde ein Büro für Architektur und Stadtplanung von der Stadtverwaltung Barby beauftragt, bauliche Entwicklungschancen der Elbestadt auszuloten. Anhand von Fotos zeigte die Planerin Beispiele, die das Erscheinungsbild der Altstadt besonders belasten: Café Joch, Druckerei Huhn, Konfektionswaren Helling, Barockhaus Breite, „Knüppel-Kunze-Haus“...

In dieser Aufzählung haben sich mittlerweile zwei Problemfälle ganz, bzw. halb erledigt: Helling ist ganz weg und Barock-Breite, mit dessen Abriss begonnen wurde. ■



Das Haus neben der Post in Barbys Breite sollte schon 2005 abgerissen werden. Die Verengung der Straße deutet auf ein historisches Stadttor hin.

## Anzeigen- und Redaktionsschluss Märzauflage: 04. Februar 2013

Wir gestalten jede Trauerfeier mit Ihren Wünschen und Erinnerungen so, wie jedes Leben ein Leben war. Denn jeder Mensch ist einmalig – und so sollte auch der letzte Weg sein.

*Heinze Bestattungen*

Eigene Trauerhalle • Trauerrednerin und -floristik • Fotopräsentation  
• personenbezogene Dekoration • Trauerdruck  
• Bestattungsvorsorge • Fingerprints • Totenmasken

Wir sind für Sie da –  
24 Std. am Tag & 365 Tage im Jahr

039291/ 46 46 95

## Kirchbauverein setzt sich den Hut auf

Barby. Einige Mitglieder des elbestädtischen Kirchbauvereins bilden eine Gruppe, die sich für den Bau und das Betreiben eines Lapidariums auf dem Barbyer Friedhof einsetzt. Das wurde auf der jüngsten Vereinssitzung mehrheitlich beschlossen. Damit wurden Voraussetzungen geschaffen, alte Grabsteine und historisch interessante Steine, die von außerhalb des Friedhofs stammen, aufzustellen und zu bewahren.

Vorgesehen ist eine Fläche, die sich auf der Nordwestseite unweit der Soldatengräber befindet. Sie soll aus dem Bereich der Friedhofssatzung heraus genom-

men werden. Kirchbauverein und Stadtverwaltung haben jetzt Kontakt zum Träger einer geförderten Arbeitsmarktmaßnahme aufgenommen.

Den Eigenanteil würde der Verein dank eines Spenders aufbringen. Dabei handelt es sich um einen ehemaligen Barbyer, der die Idee für ein Lapidarium vor wenigen Wochen der Stadt vorstellte. Darauf suchte man nach einem geeigneten Verein, unter dessen Regie das Vorhaben realisiert werden könnte. Angefragt wurde beim Kirchbauverein.

Die Mitarbeit in der Lapidarium-Gruppe steht jedermann offen. ■

## Polstermöbelmanufaktur

Polsterei & Raumausstattung Lutz Schmidt

**LUTZ SCHMIDT**  
HANDMADE IN GERMANY  
Calbe / Saale  
039291/3225  
seit 1914



Ledermöbel  
Neuanfertigung von Polstermöbeln  
nach Maß & Restauration  
Teppichboden • Tapezierarbeiten  
Gardinendekorationen • Näharbeiten

Bernburger Straße 8 • 39240 Calbe (Saale)  
Telefon: (03 92 91) 25 35 • Telefax: (03 92 91) 7 22 11  
e-mail: PolstereiSchmidt@t-online.de • www.polsterei-schmidt.de

Texte und Foto Thomas Linßner

## Abwasserzweckverband hat einen neuen Geschäftsführer

Calbe. Uwe Scholz heißt der neue Geschäftsführer des Abwasserzweckverbandes (AZV) „Saalemündung“. Insgesamt 17 Bewerber hatten sich im Vorfeld persönlich für die ausgeschriebene Stelle vorgestellt. Dazu zählte auch der ehemalige Landrat Erik Hunker, der jedoch kurz zuvor seine Bewerbung zurückgezogen hatte. Scholz setzte sich in einer Stichwahl gegen Thomas Warnecke mit acht zu vier Stimmen durch. Die Mitglieder der Verbandsversammlung hatten den Geschäftsführer während ihrer öffentlichen Sitzung am 15. Januar geheim gewählt. Das Angestelltenverhältnis gilt voraussichtlich ab 1. Februar für die Dauer von sieben Jahren.

Die Neubesetzung war nötig geworden, nachdem der bisherige AZV-Geschäftsführer Michael Tecklenburg und Stellvertreter Thomas Thamm wegen Untreueverdachts ihres Amtes enthoben wurden und die Staatsanwaltschaft ermittelt.

Die Verbandsversammlung fasste Ende vergangenen Jahres mehrere Beschlüsse: Nachkalkulation 2011, Gebührenkalkulation 2012 bis 2014. Im Bereich der zentralen Schmutzwasserentsorgung bleibt die bisher-



Im Klärwerk Calbe werden die Abwässer der Mitgliedsgemeinden Barby, Calbe und Nienburg (Saale) behandelt.

ige Grundgebühr von 102 Euro bestehen, die Mengengebühr wird von 3,88 Euro pro Kubikmeter auf 4,06 Euro angehoben. Die Gebühren bei der dezentralen Abwasserbeseitigung verändern sich deutlicher. Besitzer von Kleinkläranlagen müssen künftig 33,75 Euro pro Kubikmeter Fäkalschlamm (alt: 23,98 Euro/Kubikmeter) zahlen. Für abflusslose

Gruben wurde eine Gebühr in Höhe von 13,64 Euro je Kubikmeter entnommenen Abwassers (alt: 13,54 Euro/Kubikmeter) beschlossen.

Die jährliche Grundgebühr von 30 Euro pro Anlage bleibt unverändert. Die Gebühr für die Niederschlagswasserbeseitigung wurde auf 0,94 Euro pro Quadratmeter (alt: 0,93 Euro/Quadratmeter) festgelegt. ■

Text Stadtverwaltung Calbe

## Pressemitteilung!

Calbe. Veränderungen in der Personal- und Aufgabenstruktur der Stadtverwaltung Calbe (Saale) ab 2013.

Im Rahmen der Haushaltskonsolidierung und der 4. Fortschreibung des Personalentwicklungskonzeptes sind mit der Einführung der Altersteilzeitregelung in den letzten Jahren 7 Mitarbeiter aus ihrer aktiven Tätigkeit in der Kernverwaltung ausgeschieden und in die Freistellungsphase gegangen. Diese Stellen werden nicht wieder besetzt.

Aus diesem Grund mussten umfangreiche Strukturveränderungen in allen Amtsbereichen erfolgen, um die Aufgabenerfüllung der Verwaltung mit reduziertem Personal sicherzustellen. Dadurch ändern sich ab 2013 auch einige Zuständigkeiten. Durch das Ausscheiden des Amtsleiters für Wirtschaftsförderung und Bauverwaltung in den Ruhestand wurde diese Stelle nicht wieder neu besetzt.

Folgende Veränderungen ergeben sich:

Die neue Bezeichnung des ehemaligen Bauamtes lautet jetzt Bauverwaltung, deren Leitung durch den Bürgermeister an Frau Ines Schmidt übertragen wurde. Neben den allgemeinen Verwaltungsaufgaben sowie der Finanzplanung, der Straßenbeleuchtung, der Umwelt, dem Hoch- und Tiefbau, der Gewässer bzw. Entwässerung der Straßen und Plätze wurde das Leistungsspektrum der Bauverwaltung um den Aufbau des Energie- und Gebäudemanagements und der Liegenschaften erweitert.

Wirtschaftsförderung und Touristik wurden dem Bürgermeister, Herrn Dieter Tischmeyer, direkt zugeordnet. Der Baubetriebshof wird seit Januar von Herrn Frank Berger als Leiter Baubetriebshof geführt und ist dem Ordnungsamtsleiter, Herrn Rainer Schulze, amtsseitig unterstellt.

Auch der Finanzbereich wurde mit der Einführung des Systems der doppelten Buchführung ab 2013 vor neue, große Herausfor-

derungen gestellt und musste wie alle anderen Bereiche im Rahmen der Einführung der Doppik ab 01.01.2013 auch neu strukturiert werden.

Nach Auswertung der landesweit erhobenen Kennzahlen werden für Gemeinden, die sich in der Haushaltskonsolidierung befinden, pro 1.000 Einwohner 3,0 Beschäftigte in der Kernverwaltung als „Gutwert“ angesehen. Ab Januar 2013 sieht sich die Kernverwaltung der Stadt Calbe ohne die Arbeitnehmer in der Freistellungsphase mit 30,05 VbE auf einem richtigen Weg zum „Gutwert“.

Im Zuge von Strukturveränderungen, der effektiveren Gestaltung von Verwaltungsprozessen, der Neuverteilung bzw. dem Wegfall von Aufgaben, der Übernahme durch Dritte sowie der interkommunalen Zusammenarbeit wird in den Jahren bis 2020 im Rahmen der Haushaltskonsolidierung ein weiterer Personalabbau betrieben, so dass die Kernverwaltung dann mit 26,8 VbE aufgestellt sein wird.

## Calbe schrumpft

Calbe. Nur noch 9579 Einwohner waren Ende vergangenen Jahres mit Hauptwohnsitz in Calbe registriert. Im Vergleichszeitraum eines Jahres schrumpfte die Saalestadt und deren Ortsteile Schwarz und Trabitze um 126 Einwohner.

2012 investierte die CWG rund 743 000 Euro in Bauvorhaben, wovon ein großer Teil für den Abriss von Wohngebäuden in der Karl-Marx- und Lessingstraße floss. Damit begegnet man der einstigen Schaffung von Wohnraum zu DDR-Zeiten, der stets nicht ausreichte und jetzt „zu viel“ ist.

Im Calbener Stadtgebiet lebten per Stichtag 31. Dezember 2012 genau 8991 Menschen mit Hauptwohnsitz und 135 mit Nebenwohnsitz. Ende 2010 verzeichnete das Einwohnermeldeamt noch 9296 Bürger.

In Schwarz hat sich die Einwohnerzahl leicht erhöht. Die Zahl stieg von 466 auf 469 Bürger mit Hauptwohnsitz.

In Trabitze hatten im Dezember 119 Menschen ihren Haupt- und sieben ihre Nebenwohnung gemeldet. 2010 zählte das Dorf am Saalebogen noch 122 Menschen. ■

An der Neuausrichtung der gesamten Verwaltung – auch der Außenbereiche – wird weiter intensiv gearbeitet. Insbesondere die freiwilligen Aufgaben wie Fähre, Schwimmbad, Sportstätten, Tiergarten usw. sowie der Baubetriebshof werden auch weiterhin auf den Prüfstand gestellt, um zur Verschlankeung der Personalstruktur und effektiveren Gestaltung von Verwaltungsprozessen beizutragen.

Das Reduzieren im freiwilligen Bereich natürlich drastische Einschnitte innerhalb unserer Stadt darstellen, die das Leben der Bürger und die Lebensqualität erheblich beeinträchtigen, ist bekannt. Deshalb sind die politisch zu treffenden Entscheidungen mit Augenmaß und Fingerspitzengefühl vorzubereiten. Die Neuausrichtung der Verwaltung ist keine kurzfristige und abschließend zu lösende Aufgabe. Sie wird im Rahmen der demografischen Entwicklung unserer Stadt auch künftig maßgeblich unser Verwaltungshandeln bestimmen. Daran arbeiten wir ständig. ■

# +++++ Veranstaltungstipps aus unserem Landkreis +++++

## Veranstaltungsplan der Stadt Barby Februar 2013

- |                                                                                                                                                                                                                                                                                                                                                                                                                                                                                                                                                                                                                                                                                                                                                                                                                                                                                                                                                      |                                                                                                                                                                                                                                                                                                                                                                                                                                                                                                                                                                                                                                                                                                                                                                                                                                                                                                                                |
|------------------------------------------------------------------------------------------------------------------------------------------------------------------------------------------------------------------------------------------------------------------------------------------------------------------------------------------------------------------------------------------------------------------------------------------------------------------------------------------------------------------------------------------------------------------------------------------------------------------------------------------------------------------------------------------------------------------------------------------------------------------------------------------------------------------------------------------------------------------------------------------------------------------------------------------------------|--------------------------------------------------------------------------------------------------------------------------------------------------------------------------------------------------------------------------------------------------------------------------------------------------------------------------------------------------------------------------------------------------------------------------------------------------------------------------------------------------------------------------------------------------------------------------------------------------------------------------------------------------------------------------------------------------------------------------------------------------------------------------------------------------------------------------------------------------------------------------------------------------------------------------------|
| <p><b>02.02.2013</b> 20:00 Uhr<br/> <b>1. Karnevalssitzung mit dem RCV</b> in der Mehrzweckhalle im OT Groß Rosenberg von 20.00 - 02.00 Uhr unter dem Motto „Bei 2x11 hilft auf die Dauer beim RCV nur Flower Power“</p> <p><b>02.02.2013</b> 20:00 Uhr<br/> <b>„Macht Euch bereit – Narren reisen durch die Zeit“</b> Karnevalsveranstaltung der Heimatfreunde Barby e. V. mit der Band „Musikexpress“ in der Gaststätte „Zum Rautenkranz“ im OT Barby (Elbe)</p> <p><b>03.02.2013</b> 10:00 Uhr<br/> <b>LICHTMESS</b> des Lichtmesskomitees Glinde e.V. mit Frühstück und Umzug durch den OT Glinde</p> <p><b>03.02.2013</b> 14:00 Uhr<br/> <b>Kinderfasching mit dem RCV unter dem Motto „Kunterbunt ist unsere Welt“</b> RCV in der Mehrzweckhalle im OT Groß Rosenberg</p> <p><b>08.02.2013</b> 20:00 Uhr<br/> <b>Karnevalsveranstaltung des Kanutenfaschingsvereins Barby e. V.</b> in der Gaststätte „Zum Rautenkranz“ im OT Barby (Elbe)</p> | <p><b>08.02.2013</b> 20:00 Uhr<br/> <b>2. Karnevalssitzung mit dem RCV</b> in der Mehrzweckhalle im OT Groß Rosenberg von 18.00 - 23.00 Uhr unter dem Motto „Bei 2x11 hilft auf die Dauer beim RCV nur Flower Power“</p> <p><b>09.02.2013</b> 20:00 Uhr<br/> <b>3. Karnevalssitzung mit dem RCV</b> in der Mehrzweckhalle im OT Groß Rosenberg von 20.00 - 02.00 Uhr unter dem Motto „Bei 2x11 hilft auf die Dauer beim RCV nur Flower Power“</p> <p><b>11.02.2013</b> 20:00 Uhr<br/> <b>Rosenmontagsveranstaltung des Kanutenfaschingsvereins Barby e. V.</b> in der Gaststätte zum Rautenkranz e.V. im OT Barby (Elbe)</p> <p><b>15.02.2013</b> 19:00 Uhr<br/> <b>Weiberfasching (Nur für Frauen)</b> in der Kulturhalle im OT Barby (Elbe) mit den Barbyer Heimatfreunden e. V. und DJ</p> <p><b>15.-17.02.2013</b> 20.00 Uhr<br/> <b>Fasching des Heimatvereins Lödderitz e. V.</b> in der Festscheune im OT Lödderitz</p> |
|------------------------------------------------------------------------------------------------------------------------------------------------------------------------------------------------------------------------------------------------------------------------------------------------------------------------------------------------------------------------------------------------------------------------------------------------------------------------------------------------------------------------------------------------------------------------------------------------------------------------------------------------------------------------------------------------------------------------------------------------------------------------------------------------------------------------------------------------------------------------------------------------------------------------------------------------------|--------------------------------------------------------------------------------------------------------------------------------------------------------------------------------------------------------------------------------------------------------------------------------------------------------------------------------------------------------------------------------------------------------------------------------------------------------------------------------------------------------------------------------------------------------------------------------------------------------------------------------------------------------------------------------------------------------------------------------------------------------------------------------------------------------------------------------------------------------------------------------------------------------------------------------|

**Veranstaltungsplan der Einheitsgemeinde Stadt Barby**  
 Marktplatz 14 • 39249 Barby (Elbe)  
 nähere Informationen unter: [www.stadt-barby.de](http://www.stadt-barby.de)

## Termine Staßfurt

- |                                                                                                                                                                                                                                                                                                                                                                                                                                                                                                                                                                                                                                                                                                      |                                                                                                                                                                                                                                                                                                                                                                                                                                                                                                                                                                                                          |
|------------------------------------------------------------------------------------------------------------------------------------------------------------------------------------------------------------------------------------------------------------------------------------------------------------------------------------------------------------------------------------------------------------------------------------------------------------------------------------------------------------------------------------------------------------------------------------------------------------------------------------------------------------------------------------------------------|----------------------------------------------------------------------------------------------------------------------------------------------------------------------------------------------------------------------------------------------------------------------------------------------------------------------------------------------------------------------------------------------------------------------------------------------------------------------------------------------------------------------------------------------------------------------------------------------------------|
| <p><b>27.01.</b> 17.00 Uhr<br/> <b>Philharmonische Kammermusik, Solisten der Mitteldeutschen Kammerphilharmonie &amp; Irina Lackmann</b><br/>             Salzlandtheater Staßfurt</p> <p><b>29.01.</b> 15.11 – 18.11.Uhr<br/> <b>Kinderkarneval</b><br/>             Bürgerhaus OT Hohenerxleben</p> <p><b>30.01.</b> 15.30 Uhr<br/> <b>Karneval „Klappe, die Se(x)chste“ Nachmittagsveranstaltung</b><br/>             Bürgerhaus OT Hohenerxleben</p> <p><b>01.02.</b> 19.11 Uhr<br/> <b>Karneval „Klappe, die Se(x)chste“ Nachmittagsveranstaltung</b><br/>             Bürgerhaus OT Hohenerxleben</p> <p><b>02.02.</b><br/> <b>Karneval</b><br/>             Salzland Center Staßfurt Saal</p> | <p><b>02.02.</b> 19.30 Uhr<br/> <b>Tatjana Meissner</b><br/>             Salzlandtheater Staßfurt</p> <p><b>09.02.</b><br/> <b>Karneval</b><br/>             Salzland Center Staßfurt Saal</p> <p><b>13.02.</b> 17.00 Uhr<br/> <b>„Die Schneekönigin“ Familienmusical</b><br/>             Salzlandtheater Staßfurt</p> <p><b>15.02.</b> 19.30 Uhr<br/> <b>Wladimir Kaminer</b><br/>             Salzlandtheater Staßfurt</p> <p><b>28.02.</b> 10.30 Uhr<br/> <b>Karneval der Tiere, Die Mitteldeutsche Kammerphilharmonie für Grundschulklassen 2 - 4</b><br/>             Salzlandtheater Staßfurt</p> |
|------------------------------------------------------------------------------------------------------------------------------------------------------------------------------------------------------------------------------------------------------------------------------------------------------------------------------------------------------------------------------------------------------------------------------------------------------------------------------------------------------------------------------------------------------------------------------------------------------------------------------------------------------------------------------------------------------|----------------------------------------------------------------------------------------------------------------------------------------------------------------------------------------------------------------------------------------------------------------------------------------------------------------------------------------------------------------------------------------------------------------------------------------------------------------------------------------------------------------------------------------------------------------------------------------------------------|

## Termine Schloss Hohenerxleben

- |                                                                                                                                                                                                                                                                                                                                                                                                                                                                                                                                                                                                                                                                                                                                                                                                                                                                                                                                                                                                                                                                                                                                                                                                                                                                                                                                                                                                                                                                                                                                                                                                                                                                                                                                                                                                                                                                                                                                                                                                                                                                                         |                                                                                                                                                                                                                                                                                                                                                                                                                                                                                                                                                                                                                                                                                                                                                                                                                                                                                                                                                                                                                                                                                                                                                                                                                                                                                                                                                                                                                                                                                                                                                                                                                                                                                                                                                                                    |
|-----------------------------------------------------------------------------------------------------------------------------------------------------------------------------------------------------------------------------------------------------------------------------------------------------------------------------------------------------------------------------------------------------------------------------------------------------------------------------------------------------------------------------------------------------------------------------------------------------------------------------------------------------------------------------------------------------------------------------------------------------------------------------------------------------------------------------------------------------------------------------------------------------------------------------------------------------------------------------------------------------------------------------------------------------------------------------------------------------------------------------------------------------------------------------------------------------------------------------------------------------------------------------------------------------------------------------------------------------------------------------------------------------------------------------------------------------------------------------------------------------------------------------------------------------------------------------------------------------------------------------------------------------------------------------------------------------------------------------------------------------------------------------------------------------------------------------------------------------------------------------------------------------------------------------------------------------------------------------------------------------------------------------------------------------------------------------------------|------------------------------------------------------------------------------------------------------------------------------------------------------------------------------------------------------------------------------------------------------------------------------------------------------------------------------------------------------------------------------------------------------------------------------------------------------------------------------------------------------------------------------------------------------------------------------------------------------------------------------------------------------------------------------------------------------------------------------------------------------------------------------------------------------------------------------------------------------------------------------------------------------------------------------------------------------------------------------------------------------------------------------------------------------------------------------------------------------------------------------------------------------------------------------------------------------------------------------------------------------------------------------------------------------------------------------------------------------------------------------------------------------------------------------------------------------------------------------------------------------------------------------------------------------------------------------------------------------------------------------------------------------------------------------------------------------------------------------------------------------------------------------------|
| <p><b>26.01. &amp; 27.01.</b><br/> <b>Flamencotanz</b> – Schnupperkurs mit Andrea Grüner (Nürnberg)<br/> <b>Kastagnetten</b> – Anfänger &amp; Fortgeschrittene mit Friederike v. Krosigk &amp; Andrea Grüner<br/> <b>Klassische Gitarre</b> – Fortgeschrittene mit Klaus Jäckle (Nürnberg), Info unter: 0 39 25 - 98 90 40<br/> <b>Kurszeiten:</b><br/> <b>Sa. 26.01.</b><br/> <b>10:00 - 12:30 Uhr Kurse</b><br/>             13:00 Uhr Gemeinsames Mittagessen<br/>             14:00 Uhr Schlossführung<br/> <b>15:00 - 18:00 Uhr Kurse</b><br/>             ab 19:00h Geselliger Abend mit Abendessen<br/> <b>So. 27.01.</b><br/> <b>10:00 - 12:00 Uhr Kurse</b><br/>             12:30 Gemeinsames Mittagessen</p> <p><b>03.02.</b> 16:00 Uhr<br/> <b>Konzert im Weissen Saal</b><br/> <b>Die „etwas andere“ Winterreise von Franz Schubert</b><br/>             mit Martin Petzold – Tenor &amp; Moderation und seinem langjährigen Freund &amp; Begleiter am Klavier: Prof. Hans-Georg Kluge</p> <p><b>04.02.-10.02.</b><br/> <b>Yoga und Ayurveda-Woche</b><br/> <b>31.01. Einführungsabend: Ayurveda,</b> 20:00 Uhr im Grünen Salon<br/> <b>04.02. Kochkurs: Ayurvedisch kochen,</b> 16:00 - 22:00 Uhr<br/> <b>06.02. Ayurvedisches Buffet im Schloss,</b> 18:30 Uhr Restaurant<br/>             Auf Wunsch erwarten Sie jeden Tag Morgenyoga, ayurvedische Massagen, Stirngüsse &amp; Ernährungsberatung.</p> <p><b>08.02.</b> 16:00 Uhr<br/> <b>Night of Folk &amp; Jazz</b><br/>             Jazz, Latin und Tango Nuevo<br/>             Jazz-Messe von Bob Chilcott und engl. Folksongs</p> <p><b>09.02.</b><br/> <b>Jugendkantorei Rotenburg</b> (Leitung Eva Gerlach), Friederike v. Krosigk und das Stefan-Kling-Trio</p> <p><b>10.02.</b><br/> <b>Aufführungen</b> in Kassel, Rotenburg a. d. Fulda &amp; Melsungen, nähere Infos unter: 03925 - 98 90 40</p> <p><b>14.02.</b> 18:00 Uhr<br/> <b>Theatrum in der Guten Stube</b><br/> <b>„Sieh, wie deine Liebe mein Leben bewegt“</b><br/>             neue Lieder und bekannte Hits mit Ina Friebe &amp; Gästen</p> | <p><b>16.02.</b> 20:00 Uhr<br/> <b>Dixiebahnhof Dresden</b><br/> <b>HerzensAngelegenheiten</b><br/>             Liedermacherkonzert mit I. Friebe, Info: 0 35 205 - 759 170</p> <p><b>22.02.</b> 18:00 Uhr<br/> <b>Kunst &amp; Kulinarisches in der Guten Stube</b><br/> <b>Chinesischer Abend</b><br/> <b>Silk Road – Seidenstraße</b><br/>             Erleben Sie eine Reise zu den kulturellen Reichtümern einer der ältesten Zivilisationen der Welt. Chinesische Lieder, Melodien und Märchen geben einen Eindruck von der feinsinnigen Kultur dieses Landes.<br/>             Als Gast wird Frau Carolyn Lam aus China über ihr Land sprechen.</p> <p><b>24.02.</b> 10:30Uhr<br/> <b>Theatrum im Kammermusiksaal</b><br/> <b>Worte aus allen Jahreszeiten</b><br/>             Lesung aus dem Hohenerxlebener Schreibsalon &amp; Lieder von Hubertus v. Krosigk; Witziges, Nachdenkliches, Überraschendes aus der eigenen Feder mit Caroline Vongries &amp; den Mitgliedern des Schreibsalons, Hubertus von Krosigk (Gesang) und Florian Claus (Klavier).</p> <p><b>Gastspiele:</b><br/> <b>Das Hohe Lied der Liebe</b><br/>             Theater-Musik-Tanz mit F. &amp; H. v. Krosigk, V. Shahidifar &amp; I. Lackmann<br/> <b>01.02.</b> 19:30 Uhr<br/>             Caduceus Zentrum, Bad Bevensen, Niendorfer Weg 5<br/>             Info: 0 58 21 - 477 129<br/> <b>15.02.</b> 19:30 Uhr<br/>             St. Ludgerikirche, Wolfsburg-Ehmen, Am Küsterberg 7<br/>             Info: 0 53 62 - 93 99 030<br/> <b>16.02.</b> 19:30 Uhr<br/>             Kleine Kreuzkirche Hermannsburg, Lotharstr. 18<br/>             Info: 0 50 52 - 493<br/> <b>17.02.</b> 17:00 Uhr<br/>             Jakobi Kirche Hanstedt, Hofkoppeln 37<br/>             Info: 0 41 84 - 224</p> |
|-----------------------------------------------------------------------------------------------------------------------------------------------------------------------------------------------------------------------------------------------------------------------------------------------------------------------------------------------------------------------------------------------------------------------------------------------------------------------------------------------------------------------------------------------------------------------------------------------------------------------------------------------------------------------------------------------------------------------------------------------------------------------------------------------------------------------------------------------------------------------------------------------------------------------------------------------------------------------------------------------------------------------------------------------------------------------------------------------------------------------------------------------------------------------------------------------------------------------------------------------------------------------------------------------------------------------------------------------------------------------------------------------------------------------------------------------------------------------------------------------------------------------------------------------------------------------------------------------------------------------------------------------------------------------------------------------------------------------------------------------------------------------------------------------------------------------------------------------------------------------------------------------------------------------------------------------------------------------------------------------------------------------------------------------------------------------------------------|------------------------------------------------------------------------------------------------------------------------------------------------------------------------------------------------------------------------------------------------------------------------------------------------------------------------------------------------------------------------------------------------------------------------------------------------------------------------------------------------------------------------------------------------------------------------------------------------------------------------------------------------------------------------------------------------------------------------------------------------------------------------------------------------------------------------------------------------------------------------------------------------------------------------------------------------------------------------------------------------------------------------------------------------------------------------------------------------------------------------------------------------------------------------------------------------------------------------------------------------------------------------------------------------------------------------------------------------------------------------------------------------------------------------------------------------------------------------------------------------------------------------------------------------------------------------------------------------------------------------------------------------------------------------------------------------------------------------------------------------------------------------------------|



Text und Foto Hans-Eberhardt Gorges

## Jahres-Wetterrückblick 2012

Calbe. Der Deutsche Wetterdienst meldete zum Jahresrückblick: „Das Jahr 2012 war insgesamt etwas wärmer als normal, bei leichtem Niederschlagsdefizit und positiver Sonnenscheinbilanz. Einzelne Monate jedoch zeigten starke Veränderlichkeiten und teilweise extreme Wettersituationen, die stellenweise zu neuen Wetterrekorden führten“. Sachsen-Anhalt: Hier verbuchte man eine mittlere Jahrestemperatur von 9,5°C (normal 8,7°C) und eine Sonnenscheindauer von etwa 1674 Stunden (normal 1522 Stunden). Sachsen-Anhalt war im Jahr 2012 mit 536 l/m<sup>2</sup> (normal 547 l/m<sup>2</sup>) das trockenste Bundesland. Quedlinburg am nordöstlichen Harzrand mit 448 l/m<sup>2</sup> und Magdeburg mit 451 l/m<sup>2</sup> gehörten 2012 zu den bundesweit trockensten Stationen. Dagegen stellen sich die Niederschläge im Salzlandkreis etwas anders dar. So wurden in Calbe 713,6 und über die Saale in Gottesgnaden 548,8 l/m<sup>2</sup> gemessen. Die Niederschläge nahmen in Richtung Elbe-Saale-Winkel an Häufigkeit und Intensität zu. Die Durchschnittstemperatur lag bei 9,8 Grad Celsius, bei einer Maximaltemperatur am 19. August von 36,0 Grad und einer Minimaltemperatur am 6. Februar von minus 22,6 Grad Celsius. Der Januar 2012 begann ausgesprochen mild und unangenehm verregnet. Die Sonne machte sich im Januar etwas rar. Der viele Regen ließ die Pegel von Saale und Elbe konstant ansteigen, wodurch der Fährverkehr behindert wurde. Nach den milden Wintermonaten Dezember und Januar meldete sich der Winter 2012 im Februar doch noch zurück. In Folge war der März bereits der zweite Monat mit sehr geringen Niederschlägen. An den letzten beiden Tagen des Monats wurden in Calbe Windböen mit einer Windstärke von 7-8 nach Beaufort gemessen. Der März 2012 war zusammen mit dem März 1991 der wärmste seit 1895. Der zweite Frühlingsmonat präsentierte sich zunächst über Wochen recht kühl und wechselhaft, kurzzeitig sogar winterlich. In den letzten Apriltagen sorgte dann ein intensiver Warmluftvorstoß aus dem Mittelmeerraum für eine insgesamt mehr oder weniger ausgeglichene Gesamtbilanz. Der April war der dritte trockene Mo-



Hinter dem Pappelwald in der Grünen Lunge lässt sich vortrefflich die Natur genießen.

nat im Jahr 2012. Im Mai setzte sich zunächst die im April begonnene wechselhafte Witterung mit großen Temperaturschwankungen fort. Insgesamt verlief der Mai bei einem deutlichen Niederschlagsdefizit sehr sonnenscheinreich und warm. Der Mai endete mit heftigen Dauerregen. Juni: Während anfangs noch vorwiegend regenreiche und kühle Atlantikluft das Wettergeschehen abwechslungsreich gestaltete, setzte zur Monatsmitte die Zufuhr feucht-warmer und zu heftigen Gewittern neigender Warmluft ein. Resultat war ein typischer „Schaukelsummer“: Beständiges Wetter konnte sich kaum einstellen. Juli: Sintflutartiger Regen am Anfang und zum Monatsende setzten Teile Calbes unter Wasser. Kurze heftige Unwetter nahmen zu. Die akkurat geharkten Wege in vielen Kleingärten wurden unterspült. Hoffnungen waren dahin, denn Kartoffeln und vor allen Dingen Tomaten fielen der sogenannten Braunfäule zum Opfer. Der August war sehr heiß. Am 19. und 21. 8. wurden in Calbe Maximaltemperaturen von 36 Grad Celsius gemessen. Wir erlebten 2012 einen eher wechselhaften, aber doch insgesamt trockenen und sonnigen September bei mehr oder weniger milden Temperaturen. Es setzte, jedoch mit Abwechslung, ein angenehmer „Altweibersommer“ ein. Der Oktober war voller Extreme. Anfangs stürmisch, danach in der Monatsmitte heiß und winterlich kalt zum Monatsende. November: Am Ende des Monats wurde es genauso wie bereits Ende Oktober recht winterlich. Massive Schneefälle und Glatteis, sorgten für ein permanentes Verkehrschaos. Der Dezember begann zunächst noch mild, dann erlebten wir eine kurze Schnee- und Frostperiode. Mitte des Monats setzte allerdings das berühmte Weihnachtstauwetter ein, das bis in den Januar hinein anhielt. Danach wurde es noch einmal Winter. ■

Text und Fotos KITA Regenbogen

## Kita Heimatstube

Calbe. Wir Kinder der hellgrünen Gruppe aus der KITA Regenbogen in der Lessingstraße machten uns am regnerischen 19. Dezember auf den langen Weg zur Weihnachtsausstellung in der Heimatstube. Wir wurden belohnt, denn wir hatten viel Spaß dort. Wir konnten mit Tischfußballspiel, Eisenbahn, Kaufladen, Kaspertheater, Puppenhaus, Wippe und und und ausgiebig spielen. Herr Klamm las uns bei Kerzenlicht ein Märchen vor, zeigte uns alte Spiele und verwöhnte uns mit einem bunten Teller. Herzlichen Dank für den stimmungsvollen, abwechslungsreichen Adventsvormittag möchten wir auf diesem Weg dem Team der Heimatstube sagen! ■



## Bekanntmachung der Stadt Calbe (Saale)

Die Anmeldung der Schulanfänger 2014 erfolgt für die gesamte Stadt Calbe (Saale) einschließlich der Ortsteile Schwarz und Trabitze in der Grundschule „G. E. Lessing“

- am Montag, den 18.02.2013, von 8.00 Uhr bis 15.00 Uhr und
- am Dienstag, den 19.02.2013, von 8.00 Uhr bis 17.00 Uhr im Sekretariat der Grundschule „G. E. Lessing“, Lessingstraße 28a, Calbe (Saale).

Bei der Anmeldung ist die Geburtsurkunde des Kindes oder das Familienstammbuch vorzulegen. Das anzumeldende Kind ist von den Erziehungsberechtigten persönlich vorzustellen.

Schulpflichtig sind alle Kinder, die in der Zeit vom 01. Juli 2007 bis 30. Juni 2008 geboren wurden. ■

Leserzuschrift

## BSK-Malwettbewerb: „Mit meinen Freunden durch das Jahr“ startet

Calbe. Kalender von Kindern mit Behinderung 2014 Gleich zu Beginn des neuen Jahres startet wieder das große Malprojekt des Bundesverbandes Selbsthilfe Körperbehinderter, BSK e. V. „Mit meinen Freunden durch das Jahr“ lautet diesmal das Thema des Wettbewerbs, an dem sich wieder Kinder mit einer Körperbehinderung im Alter von 6 bis 13 Jahren beteiligen können. Das Bild sollte ausschließlich im Hochformat DIN A 4 gemalt werden. Bitte keine Bleistiftzeichnungen und Collagen einsenden. Aus den Einsendungen wählt die Jury des Bundesverbandes Selbsthilfe Körperbehin-

derter e. V. zwölf Monatsbilder und ein Titelbild für den Kalender „Kleine Galerie 2014“ aus. Der Einsendung sollen neben dem Originalbild mit Titelangabe auch ein kurzer Steckbrief und ein Foto des Künstlers/der Künstlerin (kein Passbild) beiliegen. Alle eingereichten Bilder bleiben Eigentum des BSK e.V. **Einsendungen bis 5. April 2013 an:** BSK e. V., „Kleine Galerie“, Altkrautheimer Straße 20, 74238 Krautheim. Alle weiteren Infos und den Steckbrief für die Teilnahme findet ihr unter [www.bsk-ev.org/kleine-galerie-2014/](http://www.bsk-ev.org/kleine-galerie-2014/) oder telefonisch unter: 06294/428143. ■



Texte und Bilder Dieter Horst Steinmetz

## Ein anderthalb Jahrhunderte alter Irrtum in Calbe

Calbe. „Calbenser“ oder „Calbische Zwiebeln“?

Nichts für ungut: Dies soll keine Klugschieterei werden! Jeder sollte weiterhin so sprechen, wie es ihm beliebt, oder wie es schon der „Alte Fritz“ formulierte: „Jeder soll nach seiner Façon selig werden!“ Aber hinweisen kann man vielleicht doch einmal auf die monströse Wortbildung, die der hallische Germanist Prof. Dr. Manfred Lemmer als Irrtum bezeichnete, der sich leider schon in öffentliche Bezeichnungen eingeschlichen habe. Gemäß dem Duden und den Schullehrbüchern werden Adjektive von Ortsnamen immer mit den Endungen -er oder -isch bzw. -sch gebildet (z. B. Kölner, hamburgisch). Da aber „Calber Bollen“ oder „Calbische Bollen“ nicht so gut klingen, könnte man vielleicht „Bollen aus Calbe“ sagen. Historische Straßennamen lauteten bzw. lauten beispielsweise: „Calbisches Tor“ in Schönebeck/E. oder „Calbische Straße“ (bis heute in verschiedenen Orten im Bezirk). Stellen



Sie sich vor, es hieße: „Bierenser Berg“ oder „Glöthenser Teiche“. Selbst beim kleinen Spreewald-Ort „Halbe“ gibt es kein „Halbenser“-Adjektiv, sondern man findet die Bezeichnungen „Halber Bevölkerung“, „Halber Straße“ oder „Halbischer Gottesacker“. Die außergewöhnliche Wortbildung „Calbenser Lokale“ tauchte in der calbischen Presse erstmals um 1860 auf und der Siegeszug unseres ganz spezifischen Wort-„Fakes“ hält bis heute an. Übrigens: „Calbenser“ oder „Halbenser“ ist dann richtig, wenn man damit einen oder mehrere männliche Einwohner Calbes bzw. Halles bezeichnet. Richtig wäre also: „Die Calbenserinnen und Calbenser versammelten sich auf dem calbischen Marktplatz.“ Denken Sie einmal darüber nach, aber sprechen Sie so, wie Sie sich dabei am wohlsten fühlen! ■

## Runde Jubiläen und Termine des Nachdenkens für 2013

- 1188 Das Magdeburger Recht, das vor allem Osthändlerstädte wie Calbe stärkt, wird durch Erzbischof Wichmann von Seeburg im Stadtrechtsprivileg erstmals fixiert.
- 1363 Erzbischof Dietrich Portitz schließt mit seinen Vasallen und den Städten seines Landes, auch mit Calbe, ein Landfriedensbündnis, um das Raubritterunwesen zu bekämpfen.
- 1463 Der Bettelorden der Franziskaner gibt seinen Stützpunkt in Calbe auf und verkauft dort seine Stationshäuser (Terminieien) an die Bürger. Die Umbruchzeit der Reformation kündigt sich an.
- 1513 Albrecht von Brandenburg wird im Alter von 23 Jahren Erzbischof von Magdeburg. Er hält sich wegen der zunehmenden Magdeburger Unruhen oft im Schloss Calbe auf. Dorthin schickt Martin Luther 4 Jahre später den Thesenbrief, der eine neue Epoche in der Weltgeschichte einleitet.
- 1563 Der letzte und einzige evangelische Propst von „Gottes Gnade“, Lambrecht Werner, stirbt, und das Prämonstratenserstift wird zum ersten Mal säkularisiert. Das Stiftsgut erhält einen weltlichen Verwalter.
- 1688 Der verkrüppelte Schneider Michael Stoppel wird wegen eines angeblichen Teufelpaktes als letzter „Schadenszauberer“ in Calbe verbrannt.
- 1713 Die Postverordnung des preußischen Königs Friedrich Wilhelm I. und der Einsatz berittener Beamter (Landreiter) verbessern erheblich den staatlichen und ökonomischen Informationsfluss auch für die Stadt Calbe. Die Fischer der St.-Nicolai-Brüderschaft in Calbe werden Erbpächter. Bei einem Großbrand im Stadtzentrum wird das Herrenhaus in der Ritterstraße 1 in Calbe stark beschädigt.
- 1738 Mit dem Privilegienbrief Friedrich Wilhelms I. erhalten die Tuchmacher von Calbe außerordentliche Sonderrechte. Die Tuchproduktion nimmt einen starken Aufschwung.
- 1788 Die Tuchmachergesellen gründen eine Brüderschaft, quasi einen Gewerkverein. Beginn der Straßenpflasterung in Calbe.
- 1813 Unerträgliche Kontributionen und Einquartierungen durch französische Truppenteile in Calbe. Berühmte Kommandeure nehmen hier Quartier. Nach der Völkerschlacht bei Leipzig kommt es zu vermehrten Desertionen von Soldaten aus Calbe.
- 1838 Die Volksschule Calbe wird ins Leben gerufen – zunächst als armselige Nebenschule „für Kinder unbemittelter Eltern“. Später wird sie die umfassendste Schuleinrichtung Calbes.
- 1863 Der Jüdische Friedhof „Hinter den Gärten“ wird eingeweiht.
- 1888 Wiederaufstellung des hölzernen Rolands von 1656 am Nordgiebel der Knaben-Volksschule (Rolandgarten). Gründung eines „Arbeiterbildungsvereins“ in Calbe.
- 1933 Mehrheitlich wählen die Calbenserinnen und Calbenser am 5. März die NSDAP. Der SPD-Politiker und Volksschulrektor Richard Rückert wird am 20. März von „Vertretern der nationalen Revolution“ brutal aus seinem Amt vertrieben. Am 19. April stirbt er durch Pistolenschüsse – offiziell als Selbstmord deklariert. Nach dem Verbot von KPD und SPD bilden sich illegale Widerstandszellen.
- 1938 Heranbeordnete NS-Schlägertrupps aus Schönebeck verwüsten am Morgen des 10. November (Reichspogrom) das Konfektionsgeschäft des jüdischen Kaufmanns Steiner am Markt. Die Eheleute Steiner werden nach Augenzeugenberichten später „abgeholt“ und in ein KZ gebracht. Danach verliert sich ihre Spur. Eine Tochter ist vermutlich gerettet worden.



**SUMA Möbelhaus Schrödter**



Das Möbelhaus mit Stil präsentiert auf über 7000 m<sup>2</sup> Wohnraummöbel

- Freundliche und qualifizierte Beratung
- Planung mit Laptop auch bei Ihnen Zuhause
- Sonderanfertigungen z. B. Schranklösungen bei Dachschrägen
- Bis zu 5 Jahre Herstellergarantie
- 48 Stunden Lieferservice auf Lager- und Ausstellungsstücke
- Termintreue Lieferung und Montage durch hauseigene Tischler
- Vielfache Finanzierungsmöglichkeiten
- Restaurationen und Polsterung Ihrer alten Möbel
- Umzüge, mit Demontage und Montage
- Auf Wunsch Einlagerung Ihrer Möbel
- Entsorgung Ihrer alten Möbel

Große  
Musterküchenausstellung  
Computerplanung mit  
räumlicher Darstellung



Seit 18 Jahren sind wir ein absolut selbstständiges Einzelunternehmen  
in 06406 Bernburg / Friedenshall · Friedenshaller Ring 2  
Tel.: 0 34 71 / 31 08 58 · Fax: 0 34 71 / 62 17 55  
E-Mail: suma93@freenet.de

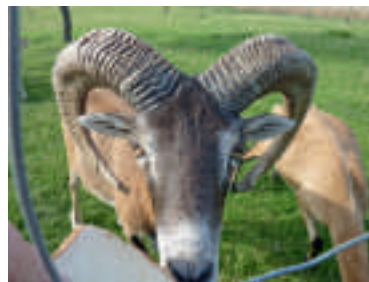
# Fienchens Tierlexikon

## Europäischer Mufflon



Der Europäische Mufflon war ursprünglich nur noch auf den Mittelmeerinseln Sardinien und Korsika beheimatet. Er lebte dort in offenen Gebirgslandschaften auf steinigem und trockenen Böden. Bis heute ist ungeklärt, ob er auf dem europäischen Festland auch schon existierte, dort aber durch Bejagung ausgerottet wurde. Ebenfalls umstritten ist bis heute, ob es sich um Wildschafe oder um Nachkommen ursprünglicher Hausschafe handelt. Auf jeden Fall wurde der Mufflon in den

letzten 200 Jahren in Europa an vielen Stellen ausgesetzt (u. a. in Deutschland, Österreich, Ungarn und Tschechien). Hier lebt er entgegen seines Ursprungs in Laub- und Mischwaldgebieten. Da das Fluchtverhalten des Mufflons seinem ursprünglichen Lebensraum (baumloses, steiles Hochgebirge) angepasst ist, kann er im Flachland nur überleben, wenn es keine natürlichen Feinde gibt. In der Lausitz z. B. wurde der gesamte Mufflonbestand in kurzer Zeit von wieder angesiedelten Wölfen ausgerottet. Kein Wunder, da Mufflon (Jägersprache: kurze Schnauze) im Flachland nur kurze Strecken flüchten und so zur leichten Beute ihrer Feinde werden. Im Hochgebirge dagegen steigen sie in unzugängliche Felswände und können ihr gut ausgebildetes Sehvermögen bestens nutzen. Menschen werden von ihnen noch auf eine Entfernung von 800-1000 Metern wahrge-



nommen. Die seitlich am Kopf befindlichen Augen ermöglichen es dem Mufflon einen weiten Umkreis zu überblicken. Wird er durch eine Bewegung beunruhigt, sucht er das Objekt in der Landschaft und testet dann mit Geruch und Gehör, ob Gefahr im Verzug ist. Die männlichen Tiere der Mufflons nennt man Widder und die weiblichen heißen Schafe. Die europäischen Mufflons haben eine Körperlänge bis zu 120 cm und eine Schulterhöhe bis 90 cm. Die Schafe wiegen 25-40 kg und die Widder 35-55 kg. Letztere tragen schneckenförmig eingedrehte Hörner (bis 80cm lang), mit denen sie auch laut vernehm-

bare Rammstoßkämpfe austragen. Weibchen haben nur kurze oder gar keine Hörner. Mufflon fressen Gras, Knospen, Kräuter, Kastanien, Eicheln, Blätter und Baumrinde. Sie leben in kleinen Rudeln, welche meist von einem älteren Schaf geführt werden. Die Widder bilden den größten Teil des Jahres eigene Gruppen und schließen sich nur zur Paarungszeit den Schafen an. Nach 5 Monaten Tragzeit kommen 1-2 Lämmer zur Welt, die etwa 6 Monate gesäugt werden. Mufflons verständigen sich mit vielen verschiedenen Kontakt-, Klage- und Warnlauten, die bei Gefahr noch von einem nervösen Stampfen mit den Vorderläufen unterstützt werden. Wird ein Warnlaut vom Leitschaf ausgestoßen, flüchtet das gesamte Rudel sofort. Warnt ein anderes Tier der Gruppe – warten alle erst, wie die „Chefin“ reagiert. Mufflons können durchschnittlich 15 Jahre alt werden.

Euer Fiennen



## Elektro-Partner Calbe GmbH

Elektro-Installation • Antennentechnik  
Beratung • Ausführung • Kundendienst

### Sicher in die Zukunft

Selbstschutz mit einer Einbruchmeldeanlage

- Angepasst an Ihr Sicherheitsbedürfnis
- Außenhaut-Sicherung
- Innenraum-Sicherung

Breite 13/14 · 39240 Calbe (Saale)  
Tel.: (03 92 91) 7 34 70 Fax: (03 92 91) 7 10 44



## Gemeinschaftspraxis für Logopädie

Sandra und Thomas Wenzel

Behandlung von Sprach-, Sprech-, Stimm-, Schluck- und Atemstörungen

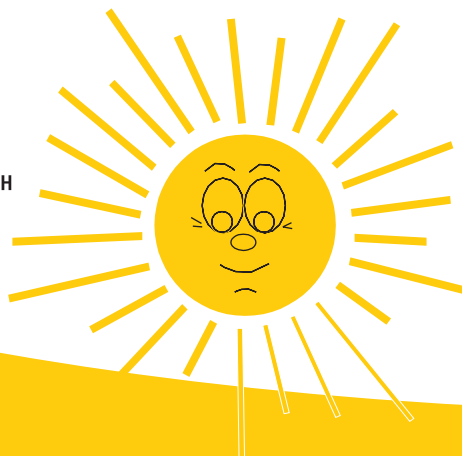
Praxis Barby  
Amthofstraße 5  
39249 Barby (Elbe)  
Tel.: 039298 - 29077  
Fax: 039298 - 29078

Praxis Calbe  
Barbyer Straße 46  
Arztelhaus  
39240 Calbe (Saale)  
Tel.: 039291 - 515490  
Fax: 039291 - 515494

Termine nach Vereinbarung | Hausbesuche

# SMD

Sozialstation Calbe GmbH



Eigenständigkeit  
bewahren

SMD Sozialstation Calbe GmbH  
Hospitalstraße 1 · 39240 Calbe

Alten- und Krankenpflege  
Beratung und Begleitung  
Krankenfahrten  
Hilfen im Haushalt  
24 h – Tag und Nacht  
und vieles mehr

**MDK-Qualitätsprüfung**  
8. März 2012:  
Gesamtnote 1,0 (sehr gut)

Zugelassen bei allen Kranken- und Pflegekassen  
Fragen Sie uns, wir beraten Sie kostenlos!

Telefon (03 92 91) 78 225

Text Gunnar Lehmann, Fotos Verein

**Handball-News +++ Handball-News +++ Handball-News +++**

Calbe. **Auszeichnungen:** Vor dem Heimspiel der 1. Männer gegen den SV Grün-Weiß Wittenberg/Piesteritz erfolgte kürzlich die Ehrung der besten Handballer 2012. Basis für die Wahl waren die Leistungen aus der Saison 2011/2012. Hier die jeweiligen Ausgezeichneten in den einzelnen Kategorien: Ulrike Gleißberg (Kinderhandballerin), Tim Bullmann (Kinderhandballer), Julia Ihlo (Jugendhandballerin), Stefan Eichwald (Jugendhandballer), Kathrin Gutsch (Handballerin), Stefan Wiederhold (Handballer), Rene Linkohr (Trainer), 1. Männer, Männliche Jugend B, Männliche Jugend C (alle Mannschaften), Ulrich Wurbs und Wolf-Carsten Richter (beide Ehrenpreis der Abteilung Handball).

**Heimspiele:** Im Februar können alle Handballfans folgende Heimspiele der TSG Calbe in der Mitteldeutschen Oberliga und Sachsen-Anhalt-Liga erleben: 02.02. TSG-

Männer gegen HSV Haldensleben, 16.02. TSG-Männer gegen SG Spergau, 17.02. TSG-Frauen gegen SG HV Chemnitz (14.00 Uhr) und 23.02. TSG-Männer gegen SG Seehausen.

Die Männer-Spiele werden jeweils um 17.00 Uhr angepfeifen. Alle Spiele finden in der Hegerporthalle statt.

**Pokalspiele:** Die beiden Reserve-Teams der TSG Calbe stehen im Viertelfinale um den Harz-Börde-Pokal. Während die 2. Frauen zu Hause deutlich mit 40:24 gegen den HC Salzland 06 III gewannen, setzten sich die 2. Männer etwas knapper mit 25:21 bei der SG Stahl Blankenburg durch. Im Viertelfinale haben die 2. Frauen gegen die SG Lok Schönbeck wieder ein Heimspiel zugelost bekommen. Die 2. Männer müssen beim HV Ilsenburg II erneut auswärts antreten. Spieltermine sind der 23. März und der 4. April. ■



Die männliche Jugend E startet in der Saison 2012/2013 in der Bezirksliga West und hat sich als Ziel einen Medaillenplatz vorgenommen.



In der Sachsen-Anhalt-Liga spielt in dieser Saison die neuformierte männliche Jugend B. Auch hier lautet die Zielstellung Medaillenplatz.

Text Salzlandsparkasse

**Aufruf zum Fotowettbewerb!**

Calbe. Die Salzlandsparkasse präsentierte für das Jahr 2013 die inzwischen dritte Auflage eines Fotokalenders mit Ansichten aus dem Salzlandkreis. Für das kommende Jahr laden wir die Bürgerinnen und Bürger des Salzlandkreises ein, den Sparkassenkalender 2014 mit ihren eigenen Bildern zu gestalten. Jeder Fotograf verbindet sicher eine andere Begebenheit mit seinem Bild und wir freuen uns auf Schnappschüsse, Landschaftsaufnahmen, Sportbilder oder Urlaubsfotos aus jeder Epoche und jeder Jahreszeit. Alle Interessierten sind herzlich aufgerufen, zu zeigen, wo der Salzlandkreis für sie am schönsten ist, wie sie seine Veränderung in den vergangenen Jahren erlebt haben oder zu welcher Jahreszeit ihnen ihr Wohnort am besten gefällt.

Egal, ob Profiaufnahme oder Amateurfoto: Jeder kann mit seinem Bild dem Betrachter einen Blick auf seinen Lieblingsplatz aus dem eigenen Blickwinkel ermöglichen und gleichzeitig zu einem reizvollen Kalender beitragen, der den Salzlandkreis in allen Facetten zeigen wird.

Wir freuen uns auf viele tolle Einsendungen.

**Folgendes ist bitte zu beachten:** Einsendeschluss für den Fotowettbewerb ist der 30. August 2013.

Interessierte senden ihr Foto per E-Mail an kerstin.wernicke@salzlandsparkasse.de. Auch eine Abgabe in digitaler Form auf CD oder USB-Stick in jeder Geschäftsstelle der Salzlandsparkasse ist möglich. Für die Verarbeitung wird das Bild in digitaler Form in entsprechender Qualität und Auflösung benötigt. Anzugeben sind bitte die Kontaktdaten (Name, Alter, Adresse, Telefonnummer, E-Mail usw.). Die Teilnahme an diesem Wettbewerb setzt die Bereitschaft zur Veröffentlichung des Bildes im Kalender sowie zur Übertragung der Nutzungsrechte an die Salzlandsparkasse voraus.

Die schönsten, originellsten, reizvollsten oder interessantesten Fotos werden in den Fotokalender 2014 der Salzlandsparkasse aufgenommen. Die Auswahl erfolgt durch die Sparkasse, der Rechtsweg ist ausgeschlossen. ■

Text und Bild Stefan Lenhart

**Leidgeprüft – aber kämpferisch**

Calbe. Es ist wohl eines der kuriosesten Aspekte in der langen und ereignisreichen Calbenser Handballgeschichte. Obwohl die TSG-Handballerinnen erst 13 Saisonspiele in der Mitteldeutschen Oberliga absolviert haben, so könnten die bisher eingesetzten Torhüterinnen gut und gerne ein eigenes Mannschaftsfoto abbilden. Die Namen Claudia Zwarra, Susann Richter, Susan Heinrich, Nadine Dorau, Elisa Mennecke und Kathrin Gutsch beschreiben einerseits das Chaos auf der Torhüterposition und zeigen andererseits aber auch, dass im Umfeld der Mannschaft eine schier unerschöpfliche Unterstützung für die fast wöchentlichen Notsituationen ruht.

In Anbetracht dieser Tatsache ist es umso bemerkenswerter, dass sich das Team um TSG-Trainer Frank Mühler trotz einer überaus schmalen Spielerdecke derzeit in Deutschlands vierthöchster Liga über dem vielzitierten Strich befinden und demnach den anvisierten Klassenerhalt weiterhin



Frauen Mannschaftsfoto Saison 2012-2013

fest im Blick und vor allem in eigener Hand haben.

In einer Liga, in der andere Mannschaften ihre Kader mit großem finanziellen Aufwand mit hochdotierten Spielerinnen bestücken, stellt die Calbenser Freizeittruppe mehr den je eine positive Ausnahme dar. In den nachfolgenden sieben Spielen gilt es dies auch für die kommende Saison zu sichern. Das „Mannschaftsfoto der Torhüter der Saison 2012/2013“ wird durch die Französin Stefanie Crimme ergänzt. Ein akuter Handlungsbedarf für die TSG-Verantwortlichen für die nächste Saison besteht allerdings bereits jetzt. ■



## Wir arbeiten hart. Für den Fall, dass Sie es nicht mehr können.

Die Allianz Berufsunfähigkeits-Vorsorge wurde von Finanztest, Franke & Bornberg und Morgen & Morgen mit Bestnoten ausgezeichnet. Ein Erfolg, von dem Sie unmittelbar profitieren können. Mehr über die Allianz Berufsunfähigkeits-Vorsorge erfahren Sie bei Ihrer Allianz vor Ort.

Vermittlung durch:  
**Thomas Vollhardt**, Allianz Agentur  
 Wilhelm-Loewe-Str. 23, 39240 Calbe Saale  
 allianz@vollhardt.de, www.vollhardt.de  
 Tel. 03 92 91.33 89, Fax 03 92 91.4 96 23

Hoffentlich Allianz.



Fachapothekerin für Offizinpharmazie und Ernährungsberatung *Kristine Dimitz, Stadt-Apotheke*

## Arzneipflanze des Jahres 2013:

### Kapuzinerkresse

Calbe. Ihr Gehalt an Vitamin C und an Senfölglykosiden haben der Großen Kapuzinerkresse (lateinisch: Tropaeolum majus) diese Ehre eingebracht.

Garten- und Balkonkastenbesitzer kennen die anspruchslose blühwillige Kapuzinerkresse mit ihren leuchtend gelben, orangen bis roten Blüten und kreisrunden Blättern. Sie gedeiht auch an schattigen Stellen und ihre zahlreichen Blüten erscheinen von Mai bis zum Frost. Die Form ihre exotisch anmutenden Blüten trug zur Namensgebung bei: sie haben am hinteren Ende einen Sporn, was in der Blütenform ein wenig an die Kapuzen von Mönchskutten erinnert. Dazu kommt, dass die Kapuzinerkresse um die Heilkraft der Kapuzinerkresse bei Skorbut wussten. Auch der scharfe Geschmack der Pflanzen, der durch die Senfölglykoside verursacht wird, verhalf der Kapuzinerkresse zu ihrem Namen – abgeleitet vom althochdeutschen Wort *cresso* ‚scharf‘.

leicht abführend. Seit den 1950er Jahren hat man diese Erkenntnisse auch in die Arzneimitteltherapie einbezogen. Senföle sind bei Nasennebenhöhlenentzündung, Bronchitis und Blasenentzündung ähnlich wirksam wie eine Antibiotikatherapie. Das Präparat Angocin enthält getrockneten Meerrettich und Kapuzinerkresse in einer Tablette. Seit 2010 beschäftigen sich Wissenschaftler auch mit einer Hemmwirkung auf den Influenzavirus H1N1. Daneben besteht die Hoffnung, dass die Senföle den in Deutschland ständig steigenden Bedarf an Antibiotika mit der zunehmenden Problematik der Resistenzen senken können. So scheint die Kapuzinerkresse noch ein größeres Potential zu besitzen. Das was für die Wahl zur Arzneipflanze des Jahres 2013 mit entscheidend.

Im Garten ist die Kapuzinerkresse als ‚Schädlingsbekämpfer‘ wirksam: Wühlmäuse, Raupen, Schnecken und Ameisen werden abgewehrt, Blattläuse und Kohlweißlinge angezogen, so dass sie das nebenstehende Gemüse verschonen. Petersilie mag sie nicht.

Man kann die frischen Blüten, Blätter und Triebspitzen zu appetitlichen Dekorationen verwenden oder auch als Teegetränk zubereiten. Die Blüten schmecken weniger scharf. Alte Blätter sind ledrig und bitter. Kleingehackt sind die jungen Blätter überall da einsetzbar, wo man frisches, würziges Grün in der Küche haben will: Salate, Eierspeisen, Suppen, Kräuterbutter, Pesto, Quarkspeisen, Soßen. Auch die Kombination mit Äpfeln oder Zitrusfrüchten ist wohlschmeckend.

Getrocknet verlieren Blüten und Blätter schnell an Aroma und Wirksamkeit. Achtung: Beim Verzehr von mehr als 30 Gramm Frischware können Magenreizungen auftreten. ■

Die Heimat der Kapuzinerkresse liegt in den gebirgigen Gegenden Mittel- und Südamerikas (Mexiko, Argentinien, Chile). Inzwischen ist die Gattung weltweit in anderen gemäßigten Klimazonen verbreitet. Es gibt kriechende und kletternde Arten dieser zur Gattung der Kreuzblütengewächse gehörenden Pflanzenfamilie. Ihre Früchte sind sehr charakteristische Spaltfrüchte, die in drei Steinfrüchte zerfallen und sich bestens dazu eignen, aus ihnen ersatzweise mit Essig, Öl und Gewürzen Kapern herzustellen. Eine weitere Besonderheit ist der Lotus-Effekt der Blätter. Das Wasser perlt von ihrer Blattoberfläche ab wie bei den Lotosblumen.

Die Senföle hemmen die Vermehrung von Bakterien, Viren und Pilzen und wirken schleimlösend, harntreibend, blutreinigend und

#### Cremesuppe mit Kapuzinerkresse (4 Pers.):

4 mittelgroße Kartoffeln in 500 ml Gemüse- oder Hühnerbrühe garen, anschließend pürieren, inzwischen 2 Handvoll Kapuzinerkresse grob gehackt in 300 ml kalte Brühe geben und pürieren, zur Suppe das Kapuzinerkressepüree und 100 ml Sahne oder Crème fraîche geben und die Suppe noch einmal kurz erhitzen, mit Croûtons, aufgebackenen Weißbrotwürfeln, Kürbiskernöl oder Kapuzinerkresse verzieren.

*Guten Appetit!*



## Hei-Sa-Service

**Bernd Kriener • Klempner- und Installateurmeister**  
**39240 Calbe (S.), Barbyer Str. 17**  
**Tel. (03 92 91) 23 66 • Fax (03 92 91) 5 23 16**  
**e-Mail: Hei-Sa-ServiceBerndKriener@t-online.de**

- Wartung Gas- u. Ölanlagen
- Heizungs- und Anlagenbau
- Gas- und Wasserinstallation
- alles rund ums Bad
- Solaranlagen
- Wärmepumpen
- Bauklempnerei
- Kundenservice
- Notdienst
- Finanzierung

## Heizungs-Sanitär-Service

Text Rosemarie Meinel

## Meine Lebenszahl – mein Lebensweg

### Die Lebenswege der EINS

Nun „hat es 13 geschlagen“, am 31.12.12! Das Neue Jahr beginnt bei vielen Menschen mit vielen guten Vorsätzen; andere verzichten gleich darauf, weil sie es noch nie geschafft haben, diese zu erfüllen. Wie auch immer: Eines haben wohl alle gemeinsam, sie wollen eine Änderung auf ihrem Lebensweg, lernen mit anderen Ansichten und Einstellungen umzugehen. Und das Feld ist breit diesbezüglich, vom Ernährungsverhalten bis Engagement im Beruf, Familie, Gemeinwohl etc.

Immer wieder tauchen dabei die Fragen auf: „Wer bin ich, wie bin ich? Was macht diese oder jene Entscheidung letztlich mit mir? Welche Geschenke wurden mir in die Wiege gelegt, welche Schattenseiten habe ich?“ Die Frage nach Selbsterkenntnis ist fast so alt wie die Menschheit und wird immer wichtiger, auch angesichts der Globalisierung und dem Umgang aller Menschen miteinander. Psychologen benötigen schon einige Zeit, um sich ein Bild von ihrem Patienten zu machen. Wie wäre es, wenn wir selbst schon etwas für die eigene Transparenz tun? Ehrlichkeit und Lernwille sind wichtig, besonders bezüglich unserer Schattenseiten.

Einige Orientierungshilfen wurden im „Calbenser Blatt“ in den vergangenen Jahren bereits vorgestellt. In diesem Jahr geht es um die Lebenszahl, also ein Teil der NUMEROLOGIE.

Dabei geht man davon aus, dass Zahlen, Ziffern, Symbole für bestimmte Lebensinhalte, Verhaltensweisen also Energien sind, die dem Menschen am Tage seiner Geburt beschert wurden. Es geht also um seine Anlagen: positive und negative; aber auch um Möglichkeiten, diese Anlagen zu leben, um glücklich zu sein auf dem LEBENSLERNWEG. Und niemand lernt aus! Die Väter dieser Betrachtungsweisen sind PYTHAGORAS, KEPLER und John ADDAY. Hierzu ein praktisches Beispiel:

Franz Müller ist am 18.2.1943 geboren. Seine Lebenszahl ist die Quersumme aller Ziffern seiner Geburtstage. Seine Lebenszahl wäre demnach die 1 [1+8+2+1+9+4+3=28; 2+8=10; 1+0=1].

Franz Müller ist also geprägt von den Energien der EINS, konkret in diesem Falle von der 2 und der 8. Zunächst begegnet er uns als EINS, das bedeutet: er ist kreativ und zuversichtlich im Leben, sofern er nicht blockiert/frustriert ist. Diese Energie ist dem chinesischen YAN zugeordnet und kann im blockierten Zustand negativ wirken und krank machen, in Süchten enden. Die Null in der Lebenszahl wirkt immer verstärkend, in diesem Falle auf die EINS. Lernt man Franz Müller näher kennen, kann man auch die zwei KOMPONENTEN der EINS, die ZWEI und die ACHT bemerken. Die ZWEI entspricht seiner Eigenschaft zu Harmonie, Ausgewogenheit, Zusammenarbeit. Die ACHT steht für Macht und Überfluss, die er positiv (nur für andere) bzw. negativ (nur für sich) lebt. Fast alle Menschen mit der Lebenszahl (LZ) 1 haben „heilende Hände“, wenn sie ihre Anlagen positiv einsetzen. Eigentlich sind sie Autoritätspersonen, sind gute Berater und werden geachtet. Leben sie ihre Anlagen nicht, wirken sie gehemmt und unsicher, haben negative Ansichten über Geld, manipulieren und kontrollieren andere gern, leiden zuweilen unter Wut und Frust. Hier gibt es also viel zu lernen!

Ein anderes (Berechnungs-) Beispiel: Erna Weiß ist am 12.1.1923 geboren:  $1+2+1+1+9+2+3=19$ ;  $1+9=10$ ;  $1+0=1$ . Auch hier ist die Lebenszahl eine EINS, aber bestehend aus den Komponenten EINS und NEUN. Auch sie ist ein kreativer und zuversichtlicher Mensch und besitzt viele innere Gaben. Positiv gelebt, ist Erna eine Frau, die andere Menschen anzieht, ist häufig in beratenden und heilenden Berufen anzutreffen. Sie braucht viel Bewegung, Sport u. ä., um mit ihren Energien in Balance zu bleiben. Würde Erna das nicht tun, wäre sie sehr frustriert, würde Wut anstauen und Probleme mit ihrer Ernährung und möglicherweise Drogen (Alkohol, Zigaretten, Kaufsucht usw.) haben. Auch missbrauchte Sexualität könnte zu einem Ausweg aus diesem Energiestau werden.

Fazit: Täglich an der positiven „Gestalt“ seiner Anlagen zu arbeiten, führt zu LEBENSGLÜCK! ■

Texte und Foto Thomas Linßner

## Die „Gilde-Quelle“ gibt's nicht mehr



Die Gilde-Quelle wird abgerissen.

Calbe. Die Gaststättenruine „Gilde Quelle“ in der Grabenstraße wird abgerissen. Das geschieht in einer sogenannten Ersatzvornahme durch den Salzlandkreis, weil der Eigentümer nicht auffindbar ist. Die Kosten würden nach dessen Ermittlung vom Kreis zurückverlangt.

Seit vergangenem Jahr ist der Fußweg aus Sicherheitsgründen

gesperrt. Der Grund: Es könnten Ziegel herunterfallen.

Wie die Stadtverwaltung mitteilt, soll die Grabenstraße bis 31. Januar gesperrt bleiben. Solange sei ein Abbiegen in die Schloßstraße nicht möglich.

Es gibt noch keine konkreten Pläne, wie das innerstädtische Grundstück, das an die neuapostolische Kirche grenzt, in der Zukunft genutzt werden könnte. ■

## Italienisch für Büffelmuffel

Bernburg. In der Volkshochschule in Bernburg beginnt am 12. Februar ein Italienischkurs, bei dem die Teilnehmer die Sprache ohne großen Lernaufwand beigebracht bekommen. Die Kursteilnehmer treffen sich dienstags um 17 Uhr.

Ausführliche Informationen und die Möglichkeit zur Anmeldung gibt es in der Kreisvolkshochschule Salzlandkreis, Standort Bernburg, Vor dem Nienburger Tor 13a, sowie per E-Mail an [kvhs@kreis-slk.de](mailto:kvhs@kreis-slk.de) und unter 03471/300980. ■

seit 1980



**Bernd Welz**  
Meisterbetrieb für Bedachungen  
39240 Calbe (Saale) · Schloßstr. 78  
[www.dach-decker-arbeiten.de](http://www.dach-decker-arbeiten.de)  
[bernd.welz@web.de](mailto:bernd.welz@web.de)



**Bedachungen**  
**Dachklempnerei**  
**Fassaden**

Bernd Welz  
Schloßstraße 78  
39240 Calbe (Saale)  
Tel. (03 92 91) 22 77

**Gottesdienste – evangelisch**

27.01.	10.00 Uhr, Calbe, St. Laurentii Gottesdienst	<b>Christenlehre,</b> Calbe, Breite 44, jeweils 15.00 Uhr am 31.01., 14.02., 21.02. und 28.02.
03.02.	10.00 Uhr, Calbe, St. Stephani Gottesdienst	<b>Kinderchor,</b> Calbe, Breite 44, jeweils 15.45 Uhr am 31.01., 14.02., 21.02. und 28.02.
03.02.	13.00 Uhr, Schwarz Gottesdienst	<b>Bibelkreis,</b> Calbe, Breite 44, am 14.02. um 18.30 Uhr
03.02.	14.00 Uhr, TrabitZ Gottesdienst	<b>Frauenkreis,</b> Calbe, St. Stephani, jeweils 14.30 Uhr am 13.02. und 27.02.
10.02.	10.00 Uhr, Calbe, St. Laurentii Gottesdienst	<b>Regionaltreffen der Konfirmanden</b> Calbe, Breite 44, am 22.02. um 17.00 Uhr
17.02.	10.00 Uhr, Gottesdienst	
24.02.	10.00 Uhr, Calbe, St. Laurentii Gottesdienst mit Abendmahl	
24.02.	13.00 Uhr, Schwarz Gottesdienst	<b>Junge Gemeinde</b> nach Absprache
24.02.	14.00 Uhr, TrabitZ Gottesdienst	

**Gottesdienste – katholisch**

sonntags	10.00 Uhr	Heilige Messe
Sonntag, 03.02.	10.00 Uhr	Heilige Messe mit Kerzenweihe als Lichtmessfeier
Samstag, 09.02.	15.30 Uhr	Heilige Messe in Groß Rosenberg
Montag, 11.02.	14.30 Uhr	Seniorenachmittag in Calbe
Mittwoch, 13.02.	18.00 Uhr	– Aschermittwoch – Heilige Messe – Glaubensseminar
Samstag, 16.02.	14.30 Uhr	Diamantene Hochzeit im OT Schwarz
Montag, 18.02.	16.00 Uhr	Heilige Messe im OT Schwarz
Samstag, 23.02.	15.30 Uhr	Heilige Messe in Groß Rosenberg

**Gottesdienste – neapostolisch**

sonntags	09.30 Uhr	Gottesdienst/Sonntagsschule
sonntags	11.00 Uhr	Religionsunterricht
montags	19.30 Uhr	Chorübungsstunde
mittwochs	19.30 Uhr	Gottesdienst
<b>Besonderes</b>		
17.02.2013	09.30 Uhr	Jugendchor und Jugendgottesdienst in Wolfen
17.03.2013	09.30 Uhr	Jugendchor und Jugendgottesdienst in Nudersdorf
24.03.2013	10.00 Uhr	Kindergottesdienst in Aken

**Neu! Brillenangebot des Monats**  
unter [www.freeoptik.de](http://www.freeoptik.de)

**OPTIK IRRGANG**

**Inhaber: Rainer Irrgang**  
Am Stadtfeld 1 (Poliklinik) • 39218 Schönebeck  
Tel./Fax: 0 39 28/46 45 54

**Kostenlose Augenprüfung**

**Öffnungszeiten:** Montag - Freitag 8.00 Uhr-12.30 Uhr und 14.00 Uhr-18.00 Uhr  
und nach Vereinbarung!

**Legen Sie wert auf pünktliche und preiswerte Erledigung Ihrer Aufträge?  
Dann sind sie bei uns genau richtig!**

**Wir bieten Ihnen:**

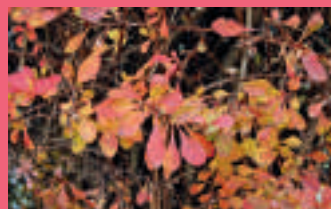
- ▬ Lieferung von Sand, Kies, Schotter usw. bis 2,0 t.
- ▬ Entsorgung von Bauschutt, Baustellenabfall
- ▬ Kostenlose Schrottsortierung



**Baustoffhandel und Kleincontainerdienst Michael Arlandt**  
Pappelweg 2 • 39240 Calbe/S.  
Tel. 03 92 91/7 32 56 • Fax 03 92 91/49 72 08 • Funk 01 72/4 18 82 79

**Wetterdaten**

Wie war der November und Dezember 2012 in Calbe?



**Niederschläge im November/Dezember:**  
in Calbe  
(Hans-Eberhardt Gorges):  
49,1/54,0 Liter/ m<sup>2</sup>;  
in Gottesgnaden  
(Dieter Horst Steinmetz):  
36,3/42,7 Liter/ m<sup>2</sup>.

**Durchschnitts-Temperaturen:**  
im November 2012 5,5 °C;  
im Dezember 2012 1,6 °C;  
Ende November wurde es recht winterlich. Massive Schneefälle und Glatteis sorgten für ein permanentes Verkehrschaos. Der Dezember begann zunächst noch mild, dann kam eine kurze Frostperiode, bevor dann, genau wie 2011 das klassische Weihnachtstauwetter einsetzte.

**Wettergeschichte:**  
*Goethe und das Wetter*

Johann Wolfgang von Goethe war auch auf naturwissenschaftlichem Gebiet tätig. Doch er wanderte auch viel. So bestieg er als junger Mensch den Brocken, der 1777 noch vollkommen unwegsam war, und das nicht mitten im Sommer, sondern am 10. Dezember. In seinen Schriften findet sich folgender Eintrag: „Früh nach dem Torfhouse in tiefem Schnee. Ein viertel nach 10 aufgebrochen, von da auf den Brocken. Schnee eine Elle tief, der aber trug. Ein viertel nach eins droben. Heitrer herrlicher Augenblick, die ganze Welt in Wolken und Nebel und oben alles heiter. Was ist der Mensch, dass du sein gedenkst. Um vier Uhr wieder zurück. Beim Förster auf dem Torfhouse in Herberge.“ Der nach ihm benannte Goetheweg ist einer der meist frequentierten Wanderwege im Nationalpark Harz. Heute führt die Wegstrecke auf dem im Jahr 1991 eröffneten neuen Goetheweg in einem Bogen entlang der Eisenbahnstrecke bis zur Brockenstraße und ist heute ein Teil des Harzer Hexensteiniges. Mehrere hunderttausend Menschen wandern auf ihm vom Torfhouse zum Brocken. Goethe befasste sich mit der Wetterkunde. In Goethes Gespräche, Band III/1, ist folgendes verzeichnet: Mit 68 Jahren warnte er den Ungarn Samuel Feriencik vor einem Gewitter, der sich prompt überraschen ließ. Darauf Goethe zu ihm: „Ja, Ihr jungen Leute, Ihr glaubt uns nicht! Wenn ich aber so jung wäre, wie Sie, da wüsste ich, was ich täte, ich würde mich ganz auf die Meteorologie, da wäre noch etwas zu erreichen“.

**MONTAG**

Jeden Montag 18.45-20.45 Uhr probt der **Rolandchor** im Bürgersaal des Rathauses Calbe.

**DIENSTAG**

**Informations- und Beratungszentrum**  
Breite 44  
z. Zt. keine Beratung  
**Stadtbibliothek, Schloßstraße 3**  
Dienstag 9-12 und 13-18 Uhr  
Mo, Mi und Fr bleibt die Bibliothek geschlossen. Spielnachmittage am Di u. Do finden nicht mehr statt.  
**Stadtverwaltung Calbe**  
Sprechstd. 9-12 Uhr u. 13-18 Uhr  
**Energieberatung**  
jeden 3. Dienstag ab 16.30 Uhr, Rathaus Calbe  
**Abwasserzweckverband „Saalemündung“/ Eigenbetrieb Schmutzwasser d. Gem. Bördeland**  
Breite 9 · Sprechzeiten 9-12 u. 13-18 Uhr  
**Kleiderkammer (Ärztelhaus)**  
Di - Fr 9 - 12 Uhr

**MITTWOCH**

**Hundesportverein Calbe e.V.**  
Trainingszeiten: ab 16 Uhr am Hundeplatz (Hänsgenhoch)  
**Behindertenverband Calbe e.V.**  
Hospitalstr. 5, Tel. (03 92 91) 4 71 28  
Sprechstunden 16.30-18.00 Uhr  
**Sprechstunden Kreismusikschule**  
Schönebeck, Außenstelle Calbe (Lessingschule) 17.00-18.30 Uhr  
**Gruppenstunde der Malteser-Jugend**  
17.30-19.00 Uhr (Ärztelhaus)

**DONNERSTAG**

**Informations- und Beratungszentrum**  
Breite 44,  
z. Zt. keine Beratung  
**Stadtbibliothek Schloßstraße 3**  
9-12 und 13-16 Uhr  
**Stadtverwaltung Calbe**  
Sprechstd. 9-12 Uhr, 13-16 Uhr  
Am 3. **Donnerstag** im Monat treffen sich die Mitglieder des **Briefmarken-Sammlervereins Calbe e.V.** um 19.00 Uhr in der Heimatstube.  
**Abwasserzweckverband „Saalemündung“/ Eigenbetrieb Schmutzwasser d. Gem. Bördeland**  
Breite 9 · Sprechzeiten 9-12 u. 13-16 Uhr  
**Das Sozialzentrum SBK/AZE der Volkssolidarität** führt jeden 1. und 3. Donnerstag im Monat von 13.30-15.30 Uhr in der Begegnungsstätte „Lebensfreude“ eine Sozialberatung durch.

**FREITAG**

**Jugendfeuerwehr Calbe**  
Treffen 16 - 17 Uhr Feuerwehrgerätehaus  
**Ziergeflügel- u. Exotenverein**  
jeden 4. Freitag 19 Uhr, „Evelyns Grillstube“  
**Schachabteilung TSG Calbe,**  
Sportlerheim, Am Heger 7, Training:  
Jugendliche ab 17 Uhr, Erwachsene ab 19 Uhr

**SAMSTAG**

**Schützenverein Calbe e.V.**  
9.30- 13.00 Uhr Schießen für jedermann in der Raumschießanlage Brotsack. Bei mehr als 8 Personen bitte Terminabsprache unter Tel.: 3196  
**Hundesportverein Calbe e.V.**  
Trainingszeiten: ab 14 Uhr am Hundeplatz  
Welpenspielstunde von 14-15 Uhr  
**THW-Ortsverband Calbe,** Pappelweg 3 (ehem. MLK) jeden ersten Samstag im Monat von 8:00-13:00 Uhr Innerer Dienst; Interessenten sind jederzeit herzlich willkommen.  
**Bibliothek,** jeden letzten Samstag im Monat von 9-12 Uhr

**SONNTAG**

**Heimatstube,** Markt 13  
Öffnungszeiten:  
Mo.-Fr. 8-13 Uhr, So. 14-17 Uhr  
und nach telefonischer Vereinbarung  
Tel.-Nr.: 7 83 06 (Heimatstube)  
oder 4 02 20 (Herr Klamm)