

Das Calbenser Blatt



THEMA: AKTIV IM FRÜHLING

ESEL SOLLEN GEDULDSPROBE UMLEITUNGEN MÜLL ENTSORGEN

OSTERFEUER IN SCHWARZ

Schöner Schmuck

Schütz

Juwelier & Uhrmacher



**FÜR FARBEN
BRAUCHT
MAN KEINEN
MUT, SONDERN
LUST.**

COEUR DE LION
HANDMADE IN GERMANY

Markt 1 - Calbe/Saale
www.juwelier-schütz.de



Elektro-Partner Calbe GmbH

Elektro-Installation • Antennentechnik
Beratung • Ausführung • Kundendienst

Elektroinstallation im Wandel der Technik

Jalousiesteuerung: Komplettlösung für alle Anwendungsfälle
Mehr Sicherheit durch **Bewegungsmelder** im Haus und für Außenanlagen.

Gezielte Beleuchtung für Arbeit und Freizeit durch **Einsatz moderner Lichtsysteme.**

Breite 13/14 · 39240 Calbe (Saale)
Tel.: (03 92 91) 7 34 70 Fax: (03 92 91) 7 10 44



Wohlfühlen ist einfach.



Wenn man die aktuell niedrigen Zinsen für die Finanzierung der eigenen Wohnräume nutzt und sich nebenbei noch ein Fass Bier zum Anstoßen sichert.

Wenn wir fast geht

Salzlandsparkasse



Text Manfred Cuno

Liebe Leser und Leserinnen des Calbenser Blattes,

zum Jahresanfang habe ich die Calbenser Unternehmen aufgerufen, sich stärker in den Blick der Calbenser Öffentlichkeit zu stellen.

Tue Gutes und rede darüber – nach diesem Motto werden wir in diesem Jahr die Inhalte themenbezogen konzentrieren und auch mit redaktionellen Beiträgen und Anzeigen der Calbenser Unternehmen das CAB etwas umfassender anreichern. Den ersten Erfolg dieser Konzeption halten Sie in den Händen. Meinem Aufruf zu mehr Öffentlichkeit sind mehrere Geschäftsleute gefolgt und zeigen Flagge für Ihre Stadt und das Calbenser Blatt.

Ich bedanke mich dafür!



Ich erneuere hiermit nochmals meine Bitte: berichtet über Euer Unternehmen, die Menschen, die Vorhaben und über Eure Produkte. Es ist nicht nur unser Stadtmagazin, das für Calbe und seine Menschen wichtig ist. Auch das „sich zu Wort melden“ und über Erfolgreiches und Positives berichten ist wichtig für die Attraktivität und die Lebensqualität einer Stadt, besonders in Zeiten vieler Umbrüche und Banalitäten.

Liebe Leser, wir werden Sie in diesem Jahr öfter fragen und Ihre Antworten veröffentlichen: was bedeutet mir das Calbenser Blatt, was würde ich mir wünschen, welche Ideen habe ich, um den Zeitungsmachern ein paar neue Impulse zu liefern.

Ich freue mich auf ein gutes „aktives Frühjahr“, wünsche Ihnen ein ganz besonderes Osterfest und uns ein gutes Jahr für Calbe mit seinem Calbenser Blatt!

Ihr Manfred Cuno

Impressum

Das Calbenser Blatt - Journal für die Städte Calbe, Barby und Umgebung
Herausgeber: Cuno Verlag Calbe, Gewerbering West 27, 39240 Calbe,
Tel.: (03 92 91) 42 80, Fax: (03 92 91) 4 28 28, www.cunodruck.de
e-mail: m.wuellner@cunodruck.de

Redaktionskollegium:
Marlies Wüllner, Kristine Dimitz, Hans-Eberhardt Gorges, Hans Herzog, Britta Kanis,
Uwe Klamm, Thomas Linßner, Rosemarie Meinel, Hanns Schwachenwalde, Dieter Steinmetz
Anzeigenverkauf: Grafisches Centrum Cuno GmbH & Co. KG
Satz und Druck: Grafisches Centrum Cuno GmbH & Co. KG

Für unverlangt eingesandte Texte und Fotos wird keine Gewähr übernommen. Die Redaktion behält sich die Kürzung von Leserbriefen vor. Für die Richtigkeit von Veranstaltungsterminen, Notdienst und Adressen wird keine Gewähr übernommen.

Alle Texte und Fotos, vom Verlag gefertigte Anzeigen und Entwürfe sind urheberrechtlich geschützt. Die Übernahme und Verwendung bedarf der schriftlichen Genehmigung durch den Verleger. Namentlich gekennzeichnete Beiträge spiegeln nicht unbedingt die Meinung des Verlages wider.

Anzeigen- und Redaktionsschluss „Das Calbenser Blatt“ – Frühjahr-Sommerausgabe 2016:
Montag, 25. April 2016.

Alle danach eingehenden Manuskripte und Anzeigen können leider in dieser Ausgabe nicht berücksichtigt werden.

WIR PRÄSENTIEREN DEN NEUEN ASTRA SPORTS TOURER

Premiere
9. April 16 · 9.00 – 16.30 Uhr



Abb. zeigt Sonderausstattungen.



Autohaus Calbe GmbH
An der Hospitalstraße 11 · 39240 Calbe
Telefon 03 92 91/43 10 · Fax 03 92 91/43 131
www.autohaus-calbe.de

» Servicetag:

30-Punkte-Frühjahrscheck
inkl. Unterbodenprüfung
auf Winterschäden
für nur **1,99 €**



Sanipaket inkl.
Sanikasten, Warnweste,
Warndreieck und Verband-Set
für nur **12,00 €**

» Freuen Sie sich auf:

- » Feuershow,
- » Zaubershow,
- » Kinderschminken,
- » Ballonmodellage,
- » Kinderspielecke,
- » Thurländer Grill-Genuss,
- » und wie immer Bingo.
- » Am Nachmittag gibt es Kaffee und selbstgebackenen Kuchen.



Große Osterfeier Suchaktion um 14 Uhr – Osterhase vermisst 100 Eier!

Liebe Kinder, der Osterhase bittet um Eure Hilfe. Er hat 100 gelbe Eier verloren. Nun braucht er Eure Unterstützung, um sie wieder zu finden.

In einem Ei ist eine riesen Überraschung –
der Finder gewinnt:

3 Tage Disneyland Paris



Teilnahmebedingungen für die Suchaktion:
Alle Kinder im Alter bis 12 Jahre.
Der Gewinn bezieht sich auf die ganze
Familie (Eltern und im Haushalt lebende
Kinder bis 17 Jahre).

- Inklusive:**
- 2 Übernachtungen
 - Frühstück
 - Kostenloses Parken am Hotel
 - Eintrittskarten in beide Disney Parks
 - Gratis Shuttle-Bus zu den Disney Parks

Texte Thomas Linßner

Fällungen und Ersatzpflanzungen

Calbe. In den letzten Monaten des Jahres 2015 und zu Jahresbeginn 2016 kam es im Stadtgebiet Calbe sowie den Ortsteilen Trabitze und Schwarz zu umfangreichen Arbeiten im Baumpflegebereich. Vom 1. Oktober bis 29. Februar wurden insgesamt 37 Bäume gefällt und zahlreiche ausgeästet. Für diese Eingriffe sind umfangreiche Ausgleichsmaßnahmen geplant. Grundlage hierfür ist das Naturschutzgesetz des Landes in Verbindung mit der Baumschutzsatzung der Stadt Calbe. Die Stadt pflanzt in diesem Jahr insgesamt 43 Bäume, unter anderem 15 Scharlachkastanien in der Bahnhofstraße, 12 Japanische Nelkenkirschen in der Friedrich-Schiller-Straße, 10 Spitzahorn in der Salzer Straße, vier Winterlinden in der Schloßstraße und in der Hospitalstraße

werden per Hand zwei Echte Rotdornen gepflanzt. Detlef Franz, Mitarbeiter des Bauhofs im „Grünen Bereich“ und Experte für örtliche Baumschnitt- und Baumfällarbeiten, erklärte zum Thema Baumbeschnitt, dass dieser wichtig sei, damit die Bäume in der Allee auch in den nächsten Jahren in voller Pracht wirken können und sowohl die Autofahrer als auch die Fußgänger nicht behindert werden. Die Korrekturen werden aus ästhetischen und sicherheitstechnischen Gründen vorgenommen.

Franz weist außerdem drauf hin, dass die Baumschnittarbeiten im Frühjahr und im Herbst stattfinden. Im Herbst werden dann starke Äste, ebenfalls aus Sicherheitsgründen, abgetragen. ■

Jubiläum der Wehr

Schwarz. Die Feuerwehrleitung, bestehend aus Stefan Ede (Ortswehrleiter) und Christian Täubert (Stellvertreter) wurde nach sechs Jahren im Amt bestätigt und wieder gewählt.

Ede lobte „den Zusammenhalt der 26 Kameraden der Orts-

wehr und die Kameradschaft mit der Feuerwehr Calbe“. Am 26. April findet das Jubiläum zum zwanzigjährigen Bestehen der Stadtwehr in Calbe statt. Stadtwehrleiter Harald Heinecke wird dann nach zwanzigjähriger Tätigkeit offiziell entlassen und wechselt zu den Alterskameraden. ■

Frühlings-Titelbild mit Blumen

Calbe. Das Titelbild zeigt Gärtnerin Sandra Steffen mit einem schönen Frühlingsstrauß.

Gegründet wurde die Gärtnerei im April 1924 von Karl Diebner als „Gartenbaubetrieb und Kranzbinderei“ am heutigen Standort in der Hospitalstraße. Aus einer Zeitungsannonce vom

8. November 1934 geht hervor, dass Diebner sein zweites Verkaufsgeschäft vom jüdischen Friedhof in die Arnstedtstraße, gegenüber des Feuerwerdepots, verlegte. 1974 übernahm Sohn Karl Diebner die Gärtnerei, 13 Jahre später sein Schwiegersohn Wolfgang Steffen. ■

Text Thomas Linßner

Aktiv im Frühling

Calbe. Lichtmangel in den Wintermonaten und damit verbunden eine geringere UV-Strahlung wirken sich auf die Psyche und die körperliche Leistungsfähigkeit negativ aus. Werden die Tage wieder länger, kommt zusätzlich der Tag-Nacht-Rhythmus durcheinander. Einseitige Ernährung und häufige Infekte in den Wintermonaten bringen unser Immunsystem durcheinander. Zusätzlich können sich Defizite in der Vitamin-, Mineralstoff- oder Spurenelementversorgung eingestellt haben.

Mit den ersten warmen Sonnenstrahlen des Jahres erwacht aber alles zu neuem Leben und damit steigt auch die Lust, in Haus und Garten aktiv zu werden.

Zum Beispiel bei der kompletten Neugestaltung des Gartens, beim Anlegen eines eigenen Obst- und Gemüsegartens auf dem Balkon, bei der Grundreinigung der Terrasse oder einfach beim neuen Fassadenanstrich.

Der Frühling verleiht aber auch viel Schwung, um sein Heim zu renovieren. Dabei sollte auch die Dämmung nicht aus den Augen verloren werden. Eigenheime,

die vor 30, 40 Jahren gebaut wurden, verbrauchen etwa zwischen 15 und 20 Liter Heizöl pro Quadratmeter Wohnfläche – und das jedes Jahr. Das ist nach heutigen Standards viel zu viel. Das Ziel ist klar: Der Energieverbrauch soll runter, um die Kohlendioxidemissionen zu verringern und das Finanzbudget zu entlasten. Im Idealfall geht man systematisch an die Aufgabe heran, betrachtet das ganze Haus als energetische Einheit und saniert ganzheitlich. Neue Fenster einbauen, das Dach dämmen, der Fassade ein Wärmedämm-Verbundsystem verpassen, den alten Heizkessel ersetzen, auf eine neue, effizientere Heizung mit der Nutzung regenerativen Energien umsteigen und dabei alle öffentlichen Fördermittel nutzen, die es gibt. Das ist sozusagen die ideale Herangehensweise, die dazu führen kann, dass ein Eigenheim nach umfassender Sanierung nur noch fünf Liter Heizöl pro Quadratmeter Wohnfläche und Jahr verbraucht.

Lassen Sie sich vom Fachhandel beraten, holen Sie sich Angebote mehrerer Fachleute ein. ■

www.profi-calbe.de
info@profi-calbe.de

Mo-Fr 8.00-18.30 Uhr
Sa 8.00-13.00 Uhr

PROFI CALBE

In jedem steckt ein Profi!

» Wir bilden aus:
Bewerbungen unter Gewerbering West Nr. 3
39240 Calbe • Tel. 039291 4649-10

Wir wünschen unseren Kunden ein frohes Osterfest.

Viel mehr Auswahl in unserem Online-Baumarkt... www.PROFI-POWER-SHOP.DE

Einen farbigen Frühling und frohe Ostern wünscht



Malermeister Harald Zithier

- Maler- und Tapezierarbeiten
- Fassadenanstrich
- Fassadenwärmehämmung
- Fußbodenlegearbeiten

Bahnhofstraße 88
39240 Calbe (Saale)
Telefon: 039291 2057
Telefax: 039291 73027

Thomas Leis Werkzeuge-Service

Fachhandel • Vermietung • Reparatur



Unserer werten Kundschaft frohe Ostertage!

Wir prüfen, reparieren Ihre Motorgeräte, Kettensägen, Rasenmäher, Rasentraktoren, Schärfdienst, individuelle Anfertigung von Sägeketten usw.

Brumbyer Weg 33 · 39240 Calbe (Saale) · Telefon: (039291) 7 12 80 · Fax (039291) 7 12 85
E-Mail: Leis-Werkzeuge@t-online.de · www.leis-werkzeuge.de

MÖBELHOF CALBE e. K.

Inh. Andreas Politz

MÖBEL und MONTAGEN

Wir wünschen unseren Kunden ein frohes Osterfest.

– immer im Sonderangebot: Elektrostandgeräte, Waschmaschinen, Herde, Trockner, Kühlschränke
– Matratzen und Lattenrost

■ Magdeburger Str. 40 · 39240 Calbe (gegenüber von Lidl)
■ Tel. 039291 / 497618 · Fax 039291 / 497619 Funk 0151 / 19317651
■ www.moebelhof-calbe.de · ap_moebelmontagen@t-online.de

Naumann & Partner

Straßenbau GmbH Calbe

39240 Calbe (Saale) • Magazinstraße 10
☎ 03 92 91 / 4 19 86 • Fax 03 92 91 / 7 13 60

Seit 1991 sind wir mit unseren Mitarbeitern in kommunalen, industriellen und privaten Bereichen tätig.

Unser Leistungsangebot

- Erdarbeiten
- Pflasterarbeiten aller Art
- Setzen von Trockenmauern
- Erstellung von Treppenanlagen
- Verlegung von Versorgungsleitungen und Setzen von Regenwasserspeichern

Besuchen Sie uns auch auf unserer Homepage
www.naumann-partner.de

Legen Sie wert auf pünktliche und preiswerte Erledigung Ihrer Aufträge?
Dann sind sie bei uns genau richtig!

Wir bieten Ihnen:



- Lieferung von Sand, Kies, Schotter usw. bis 2,0 t.
- Entsorgung von Bauschutt, Baustellenabfall
- Kostenlose Schrottsorgung

Baustoffhandel und Batterieservice Michael Arlandt
Pappelweg 2 · 39240 Calbe/S.
Telefon 039291 73256 · Fax 039291 497208 oder Funk 0172 4188279

Metallbau Hennig, Inh. Lutz Rudolf

Tuchmacherstraße 60-62, 39240 Calbe/Saale
Tel.: 039291-2686, Fax: 039291-73431

E-Mail: metallbauhennigcalbe@gmx.de

- Wasserstrahlschneiden www.wasserstrahlschneiden-sachsen-anhalt.de
- Abkantarbeiten
- Edelstahl- und Aluminiumverarbeitung
- Bauschlosserei
- Prototypbau
- Schlüsseldienst, Schließanlagen

*Wir wünschen ein
frohes Osterfest*



FLORISTIK STEFFEN



AN DER HOSPITALSTRASSE 4
39240 CALBE/SAALE
TEL: 039291 / 2573

BUNTE VIelfALT ONLINE
WWW.INSTAGRAM.COM/FLORISTIKSTEFFEN/

ÖFFNUNGSZEITEN MO - FR 8:00 - 18:00 UHR SA 8:00 - 12:00 UHR

TR TR

Kaminbau & - Öfen
Fliesen-, Platten-, Mosaikverlegung

Firma **Thomas Reinicke**
Agnesstraße 21 · 06429 Nienburg (Saale)
Tel. 034721/24196 · Mobil: 0175/1700417 · Fax 034721/414034
Ich wünsche meinen Kunden ein frohes Osterfest.

Schulze Elektrotechnik GmbH

Ihr Elektrofachbetrieb für:

- » Elektroanlagen
- » Antennenanlagen
- » Hauskommunikation
- » RLT Anlagen
- » Blitzschutzanlagen
- » Überprüfung elektrischer Anlagen
- » EIB Zertifiziert

» Bewerben Sie sich jetzt:

Schulze Elektrotechnik GmbH
Üllnitzer Straße 36
39443 Staßfurt – OT Brumby
Tel. 039291 40952 · Fax: 039291 5041
e-mail: hartmuth@schulze-elektrotechnik-gmbh.de
www.schulze-elektrotechnik-gmbh.de

Die Schulze Elektrotechnik GmbH ist seit über 25 Jahren der Spezialist für Steuerungen im Bereich Lüftungs-, Entrauchungs- und Kälteanlagen, für System- und Haustechnik in der Region. Wir sind Meister unseres Fachs, bestens ausgebildet und auf dem neuesten Stand der Technik. Unser Name steht für Elektro / Energie – erstklassig und einzigartig – ehrlich, engagiert, effizient.

Nutzen Sie diese Chance!

Wir suchen Verstärkung für unser Team.

» Wir bieten einen Ausbildungsplatz im Bereich Elektrotechnik, BMSR-Technik und Schaltschrankbau sowie Arbeitsplätze für Fachpersonal im Bereich Elektrotechnik, BMSR-Technik und Schaltschrankbau zur Festeinstellung.

» Wir garantieren Ihnen

mit unseren leistungsstarken Partnern eine zukunftsorientierte Perspektive. Unterstützen Sie uns dabei, dem Fachkräftemangel entgegenzuwirken, es lohnt sich! Gern nehmen wir Sie in unserem Team auf.

» Unser Name ist ein Versprechen, auf das Sie sich verlassen können.

Text Thomas Linßner, Karten Stadt Calbe/GCC

Erhebliche Verkehrseinschränkungen für die nächsten Monate

Calbe. Die Baustelle zur Errichtung des Kreisverkehrs in Höhe des Ortsausganges in Richtung Schwarz an der Brückenstraße ist gesperrt. Eine innerörtliche Umleitung ist ebenso ausgeschildert wie die außerörtliche über Aken, Köthen, Bernburg und Nienburg. Die eigentlichen Baumaßnahmen an der Brückenstraße/Kreisverkehr werden erst dann einsetzen, wenn die Umleitungsstraße fertig ist.

Eine genaue Übersicht zur Vollsperrung und der daraus resultierenden Umleitung wurde erstellt und steht der Öffentlichkeit auf der Internetseite der Stadt Calbe (hier geht es zu den Darstellungen: Sperrungen/Umleitungsstrecke) zur Verfügung.

Die Umleitung, beginnend am unmittelbaren Ortseingang aus Richtung Nienburg (Neugatterslebener Weg), steht ausschließlich zur Verfügung für:

- PKWs bis 3,5 Tonnen,
- Anlieger,
- Schulbusverkehr – abgestimmt mit Salzlandkreis,
- Kreiswirtschaftsbetrieb – abgestimmt Salzlandkreis und

• landwirtschaftlichen Verkehr. Die offizielle - großräumige - Umleitungsstrecke wurde von der federführenden Landesstraßenbaubehörde und dem Fachdienst Verkehr des Salzlandkreises begutachtet und festgelegt. Ausbesserungsarbeiten sollen hier punktuell ebenso noch erfolgen. Die Sperrung der Kreuzung Brückenstraße/Nienburger Straße kann nicht einspurig erfolgen, wie viele Kritiker der Vollsperrung im Vorfeld forderten. Bautechnische Aspekte sowie die erforderliche Sicherheit bei der Durchführung der Arbeiten sind laut der bauausführenden Firma die Gründe. So müssen neben einem Höhenunterschied des Kreisverkehrs zum bisherigen Straßenverlauf besonders die zu erneuernden Versorgungsleitungen bei den Bauarbeiten berücksichtigt werden.

Parallel zum Bau des Kreisverkehrs finden am Pappeldamm Hochwasserschutzmaßnahmen durch den Kreiswirtschaftsbetrieb statt. Dadurch ist diese Kreisstraße nach Wispitz/Wedlitz

ebenfalls gesperrt. Die Fähren werden aufgrund der Vollsperrungen ihre Fahrzeiten deutlich ausweiten.

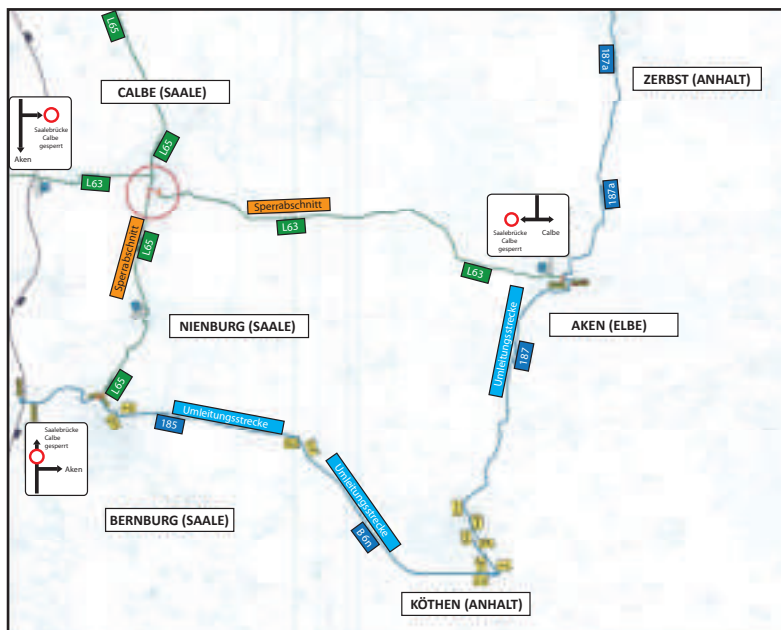
- Gottesgnaden:**
- Montag bis Freitag: 5 bis 20 Uhr,
 - Sonnabend: 7 bis 19 Uhr,
 - Sonntag: 8 bis 19 Uhr.

Die Stadt bietet nach einem aktuellen Ratsbeschluss nunmehr auch eine Wochenkarte für Autofahrer zu einer Gebühr in Höhe von 23,10 Euro an. Außerdem wird es für Schüler die Möglichkeit geben, eine Monatskarte für 15,40 zu erwerben. Es ist jedoch

zu beachten, dass die Fährzeiten erst ab Eintritt der Vollsperrung ausgeweitet werden.

- Groß Rosenburg:**
- Montag bis Freitag: 5 bis 20 Uhr,
 - Sonnabend: 5 Uhr bis 14 Uhr;
- Breitenhagen (Sommer):**
- Montag bis Freitag: 5.30 bis 19 Uhr, Sonnabend: 8 bis 19 Uhr, Sonntag: 10 bis 18 Uhr
- (Winter) Montag bis Freitag:** 5.30 bis 18.30 Uhr, Sonnabend, Sonntag: 10 bis 16 Uhr.
- Alle Maßnahmen sollen bis spätestens Mitte nächsten Jahres abgeschlossen sein. ■

Umleitungsstrecken:



Unsere Unternehmensgruppe zählt in Sachsen-Anhalt zu den seit vielen Jahren führenden, überdurchschnittlich wachsenden Dienstleistern im Kommunikationsbereich.

Für den weiteren Ausbau unseres Unternehmens suchen wir Haustechniker, Schlosser, Elektriker

Sie verfügen über eine abgeschlossene Berufsausbildung, überzeugen durch Fachwissen, scheuen sich nicht vor Herausforderungen und haben Spaß an einem dynamischen Umfeld.

Sollte diese Aufgabe Ihr Interesse geweckt haben, freuen wir uns auf Ihre Bewerbung.



Ihre Bewerbungsunterlagen senden Sie bitte an:

Grafisches Centrum Cuno GmbH & Co. KG
 Frau Rieger · Gewerbering West 27 · 39240 Calbe
 Telefon (03 92 91) 4 28 - 0

weitere Infos über unser Unternehmen unter:

www.cunodruck.de

Text Thomas Linßner, Foto Stadtverwaltung

Notfallkarte als erstes Ergebnis

Calbe. Das Bundesprogramm „Demokratie leben! Aktiv gegen Rechtsextremismus, Gewalt und Menschenfeindlichkeit“ sorgt auch 2016 für zahlreiche Initiativen in der Region. Mitte Februar traf sich der Begleitausschuss zum Workshop, um Projektideen zu entwickeln. Das Bundesprogramm hat die Aufgabe, Vertreter aus Verwaltung, Politik und Aktive aus der Zivilgesellschaft zusammenzuführen. Auch soll das Jugendforum der Region Calbe, Barby und Bördeland aktiv gestärkt werden. Beim Workshop tauschte man sich über erfolgreiche Projekte des Jahres 2015 sowie über die Realisierung von

Angeboten für 2016 aus. Hierzu zählen zum Beispiel die bereits 2015 realisierte „Kooperation der Seniorenvertretungen der Regionen – die ersten Schritte“, „Gemeinsam kreativ“ und ein „Zukunftscamp“ für junge Menschen. Ein erstes Ergebnis ist die Notfallkarte, die der Verbesserung medizinischer Erst- und Folgeversorgung der Anwohner dient. Sie fungiert als medizinischer Pass. Sie enthält alle wichtigen Informationen über ihren Träger/Besitzer. Adresse, zu benachrichtigende Angehörige, Allergien, Blutgruppe und einzunehmende Medikamente sind für den Arzt auf einen Blick erkennbar. ■



Zwei Teilnehmerinnen des Workshops „Demokratie leben!“

Text und Foto Thomas Linßner

Stadt Calbe prüft den Einsatz von Ponys und Eseln zur Müllentsorgung

Calbe. Wenn am Tag der Müllabfuhr die Mülltonnen ungeleert an der Straße stehen bleiben, ist das äußerst ärgerlich. Oft sind die Besitzer der Tonnen jedoch selbst dafür verantwortlich. Denn bei groben Verstößen gegen die Entsorgungsregeln muss die Müllabfuhr den Abfall nicht mitnehmen. Doch selbst wer alles richtig macht, kann nicht hundertprozentig sicher sein, dass der Hausmüll abgeholt wird.

So ist es zum Beispiel in Calbes Brotsack. Dort weigerte sich der Müllentsorger vor Monaten, rückwärts in die enge Straße hineinzufahren, nachdem eines seiner orangenen Fahrzeuge einen parkenden Pkw gestreift hatte. Zuvor hatte der Betrieb von kleineren auf größere Entsorgungsfahrzeuge umgestellt, was das Problem vergrößerte. Die Berufsgenossenschaft gab Rückendeckung, argumentierte mit bundesweit auftretenden ähnlichen Fällen, bei denen sogar Personen zu Schaden kamen.

Nach heftigen Protesten der Anwohner und einiger Medienpräsenz war der zuständige Entsor-



Bauhofmitarbeiter Heiko Böttcher testet ein Pony auf Eignung und nimmt Maß für das Tragegestell.

ger im Herbst vergangenen Jahres zurück gerudert. Mittlerweile werden zumindest wieder die schwarzen Abfalltonnen abgeholt und entleert.

Die Blaue Tonne für Papier, Pappe und Karton sowie die Gelbe Tonne für restentleerte Verkaufsverpackungen aus Metall, Verbundmaterialien und Kunststoffen bleiben allerdings stehen, weil kein Fahrzeug in den Brotsack fährt.

Text und Foto Thomas Linßner

Nun doch ein Osterfeuer in Schwarz

Schwarz. Entgegen der kürzlich veröffentlichten Meldung, dass 2016 kein Osterfeuer im Ortsteil Schwarz stattfindet, gibt es Neuigkeiten. Ortsbürgermeister Manfred Grimm hat nicht locker gelassen. Nachdem er die Verantwortung für das traditionelle Osterfeuer nicht mehr allein übernehmen wollte, suchte er mit Erfolg Nachfolger für die Vorbereitung und Durchführung. Somit steht fest, dass man auf das Traditionsfeuer in diesem Jahr nicht verzichten muss. Vier Einwohner erklärten sich

bereit, die Organisation zu übernehmen. Der Ortschef sicherte zu, mit Rat und Tat zu unterstützen und auch die Beantragung beim Ordnungsamt zu übernehmen, was bereits erfolgt ist. Großes Aufatmen im Ortsteil Schwarz, bietet doch das Osterfeuer einen Ort der Kommunikation und fördert das Zusammengehörigkeitsgefühl der Dorfgemeinschaft. Seit Anfang März ist es gestattet, Grünschnitt am Platz des Osterfeuers, Freifläche am Wispitzer Weg in Schwarz, abzulegen. ■



Ostern wird in Schwarz nun doch ein Feuer lodern.

lassen. Ein langjähriger Mitarbeiter des Ordnungsamtes kam während seines jüngsten Kretanurlaubs auf eine zündende Idee: Warum lassen wir nicht an Entsorgungstagen unsere tierischen Mitarbeiter für uns etwas tun? Damit meinte er die drei Ponys und zwei Esel vom Wartenberg-Heimattiergarten. „Schließlich bezuschusst die Stadt den Tiergarten jährlich mit mehr als 100.000 Euro“, argumentierte der Mann. Jetzt prüft der Städtische Bauhof, ob er in der Lage ist, geeignete Transportbehälter zu bauen. Wobei zwei Möglichkeiten diskutiert werden: der Bau kleiner, wendiger Pferdewagen oder Tragegestelle, die rechts und links an den Tieren befestigt werden. Vollkommen offen ist allerdings, wer die Lastentiere treiben soll. Denn trotz intensiver Recherche findet sich im öffentlichen Dienst kein geeignetes Personal dafür. Zudem befürchtet man Probleme mit dem Tierschutz, weil die Ponys und Esel bisher im Gehege lebten und geregelte Arbeit und Befehle nicht gewöhnt sind. ■



+++++ Veranstaltungstipps aus unserem Landkreis

Veranstaltungsplan der Stadt Barby April 2016

- 26.03.2016, Traditionelle Osterfeuer**
in den Ortsteilen der Stadt Barby
Ab ca. 19:00 Uhr werden die traditionellen Osterfeuer in den Ortschaften der Einheitsgemeinde der Stadt Barby abgebrannt.
- 07.04.2016, 19:00 Uhr**
Im Diakonats Barby in der Ludwig-Fuchs-Str. 10 findet eine Veranstaltung der Reihe „Ein Blick über den Tellerrand“ statt.
- 09.04.2016, 14:00-19:00 Uhr**
Mit Blasmusik in den Frühling
Bei Kaffee, Kuchen und deftiger Schlachteplatte wird in der Mehrzweckhalle Groß Rosenberg der Frühling eingeläutet. Reservierungen sind ab sofort bei Michael Pietschker, Friedrichstraße 12 in Gr. Rosenberg sowie unter Telefonnummern 039294/20051 od. 0177 5250762 möglich. Preis: 21,00 Euro.
- 10.04.2016, ab 9:00 Uhr**
Schachverein des SSV Blau-Weiß Barby 04
Ab 09:00 Uhr finden weitere Punktspiele der Bezirksliga in der Reha-Klinik in Barby, statt.
- 23.04.2016, ab 09:00 Uhr**
findet im Diakonats Barby in der Ludwig-Fuchs-Str. 10 das nächste Frauenfrühstück unter dem
- Thema „Im Frühling ist die Liebe erwacht“ statt.
- 30.04.2016, 19:00 Uhr**
Walpurgisnacht des Burg- und Heimatvereins e.V.
Findet auf der Burgruine in Klein Rosenberg statt.
- 30.04.2016, 19:00 Uhr**
wird der Maibaum auf dem Marktplatz in Barby aufgestellt
Ab 19:00 Uhr wird der Maibaum auf dem Marktplatz in Barby aufgestellt. Anschließend Fackel- u. Lampenumzug, der auf dem Vereinsgelände der Barbyer Heimatfreunde an der Kulturhalle endet.
- 30.04.2016, ab 19:00 Uhr**
Maibaumfest mit Maibaumaufrichten im OT Pömmelte an der Kreuzung Glinder Str./ Schönebecker Str.
- 30.04.2016, ab 19:00 Uhr**
der Kultur- u. Heimatverein e.V. Das Maibaumfest mit Maibaumaufstellen findet auf dem Heimathof im OT Tornitz statt.
- 30.04.2016 ab 19:00 Uhr**
Maibaumaufstellen der Handwerker und Gewerbetreibenden des OT Gnadau und der Freiwilligen Feuerwehr mit Fackelumzug durch den OT Gnadau.

**Veranstaltungsplan der Einheitsgemeinde Stadt Barby
Marktplatz 14 • 39249 Barby (Elbe)
nähere Informationen unter: www.stadt-barby.de**

Informativ

Calbe. „Sollten Sie Ostern noch nichts geplant haben, so möchte ich Sie schon einmal auf einen Abstecher zum Wartenberg einstimmen mit dem gleichzeitigen Besuch des Bismarckturmes, der vor Beginn der Saison erstmals Ostern öffnet“, so Bürgermeister Sven Hause auf der jüngsten Stadtratssitzung. **Bei schönem Wetter ist der Turm sonn- und feiertags von 10–17 Uhr und samstags 14–17 Uhr geöffnet.** Saisonbeginn ist alljährlich am 1. Mai. bis 3. Oktober kann der Bismarckturm zu den genannten Zeiten bestiegen werden. Weitere Informationen zum Wartenberg und zum Bismarckturm finden sie unter Tourismus/Kultur - Sehenswertes. ■

Veranstaltungen Schloss Hohenerxleben

- Sa., 26.03., 20 Uhr**
Stille Stunde im Ahnensaal
Besinnliche Stunde zum Ostergeschehen
Lesung & Musik
mit dem Ensemble Theatrum
- So., 27.03., 12 Uhr**
Osterbuffet in der Guten Stube
umrahmt mit bunten Osterüberraschungen
- Sa., 02.04., 19 Uhr**
CD-Präsentation im Weissen Saal
Auf einfachen Wegen
Liederabend und Interview zur
- aktuellen CD Produktion von und mit Hubertus v. Krosigk & musikalischen Wegbegleitern
- Sa., 16.04., 16 Uhr**
Premiere im Weissen Saal
Ronja Räubertochter - Musical
nach Astrid Lindgren
Mit dem Theatrum Juventa unter der Leitung von Christiane Friebe
- Fr., 29.04., 18 Uhr**
Theatrum in der Guten Stube
Der Frühling ist wieder in Wien

*Wir freuen uns und informieren Sie gerne.
Tel.: 0 39 25 - 98 90 21*

Veranstaltungen Bernburg

- bis 30.04.2016** Ausstellung „Ritze Rotze“ im Deutschen Kabarettarchiv Bernburg
- 02.04.2016**
Bernburger Kneipenfest
- 05.04.2016** Konzert mit „BENWOOD INFERNO“ aus Wien im Kulturzentrum „Hotel Wien“
- 24.04.–07.08.2016**
Ausstellung: „verhüllt – unverhüllt“ Kunsthalle Bernburg, Museum Schloss Bernburg
- 23.04.2016** Stadtführung durch Bernburg (Saale) für alle Gäste und Einwohner
Treffpunkt an der Stadtinformation, Bernburger Freizeit GmbH
- 30.04. – 01.05.2016** Mittelaltermarkt und Walpurgisnacht im Schloss Bernburg Bernburger Freizeit GmbH
- 30.04. – 01.05.2016**
120. Bernburger Ruderregatta am Bootshaus An der Überfahrt 2 b, Bernburger Ruderclub e.V.

Informativ

In der Heimat bleiben oder nach Europa fliehen? Ägyptischer Bischof berichtet über die Lage der Christen im Nahen Osten

Durch die politischen Entwicklungen der jüngsten Zeit und speziell durch das Erstarken des Islamismus steht die christliche Minderheit in den Ländern des Nahen Ostens vor der Entscheidung, in der Heimat zu bleiben und dort um ihr Leben zu bangen oder ihre Herkunftsregion zu verlassen und in der Fremde nach Sicherheit zu suchen. Hierüber wird der aus Ägypten stammende Bischof Anba Damian von der koptisch-orthodoxen Kirche am Dienstag, 3. Mai, um 19:00 im Barbyer Diakonats (Ludwig-Fuchs-Str. 10) berichten.

Osterveranstaltungen im SLK

Osterfeuer Nienburg

Datum: 26.03.2016
Beginn: 18:00 Uhr
Ort: Nienburg (Saale)
und Ortsteile

Osterfeuer Bernburg

Datum: 26.03.2016
Beginn: 18:00 Uhr
Ort: Bernburg (Saale)
und Ortsteile

Osterfeuer und Osternacht

Datum: 26.03.2016
Beginn: 22:00 Uhr
Ort:Schönebeck,
Gemeindezentrum St. Jakobi

Ostersonntag im Tiergarten

Datum: 27.03.2016
Beginn: 09:00 Uhr
Ort: Bernburg, Tiergarten

„Ostern im Zoo“

Datum: 27.03.2016
Beginn: 10:00 Uhr
Ort:Aschersleben, Zoo
und am 28.03.2016
gemischtes
Unterhaltungsprogramm,
Info an der Tourist-Information
Tel.: 03473/409440

Ostereiersuche, Osterbrunch und anschließender Osterspa- ziergang

Datum: 27.03.2016
Beginn: 11:00 Uhr
Ort: Schönebeck, OT Plötzky,
„Am kleinen Waldsee“

Oster-Familien-Lunch

Datum: 27.03.2016
Beginn: 11:00 Uhr
Ort: Staßfurt, OT
Löderburg, Tourismuszentrum
Löderburger See

Osterbrunch

Datum: 27.03.2016
Beginn: 11:00 Uhr
Ort: Nienburg (Saale), OT Neu-

gattersleben, Acamed Resort
Reservierungen unter 034721/
50200

Osterspaziergang Innenstadt

Datum: 27.03.2016
Beginn: 11:30 Uhr
Ort:Aschersleben, Ratssaal

„Wie Tom den Osterhasen vom Himmel holte“

Datum: 27.03.2016
Beginn: 14:30 Uhr
Ort: Aschersleben, Planetarium
und am 28.03.16

Kinderprogramm

„Der Sternenhimmel im Früh-
ling“,
Datum: 27.03.2016
Beginn: 16:00 Uhr
Ort: Aschersleben, Planetarium
und am 28.03.16

Familienprogramm

„Kabarett“
Datum: 27.03.2016
Beginn: 19:30 Uhr
Ort: Egel, Wasserburg, Roma-
nisches Tonnengewölbe
mit Frank „Manni“ Hengst-
mann.

Anmeldung unter
039268/30861

„Der Wettlauf zwischen Hase und Igel“

Datum: 28.03.2016
Beginn: 10:30 Uhr
Ort: Staßfurt, Salzlandtheater
Weitere Informationen unter
Tel.: 03925/320018

Oster-Familien-Fest mit Kaffee- musik live

Datum: 28.03.2016
Beginn: 14:00 Uhr
Ort: Staßfurt, OT
Löderburg, Tourismuszentrum
Löderburger See

Text Thomas Linßner

Anonyme Spende

Calbe. Der Hauptausschuss bil-
ligte die Annahme von Spenden
für den Weihnachtsmarkt 2015
sowie den Neujahrsempfang
2016, den die Stadt erstmalig
zusammen mit dem Sportver-
ein TSG-Calbe organisierte und
durchführte. Für den Weih-
nachtsmarkt wurden 5500 Euro

gespendet, für den Neujahrsempfang 1100 Euro. Zum Schutz der Persönlichkeitsrechte der jeweiligen Spender erfolgt keine namentliche Aufstellung in der Beschlussvorlage.

Nicht jeder Spender möchte öffentlich genannt werden. ■

Ostern: Ursprung und Brauchtum

Symbole und Traditionen rund um Ostern

Seit dem 2. Jahrhundert nach Christus feiern Christen an Ostern die Auferstehung Jesu. Trotz heidnischer Einflüsse auf das traditionelle Brauchtum ist Ostern das älteste und bedeutendste Fest der Christen. Doch woher stammt der Osterhase und warum färbt man Ostereier bunt?

Warum feiert man Ostern?

Ostern – Ursprung aus heidnischen Traditionen

Ostern hat seinen Ursprung in heidnischen und jüdischen Traditionen. Seine eigentliche Herkunft liegt im jüdischen Passahfest. Die Symbole der Fruchtbarkeit, wie den Osterhasen und die Ostereier, hat das Osterfest aus heidnischen Traditionen übernommen. Seit dem Konzil von Nicäa im Jahre 325 n. Chr. feiert man das christliche Osterfest immer an dem Sonntag nach dem ersten Frühlingsvollmond. Der christliche Hintergrund für Ostern ist die Auferstehung Jesu, der laut biblischem Zeugnis an einem Freitag vor Passah gekreuzigt wurde. Damit wiederum eng verbunden ist die heidnische Tradition, im Frühling die Wiederkehr des Lebens zu feiern. Somit ist das christliche Osterfest eine Zusammenführung alter Traditionen und Bräuche, den Frühling zu feiern. Im Mittelalter wurde Ostern auch als Jahresbeginn gefeiert.



Karikatur Michael Linßner

Warum bringt der Hase die Eier? *Der Osterhase und seine Her- kunft*

Der Osterhase ist neben dem Osterei das bekannteste Symbol für Ostern. Zum ersten Mal begegnet uns der Osterhase im 17. Jahrhundert, als er von Georg Franck von Franckenau in einem medizinischen Traktat über den

übermäßigen Verzehr von Hühnereiern erwähnt wird. Zu der Tradition, dass der Hase der Eierbringer an Ostern ist, gibt es mittlerweile einige Hypothesen. Seinen eigentlichen Bekanntheitsgrad erreichte der Osterhase dann im 19. Jahrhundert durch die industriell hergestellten Schoko- und Spielzeughasen. Als Sinnbild für Fruchtbarkeit passte der Hase in die Tradition des antiken Frühlingsfestes und wurde als Symbol in die christliche Osterzeit mit übernommen.

Die Tradition des Ostereis *Ostereier – Bräuche und Her- kunft*



Egal, ob aus Schokolade, gekocht und bemalt oder als Dekoration am Frühlingsstrauch – das Osterei, das wie der Hase als Symbol der Fruchtbarkeit aus der Zeit des heidnischen Frühlingsfestes stammt, ist nicht mehr vom Osterfest wegzudenken. Die Tradition des Eierfärbens hat mehrere Ursprünge. Einer davon steht im Zusammenhang mit der Fastenzeit von Aschermittwoch bis Ostersonntag, in der der Verzehr von Eiern, Fleisch und Milch verboten war. Man kochte deshalb die Eier, um sie haltbar zu machen. Anschließend wurden die Eier rot gefärbt, damit man sie von den frischen Eiern unterscheiden konnte. Die Tradition hat sich bis in unsere Gegenwart fortgesetzt und auch der Kreativität beim Verzieren und Bemalen der Eier sind heute keine Grenzen mehr gesetzt. Erstmals erwähnt wurde das bemalte Osterei im 16. Jahrhundert. Nicht nur bemalt und versteckt ist das Osterei beliebt, sondern auch beim Eierlauf. Wer Ostereier in vielen verschiedenen Varianten sucht, sollte einen der in Deutschland stattfindenden Ostereiermärkte besuchen.



Ein ortsansässiges Unternehmen mit über 80-jähriger Berufserfahrung.

Trauer kann man nicht sehen, nicht hören, kann sie nur fühlen.

Sie ist ein Nebel, ohne Umrisse.

Man möchte diesen Nebel packen und fortschieben, aber die Hand fasst ins Leere.

Sie haben einen lieben Menschen verloren.

Wir stehen Ihnen in dieser schweren Zeit zur Seite, führen die Bestattung Ihres lieben Verstorbenen nach Ihren Wünschen durch und begleiten Sie auch nach erfolgter Beisetzung weiter.

Erd-, Feuer- und Seebestattungen
Tag und Nacht 039291/2282

Karlstedt Bestattungen GbR

Inh. Walter und Silke Karlstedt
39240 Calbe (Saale) · Schloßstraße 43b

Rätsel-Ecke von Hans-Eberhardt Gorges

Word search grid with various clues and numbers. Clues include: 'Unterbrechung im Radio', 'Nachtvögel', 'deutscher Sender', 'Verordnung', 'Gesenk', 'Bibelpfeil', 'Fluss z. Aller', 'Halbton unter d', 'pfeffern', 'Nadelbaum', 'Erdteil', 'Wasserloch', 'Drauzuffluss', 'Gemach', 'Fußballclub von Bochum', 'Gebiererin', 'Stufe', 'franz.: Meer', 'kalle Soße zum Eintunken', 'Papierzählmaß', 'Kittchen', 'falscher Weg', 'ein Pferd halten', 'Balkon', 'deutscher Strom', 'Figur aus "Der Troubadour"', 'veraltet: bekannt', 'Abgasreineriger/Kurzw.', 'Halbton in der Musik', 'Kampplatz', 'Schütt', 'Männerkurzname', 'Umlaut: engl.: Tee', 'scharfe Wurzel', 'Fluss aus der Eifel', 'traurig machen', 'Hauptstadt von Italien', 'ägypt. Präsident +', 'Abk.: Witwe', 'Stadt auf Hondu', 'Abk.: Elektrokardiogramm', 'engl.: Auto', 'Ufermauer', 'männliches Haustier', 'Geburtsnarbe', 'foppen', 'Heiligtum in Mekka', 'Nestgelege', 'weiches Gewebe', 'Leitbild', 'Getreidefruchtstände', 'ausgebratener Speckwürfel', 'kleiner Zweig', 'Hanfprodukt, Strick', 'barsch', 'Fürwort aus Erz', 'eins der kleinzeilmännchen', 'Donaufluss', 'irani-sche Münze', 'Vorname von Tresker (+ 1990)', 'Personenaufzug', 'Rennstrecke in Belgien', 'Geweihsitzen', 'kurz: in das', 'griechischer Käse', 'Abkürzung: Flammpunkt'.

Text und Foto Uwe Klamm

Jahresrückblick des Heimatvereins Calbe

Calbe. In jedem Frühjahr findet satzungsgemäß die Jahreshauptversammlung des Heimatvereins Calbe Saale e.V. statt. Das ist im 44. Jahr des Bestehens des Vereins nicht anders. Dieses Mal war wieder das Hotel zur Altstadt Austragungsort. Hauptpunkte sind immer der Rückblick auf die Veranstaltungen des vergangenen Jahres sowie der Kassenbericht, die aktuelle Jahresplanung und es können Fragen von den anwesenden Mitgliedern gestellt und Probleme erörtert werden. Gewählt werden brauchte in diesem Jahr nicht. Der Vorsitzende hatte den Rückblick 2015 wieder mit Fotos an die Wand geworfen und dazu Erläuterungen gegeben. So konnte er von 12 Veranstaltungen, in der Mehrzahl Vorträgen einer Exkursion nach Nienburg, Geselligkeiten und einer Busfahrt nach Bad Belzig berichten. Im Sommer beteiligte sich der Verein an den Ferienspielen mit 3 Unternehmungen. In der „Neuen Galerie“ gab es 4 Ausstellungen, hauptsächlich der Malerei und als Abschluss die Spielwiese zu Weihnachten. Insgesamt 1.487 Besucher konnte die Heimatstube für den Zeitraum begrüßen. Im Kassenbericht konnte der Schatzmeister einen ausgeglichene Haushalt anzeigen, deshalb muss der Beitrag nicht erhöht werden. Übrigens zahlen Vollbeschäftigte 24 € und Rentner und Arbeitslose 17 € im Jahr. In einer Vorschau wurden die wei-

teren Aktivitäten und Veranstaltungen vorgestellt, wobei Vielfalt und Qualität der Themen im Vordergrund steht. Es sind 4 Ausstellungen in der „Neuen Galetai“ unter Dach und Fach und auch das Ziel der diesjährigen Busfahrt wurde bestimmt, es ist die Lutherstadt Wittenberg. Es gibt aber auch Veränderungen, die angesprochen wurden, wie die Höhe des Eintrittsgeldes und der Sonntagsdienst. Ersterer erhöht sich im Durchschnitt um 50 Cent und den regulären Sonntagsdienst wird es nur noch in den Monaten April, Mai, Juni, September und Dezember geben. Auswertungen der letzten Jahre und eine Befragung der Diensthabenden waren die Grundlage dafür. Kritik gab es bei den Fragen der finanziellen Unterstützung des Heimatvereins durch staatliche Stellen. So richtige Fördertöpfe lassen sich nicht erkennen und so bleibt es eigentlich wie bisher beim sogenannten 1-Euro-Job, bei dem die Mitarbeiter ständig wechseln müssen. Eine kontinuierliche Arbeit bei gleich bleibender Qualität ist da schwer möglich. Wenn man das Ehrenamt auch ständig lobt und für unverzichtbar erklärt, Preise dafür verteilt, so ist es trotzdem ein Armutszeugnis, dass es keine hinreichende Förderung in diesem Bereich gibt bzw. die Regeln für den 1-Euro-Job nicht wirklich erleichtert werden. So bleibt es weiterhin beim Slogan „hauptamtlich ehrenamtlich“.



Besuch der Schlosskirche in Nienburg.

Fragetext:
Bezeichnung des Ackers, auf dem jetzt die Neue Wohnstadt steht.

Auflösung März 2016:
Gesucht wurde die Kanonenbahn.

Text und Fotos Thomas Linßner

Deichsanierung im nächsten Jahr

Barby. In diesem Jahr soll die Deichsanierung im Bereich Rosenberg fortgesetzt werden. Dort ist die Weiterführung der Ertüchtigung des linken Saaledeiches bis zur Groß Rosenburger Fähre und auf der Barbyer Seite der linke Saaledeich (Rosenburger Damm) in Richtung Calbe geplant. 2013 waren mehrere Schwachstellen erkennbar, die zu einer Erhöhung des Drängewasseranteils und der damit verbundenen Überschwemmung des westlichen Teiles von Barby führten. Darüber hinaus gibt es feste Planungen für den Bau eines Qualmdeiches im Bereich linker Saaledeich bis Calbe.

Es ist das Ziel des Landesbetriebes für Hochwasserschutz (LHW), bis 2020 alle Deiche in Sachsen-Anhalt auf DIN-Norm zu bringen, das heißt den Anbau einer Berme mit Deichverteidigungsweg und Schaffung eines Fahrradweges auf der Deichkrone sowie Erhöhung der vorhandenen Deiche.

Anfang März waren die Vermesser dabei, bei Barby Grundlagen zu schaffen. Am „Rosenburger Damm“ – ein Deich, der vor dem Hochwasser von Elbe und Saale schützt – müssen zuerst Vermessungs- und dann umfangreiche Planungsarbeiten vorgenommen werden. LHW-Flussbereichsleiter Ronald Günther rechnet mit dem Anrollen der Bagger im Frühjahr 2017.

Die Vermesser ermittelten nicht nur die exakte Deichhöhe über Normalnull, sondern auch Abstände von Gebäuden und Bäumen. Danach wird zudem ein Bodengutachten erstellt. Mit Sondierstäben wird bis in den Deichfuß gebohrt, um die Zusammensetzung des Materials und die Tragfähigkeit des Damms zu bestimmen.

Der „Rosenburger Damm“ wurde zeitnaher als bisher geplant in die Hochwasserschadensbeseitigung aufgenommen. Gemeint ist der Streckenabschnitt zwischen der „Kanne“ (Deichtor Breite Straße) und der Einmündung des sogenannten Mastenweges nahe den „Eschen“. Das Sanierungsgebiet ist 3150 Meter lang.

Wie Flussbereichsleiter Günther mitteilt, soll dieser Abschnitt des Saaledeiches nach den gültigen Normen DIN-gerecht saniert werden, wie man sie vor Jahren am Deich bei Ranies anwendete.

Auch die Katastrophenstelle am Breitenhagener Schöpfwerk wurde auf diese Weise bis Klein Rosenberg neu aufgebaut. We-



Vermesser Georg Muschner.

sentliches Merkmal ist die Verbreiterung der Berme, also der landseitigen Stützböschung. Wie Günther sagt, werde der Rosenburger Damm „nur unwesentlich erhöht“.

Kopfschmerzen bereitet den Planern ein Graben, der besonders zwischen dem Saaledeichkilometer 8,5 und 9 (Höhe „Eschen“) direkt am Deichfuß verläuft. Probleme deswegen, weil hier kein Platz für die Verbreiterung der Berme ist. ■



Ein Tachymeter steht auf dem Rosenburger Damm bei Barby.

11. April 2016

Juwelier Seidel

Einladung

zum Frühlingsfest im Hof

am **15. April 16** 10.00-18.00 Uhr
am **16. April 16** 10.00-18.00 Uhr
und **17. April 16** 13.00-17.00 Uhr

UHREN · SCHMUCK · MODE

Lassen Sie sich von den neuen Schmuck- und Modekollektionen in den Frühling entführen. Viele neue attraktive Angebote erwarten Sie aus unserem Reistentel-Programm. Entdecken Sie eine Welt von Genuss und Aroma mit dem Weinhandel Schmale. Weitere Überraschungen erwarten Sie. Wir freuen uns über Ihren Besuch!

Ihre Familie Seidel

Magdeburger Straße 21 · 39249 Barby (Elbe)

☎ (039298) 3382

Text und Foto Uwe Klamm

Ost-West-Krimi in der Heimatstube

Calbe. „Ohne Krimi geht die Mimi nie ins Bett“, mit diesem alten Schlager wurde die letzte Buchlesung in der Heimatstube eröffnet. Der Titel war zielgerichtet ausgewählt worden, weil der Titel des vorzustellenden Buches „Kaffeeduft in London“ ein Krimi war. Geschrieben hat diese Kriminalgeschichte Nancy Schumann aus Calbe, die bereits vor 2 Jahren mit ihrem Vampire Buch Gast in der Heimatstube gewesen war. Trotz dürftiger Zeitungswerbung in „Volksstimme“, dafür guter Information im „Elbekanal“, waren gut 2 Dutzend Krimifreunde erschienen. Die Zuhörer erfuhren während der Probelesung vom Leben einer jungen ostdeutschen Frau, die eine Kurzreise nach London unternimmt. Die junge Frau ist vom Flair der Weltstadt fasziniert. Neben diesen überwältigen Eindrücken, erinnert sie sich auch an ihre Vergangenheit in der DDR, als diese Art Reisen so gut wie nicht möglich waren. Der Zuhörer ahnt, dass es sich bei der jungen Frau um die Autorin selber handelt. Leider beschränkt sich Nancy in der Lesung auf die

Darstellung der Reiseerinnerungen und nähert sich nicht ansatzweise der eigentlichen Krimihandlung. Schade. Am Ende beantwortete die Autorin diverse Fragen und auch einige Bücher wechselten den Besitzer. Unter den Gästen des Abends waren neben Mitgliedern der Familie Schumann, Bekannte, Buchfreunde auch eine ehemalige, noch im Dienst befindliche Lehrerin von Nancy. Sie war aber nicht die einzige Vertreterin des hiesigen Gymnasiums, sondern 2 Schüler waren ebenfalls der Einladung gefolgt. Bei 2 Plakaten, die in der Schule für die Veranstaltung waren, ein übersichtlicher Erfolg. Da sollte in Zukunft mehr möglich sein! ■



Herzlich begrüßt - die Lehrerin Frau Kotte.

Anzeigen gehören ins
"CALBENSER BLATT"



Text und Foto Dieter Horst Steinmetz

Alte Kriminalgeschichten aus Calbe und Umgebung

Manngeld als Sühne für einen Totschlag Teil 6

Calbe. Im Jahr 1471 traten vor den Rat der Stadt Calbe die adeligen Herren Cone von Salze und Kaspar von Hornburg. Letzterer saß auf einem der beiden Gutshöfe in Brumby. Cone hatte Steffen Rinth erschlagen. Als Vertreter der Partei des Getöteten erschienen Jacob und Heyne Rinth. Auch ritterliche Gutsherren konnten nicht so einfach einen Bauern oder Stadteinwohner erschlagen. Auf Totschlag standen laut der „Willkür von Calbe“, der mittelalterlichen Stadtverfassung, die Zahlung von drei bis vier Kilo Silber und die Verbannung aus der Stadt für zehn Jahre. Wohlgemerkt: Das galt für Totschlag und nicht für Mord. Ein Mord als hinterhältige Bluttat wurde grundsätzlich vor einem Hochgericht mit Rädern, Sieden, Köpfen oder Hängen bestraft. Da die Angelegenheit vor dem Rat von Calbe verhandelt wurde, muss Steffen

Rinth ein Bürger oder Knecht der Stadt gewesen sein. Eine nicht verbürgte Legende erklärte den Vorfall so: Ritter Cone hätte das „Herrenrecht der ersten Nacht“ für die Braut des Schäfers Rinth in Anspruch nehmen wollen. Daraufhin hätte der Bräutigam nachts dem Adligen aufgelauert und es sei zu Tötlichkeiten gekommen, in deren Verlauf der Schäfer erschlagen wurde. Die Geschichte scheint wie ähnliche Erzählungen dieser Art im 18. und 19. Jahrhundert entstanden zu sein, als es in Mode gekommen war, die Unmoral des Adels an den Pranger zu stellen. Das Herrenrecht der ersten Nacht, das Recht des adeligen Herrn, seine Leibeigene in deren Hochzeitsnacht zu entjungfern, hat es nach Quellenlage nicht gegeben. Wir können also die dramatische Geschichte vom geilen Ritter Cone und dem empörten Schäfer

Rinth gestrost in die Schublade der Sensationslegenden der Aufklärungszeit tun. Wie es wirklich zu dem Totschlag gekommen war, muss wohl im geschichtlichen Dunkel bleiben. Tatsache ist, dass Ritter Cone von Groß-Salze 1800 Groschen Silber zur Sühne an die Rinth-Familie zahlen musste, eine Summe, für die man damals ein Haus bekam. Die Rinth gaben sich damit zufrieden und schworen, keine weiteren Forderungen zu stellen. Als Zeichen seiner Buße und zur Erinnerung an das traurige Ereignis musste der Täter einen Sühnestein, meist in Kreuzform, aufstellen. Bis 1531 ist in Calbe diese Art der „Wiedergutmachung“ bei Totschlag nachweisbar. Es handelte sich dabei um die Zahlung von Manngeld (Wergeld), wie sie seit vielen Jahrhunderten nach altem Germanen-Recht zur Abwendung der Sippen-Blutrache Brauch war.



1532 führte dann Kaiser Karl V. seine „Halsgerichtsordnung“, das erste deutsche Strafgesetzbuch, ein und die Manngeld-Zahlung wurde verboten.

Es könnte sein, dass das Steinkreuz in der Nienburger Straße auf diesen Fall zurückgeht. Aber das ist nur eine Vermutung. ■



Hotel zur Altstadt

www.Hotel-zur-Altstadt-Calbe.de

Schloßstr. 11 · 39240 Calbe Tel. (039291) 73330 • Fax 469060

Besuchen Sie uns über die Feiertage.
Es erwarten Sie viele typische Ostergerichte z. B. Lammbraten mit Bohnen im Speckmantel und Klößen.

Denken Sie an Ihre Tischreservierung zu Ostern!

Wir wünschen unseren Gästen frohe Ostern. 

Täglich ab 11.00 Uhr geöffnet




Oster-Rabatt vom 23.03. bis 30.03.
15% auf alles



Wir wünschen unseren Kunden ein frohes Osterfest!

Montag bis Freitag
Samstag

von 9.00 Uhr bis 18.00 Uhr
von 9.00 Uhr bis 12.00 Uhr

Wilhelm-Loewe-Straße 16
39240 Calbe (Saale)

GÖTTINGER & BRACHVOGEL

Steuerberatungsgesellschaft

Steuerberater

Jens Göttinger

Ivonne Brachvogel
Dipl.-Finanzwirtin (FH)

Christian Brachvogel
Dipl.-Finanzwirt (FH), Fachberater für Sanierung und Insolvenzverwaltung (DStV e.V.)

- Steuererklärungen für Arbeitnehmer, Beamte und Rentner
- Betreuung von Unternehmen, Vereinen und sonstigen Institutionen
- Finanz- und Lohnbuchhaltung, Kosten- und Leistungsrechnung
- Jahresabschlussstellung, Steuererklärungen
- Betriebswirtschaftliche Beratung & Existenzgründerberatung
- Beratung bei Unternehmenskauf, -verkauf und -sanierung
- Unternehmensberatung & Rating

Kanzlei Calbe/Saale
Schloßstraße 111 · 39240 Calbe/Saale
Telefon 039291 424-0

Kanzlei Niederdodeleben
Am Stadtberg 4 · 39167 Niederdodeleben
Telefon 039204 5558-0

Kanzlei Burg
Breiter Weg 21 · 39288 Burg
Telefon 03921 924400

Kanzleien Magdeburg
Harnackstr. 5 · 39104 Magdeburg
Telefon 0391 532000

Königstr. 49 · 39116 Magdeburg
Telefon 0391 6625480

www.unser-steuerbuero.de
www.ghb-kanzlei.de



Göttlinger · Höwing · Buchweitz · Brachvogel

Rechtsanwälte und Steuerberater

Partnerschaftsgesellschaft

Rechtsanwälte

Wolfgang Höwing · Katja Söchtig-Höwing

Andreas Buchweitz
Fachanwalt für Arbeitsrecht

- Familienrecht
- Arbeitsrecht
- Erbrecht
- Verkehrsrecht
- Mietrecht
- Vertragsrecht
- Allgemeines Zivilrecht

- Sozialrecht
- Baurecht
- (Steuer-) Strafrecht
- Ordnungswidrigkeiten
- Handels- und Gesellschaftsrecht
- Insolvenzrecht

Text und Fotos Uwe Klamm

Die Heimatstube im besten Alter

Calbe. Am 10. April 2016 wird die Heimatstube Calbe 35 Jahre alt. Sie ist, wenn man es mit menschlichen Maßstäben besieht, im besten Alter.

Rückschau: Als Mitte des Jahres 1980 die Idee des Ausbaus dieser musealen Einrichtung geboren wurde, begann eine einmalige und beeindruckende Geschichte.

Die Heimatstube Calbe wurde geschaffen und eingerichtet:

Helga Bechthold
Karl Bechthold †
Wilfried Behrendt
Heinz Bittner
Rudolf Bittner
Rudolf Conrad
Manfred Cuno
Hannelore Dahlke
Peter Dahlke
Eva Deus
Waldemar Deus

Anneliese Feustel
Günter Feustel
Heinz Haberland
Rudolf Kramer
Joachim Lorenz
Peter Maier
Jörgen Schmidt
Hanns Schwachenwalde
Ursula Wendt
Wilhelm Wendt †
Helmut + Gertrud Lorenz

Die Ortsgruppe Calbe des Kulturbundes dankt für die vielseitigen Unterstützungen:

VEB MLK-Werk Calbe
VEB Funkwerk
VEB Gelatinewerk
VEB Roland-Bekleidung
ZBE „Leghorn“ Barby
Rat der Stadt
LPG (P)
PGH „Fundament“
PGH „TGA“
VEB Gebäudewirtschaft
VEB Lederwaren
PGH „Saalepolstermöbel“

Tischlereibetriebe Duphorn, Knoche, Folmann,
Ursula und Lutz Dörfler,
Mitgliedern d. AG „Heimatgeschichte“
Mitgliedern d. Freundeskreises „Foto-
grafie“ im Wilhelm-Loewe-Klub
Jugendklub d. Klubhauses
„Hermann Wormann“
Buchdruckerei W. Cuno, Malermeister
Joachim Lorenz,
Maschinenbau Wilhelm Wendt



Bauzustand der Handwerkerstube 1981.



Zustand des Raumes 2015.

Die Aktivisten, die sich fortan „Aufbauleitung“ nannten und die sich diese Aufgabe freiwillig aufbürdeten, entstammten zum großen Teil der damaligen Arbeitsgemeinschaft Heimatgeschichte und des Kulturbundes. Sie repräsentierten in Persona das damalige politische Spektrum, sozusagen vom Christ bis hin zum Marxisten. Was sie alle antrieb, war der Ausbau der ersten und später zweiten Etage über dem Gasthof „Brauner Hirsch“ zu einem Stadtmuseum, welches endgültig den Namen „Heimatstube“ erhielt. Der Ausbau fiel in eine Zeit, wo sich unter Honecker das politische Klima etwas entspannt hatte und solche Aktivitäten erst möglich waren. Die Gruppe der Erbauer schweißte die gemeinsame Arbeit eng zusammen. Neben dieser Grundvoraussetzung gab es reichlich Unterstützung durch die Stadtverwaltung, Betriebe der Region und der Bevölkerung.

Das Ergebnis dieser mühevollen und ehrenamtlichen Arbeit konnte sich bei der Eröffnung sehen und anfassen lassen. Mitte der 1980er Jahre gab es dann doch Unstimmigkeiten und die Baulei-

tung löste sich auf. Es gründete sich die Interessengemeinschaft „Heimatstube e.V.“, die von 1985 bis 1996 das Objekt betrieb. Diesem Verein ist es auch zu verdanken, dass die Heimatstube erfolgreich über die „Wende“ geführt werden konnte. Im gleichen Jahr löste sich diese Gruppe ebenfalls auf und der „Heimatverein Calbe Saale e.V.“ übernahm nach einer Pause das Haus.

Seit 01.01.1998 ist der Heimatverein Calbe nun schon Nutzer der Heimatstube, die, wie das gesamte Grundstück „Markt 13“, mittlerweile der Stadt Calbe gehört. In den Jahren 2001/2002 wurde die Heimatstube nochmals grundlegend baulich erweitert. Es entstanden der neue Aufgang, die „Neue Galerie“, Büro usw.. Mittlerweile haben bereits über 68.000 Menschen die Heimatstube Calbe besucht. Damit wird einer der Ausbaugründe, konkret gesagt der Wunsch der Aktivisten, jungen Menschen zu zeigen, wie ihre Vorfahren lebten, immer noch vielseitig umgesetzt.

Möge das noch lange so sein. Ganz im Sinne der Erbauer. ■



Hei-Sa-Service

Bernd Kriener • Klempner- und Installateurmeister

39240 Calbe (S.), Barbyer Str. 17
Tel. (03 92 91) 23 66 • Fax (03 92 91) 5 23 16
e-Mail: Hei-Sa-ServiceBerndKriener@t-online.de



Unserer werten
Kundschaft
wünsche ich ein
frohes Osterfest.

Heizungs-Sanitär-Service

Fienchens Osterfragekiste

Hallo liebe Kinder!

Hat die Osterinsel etwas mit Ostern zu tun?

Wer von euch jetzt denkt, auf der Osterinsel kann man das ganze Jahr über Ostereier suchen und finden, „liegt falsch“. 1722 genau am Ostersonntag entdeckte der Holländer Jakob Roggveen auf einer Expedition (Erkundungstour) eine kleine Insel im großen Stillen Ozean zwischen Australien und Südamerika. Anlässlich des Festtages nannte er dieses kleine Eiland – Osterinsel. Sie gehört heute zu Chile. Weltbekannt ist die Osterinsel wegen ihrer uralten, riesigen, aus Vulkangestein



geschlagenen Figuren. Man nennt sie Moai. Was sie bedeuten, konnte man noch nicht so ganz herausfinden. Toll, dass es auch heute noch ungelöste Rätsel gibt.

Sind Hasen eigentlich „Angsthase“?

Hasen können besonders gut sehen und hören, deshalb erkennen sie ihre Feinde schon aus großer Entfernung und ergreifen sofort



die Flucht. Daher kommt der Begriff „Angsthase“. Allerdings sind sie ja eigentlich lediglich vorsichtig, denn nur schnelles Flüchten schützt sie vor Feinden. Um das leiseste Geräusch zu hören, haben sie so lange Ohren (Löffel). Außerdem können Hasen sehr, sehr schnell laufen und dabei ganz plötzlich die Richtung wechseln („Haken schlagen“ nennt man das), um ihre Feinde abzuschütteln.

Was sind verlorene Eier?

Verlorene Eier holt man weder vom Fundbüro ab, noch sind sie dem Osterhasen aus dem Korb gefallen. Sie werden ohne Schale in leicht siedendem Wasser (mit etwas Essig) 3-4 Minuten langsam gegart. Man kann sie mit Spinat und Kartoffeln, aber auch auf Brot essen, Mhmm ...



Seit wann gibt es Eierbecher?

Eierbecher verhindern bekanntlich, dass Eier wegrollen, wenn man sie mit Löffel aus der Schale essen möchte. Es gibt sie schon viel länger, als mancher annehmen wird.

Es ist sicher, dass es Eierbecher schon im Römischen Reich gab. 40 v. Chr. wurde ein Eierbecher mit Ei und Eierlöffel entdeckt. Auch in Pompeij am Vesuv grub man einen silbernen Eierbecher mit Löffel aus. Sie gerieten dann wohl etwas in Vergessenheit und wurden im 16. Jahrhundert für Adel und König wieder entdeckt.



Natürlich waren diese Eierbecher dann aus Zinn, Silber und Gold mit schicken Verzierungen und Halbedelsteinen bestückt. Seit es

Porzellan gibt, wurden auch daraus Eierbecher hergestellt und nach und nach für jedermann bezahlbar. Heute gibt es sie auch aus allen möglichen anderen Materialien und in vielen Formen, wie ihr auf dem Foto sehen könnt.

Gibt es richtig teure Ostereier?

Es gibt sie. Auf dem Wochenmarkt in Calbe kostet ein Hühnererei 20 Cent und schmeckt sehr gut. Die teuersten Ostereier der Welt (natürlich nicht essbar) wurden ab 1885 in Russland gefertigt. Der dortige Zar (König) ließ sie bis 1917 jährlich zu Ostern von seinem Hofjuwelier Faberjé kunstvoll aus Gold und Edelsteinen als Ostergeschenk anfertigen. Eigentlich waren es auch die ersten „Überraschungseier“ der Welt, weil man sie öffnen konnte und darin z. B. ein goldenes Huhn oder einen Blütenzeig aus Gold und Edelsteinen fand. Viele dieser Faberjé-Eier können in Museen auf der ganzen Welt bewundert werden. Einige wurden versteigert. Die neuen Besitzer zahlten zum Teil zweistellige Millionenbeträge!!! Da möchte ich doch lieber das Ei für 20 Cent ...

Bleibt schön neugierig und viel Spaß beim Finden der Ostereier wünscht Euch

Euer Fienchen

TAXI - Werner **TAXI**

Inh. D. Linke
Nienburger Str. 22
39240 Calbe / Saale

Stadt- u. Fernfahrten
Krankenfahrten (sitzend)
Vertragspartner aller Kassen
Fahrten zur Dialyse und Bestrahlung
Schülerfahrten, Flughafentransfer
Kleinbus bis 8 Personen

Rollstuhltaxi

Taxi.Werner@aol.com

039291.3144

+++ KLEINANZEIGEN +++ KLEINANZEIGEN +++

Vermiete Teilflächen in einer Lagerhalle in Calbe/S. Hallenhöhe 2,50 m, je Wohnwagenstellplatz 15,-€ pro Monat, je Stellplatz für ein Sportboot (je nach Größe) ca. 10,- € pro Monat. Bei sonstigen Einlagerungen Preis nach Vereinbarung.
Tel. 0174/5712365

Wohnung Dachgeschoss in Calbe, 58 m², sofort zu vermieten.
Tel. 0931/74028

Verkaufe oder vermiete ab sofort in Großmühlungen eine luxuriöse 2-Raumwohnung mit Parkett, mehreren Spanndecken etc., ca. 50 m² und ausgebautem Keller, mit Pkw-Stellplatz, Garagenanmietung ebenfalls möglich, Kaufpreis oder Miete nach Vereinbarung.
Tel. 0174/5712365

Bürofläche
Schlossstraße 21 zu vermieten, 50 m², Stellplatz vorhanden
Tel. 0176 10603294
immo@sem-calbe.de

Holzfällung, Baumpflege, Obstbaumschnitt, Wurzelbeseitigung;
Angebote kostenfrei.
Tel. 0171/5219843 oder 039294/21040

3-Raumwohnung, 58 m² für 260,- Euro kalt und 115,- Euro NK und 3 Monate Kaltmietenkaution.
Tel. 039291 795588



Anzeigen gehören ins
"CALBENSER BLATT"



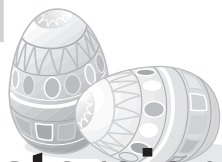
Text Hans-Eberhardt Gorges

Anneliese und die Ostereier

Calbe. Wer meine Weihnachtsgeschichte vom Flüchtlingskind Anneliese Werner gelesen hat, fragt sich, wie es mit den Kindern in Patzetz nach 1947 weiterging. Natürlich gingen sie in die Grundschule nach Sachsendorf, einer alten, viel zu kleinen Schule für so viel Kinder, wo man nicht so richtig lernen konnte. Schlecht hatten es die Kinder, die von Colno den Feldweg über den Bahnhof Sachsendorf bei Wind und Wetter als Weg zur Schule vor sich hatten. Besonders beschwerlich war es für sie, wenn sie durch hohe Schneewehen mussten und erst zwei Stunden nach Schulbeginn pitschnass bis zum Bauch ankamen. Der kleine Ofen war da zum Trocknen keine Hilfe. Doch wie immer kam dann das Frühjahr mit Macht und weckte neue Geister. Eines schönen Tages erzählte Annelieses Namensvetterin, die Bauerstochter mit den dicken Zöpfen in altkluger Weise vom Osterwasserholen, einem alten Brauch. Das Osterwasser sollte, wenn man sich damit das Gesicht wusch, angeblich Schönheit bringen. Allerdings musste man am Ostermorgen in aller Frühe und ungesehen mit einer Flasche bewaffnet zum Bach laufen und das Wasser auch unbesehen wieder zurückbringen.

Anneliese Werner wollte dies auf den Grund gehen und hatte inzwischen eine neue Freundschaft mit einem Mädchen namens Reinhilde geschlossen. Nachdem vor Ostern Schnee und Eis getaut waren, gingen beide zum Landgraben. Sie sahen, dass er nun viel klares Wasser führte. Also könnte das Vorhaben mit dem Osterwasser klappen. Auf ihrem Rückweg kamen sie an einem Busch vorbei. Anneliese sah unter einem Stachelbeerstrauch in Ochsens Garten einen braunen Vogel sitzen, der sich nicht rührte, aber beim Näherkommen mit den Augen blinzelte. Da erkannten beide eine Pute, die gerade ein Ei gelegt hatte. Die Verlockung war groß. Anneliese versuchte unter dem Drahtzaun, an das Ei heranzukommen. Reinhilde stand Schmiere und beobachtete die Gegend. Keiner kam und Anneliese schob ihren Arm immer näher an das Ei heran, bis sie es mit äußerster Anstrengung mit den Fingerspitzen

fassen konnte und beide liefen geschwind zu Annelieses Zuhause. Die Kinder von damals hatten immer großen Hunger. Und so holte sie die Tiegelpfanne und stellte sie, wie sie es von ihrer Mutter schon oftmals gesehen hatte, auf den Ofen. Dann zerschlug sie mit viel Mühe und nicht ohne zu kleckern das Putenei. Mit Kienspäne versuchte sie, Feuer im Ofen anzufachen. Doch das reichte nicht. Sie schickte Reinhilde auf den Hof, damit sie Holz holte. Ihr Bruder beobachtete das: „Wohin willst Du mit dem Holz?“ Verlegen antwortete Reinhilde: „Wir wollen damit spielen!“ „Gut bringt das aber wieder“, antwortete er. Inzwischen hatte der Ofen genügend Nahrung und das Putenei war, brutzelte in der Pfanne. Mit etwas Salz schmeckte es vorzüglich. Am nächsten Tage lagen gleich zwei Puteneier unter den Stachelbeerstrauch. Anneliese hatte sich mit einem Stock bewaffnet eine neue Technik zum Bergen der Eier zugelegt. Dann brutzelten gleich zwei Eier in der Pfanne. Annelieses Mutter bemerkte nach der Arbeit die große Kleckerei und die vielen Streichhölzer am Ofen, worauf es gewaltige Schelte gab. Doch der Eiserseggen ging weiter. Schließlich versteckte Anneliese sie unter ihrem Bett, wo sie von ihrer Mutter beim Säubern gefunden wurden. Da musste ihr Anneliese alles beichten, was nicht ohne Folgen ausblieb. Sie redete zu ihrer Tochter von Diebstahl. Das Osterfest kam und beide Kinder nahmen sich vor, am Ostermorgen das Osterwasser zu holen, natürlich jeder getrennt. Beide Kinder verschliefen den Morgen und sahen gerade noch aus dem Fenster, wie ‚Anneliese mit den dicken Zöpfen‘ und einer Flasche den Hof verließ. Doch nach dem Frühstück hielt Annelieses Mutter einen Korb hin und erklärte ihr, sie solle nach draußen gehen und Ostereier suchen. Schließlich hatte sie ihren kleinen Korb voll bunt gefärbter Ostereier. Übrigens Anneliese und Reinhilde wurden auch ohne Osterwasser schön. Der weitere Lebensweg von Anneliese Werner ging später über Brumby nach Calbe, wo sie noch viele nette Geschichten erlebt hat. ■



Text und Foto Lesierzuschrift

Vorbereitung Osterbaum in vollem Gange



Calbe. Wenige Tage vor Ostern laufen die Vorbereitungen für den diesjährigen Osterbaum bei Familie Lorenz auf Hochtouren. Die wichtigsten Aufgaben bis zur Präsentation am Ostersonntag sind die Bemalungen der zahlreichen Ostereier und die Bestückung des Baumes in der Nienburger Straße in Calbe. Selbst der anderthalbjährige Enkel Ra-

phael wird in den künstlerischen Prozess mit eingebunden. Bereits seit Jahren unterstützen Familie und Freunde die farbenfrohe Sammelleidenschaft. Ein Apfelbaum im heimischen Garten verwandelt sich seit drei Jahren immer zur Osterzeit in ein buntes Wunderwerk. Die Familie Lorenz hängt in tagelanger Arbeit über 1000 Eier auf. ■



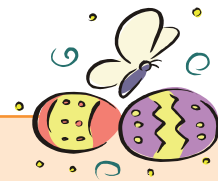
Text und Foto Uwe Klamm

Verfrühte Feier

Calbe. Als Altcalbenser möchte ich mich hier mal zu Wort melden. Es ist lange her, dass ich aus meiner Heimat in die Ferne zog. Seit 1970 kein Calbenser Bürger mehr, aber die Verbindung ist nie abgebrochen und wird fleißig gepflegt. Besuche bei der Schwester und regelmäßige Teilnahme an den Treffen der Interessengemeinschaft „Nieder-schachtofenwerk Calbe“, dessen Mitglied ich bin, sind Pflicht. Es versteht sich, dass ich auch Leser des Calbenser Blattes bin – das ich regelmäßig erhalte. Beim Lesen der Dezemberausgabe konnte ich mich eines Lächelns nicht enthalten, erfuhr ich doch, dass meine Frau und ich schon „Eiserne Hochzeit“ hatten. Dieses Ereignis, das nicht vielen beschieden ist, hatte Ehepaar Riemer nach Zeitungsmel-

dung gefeiert. Erfreut darüber, dass meine Frau und ich zu den 116 Calbenser Paaren gehören, die sich 1955 im Calbenser Rathaus das Jawort gaben, war ich doch belustigt über den eklatanten Fehler und Vorgriff auf den „Eisernen“. ■
Fam. Egon Schnürpel





Text und Foto Dr. med. Jürgen Ziegeler

Das Tagpfauenauge (Nymphalis io)



Tagpfauenauge (Nymphalis io) Überwinterer.

Einer der bekanntesten Schmetterlinge aus unserer Region ist das wunderschön gefärbte Tagpfauenauge aus der Familie der Edelfalter.

Erfreulicherweise ist diese bunt schillernde Falterart noch relativ häufig in den Grünen Lungen der Stadt, der Saaleniederung und der Wartenbergregion anzutreffen.

Namensgebend sind die vier großen Augenflecke der Oberseite am Rande der rotvioletten Vorder- und Hinterflügel. Der Falter macht sich diese besondere Flügelzeichnung durchaus zunutze, um mit dem Aufklappen der Flügel seine natürlichen Feinde zu erschrecken oder gar zu verjagen. Die Schwarzfärbung der Flügelunterseiten dient gleichzeitig als Schutzschild gegenüber den Fressfeinden. Die Falter überwintern frei hängend

auf Dachböden, in Kellern, in Schuppen oder Hohlräumen. Nach Überwinterung erfolgt im Frühjahr die Paarung und die Eiablage bevorzugt an feuchten und sonnigen Beständen der großen Brennnessel. Die Raupen entwickeln sich in Gemeinschaft und haben ein schwarz gesprenkeltes sowie bedornetes äußeres Aussehen. Die Verpuppung findet an den Nahrungspflanzen und deren Umgebung statt. Zur Nektaraufnahme werden überwiegend violette Blüten angefliegen, so die Distel, Sommerflieder, Astern, Wasserdost, Rotklee und andere.

Das Tagpfauenauge ist in unserer Region nicht bestandsgefährdet, so dass wir uns besonders im Frühjahr, aber auch an sonnigen Spätherbsttagen, an seiner Farbenvielfalt erfreuen können. ■

Informationen des Heimatverein Calbe

Am **08.04.2016** hält der Maler und Musiker Gryf Bailer in der Heimatstube Calbe einen Vortrag mit dem gesamtgesellschaftlichen Thema „Die Dreigliederung des sozialen Organismus“. Stichworte zum Vortrag sind u. a. Direkte Demokratie, Bedingungsloses Grundeinkommen ... Beginn: 18.00 Uhr. Eintritt: 1,-€

Am **26.04.2016** ist wieder Mal Dr. Klaus Harro Thiemann Gast in der Heimatstube. Dieses Mal nimmt er uns mit zu einer Reise auf der Wolga. Er hat den Dia-Vortrag mit „Mütterchen Wolga. Per Schiff von Moskau nach Astrachan“ überschrieben. Beginn: 18.00 Uhr. Eintritt: 1,-€

Am **28.05.16** wird es die Eröffnung einer weiteren Kunstaussstellung in der „Neuen Galerie“ in der Heimatstube Calbe geben. Helga Mossbauer wird in dieser Ausstellung Makrofotos der Thematik „Natur“, die sie selbst fotografiert hat, zeigen. Die Eröffnung wird um 15.00 Uhr stattfinden.

Fährbetrieb Calbe – Gottesgnaden am 7. März wieder aufgenommen

Der Fährbetrieb zwischen Calbe und Gottesgnaden wurde am Montag, den 7. März 2016, wieder aufgenommen. „Die Zwangspause war notwendig, um die gesetzlich vorgeschriebene Revision und Wartungsarbeiten durchzuführen“, so Bürgermeister Sven Hause.

Erd-, Feuer-, See-, Natur-, Luft-, Diamant- und Kristallbestattungen

Bestattungen Heinze

Inh.: N. Heinze

Arnstedtstraße 91 • 39240 Calbe/ Saale
www.heinze-bestattungen.de
heinzebestattungen@t-online.de

Tag & Nacht 039291/ 46 46 95
Bei Störungen 0172/ 8736448



seit 1980

Bernd Welz

Meisterbetrieb für Bedachungen
39240 Calbe (Saale) · Schloßstr. 78

Tel. (03 92 91) 22 77

www.dach-decker-arbeiten.de · bernd.welz@web.de

Dachdeckerarbeiten · Dachklempnerei · Fassaden

*Wir wünschen unseren
werten Kunden sowie allen
Geschäftspartnern frohe und
erholsame Osterfeiertage.*



Text Thomas LinBner

Leer stehende Grundstücke

Calbe. Einige Punkte aus dem aktuellen Bericht von Bürgermeister Sven Hause auf der jüngsten Ratssitzung:

- Die ehemalige Seifenfabrik „Cito“ in der Innenstadt ist noch immer ein Thema: Die durch das Bauordnungsamt des Salzlandkreises in Auftrag gegebene Sicherung des Giebels des Nachbarhauses ist jetzt abgeschlossen. Derzeitig wird die alte Fassade des benachbarten Grundstückes im Auftrag des Eigentümers neu gestaltet. Nach Abschluss der Bauarbeiten wird der noch offene Teil der bisherigen Abgrenzung geschlossen und die Absperrung in der Wilhelm Loewe Straße entfernt.
- Sven Hause hatte im Rahmen eines Sonderprojektes mehrere Mitarbeiter damit beauftragt, alle Eigentümer von leerstehenden Grundstücken in der Innenstadt zu erfassen. Noch in diesem Jahr soll ihnen ermöglicht werden, ungenutzte Häuser oder Räume mit Bild und weitergehenden Angaben kostenfrei auf der Internetseite der Stadt zum Verkauf beziehungsweise zur Miete anzubieten.
- Die Wartenbergsaison wird ab

Ostern eröffnet. Sonn- und feiertags ist der Bismarckturm von 10 bis 17 Uhr und sonnabends von 14 bis 17 Uhr geöffnet.

- Immer wieder gibt es Anfragen von Bürgern, innerhalb des Stadtgebietes 30er-Zonen einzurichten. Das sei aber nicht willkürlich zu realisieren. Derzeit läuft auf Bundesebene eine Gesetzesinitiative, die diese Schritte erleichtern soll. „Ich möchte aber bereits darüber hinaus aktiv werden. Dabei wurde ich auf eine Stiftung aufmerksam gemacht, die Geschwindigkeitsanzeigetafeln zur Verfügung stellt und diese errichtet“, sagte Sven Hause. Die Tafeln zeigen dem Kraftfahrer seine Geschwindigkeit mit Ziffern oder Smileys an. Eine Geschwindigkeitsüberschreitung mahnen sie zudem mit rotem Licht, während deren Einhaltung gelb und die Unterschreitung grün angezeigt werden. Die technischen Anlagen werden kostenlos bereitgestellt, die minimalen Betriebskosten für die Tafeln müsste die Stadt übernehmen. Aufgrund der hohen Antragstellung besteht einige Wartezeit. Aber in 2017 könnte bereits eine erste Berücksichtigung erfolgen. ■

Neue Outfits mit WOW-Effekt!

Neue Marken * Große Größen * Raffinierte Schnitte *
Starke Damen Kombimode & Elegante, Sportive und Trendstarke Herrenmode, auf die SIE gewartet haben!



Oster-Gutschein 20,- € für Sie!



Gutschein ausschneiden und bei Ihrem Einkauf ab dreißig Euro bis 26.3.16 einlösen!
(keine Barauszahlung)

Frohes Osterfest wünscht ihr Mode & Gästehaus Rehbein „Treffpunkt Mode“ in Calbe



Für unsere neue Geschäftsstelle!

KÄLTE ❄️ **APEL**

Kälte- und Klimatechnik

Calbe ☎️ 039291 · 49144
kaelte-apel@t-online.de

**WIR
STELLEN
EIN!**

- Bürokauffrau
- Lüftungsbauer
- Kälte- und Klimatechniker
- Heizung- und Sanitär
- Elektriker
- Mess- und Regeltechniker
- Mechatroniker

„Messeneuheit: Brillen in Holzoptik
ab 118,-€

OPTIK  **IRRGANG**

Inhaber: Rainer Irrgang
Am Stadtfeld 1 (Poliklinik) • 39218 Schönebeck
Tel./Fax: 0 39 28/46 45 54
www.freeoptik.de 

Öffnungszeiten: Montag - Donnerstag 09.00 Uhr - 12.30 Uhr und 14.00 Uhr - 18.00 Uhr
Freitag 09.00 Uhr - 16.00 Uhr und nach Vereinbarung!

Polstermöbelmanufaktur

Polsterei & Raumausstattung Lutz Schmidt

LUTZ SCHMIDT
HANDMADE IN GERMANY
Calbe (Saale) 039291 2535
seit 1914



Ledermöbel
Neuanfertigung von Polstermöbeln
nach Maß & Restauration
Teppichboden • Tapezierarbeiten
Gardinendekorationen • Näharbeiten
Oldtimerrestauration • Fahrzeuginnenausstattung

Bernburger Straße 8 • 39240 Calbe (Saale)
Telefon: (03 92 91) 25 35 • Telefax: (03 92 91) 7 22 11
e-mail: PolstereiSchmidt@t-online.de • www.polsterei-schmidt.de

Fachapothekerin für Offizinpharmazie und Ernährungsberatung Kristine Dimitz, Stadt-Apotheke

Geliebt, gemieden, heilsam: Kümmel ist Arzneipflanze 2016

Calbe. Der Kümmel (lat. *carum carvi*, dt. Wiesen-Kümmel) wurde zur Arzneipflanze des Jahres 2016 gewählt. Eine Referenz an eine der ältesten Gewürz- und Arzneipflanzen in Europa. Wie Ausgrabungen zeigten, wurden schon um 3000 v. Chr. Kümmelfrüchte verwendet. Auch Karl der Große, Hildegard von Bingen und die Mediziner der berühmten Medizinschule in Salerno empfahlen den Kümmel bei schwerverdaulichen Speisen, bei Blähungen, als Diuretikum, bei Katarrhen der Atemwege und bei Harnwegsinfekten. Im Mittelalter reichte man nach dem Gelage ‚Kümmel auf Zucker‘ als Abschluss des Festmahls zur besseren Verdauung. Bis heute verwenden Stillende Kümmeltee zur Verstärkung der Milchbildung. Ursprünglich in Vorderasien und rund um das Mittelmeer behei-

matet, wächst dieser Doldenblütler vielerorts wild an Wegrändern, Wiesen und auf Weiden auch in größeren Höhen in Europa bis nach Sibirien. Auch in Nordafrika und Nordamerika wurde er gesichtet. Die Hauptanbauländer sind Deutschland, die Niederlande, Polen und Ägypten. Arten wie Kreuzkümmel (ebenfalls ein Doldenblütler) und Echter Schwarzkümmel (Hahnenfußgewächs) sind nicht näher mit dem Wiesen-Kümmel verwandt, was sich an anderen Inhaltsstoffen zeigt.

Wiesen-Kümmel ist eine zweijährige krautige Pflanze mit einer rübenartigen Wurzel und kann bis zu 1,20 m hoch werden. Erntezeit ist im zweiten Jahr im Juli, wenn die Früchte bräunlich werden. Die Blätter haben einen milden Geschmack und können in Salaten

und Suppen verarbeitet werden. Die Wurzeln eignen sich als Gemüse. Medizinisch werden nur die Früchte verwendet.

Die sichelartigen Kümmelfrüchte, auch Kümmelkörner genannt, enthalten bis zu 7 Prozent ätherische Öle, wovon das echte Kümmelöl mit dem Hauptwirkstoff Carvon besonders bedeutsam ist. Es wird durch Wasserdampfdestillation aus den reifen getrockneten Früchten gewonnen. Die Pflanze insgesamt enthält neben den verschiedenen terpenartigen Substanzen wie Limonen und Myrcen auch Gerbstoffe, Fettsäuren, Flavonoide und einen beträchtlichen Gehalt an Vitamin C.

Die Inhaltsstoffe des Kümmels wirken auf verschiedene pathogene Keime im Magen-Darm-Trakt ohne die normale Darmflora zu stören. Zerstoßener Kümmel wird, oft auch in Kombination mit Anis und Fenchel, als Tee bei Blähungen, Völlegefühl und krampfartigen Beschwerden im Oberbauch angewendet. Er wirkt auch bei nervösen vom Magen ausgehenden Herzbeschwerden. Dazu werden 1 TL pro Tasse mit heißem Wasser übergossen und der Tee abgedeckt 10 min. ziehen gelassen. Für eine äußerliche Bauchmassage bei Säuglingen und Kleinkindern eignet sich Kümmelöl mit Olivenöl gemischt. Wegen der antimikrobiellen Wirkung ist das Öl auch Bestandteil von Zahnpasten und Mundwässern. Schlechtem Mundgeruch kann man durch Kauen einiger Kümmelfrüchte begegnen.

Beim Würzen mit Kümmel schei-

den sich die Geister – es gibt die Fans und die Verweigerer. Dabei ist seine Wirkung unstrittig. Die Gerichte werden verdaulicher und geschmacklich abgerundet. Es ist sinnvoll, Kümmel nicht mitzukochen, da sich dabei das ätherische Öl verflüchtigt und die Würzkraft verlorengeht. In Deutschland verwendet man Kümmel insbesondere bei Kohlgerichten. In der jüdischen, skandinavischen und osteuropäischen Küche wird Kümmel als Gewürz auch für Kuchen, Roggenbrot, Gulasch und Käse besonders geschätzt. In Spirituosen wie Aquavit (lat. aqua vitae, ‚Wasser des Lebens‘), Linie und Kümmellikör, im Norddeutschen Köm genannt, ist Kümmelöl als Geschmacksgeber im Spiel.

Vorsicht ist beim Sammeln von Kümmel in der freien Natur geboten: Sehr giftige Doldenblütler wie Hundspetersilie oder Wasserschierling haben denselben Lebensraum.

Zum Abschluss noch einen besonderen Begriff. Der Ausdruck ‚Kümmeltürke‘ meint nicht etwa einen Bürger der Türkei. Im 18. Jahrhundert bezeichnete man Studenten, die in der Nähe ihrer Universitätsstadt beheimatet und kaum aus ihrem Umfeld herausgekommen waren, mit diesem Begriff. Ursprünglich hatte das mit der Stadt Halle/Saale zu tun. In ihrer näheren Umgebung wurde seinerzeit sehr viel Kümmel angebaut und man nannte die Gegend deshalb auch ‚Kümmeltürkei‘. ■



... Haare wollen zu Stefanie

Ihr Friseur

Inh. Stefanie Steinkopf-Venzke

Meiner werten Kundschaft frohe Osterfeiertage



Öffnungszeiten:

Mo-Mi	8 - 18 Uhr
Do	8 - 20 Uhr
Fr	8 - 18 Uhr
Sa	8 - 12 Uhr

W.-Loewe-Str. 20 · 39240 Calbe · Tel.: 039291 / 469631

SMD

Sozialstation Calbe GmbH



Wir sind umgezogen!

An der Hospitalstraße 7

Frohe Ostern

**Eigenständigkeit
bewahren**

SMD Sozialstation Calbe GmbH
An der Hospitalstraße 7 · 39240 Calbe



Zugelassen bei allen Kranken- und Pflegekassen
Fragen Sie uns, wir beraten Sie kostenlos!

Telefon (03 92 91) 78 225

Text und Foto Rolf Weber

Saaligatoren zum 10-jährigen Jubiläum bei den Ghostdragons in Halle/Saale

Calbe. Mit Freude und völlig überraschend hat das Drachenboot Team der Saaligatoren von der TSG Calbe Abt. Kanu Anfang 2016 die Einladung der Sportfreunde vom 1. Halleschen Drachenbootverein Ghostdragons zum 10-jährigen Jubiläum erhalten.

Da zu einem Drachenbootteam mindestens 22 Sportlerinnen und Sportler gehören, war uns klar, dass nicht alle mitkommen können. Unter Leitung des Drachenbootwarts (Großboote) und der Teamleiterin wurden 2 Teammitglieder, die bei den Saaligatoren von Anfang an dabei sind, plus Fahrer als Gratulanten am 05.03.2016 entsandt.

Diese Einladung hat gezeigt, dass die Drachenbootfreunde eine große Familie sind, denn auch andere Drachenbootteams sind der

Einladung der Ghostdragons gefolgt.

Folgende Worte des Vereinsvorsitzenden der Ghostdragons Steffen Lang in seiner Ansprache trafen den Nagel auf den Kopf: „So hart im Wettkampf auch gegen einander gekämpft wird, wird sich auch in der Not gegenseitig unterstützt und deshalb können wir auch gemeinsam feiern.“

Das Team der Saaligatoren möchte sich auf diesen Weg nochmal für die Einladung, herzliche Begrüßung, gute Bewirtung und die gute Unterhaltung bedanken. Ein weiterer Dank geht an unsere Teammitglieder Livia Nicolaus und Christoph Babock, welche sich in ihrer Freizeit liebevoll um die Gestaltung unserer Präsente für die Ghostdragons gekümmert haben. ■



Text Gunnar Lehmann

++ Handball-News +++ Handball-News ++

Heimspiele: Auf gleich vier interessante Heimspiele der Männer und Frauen können sich alle Calbenser Handballfans im April freuen. In der Mitteldeutschen Oberliga spielen die TSG-Männer am 02.04. um 18.00 Uhr gegen den HSV Apolda und am 16.04. um 18.00 Uhr gegen den ZHC Grubenlampe Zwickau. Die TSG-Frauen bestreiten in der Sachsen-Anhalt-Liga am 09.04. um 17.00 Uhr die Partie gegen den SV Oebisfelde 1895 und am 17.04. um 14.00 Uhr das letzte Punktspiel der Saison gegen den FSV 1895 Magdeburg. Alle vier Spiele finden in der Calbenser Hegersport-halle statt.

Kinderfest: Am 17.04. veranstaltet die TSG-Handballabteilung von 09.30-12.00 Uhr ein integratives Kinderfest in der und rund um die Hegersporthalle. Alle interessierten Kinder (4-8 Jahre) der Stadt Calbe und umliegenden Gemeinden sind dazu recht herzlich eingeladen. Mitzubringen sind Sportsachen, Turnschuhe und gute Laune. Die Kinder können verschieden Spielstationen absolvieren, sich auf der Hüpfburg austoben, einen Zauberer erleben und sich auch schminken lassen. ■

TSG Calbe/Saale e. V. Abteilung Handball

Wo: Calbe/Saale in der Herderschule/Feldstraße
Wann: Donnerstag und Freitag
Zeit: 15.00-16.30 Uhr
Wer: Kinder von 6 bis 9 Jahren

Ansprechpartner: Frau Weinberger
 Telefon: 039291 / 73404

Wer Handball „cool“ findet, sollte mal zum Training kommen.

Mädchen

Zuckerfabrik, Montag, 15.30-17.00 Uhr

Jungen

Zuckerfabrik, Mittwoch, 15.30-17.00 Uhr

Text und Foto Sabine Tobiasch, Abteilungsleiterin Tennis

Calbe. „Deutschland spielt Tennis!“ – das ist seit zehn Jahren das Synonym für die gemeinsame bundesweite Eröffnung der Tennisfreiluftsaison. Traditionell präsentieren die deutschen Tennisvereine am letzten Aprilwochenende ihre Anlagen der Öffentlichkeit und zeigen, warum Tennis ein toller Sport ist.

Die Saisonöffnung gehört aber eigentlich den Freizeitspielern und Neueinsteigern. Spaß, Ausgelassenheit und Freude dominieren. Auch die Abteilung Tennis der TSG Calbe/Saale e. V. eröffnet die Saison am Samstag, den

23. April 2016, in der Großen Fischerei 20.

Gleichzeitig möchten wir diesen Aktionstag nutzen, um uns bei den zahlreichen Firmen und Sponsoren zu bedanken, welche uns tatkräftig bei der Komplett-sanierung nach Hochwasserschäden des Tennisheimes geholfen haben.

Deshalb findet ab 14 Uhr auf unserer Anlage ein Schnuppertennis statt. Unterstützt werden wir dabei vom Bollenverein Calbe e. V. und vielen ehrenamtlichen Helfern, die für das leibliche Wohl sorgen. ■

Gottesdienste – evangelisch

03.04.2016	11:00 Uhr,	in St. Laurentii, Pfr. Kohtz, Familiengottesdienst
05.04.2016	18:30 Uhr,	Triangelfrauen laden ins Gemeindehaus ein, Pfr. Mücksch hält einen Vortrag über Musik.
10.04.2016	10:00 Uhr,	in St. Stephani, Vertretung
	14:00 Uhr,	in Trabit, Lektoren
	15:00 Uhr,	in Schwarz, Lektoren
13.04.2016	14:30 Uhr,	Frauenkreis in St. Stephani
17.04.2016	10:00 Uhr,	in St. Laurentii, Pfr. Kohtz
26.04.2016	19:00 Uhr,	Gesprächskreis, Breite 44
27.04.2016	14:30 Uhr,	Frauenkreis in St. Stephani

Gottesdienste für das Kirchspiel Brumby mit den Gemeinden Brumby, Neugattersleben, Üllnitz und Glöthe im April

02.04.2016	10:00 Uhr,	Kinderkirche in Neugattersleben
03.04.2016	09:30 Uhr,	in Brumby, Pfr. Kohtz
	14:00 Uhr,	in Neugattersleben, Pfr. Kohtz
09.04.2016	10:00 Uhr,	Vorschulkreis in Brumby
10.04.2016	14:00 Uhr,	in Brumby, Konfirmation, Pfr. Kohtz
12.04.2016	20:00 Uhr,	Abendkreis in Brumby
16.04.2016	10:00 Uhr,	Vorschulkreis in Brumby
19.04.2016	19:00 Uhr,	Gesprächskreis in Brumby
24.04.2016	10:00 Uhr,	Regionalgottesdienst in Sachsendorf, Fahrservice
01.05.2016		Radeln mit Pfr. Kohtz. Wir möchten sie, wie schon im letzten Jahr, zu einer Radtour einladen. Wir wollen uns um 10:00 Uhr an der St. Stephani Kirche treffen und in Richtung Wartenberg starten. Dort werden wir gemeinsam Gottesdienst feiern und im Anschluss uns bei einem Picknick stärken. Eine Mitfahrgelegenheit wird es geben.

Gottesdienste – katholisch

sonntags	11.00 Uhr	Hl. Messe
donnerstags	18.00 Uhr	Hl. Messe

Gottesdienste – neupostolisch

sonntags	09.30 Uhr	Gottesdienst/Sonntagsschule
montags	19.30 Uhr	Chorübungsstunde
mittwochs	19.30 Uhr	Gottesdienst
BESONDERES		
01.04.2016	19.00 Uhr	Jugendstunde in Coswig



Text Pfarrer Jürgen Kohtz

Calbe. Ostern – wer freut sich da nicht auf die schöne Jahreszeit, auf das neue Grün, auf die länger werdenden Tage und die wärmeren Temperaturen. Die Natur zieht uns nach draußen. Licht und Sonne heben oft die Stimmung. Licht und Sonne – zwei Worte, die wir auch im übertragenen Sinn verwenden. Sie stehen seit alters her für neues Leben und neue Hoffnung. Sie stehen auch für das Göttliche, also für das, was über den Horizont unseres menschlichen Verstehens reicht. Jesus selber sagte einmal: „Ich bin das Licht der Welt“ (Joh. 8,12) und im einem Kirchenlied heißt es: „Gottes Liebe ist wie die Sonne, sie ist immer und überall da. Streck dich ihr entgegen, nimm sie in dich auf. Sie kann dich verändern, macht das Leben neu.“

Das Leben, das uns schon jeweils unsere Lebenszeit lang begleitet – es scheint nur ein Ausschnitt dessen zu sein, was möglich ist. Ist noch mehr möglich? Mehr als wir ahnen? Mehr, als wir verstehen können? Die neu erwachende Natur erfreut uns und läßt uns auch staunen. Und in manchem weckt sie heimlich Hoffnung. Weil wir uns wünschen, dass auch unser Leben irgendwie neu und frisch werde. Ostern – das ist das richtige Fest, um über das neue Leben zu sinnieren. Oder sich einfach mitnehmen zu lassen in die Osterfreude! Für Christen liegt sie in der erstaunlichen Nachricht von der Überwindung des Todes durch Jesus Christus.

Ich wünsche Ihnen allen schöne und belebende Ostertage! ■

Wetterdaten

Wie war der Februar 2016 in Calbe?



Niederschläge im Februar:

in Calbe (Hans-Eberhardt Gorges): 32,6 Liter/m²;
in Gottesgnaden (Dieter Horst Steinmetz): 33,2 Liter/m².

Temperaturen im Durchschnitt:

in Calbe (Hans-Eberhardt Gorges): 3,9 °C / + 1,4 K;
in Gottesgnaden (Dieter Horst Steinmetz): 4,0 °C / + 1,5 K.

Wie war der Februar 2016?

Der Februar war deutlich zu mild mit teilweise frühlingshaften Temperaturen. Gegenüber dem Februar 2015 war der zurückliegende Monat deutlich wärmer und niederschlagsreicher als der Durchschnitt. Es gab kaum etwas Schnee, dafür aber mehr Nachtfröste. Am Abend des 8. Februar stürmte es heftig. Aus südwestlicher Richtung traten Windböen mit einer Geschwindigkeit von 70,8 km/h auf. Der Februar hatte einige schöne und sonnige Tage, aber viele Tage mit geringen Einzelniederschlägen. Erst zum Monatsende kamen größere Niederschläge zu uns. Zurückblickend kann man den Winter 2015/2016 als den wärmsten seit 1881 bezeichnen.

Wetterregeln für Regenwetter:

Ziehen die Wolken dem Wind entgegen, so kommt am anderen Tage Regen. Weht der Wind aus Süden, ist uns bald Regen beschieden. Wenn die Sonne scheint sehr bleich, ist die Luft an Regen reich. Großer Wind kommt selten ohne Regen. Frühgewitter kommen am Abend wieder. Fressen die Hunde Gras, so wird es heut' noch nass. Will der Rauch nicht aus dem Schornstein wallen, so wird der Regen aus den Wolken fallen. Reißt die Spinne ihr Netz entzwei, kommt der Regen bald herbei. Wenn Zirruswolken nach Osten ziehen, so folgt Regen. Ziehen morgens Himmelschäfelein, so wird es nachmittags hageln und schneien. Wer immer auf alle Winde will sehen, der wird nicht sähen und nicht mähen.

MONTAG

Jeden Montag 18.00-20.00 Uhr probt der **Rolandchor** im Bürgersaal des Rathauses Calbe.
Sozialpsychiatrischer Dienst
Frau Rienecker, jeden ersten u. dritten Mo. im Monat von 10-12 und 13-15 Uhr, Breite 44
Schuldnerberatung
jeweils erster Montag im Monat von 9.00 bis 12.00 Uhr
WO? August-Bebel-Straße 39
WER? Herr Bönnen, term. Absprache im Voraus nötig. Tel.034716843265 (Telefonnummer in Calbe während der Sprechzeit 039291 49-442)

DIENSTAG

Jugendberatung, Frau Gutjahr
Di. bis Fr. 15-20 Uhr, M.-A.-Nexö-Str. 5
Stadtverwaltung Calbe
Sprechstd. 9-12 Uhr u. 13-18 Uhr
Energieberatung
jeden 3. Dienstag ab 16.30 Uhr, Rathaus Calbe
Abwasserzweckverband „Saalemündung“
Breite 9
Sprechzeiten 9-12 und 13-18 Uhr
Kleiderkammer (Ärztelhaus)
Di-Fr 9-12 Uhr

MITTWOCH

Rentenberatung, Frau Behlau
Mi. abends nach Vereinbarung, Breite 44
Hundesportverein Calbe e.V.
Trainingszeiten: ab 16 Uhr am Hundepplatz (Hänsgenhoch)
Behindertenverband Calbe e.V.
Hospitalstr. 5, Tel. (03 92 91) 4 71 28
Sprechstunden 16.30-18.00 Uhr
Sprechstunden Kreismusikschule
Schönebeck, Außenstelle Calbe (Lessingschule), 17.00-18.30 Uhr
Gruppenstunde der Malteser-Jugend
17.30-19.00 Uhr (Ärztelhaus)

DONNERSTAG

Sozialberatung, Frau Körner
jeden Do von 14-17 Uhr, Feldstr. 17
Suchtberatung und -behandlung
Herr Müsing/Frau Bock im Wechsel
Do. von 10-14 Uhr, Rathaus II, Schloßstr. 3
Betreuungsverein, Frau Henneicke
jeden zweiten u. vierten Do. im Monat von 14-16 Uhr, Breite 44
Stadtverwaltung Calbe
Sprechstd. 9-12 Uhr, 13-16 Uhr
Am 3. **Donnerstag** im Monat treffen sich die Mitglieder des **Briefmarken-Sammlervereins** Calbe e.V. um 19.00 Uhr in der Heimatstube.
Abwasserzweckverband „Saalemündung“
Breite 9
Sprechzeiten 9-12 und 13-18 Uhr
Das Sozialzentrum SBK/AZE der Volkssolidarität führt jeden 1. und 3. Donnerstag im Monat von 13.30-15.30 Uhr in der Begegnungsstätte „Lebensfreude“ eine Sozialberatung durch.

FREITAG

Jugendfeuerwehr Calbe
Treffen 16-17 Uhr, Feuerwehrgerätehaus
Ziergeflügel- u. Exotenverein
jeden 4. Freitag, 19 Uhr, „Evelyns Grillstube“
Schachabteilung TSG Calbe
Sportlerheim, Am Heger 7, Training:
Jugendliche ab 17 Uhr, Erwachsene ab 19 Uhr

SAMSTAG

Schützenverein Calbe e.V.
9.30-13.00 Uhr, Schießen für jedermann in der Raumschießanlage Brotsack. Bei mehr als 8 Personen bitte Terminabsprache unter Tel.: 3196
Hundesportverein Calbe e.V.
Trainingszeiten: ab 14 Uhr am Hundepplatz, Welpenspielstunde von 14-15 Uhr
THW-Ortsverband Calbe, Pappelweg 3 (ehem. MLK) jeden ersten Samstag im Monat von 8.00-13.00 Uhr Innerer Dienst; Interessenten sind jederzeit herzlich willkommen.

SONNTAG

Heimatstube, Markt 13
Öffnungszeiten:
Mo.-Fr. 8-13 Uhr, So. 14-17 Uhr
und nach telefonischer Vereinbarung
Tel.-Nr.: 7 83 06 (Heimatstube)
oder 4 02 20 (Herr Klamm)