

Das Calbenser Blatt

**RADWANDERN
AN SAALE UND ELBE**

ROLANDFEST 10.06.-11.06.

DICKBOOTCUP 17.06.

**LUTHERBRIEF KEHRT
ALS KOPIE ZURÜCK**

Schöner Schmuck
Schütz
Juwelier & Uhrmacher

Frühjahresrabatt **30%** auf alle Produkte von

SEIKO und
ESPRIT

Markt 1 - Calbe/Saale
www.juwelier-schütz.de



Elektro-Partner Calbe GmbH

Elektro-Installation • Antennentechnik
Beratung • Ausführung • Kundendienst

Sicher in die Zukunft

Selbstschutz mit einer Einbruchmeldeanlage

- Angepasst an Ihr Sicherheitsbedürfnis
- Außenhaut-Sicherung
- Innenraum-Sicherung

Breite 13/14 · 39240 Calbe (Saale)
Tel.: (03 92 91) 7 34 70 Fax: (03 92 91) 7 10 44

Text und Foto Thomas Linßner

Was Sie in diesem Heft erwartet ...

Calbe. In dieser Ausgabe Ihres Calbenser Blattes geht es um „Bewegung, Radwandern und Gesundheit“. Was passt dazu besser, als der 15. Elberadeltag, der am ersten Maisonntag stattfand?! Auch von Calbe aus machten sich rund zwei Dutzend Strampler auf den Weg, die nach feierabendlicher Bilanz je rund 60 Kilometer auf dem Tacho hatten. In diesem Jahr richtete die Stadt Aken das Fahrrad- und Familienfest aus, das wieder per Sternfahrt zu erreichen war. Unser Titelbild zeigt die jüngste und die älteste Teilnehmerin der saalestädtischen Radler: Charlene Göhr ist 7, Erna Meyer 87 Jahre. In Worten: siebenundachtzig ... Die ehemalige Lehrerin hat ein ganz normales Tourenrad mit drei Gängen. Täglich macht sie damit Ausflüge „rund um den Wartenberg“. Deswegen war die Tour nach Aken für die wackere Seniorin „nichts Besonderes“. Bürgermeister Sven Hause, der auf einem Leihfahrrad ebenfalls mitstrampelte, hatte vom benachbarten Marktrestaurant Getränketische aufstellen lassen. Eine Geste, die zeigte, dass die Stadt den Elberadeltag mehr als nur moralisch unterstützt. Wie der Bürgermeister sagte, setzte man alles daran, bis etwa 2020 den

Saaleradweg auf die städtische Seite der Stadt zu verlegen. Dies soll Radtouristen, die immernoch daran vorbei strampeln, nach Calbe „locken“.

Uwe Klamm berichtet über ein Wiedersehen mit dem Familienchronisten Jochen von Nathusius, der in der Heimatstube einen Vortrag hielt. Ebenfalls ein geschichtliches Thema behandelt Dieter Steinmetz unter der Überschrift „Spiele Calbe an der Saale in der Luther-Reformation eine Rolle?“. Apropos, Luther: Staatssekretär Gunnar Schellenberger schenkte dem Kirchbauverein die Kopie eines Lutherbriefes. Hans-Eberhard Gorges beteiligt sich mit einer heiteren Küchenepisode an diesem Heft.

Und schließlich erfahren unsere Leser das komplette Programm des Rolandfestes 2017, das am 10. und 11. Juni stattfindet.

Kinder lernen in „Fienchens Fragekiste“ zum Beispiel, wo die Erdbeeren ihre Samen haben oder warum Pinguine nicht fliegen können. Und auch, welches das größte Organ des Menschen ist. Antworten, bei denen wohl auch Erwachsene so ihre Schwierigkeiten hätten. Also bitte Seite 16 nicht überlesen. □



An der Sternfahrt nach Aken beteiligten sich 21 Calbenser.

Impressum

Das Calbenser Blatt - Journal für die Städte Calbe, Barby und Umgebung

Herausgeber: Cuno Verlag Calbe, Gewerbering West 27, 39240 Calbe,
Tel.: (03 92 91) 42 80, Fax: (03 92 91) 4 28 28, www.cunodruck.de
e-mail: m.wuellner@cunodruck.de

Redaktionskollegium:
Marlies Wüllner, Kristine Dimitz, Hans-Eberhardt Gorges, Hans Herzog, Britta Kanis, Uwe Klamm,
Thomas Linßner, Dieter Steinmetz
Anzeigenverkauf: Grafisches Centrum Cuno GmbH & Co. KG
Satz und Druck: Grafisches Centrum Cuno GmbH & Co. KG

Für unverlangt eingesandte Texte und Fotos wird keine Gewähr übernommen. Die Redaktion behält sich die Kürzung von Leserbriefen vor. Für die Richtigkeit von Veranstaltungsterminen, Notdienst und Adressen wird keine Gewähr übernommen.

Alle Texte und Fotos, vom Verlag gefertigte Anzeigen und Entwürfe sind urheberrechtlich geschützt. Die Übernahme und Verwendung bedarf der schriftlichen Genehmigung durch den Verleger. Namentlich gekennzeichnete Beiträge spiegeln nicht unbedingt die Meinung des Verlages wider.

Anzeigen- und Redaktionsschluss „Das Calbenser Blatt“ – Sommersausgabe 2017:

Montag, 10. Juli 2017.

Alle danach eingehenden Manuskripte und Anzeigen können leider in dieser Ausgabe nicht berücksichtigt werden.



Doppelt Sparen ist einfach.

Wenn man mit der Betrieblichen Altersversorgung heute spart und später seinen Ruhestand genießen kann.

Halten Sie sich und Ihre Geldbörse fit.



Wenn's um Geld geht

Salzlandsparkasse

salzlandsparkasse.de

Herzlich
willkommen!



Autohaus Calbe – Freundlich. Ehrlich. Kompetent.

24.06.17
10-17 UHR

WIR LADEN EIN ZUR DOPPEL-PREMIERE UND ZUM GROSSEN KINDER-STRASSENFEST



JETZT BESTELLBAR

**DER NEUE INSIGNIA.
ZEIT FÜR EIN STATEMENT.**

Abb. zeigt Sonderausstattungen.

Mit Innovationen der Luxusklasse setzt der neue Insignia neue Maßstäbe in seiner Klasse. Und dank hochmoderner Technologien bietet er Ihnen alles, was Sie von einem perfekten Assistenten erwarten:

- klassenbestes IntelliLux LED® Matrix Licht¹
- erstklassige Qualität und Verarbeitung
- innovative Assistenzsysteme
- Adaptiven 4x4 Allradantrieb¹ mit FlexRide Fahrwerk¹
- intelligente Heckklappe beim Sports Tourer
- überragende Konnektivität inklusive Opel OnStar^{1,2}

Jetzt bestellbar!



UNSER BARPREISANGEBOT

für den Opel Insignia Grand Sport Edition, 1.5 Direct Injection Turbo, 103 kW (140 PS), Start/Stop, Manuelles 6-Gang-Schaltgetriebe

schon ab 23.800,- €

Kraftstoffverbrauch in l/100 km, innerorts: 7,5; außerorts: 4,9; kombiniert: 5,9; CO₂-Emission, kombiniert: 133 g/km (gemäß VO (EG) Nr. 715/2007). Effizienzklasse B

¹ Optional.

² Die Nutzung der OnStar Services erfordert eine Aktivierung, einen Vertrag mit der OnStar Europe Ltd. und ist abhängig von Netzabdeckung und Verfügbarkeit. Der WLAN Hotspot erfordert einen Vertrag mit dem mit OnStar kooperierenden Netzbetreiber. Im Anschluss an die jeweiligen Testphasen werden die OnStar Services kostenpflichtig.



JETZT BESTELLBAR

**DER NEUE OPEL
CROSSLAND X.**

Abb. zeigt Sonderausstattungen.

It's a good life! Lebensqualität, Arbeitszeit, Auszeit, Zeit für uns, Zeit für mich. Der neue Crossland X macht Ihr Leben besser und einfacher. Er stellt den Menschen in den Mittelpunkt und bietet einzigartige, auf Ihr vielseitiges Leben zugeschnittene Innovationen:

- innovative LED-Scheinwerfer¹
- 180-Grad-Panorama-Rückfahrkamera¹
- Head-Up Display¹
- OnStar²



Jetzt bestellbar!

UNSER BARPREISANGEBOT

für den Opel Crossland X Edition, 1.2, 60 kW (81 PS), Manuelles 5-Gang-Getriebe

schon ab 15.500,- €

Kraftstoffverbrauch in l/100 km, innerorts: 6,5-6,4; außerorts: 4,4; kombiniert: 5,2-5,1; CO₂-Emission, kombiniert: 116-115 g/km (gemäß VO (EG) Nr. 715/2007). Effizienzklasse C

¹ Optional bzw. in höheren Ausstattungsvarianten verfügbar.

² Serie ab Edition. Die Nutzung der OnStar Services erfordert eine Aktivierung, einen Vertrag mit der OnStar Europe Ltd. und ist abhängig von Netzabdeckung und Verfügbarkeit. Der WLAN Hotspot erfordert einen Vertrag mit dem mit OnStar kooperierenden Netzbetreiber. Im Anschluss an die jeweiligen Testphasen werden die OnStar Services kostenpflichtig.

WILLKOMMEN IM WILDEN WESTEN

Samstag, 24. Juni 2017
Mega-Spaß für Jung und Alt.

DJ mit WESTERNMUSIK, große SPIELWIESE für kleine und große Cowboys und Indianer.

- ★ **BULL-RIDING**
Wer ist der beste Bullen-Reiter?
- ★ **HUFEISENWERFEN**
das lustige Zielwerfen
- ★ **DOSENWURFBUDE**
mit schöner Westernbemalung - es warten viele Gewinne
- ★ **MARTERPFAHL-SCHLAGEN**
Hau den Lukas für Kinder und Erwachsene
- ★ **WESTERN-SALOON**
Hüpfburg
- ★ **WESTERN-SCHMINKEN**
Lady Rose schminkt den Kindern WILD-WEST-GESICHTER
- ★ **POPCORN GRATIS**
für alle Naschkatzen
- ★ **GLÜCKSRAD**
mit 150 Kleinpreisen für Jung und Alt
- ★ **PONY-REITEN**



**KINDERFAHRSCHULE
im Elektro-Auto**
Kommt am 24. Juni zwischen
10:00 und 17:00 Uhr vorbei und
erlebt einen unvergesslichen Tag!



AUTOHAUS
CALBE
...eine gute Adresse!

Autohaus Calbe GmbH

An der Hospitalstraße 11 · 39240 Calbe
Telefon 03 92 91/43 10 · Fax 03 92 91/43 131

Gasthof



Restaurant • Essen auf Rädern • Partyservice

Gutbürgerliche deutsche Küche

- ☉ **Mittagstisch**
von 11:30 - 14:00 Uhr
- ☉ **Veranstaltungen aller Art**
- ☉ **Partyservice**

ESSEN AUF RÄDERN

Bei uns läuft das Essen nicht vom Band,
wir kochen noch mit Herz und Hand.

Tel. Calbe 2723

Öffnungszeiten:

Dienstag - Sonntag: 11:30 - 14:00 Uhr, abends nach Absprache
Montag Ruhetag

**Gästehaus Rehbein bed&breakfast
im Herzen von Calbe**

www.gaestehaus-rehbein.de



Unser Haus wurde auf die unterschiedlichsten Bedürfnisse einer modernen und anspruchsvollen Gästestruktur ausgerichtet.

Jedes Zimmer ist Großzügig, modern und geschmackvoll ausgestattet.



Wir werden Sie davon Überzeugen, das Sie mit unserem Gästehaus die richtige Wahl getroffen haben.

Hier liegen Sie richtig!

Gästehaus Rehbein bed&breakfast
Schlossstrasse 109 • 39240 Calbe
Reservierung unter: Telefon: 039291-2883 Fax: 039291-51023
E-Mail: service@gaestehaus-rehbein.de
Herzlich Willkommen!

AKROPOLIS

DER GRIECHE IN CALBE

Schloßstraße 11

**Am 15. Juli 2017 feiern wir 1-jähriges Jubiläum
- griechische Livemusik ab 19:00 Uhr -**



- » Deutsche Küche / Griechische Küche
- » Biergarten / Livemusik
- » Feierlichkeiten aller Art

Wir nehmen gern Ihre Bestellungen entgegen.

Öffnungszeiten: Dienstag bis Sonntag & Feiertage
von 11:30 - 14:30 Uhr und 17:00 - 23:00 Uhr
Montag Ruhetag (außer an Feiertagen)

Tel. 039291-499 220, www.akropolis-calbe.de



Biergarten



DER TOUR

Tolle Ideen für die schönste Zeit im Jahr

PFÄLZER WEINSTEIG – GENUSSWANDERN
Kaisergarten Hotel & Spa Deidesheim ♦♦♦♦

Wandern und genießen – an der Deutschen Weinstraße erwarten Sie idyllische Weinlagen und historische Orte.
 3 Nächte inkl. Frühstück

Pro Person im DZ ab € 203

WESTERWALD – STERNWANDERN
Hotel Heinz ♦♦♦♦

Erleben Sie den Westerwald zu Fuß auf Wegen zu aussichtsreichen Kuppen und durch artenreiche Mischwälder.
 3 Nächte inkl. Frühstück

Pro Person im DZ ab € 204

DEUTSCHLAND – RADTOUR
Elbe-Radweg

Radtour ab Dresden bis Wittenberg, 5 Nächte inkl. Frühstück, Gepäck-beförderung, Karten- und Infomaterial

Pro Person im DZ ab € 299

Optional zubuchbar 7- oder 21-Gang Leihrad € 70

Information und Buchung:

Reisebüro Garke

Wilhelm-Loewe-Str. 15
 39240 Calbe

Tel 039291 - 22 50
 Fax 039291 - 40 939

info@reisebuero-garke-calbe.de

Für mich. Perfekt.

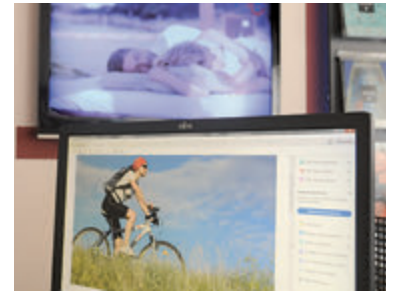


Text und Foto Thomas Linßner

Griechenland liegt ganz vorne

Calbe. Das hätte man sich vor einigen Jahren auch noch nicht vorstellen können, dass Reisebüros Radeltouren entlang der Elbe und anderer Flüsse anbieten. Im Büro von Dieter Garke in der Loewestraße ist das so. Wer zum Beispiel von Dresden aus die Elbe herunterstrampeln möchte, dem wird ein Paket angeboten. Die Koffer können auf Wunsch transportiert werden, die Herbergen werden gebucht.

Dieter Garke ist seit 25 Jahren im Geschäft und weiß, wie der Hase läuft. Nach dem Motto „eigene Erfahrungen sind die besten Empfehlungen“ berät er seine Kunden. „Die Leute brauchen bloß sagen, wo sie ungefähr hinwollen. Den Rest schneiden wir individuell auf sie zu“, so der Reisefachmann. Und wo wollen die Calbenser hin? „Auffällig ist, dass sie entgegen dem Trend eher weniger nach Mallorca möchten“, so Garke. Urlaub auf der Lieblingsinsel der Deutschen scheint in diesem Jahr begehrt denn je. Viele Reiseveranstalter erhöhen ihre Hotelkapazitäten und Preise, und die Deutschen buchen und buchen. „Bei uns rangiert ganz klar Griechen-



Bei Dieter Garke zeigen die Bildschirme Fern- ebenso wie Radlerreisen an.

land vorne, dann kommt Italien“, sagt er. Auch Ägypten lege wieder ein bisschen zu, Tunesien und die Türkei nicht. Weiterhin boome der Kreuzfahrttourismus.

Dieter Garke und sein Team haben in der Vergangenheit bei Gruppenreisen auch schon die eigenen Kunden begleitet. Ziele waren Südafrika, Peru oder Südamerika.

In Calbe gibt es zwei Reisebüros, die sich über Mangel an Kundenschaft nicht beklagen.

Machen ihnen die zunehmenden Internetreiseportale nicht das Leben schwer? „Nein“, schüttelt Garke den Kopf, „die machen 18 Prozent des Umsatzes aus. Die Leute schätzen nach wie vor die individuelle Beratung.“ □



Schloßstraße 29 • 39249 Barby
 Tel. (039298) 33 96 • Fax (039298) 2 86 02
 www.rautenkranz-barby.de

Unser Radlerservice:

- Radlerfreundliche Unterkunft -
- Fahrräder können gesichert im Hof untergestellt werden -
- Reparaturen sind möglich, wird haben Kontakt zur Fahrradwerkstatt -
- persönliche Wäsche kann bei Bedarf gewaschen und getrocknet werden -
- Gepäcktransport kann organisiert werden, z.B. zum nächsten Anlaufpunkt -

Öffnungszeiten: Di-Fr: 11-14 & 17-23 Uhr | Sa: 11-14 & 17-24 Uhr | So: 11-14 Uhr, Mo: Ruhetag

UNSER PARTYSERVICE MACHT IHR FEST ZUM VOLLEN ERFOLG!

Einfach gut beraten.

KRÖGER
 STEUERBERATUNGSGESELLSCHAFT MBH



- Steuerliche Gestaltungsberatung
- Betriebswirtschaftliche Beratung
- Finanz- und Lohnbuchhaltung
- Bilanz- und Gewinnermittlung
- Steuererklärungen
- Landwirtschaft und Gartenbau
- Gewerbe und Handwerker

Kröger Steuerberatungsgesellschaft mbH
 August-Bebel-Straße 38
 39240 Calbe

Telefon (03 92 91) 4 51 00
 Telefax (03 92 91) 4 52 20
 E-Mail calbe@stb-kroeger.de
 www.stb-kroeger.de



Besuchen Sie unser
Rosenfest
 10. und 11. Juni 2017 von 10 bis 17 Uhr

- Genießen Sie die Blütenfülle beim Spaziergang durch Götzes Garten !
- Nutzen Sie die Möglichkeit einer Analyse Ihres Gartenbodens, die Firma CUXIN führt Bodenproben-Untersuchungen und Düng-Beratung durch. (Samstag von 10 bis 14 Uhr)
- Ihre FELCO-Gartenschere sollten Sie auch am Samstag von 10 bis 15 Uhr zum fachkundigen Service mitbringen !
- Für die Kleinen dreht sich an beiden Tagen ein Nostalgie-Kinderkarussell



Götzes Gartenland

Weitere Informationen erhalten Sie unter:
www.goetzes-gartenland.de

Bahnhofsplatz 2 • 39249 Barby (Elbe) • Telefon: (03 92 98) 35 36

Text und Foto Thomas Linbner

„An der Saale“ deutlich aufgewertet



Freigabe der Straße „An der Saale“.

Calbe. Rund eine halbe Million Euro Fördermittel flossen in die grundhafte Sanierung des knapp 200 Meter langen kommunalen Straßenabschnittes „An der Saale“. Mitte April wurde die Straße eingeweiht. Im Beisein von Vertretern des Abwasserzweckverbandes (AZV), der Stadt und einigen Anwohnern fand die 38. Hochwassermaßnahme damit ihren Abschluss. „Rund 485 000 Euro Fördermittel haben Stadt und AZV für diese Maßnahmen beantragt und genehmigt bekommen“, sagte Bürgermeis-

ter Hause. Diese Mittel stammen aus dem Hochwasserfonds des Bundes zur Beseitigung der Hochwasserschäden. Im Zuge der Bauarbeiten mussten Gas- und Trinkwasserleitungen sowie diverse Hausanschlüsse erneuert werden. Zudem wurde ein Regenwasserkanal gebaut, der in die Saale mündet. Von hier aus soll noch in diesem Jahr ein Radweg in Richtung Bootshaus und Jesar gebaut werden. Die Stadt beabsichtigt, den Saaleradweg auf die städtische Seite zu verlegen. □

GRÜNER ANKER

Restaurant
 Veranstaltungen
 Gasthaus
 Catering und Bar
 Kegelbahn

☎ 039298 - 299 043 🌐 www.gruener-anker.de
 Grüner Anker, Inh. Christo Kitow, Markt 6, 39249 Barby

Rad- und Wanderwege in und um Calbe

Übernachtungen

Hotel zur Altstadt
Schlossstraße 11, 39240 Calbe (Saale)
Tel.: 039291/46 90 60
E-Mail: hotel-altstadt@outlook.de
www.hotel-zur-altstadt-calbe.de

Bed & Breakfast Gästehaus Rehbein
Schlossstraße 109, 39240 Calbe (Saale)
Tel.: 039291/28 83
Fax: 039291/51 023
E-Mail: service@gastehaus-rehbein.de
www.gastehaus-rehbein.de

Pension Franke
Magdeburger Straße 75, 39240 Calbe (Saale)
Tel.: 039291/26 88 oder 039291/712 38
E-Mail: anka.franke@yahoo.de

Pension und Sauna am Lorenz
Großer Lorenz 12, 39240 Calbe (Saale)
Tel.: 039291/52 581

Erika's Pension
Am Hänsgenhoch 8, 39240 Calbe (Saale)
Tel.: 039291/21 65 und 01522 /95 77 562
E-Mail: erikas_pension@online.de

Pension Am Brotsack 23
Am Brotsack 23, 39240 Calbe (Saale)
Tel.: 039291/31 89
E-Mail: joerg.schmechel@web.de

Buhle's Pension und Ferienwohnung
Arnstedtstraße 14, 39240 Calbe (Saale)
Tel.: 039291/23 44 und 0172/20 09 564
E-Mail: pension-buhle@web.de

Saalehof Gottesgnaden
Bistro und Herberge
Gottesgnaden 36, 39240 Calbe (Saale)
Tel.: 039291/51 24 05
Fax: 039291/51 24 06
E-Mail: saalehof@gottesgnaden.de
www.gottesgnaden.de

Gaststätten

ASIA-Restaurant „LOTUS“
Bernburger Straße 63, Tel.: 039291/774 04
E-Mail: asia.lotus-calbe@googlemail.de

„Brauner Hirsch“
Markt 13, Tel.: 039291/27 23

Bella Roma
Markt 21, Tel.: 039291/51 24 00

Akropolis
Schlossstraße 11, Tel.: 039291/46 90 60
E-Mail: info@akropolis-calbe.de
www.akropolis-calbe.de

Bier-Pub Schlosseck
Schlossstraße 1, 39240 Calbe (Saale)
Tel.: 039291/4 01 51

Gaststätte „Grüne Lunge“
Dammweg 23, 39240 Calbe (Saale)

Evelin's Grillstube
Brotsack 19, 39240 Calbe (Saale)
Tel.: 039291/32 12

Waldgaststätte „Wartenberg“
Wartenberg 1, 39240 Calbe (Saale)
Tel.: 039291/25 00

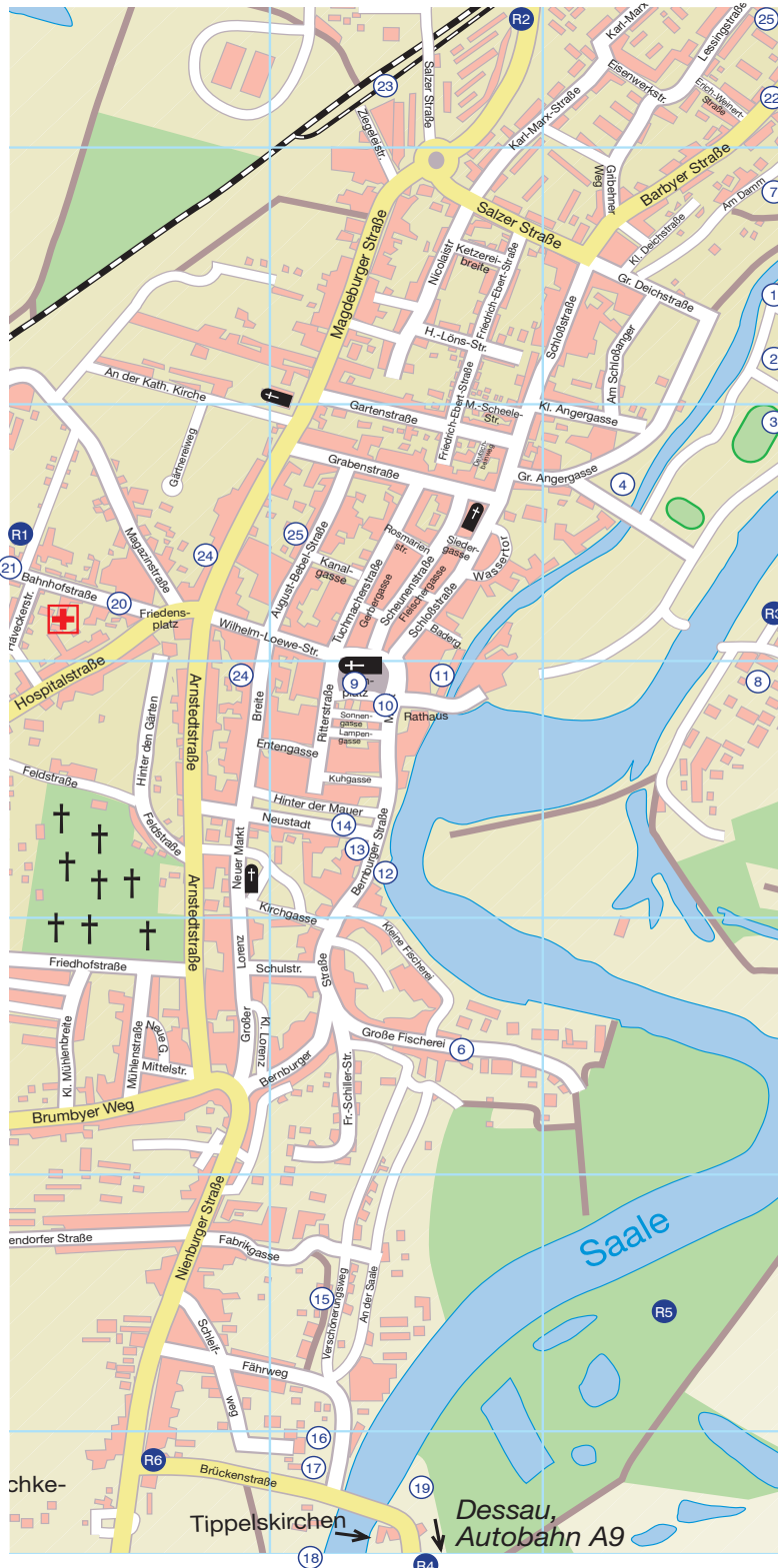
PIZZA-Haus
Tuchmacherstraße 64, 39240 Calbe (Saale)
Tel.: 039291/739 65

Sportsbar Heger
Heger 7, 39240 Calbe (Saale),
Tel.: 0170/296 08 68

Landcafé „Saaleck“
Tippelskirchen 1, 39240 Calbe (Saale)
Tel.: 039291/7 38 68

Thang Long Calbe
Breite 1, 39240 Calbe (Saale)
Tel.: 0173/545 32 84 oder 0157/37 62 20 99
oder 039291/493 24

Saalehof
Gottesgnaden 36, 39240 Calbe (Saale)



Radwege (Richtungsangabe)

- R1 Börde-Hamster-Tour West**
Länge 15-20 km
- R2 Börde-Hamster-Tour Nord**
Länge 10-60 km
- R3 Drei(vier)-Fährtour**
Länge 45 km
- R4 Calbe-Bernburg über Schloss Hohenerleben**
Länge 52 km
- R5 Saaleradweg über Gottesgnaden**
- R6 Saaleradweg alternativ durch Innenstadt Calbe**



Freizeitangebote Sport

- 1 Reitsportanlage**
- 2 Hegerschwimmbad**
hochwassergeschädigt
- 3 Hegersportplatz**
Fußball/Leichtathletik
- 4 Hegersporthalle**
Handball und Multifunktionale Nutzung
- 6 Tennisanlage**

Tourismusangebote

- 7 Grüne Lunge**
- 8 Gottesgnaden**
 - Gierfähre
 - Saalehof mit Fahrradfahrerpension
 - Hospitalkirche
 - Schlessenanlage
- 9 Kirchplatz**
St. Stephani, Besichtigung möglich
- 10 Historischer Marktplatz**
 - Roland
 - Hexenturm
 - Heimatstube
- 11 Saalewehr**
Blick auf Klein Venedig
- 12 Schiffsanleger**
„Saalefee“ an der Saalemauer
- 13 Storchplatz**
- 14 Historische Stadtmauer**
- 15 Verschönerungsweg**
 - Wanderweg
 - Steindenkmale
- 16 Ei der Deutschen Einheit**
- 17 Till-Eulenspiegel-Denkmal**
- 18 Weinberg**
mit Saaleradwanderweg in Richtung Nienburg
(noch im Bau befindlich)
- 19 Café „Saaleck“**
- 20 Richtung Wartenberg · Bismarckturm**

Sonstiges

- 21 Richtung Bahnhof Calbe West**
- 22 Richtung Bahnhof Calbe Ost**
- 23 Haltepunkt Calbe Stadt**
- 24 Geldinstitute**
 - Sparkasse Breite 3
 - Volksbank Magdeburger Straße 103
- 25 Postagentur**
• Lessingstraße 31



Fahrrad-Reparaturen

Rosemarie Bratus
Barbyer Straße 4, 39240 Calbe (Saale)
Tel.: 039291/ 32 24

Bernd Lind
Schlossstraße 100, 39240 Calbe (Saale)
Tel.: 039291/ 21 62

Texte Thomas Linßner, Fotos Stadtverwaltung

Ordnungsamt Calbe bekommt Unterstützung

Calbe. Der Calbenser Hermann Reulecke wird fortan das saalestädtische Ordnungsamt bei dessen Aufgaben unterstützen. Sein Hauptaugenmerk richtet der 60-Jährige auf Ordnung und Sauberkeit.

Es liegt in der Natur der Sache, dass der Mensch sich nicht gerne kritisieren lässt; Schwächen und Versäumnisse einzugestehen, ist nicht jedermanns Ding. Und genau dies muss Hermann Reulecke tun. Er wird sein Augenmerk darauf richten, wenn Bürger die Sauberkeit von Straße und Gehweg vernachlässigen, Hundehalter ihren Vierbeiner in Zeiten der Leinenpflicht frei laufen lassen oder wenn mal wieder Jugendliche „Party“ auf dem Markt machen. „Ich werde die Leute höflich, aber bestimmt ansprechen“, sagt der 60-Jährige, der seine Brötchen früher als Gas- und Wasserinstallateur verdiente. Ein weiterer Aufgabenbereich liegt im Umfeld von Calbe. Dort sind es illegale Müllentsorgungen, die immer wieder registriert werden. Ein aktuelles Beispiel sind imposante Bauschuttberge an der Bahnlinie hinter Doppstadt an einer alten Plantage.



Hermann Reulecke (Mitte) mit dem Bürgermeister und Ordnungsamtsleiter Schulze.

Rund 600 Tonnen illegalen Abfalls muss der Kreiswirtschaftsbetrieb jährlich in seinem Bereich beraumen. Die Menge entspricht Gesamtkosten von 100 000 Euro, die sich zu Lasten aller Gebührenzahler im Salzlandkreis auswirken.

Wilder Müll ist im Salzlandkreis nach wie vor ein großes Thema. Meistens wird er an befestigten Feldwegen abgekippt. Die Verursacher machen sich zuweilen

kaum die Mühe, einige hundert Meter von der Hauptstraße abzubiegen, um nicht entdeckt zu werden.

Wer dererlei Kritik ausspricht, wird von den Bürgern nicht gerade zu Kaffee und Kuchen eingeladen. Hermann Reulecke ist sich bewusst, auch mal beschimpft zu werden. „Das stecke ich weg. Da habe ich ein ganz dickes Fell“, gesteht er. Wer diese seltene mentale Verfassung hat, ist gut

geeignet für ordnungsamtliche Tätigkeiten.

Der Calbenser wird über das Bundesprogramm „Soziale Teilhabe am Arbeitsmarkt“ (Sota) beschäftigt. Insgesamt kommen in der Saalestadt fünf Personen an verschiedenen Einsatzstellen und Aufgabengebieten über dieses Programm zum Einsatz. „Das sind Hort, Jugendklub, Hegersport-halle, Kindertagesstätte und eben Herr Reulecke für Ordnung und Sicherheit“, erklärt Bürgermeister Sven Hause. Wie er sagt, erfolgte „die Aufnahme der unterstützenden Tätigkeiten“ in den einzelnen Bereichen zwischen dem 1. März und 18. April. „Die letzte Stelle im Jugendklub wurde jetzt besetzt“, informiert der Bürgermeister. Für alle Stellen gelte jedoch das gleiche Enddatum: 31. Dezember 2018.

Das Jobcenter hatte diese Möglichkeit der kommunalen Unterstützung angeboten. Laut Sven Hause sei die Co-Finanzierung „sehr überschaubar“, also belaste den Stadthaushalt nur gering. Hermann Reulecke und dessen Kollegen sind Mitarbeiter der Gesas. □

Kulturstaatssekretär schenkt Kirchbauverein Kopie eines Lutherbriefes

Calbe. „Die Kirchen eines Ortes sind Gotteshäuser für die Christen, Kulturhäuser für Touristen und Heimatzeichen für die Einwohner. Drei Gründe sie zu bewahren, damit wir für unsere Nachfahren tun, was unsere Vorfahren für uns getan haben.“ Dieser Satz steht auf den Antragsformularen des Kirchbauvereins St. Stephani Calbe (Saale). Seit vergangener Freitag hat der bis dahin 14-köpfige Verein ein neues Mitglied. Kein Geringerer als Sachsen-Anhalts Kulturstaatssekretär Gunnar Schellenberger unterschrieb den Aufnahmeantrag. Der gebürtige Karl-Marx-Städter lebte einige Jahre in Calbe.

Quasi zum Einstand hatte der 57-Jährige ein originelles Geschenk mitgebracht, das so recht in das Jahr 2017 passt: die Kopie eines Lutherbriefes, dessen Original im schwedischen Reichsarchiv Stockholm aufbewahrt wird.

Wie der Calbenser Historiker Dieter Steinmetz herausbekam, legte der Universitätsprofessor Luther aus Wittenberg seinem Vorgesetzten Kardinal Albrecht detail-



Kulturstaatssekretär Gunnar Schellenberger (3.v.r.) übergab den „Lutherbrief“.

liert dar, warum der Ablasshandel sträflicher Unsinn sei und die Gnade Gottes nicht käuflich wäre. Doch der Brief erreichte Albrecht nicht. Die erzbischöflichen Räte im Schloss Calbe öffneten den initialisierenden Brief Luthers vom 31. Oktober 1517, weil der Adressat wegen der zunehmenden Unruhen seine mitteldeutschen Residenzen Magdeburg und Halle verlassen hatte und in das Erzbi-

stum Mainz abgereist war.

Gunnar Schellenberger ist außer im Calbenser Kirchbauverein auch Mitglied der Freiwilligen Feuerwehr Schönebeck, dem Vogelzuchtverein Gut Hohl und dem Förderverein des Salzlandtheaters Staßfurt.

Dass Schellenberger dem Kirchbauverein eine Kopie des Lutherbriefes überbrachte, erstaunte die Mitglieder des Heimatvereins

Calbe. „Naja, nun habe wir in der Saalestadt zwei dieser Kopien“, sagte Vereinsvorsitzender Uwe Klamm lakonisch. Denn der Heimatverein hatte sich im vergangenen Jahr ebenfalls eine Fotokopie aus dem schwedischen Reichsarchiv machen lassen. „Unser Exemplar soll in der Luther-Ausstellung gezeigt werden, die in diesem Herbst in der Heimatstube geplant ist“, teilte Klamm mit. Er hatte zusammen mit einigen Vereinsfreunden zum Reichsarchiv in Schweden per Internet Kontakt aufgenommen. 62 Euro hätte die Kopie mit Versand gekostet. „Dort hat man uns ausdrücklich erlaubt, bei Nennung der Quelle den Lutherbrief öffentlich auszustellen“, unterstrich Uwe Klamm. Stadthistoriker Dieter Steinmetz weiß auch, wie der Brief ausgerechnet in schwedische Hände kam. Als die protestantischen Schweden im Dreißigjährigen Krieg das katholische Mainz einnahmen, erbeuteten sie unter anderem die Briefe Martin Luthers, die für sie so etwas wie „Reliquien“ waren. □

Text Thomas Linßner

Erfahrungsaustausch in Dresden

Calbe. Vertreter der Städte Schönebeck, Aken und Calbe sowie des Landesbetriebes für Hochwasserschutz und Wasserwirtschaft (LHW) Sachsen-Anhalt kamen bei einem Erfahrungsaustausch der Landestalsperrenverwaltung (LTV) Sachsen in Dresden zusammen. Der Staatsbetrieb LTV betreibt und bewirtschaftet nahezu alle Stauanlagen im Besitz des Freistaates Sachsen. Außerdem obliegt ihm die Zuständigkeit für den Ausbau, die Unterhaltung und den Hochwasserschutz an allen Fließgewässern des Freistaates Sachsen.

„Wir konnten fundierte Einblicke in die Organisation und Durchführung des Hochwasserschutzes innerhalb der Region Dresden erlangen“, sagt Calbes Bürgermeister Sven Hause. Die Stadt Dresden und ihr Umfeld wurden in den zurückliegenden Jahren von schweren Hochwassern heimgesucht. Spätestens seit dem Sommerhochwasser 2002 setzte bei den Sachsen ein Umdenken und intensives Handeln zur Verbesserung des Hochwasserschutzes ein. Beeindruckend sei besonders die Hochwasserschutzlinie in der Altstadt, die aus zahlreichen Mauern, Schutztores und mobilen Systemen besteht.

Die Beschaffung, Lagerung, Wartung und Probetriebskonzepte der mobilen Hochwasserschutz-

elemente standen im besonderen Fokus der Vor-Ort-Gespräche. „Hier werden wir für den südlichen Bereich Gottesgnaden und einige neuralgische Punkte innerhalb der Stadt künftig insgesamt etwa 500 Meter dieser mobilen Anlagen für den Bedarfsfall bereithalten. Deshalb ist es erforderlich, sich sehr durchdacht auf alle damit im Zusammenhang stehenden Herausforderungen vorzubereiten“, so Hause.

So müssen in enger Abstimmung und ineinandergreifenden Zuständigkeiten mit dem LHW nicht nur die mobilen Elemente und Zusatzausstattungen beschafft werden. „Mindestens ebenso bedeutsam ist die Schaffung einer teiloffenen Lagermöglichkeit und Bereitstellung von Transportkapazitäten für den Einsatzfall“, deutet Hause auf die Vielzahl der vorzubereitenden Details hin. Spätestens Ende 2018 muss alles organisiert und umgesetzt sein.

„Dann wird voraussichtlich die Spundwand in Gottesgnaden stehen, die auf einer Länge von etwa 300 Metern um einen mobilen Aufsatz erweiterbar ist“, blickt das Stadtoberhaupt in die Zukunft. Bis dahin soll auch die Wasserwehr Calbe in Struktur und Organisation neu ausgerichtet sein. Hierzu werden bereits in den nächsten Wochen erste Gespräche erfolgen. □

□

Auflösung des Aprilscherzes

Lieber Leser!

Der Artikel „**Notlösung im Bürgersinne**“ war der Aprilscherz oder doch nicht? Doch, wirklich alles nur ein Spass ... oder?

Redaktion des Calbenser Blattes

seit 1980



Bernd Welz
Meisterbetrieb für Bedachungen
39240 Calbe (Saale) · Schloßstr. 78
www.dach-decker-arbeiten.de
bernd.welz@web.de



Dachstühle
Dachdeckerarbeiten
Dachklempnerei
Fassaden

Bernd Welz
Schloßstraße 78
39240 Calbe (Saale)
Tel. (03 92 91) 22 77

Text Thomas Linßner, Foto Stadtverwaltung

„Modekiste“ feierte 25-jähriges Bestehen



Bürgermeister Sven Hause überbrachte die herzlichsten Glückwünsche im Namen der Stadt Calbe.

Calbe. Anlässlich des 25-jährigen Geschäftsjubiläums der „Modekiste“ fanden sich kürzlich zahlreiche Gratulanten in den Geschäftsräumen von Inhaberin Andrea Stahl-Saitzek ein. Bürgermeister Sven Hause war unter den Besuchern und überbrachte die herzlichsten Glückwünsche im Namen der Stadt Calbe. „Frau Stahl-Saitzek ist nicht nur eine sehr engagierte und erfolgreiche Einzelhändlerin“, so das Stadtoberhaupt.

Bei Kaffee und Kuchen wurde am Jubiläumstag eine Tombola durchgeführt, deren Erlös, in Höhe von 300 Euro, dem Projekt „Kletterecke unterm Kirchturm“ zugute kommt.

„Ich bedanke mich herzlich bei allen Gratulanten für die Glückwünsche, Geschenke und Blumen“, sagte die Geschäftsfrau gerührt.

Am 1. April 1992 wurde der Laden als „Stöckleins Modekiste“ in der Wilhelm-Loewe-Straße 27 eröffnet. Nach der Erweiterung des Sortiments wurden zwei Umzüge in andere Geschäftsräume nötig. Aktuell befindet sich das Damenmodegeschäft in der Wilhelm-Loewe-Straße 16.

Modenschauen werden ebenfalls durchgeführt. Die Erste fand bereits im Jahr 1993, anlässlich des Bollenfestes der Stadt Calbe, statt. Seit 1996 ist die „Modekiste“ auch an der Gestaltung der Modenschau zum Rolandfest beteiligt. □

Anzeigen gehören ins Calbenser Blatt

Text und Foto Thomas Linßner

„Nordmann“ für einen Euro ...

Calbe. Es war ein Ort, der Calbenser Lokalgeschichte schrieb: Angela Merkel sprach dort als Umweltministerin, so bekannte DDR-Rockbands wie Lift spielten, nicht zu vergessen sind die zahllosen Ratssitzungen, Wahlkampfveranstaltungen, Privatfeiern, Sportlerbälle oder Kleintierausstellungen. Das ehemalige Gesellschaftshaus Jahn, zuletzt die Gaststätte Nordmann, soll im Juni erneut versteigert werden. Bisherige Versuche, es unter den Hammer zu kriegen, blieben bislang erfolglos. Seit über drei Jahren steht das Haus leer. Wilhelmine Goede kaufte es 1852 und richtete eine Gaststätte ein. Die Calbenser feierten in „Goedes Gastwirtschaft mit Bierstube und Tanzsalon“. Das „Etablissement“ in der Tuchmacherstraße 58 wurde schon immer nach seinen Gastwirten benannt: Wischeropp, Goll, Jahn und am Ende schließlich Nordmann.

Das dreistöckige Gaststättengebäude mit Saalanbau und Schup-

pen wird am Dienstag, 13. Juni, ab 11 Uhr im Schönebecker Amtsgericht zur Versteigerung angeboten. „Das Grundstück ist bebaut mit einem ehemaligen Gaststättengebäude in einem schlechten baulichen Zustand. Der Versteigerungsvermerk wurde eingetragen am 9. Juli 2014. Der Verkehrswert wurde festgesetzt auf 1 Euro“, heißt es in der offiziellen Immobilienseite. □



Die „Gaststätte Nordmann“ soll erneut versteigert werden.

Programm Rolandfest

Samstag, 10. Juni 2017

Unterhaltungsabend am 10. Juni 2017 auf dem Marktplatz Calbe
Veranstalter: Stadt Calbe

Roland meets Food & Show

19.00 Uhr Auftakt mit Livemusik
zum Abendessen
Sophie Kannegießer



20.30 Uhr Modenschau mit Abendgarderobe
Modekiste, Inhaberin Andrea Stahl-Saitzek
Modehaus, Inhaberin Helga Rehbein
Elite Boutique, Inhaberin Sylvia Horndorf
Lederwarenfachgeschäft Edda Müller

21.30 Uhr Otto-Double-Show
Jonas Brösel



22.30 Uhr Brasilianische Tanz-
und Animationsshow

Tanz bis nach Mitternacht mit DJ Klaus Berner

EINTRITT: 5 Euro

KARTEN ERHALTEN SIE AUCH IM VORVERKAUF:

- Stadt Calbe (Markt 18)
- Restaurant Bella Roma (Markt 21)
- Modehaus Stahl-Saitzek (Wilhelm-Loewe-Str. 16)
- Mode- & Gästehaus Rehbein (Schloßstr. 109)
- Kurz- und Miederwaren Calbe Schmidt u. Lorenz (Wilhelm-Loewe-Str. 34)
- Lotto-Geschäft Katrin Haupt (Lessing-Str. 31)
- Handy-Center Calbe (Wilhelm-Loewe-Str. 21)

Ökumenisches Gemeindefest in und um St. Stephani am 10.06.2017

Calbe. Die Evangelische Kirchengemeinde St. Stephani und St. Laurentii lädt zum Ökumenischen Gemeindefest am Samstag, den 10. Juni, in die St. Stephani Kirche ein. Wir beginnen mit einer ökumenischen Andacht um 14.00 Uhr.

Anschließend ist Gelegenheit zum Kaffeetrinken, Liedersingen, Spaß und Spiel für unsere Kinder. Um 16.00 Uhr laden wir ein zum Theater! Das Duo HORA, Susanne und Martin Reerink, lassen die Zeit der Reformation in einer Mischung aus Gesang,

Texten und spitzen Dialogen lebendig werden. Nach der Aufführung ist Zeit zum Grillen und Chillen. □

Das Duo HORA mit dem Programm „Morgenstern“ – ein unterhaltsames Programm zum Thema Reformation. >



Brasilianische Tanz- und Animationsshow

Treffpunkt MODE EIN GRUND ZUM FEIERN!



*Eine Riesen-Eröffnung in der Schloßstraße 109,
genau vor 20 Jahren, erinnern Sie sich noch?*

Nun erwarten Sie **20%** Jubiläumsrabatt
ab 29. Mai bis 17. Juni 2017

Mode Life erleben! Aufregend, sportlich bis elegant
auf unserer Gemeinschaftsmodenschau zum Rolandfest.
Der Weg zu Ihrer Mode „Treffpunkt Mode“, Schloßstr. 109
Ihre
Helga Rehbein

Treffpunkt Mode im Mode & Gästehaus Rehbein Schloßstraße 109 in Calbe

Programm Rolandfest

Sonntag, 11. Juni 2017

Ab 9.30 Uhr Eröffnung durch den Bürgermeister Sven Hause

- 9.35 Uhr **Auftakt mit Livemusik**
Sophie Kannegießer
- 10.00 Uhr **Theaterspiel „KinderKlangWelten“**
Pan Panazeh reist mit Geschichten, Instrumenten und Kindern um die Welt
- 11.15 Uhr **Shanty Chor Schönebeck**
- 12.15 Uhr **Livemusik mit Luise Baack**
- 12.45 Uhr **Livemusik mit Ventura Fox**
- 14.00 Uhr **Modenschau – Teil I**
Modekiste, Inh. Andrea Stahl-Saitzek, Modehaus Rehbein, Inh. Helga Rehbein Elite Boutique, Inh. Sylvia Horndorf Lederwarenfachgeschäft Edda Müller
- 14.40 Uhr **Tanzmäuse der Kindertagesstätte „Haus Sonnenschein“**
- 14.50 Uhr **Modenschau – Teil II**
- 15.30 Uhr **Livemusik mit Ventura Fox bis zum Ende**
- 16.15 Uhr **Comedy mit „Unser Sachsenkind Friedlinde“ – Teil I**
- 16.45 Uhr **Livemusik mit Ventura Fox**
- 17.30 Uhr **Comedy mit „Unser Sachsenkind Friedlinde“ – Teil II**
- 18.15 Uhr **Ende Livemusik mit Ventura Fox**

Offene Kirche von 14 - 17 Uhr mit Kirchencafé in St. Stephani sowie Turmbesteigung und Besichtigung der Glocken zu festen Zeiten.

Heimatstube hat von 10 - 17 Uhr geöffnet.

Ganztägig Aktionen

in der Bernburger Straße, zwischen Neustadt und Marktplatz mit Präsentation von Kraftfahrzeugtechnik und Oldtimern, IKARUS-Busfahrten nach Bedarf.

Kinderkarussell & Hüpfburg

Marktbuden der Stadt Calbe, Markttreibende, Energie-Infomobil der EMS, Autoshow Opel-Autohaus Calbe, Händler, Heimatverein, Lessinghort, Andi's Gitarrenschule, Entspannungstrainerin Birgit Recklebe, Ernemann's Eis, Verschönerungsverein, Volksstimm-Stand u. v. m.



Sachsenkind Friedlinde



Sophie Kannegießer



Pan Panazeh



Shanty Chor Schönebeck



Modenschau



Band Ventura Fox

+++++ Veranstaltungstipps aus unserem Landkreis

Text und Foto Uwe Klamm

Der dritte Salzlandradeltag – eine feuchte Angelegenheit

Calbe. Als die ca. 30 Teilnehmer gegen 10.00 Uhr am Markt starteten, sah es schon verdammt nach Regen aus und die handytüchtigen Senioren prophezeiten auch baldigen Regen. Nach 12 Kilometer Fahrstrecke und einigen Halts mit Erklärungen war man fast pünktlich nach 90 Minuten in Kleinmühlungen angekommen. Beim Aufstieg zum Festplatz an der Bockwindmühle begann es zu Tröpfeln. Diese Tatsache wurde jedoch nur bedingt von den Radfreunden aus Calbe wahrgenommen, weil Radsportlegende Täve Schur ebenfalls dabei war, die Festwiese zu erklimmen. Täve wurde wieder seinem Ruf als Menschenfreund gerecht, denn er gab jedem Radler die Hand. Ein Weltsportler zum Anfassen sozusagen. Leider wurde der Regen intensiver und der

gesamte Ablauf fiel sprichwörtlich ins Wasser. An den Ständen drängten sich die Leute unter die Planen und Schirme, auf der kleinen Bühne stellte Horst Schäfer die Ehrengäste vor, doch so richtiges Feeling kam nicht auf. Wer pfiffig war, stattet dem Radsportmuseum einen Besuch ab, dort hatten sich mittlerweile die Spitzensportler von damals eingefunden. Trotz des feuchten Wetters, wofür niemand was kann, muss man dem Veranstalter und allen Helfern Dank sagen! ☐



Täve wie er lebt und lebt

Volkssolidarität

09.06.: Lampionfest
23.06.: Erdbeerfest
08.07.: Blütenfest
29.07.: Grillfest mit Tanz

Alle Gäste sind herzlich willkommen zum Mitmachen!
FELDSTR. 17, 39240 CALBE
Tel. 039291-72217



„Haus des Kindes“ sagt Danke



Spontane Überraschung im GCC: Firmenchef Manfred Cuno und dessen Mitarbeiter bekamen Besuch von der Vorschulgruppe des Kindergartens „Haus des Kindes“. Als Dankeschön für eine Betriebsbesichtigung im Februar dieses Jahres wurde ein gemaltes Plakat und zwei gebastelte Osterhasen von den Kindern überreicht. Die Knirpse hatten für diesen Anlass außerdem ein paar Lieder eingeübt.

Veranstaltungen Stadt Barby

27.05.2017 OT Barby (Elbe)

Turmführung von 14-16 Uhr. Ab 15 Uhr Kircheführung in der Johanniskirche.

05.06.2017/OT Pömmelte

24. Mühlentag, Mühle in der Schönebecker Str. 12 zu besichtigen.

05.06.2017/OT Sachsenhof

Bockwindmühle zu besichtigen und Ausstellung alter Handwerksgegenstände.

05.06.2017/OT Wespen

Schrotholzkirche, Führung ab 12:30 Uhr, anschl. Andacht.

05.06.2017/OT Werkleitz

Ab 13:30 Uhr Führung Katharina-von-Bero-Kirche, anschl. Andacht.

05.06.2017/OT Pömmelte

Ab 11:45 Uhr Führung St. Johanniskirche, anschl. Andacht.

16. - 18.06.2017/OT Gnadau
Festwochenende 250-jähriges Jubiläum

18.06.2017/OT Pömmelte

Ab 14:00 Uhr St. Johanniskirche, Johannistag mit Glockenweihe.

24.06.2017/OT Barby (Elbe)

14:00-16:00 Uhr Turmbesteigung, Kirchenführung Marienkirche ab 15 Uhr.

24.06.2017 – 12.07.2017
575 Kilometer / 19 Etappen / 200 Schwimmer.

Text und Foto Dr. med. Ziegeler

Tagfalter unserer Region

Distelfalter (*Vanessa cardui*)

Calbe. Der Distelfalter gehört zu den bekanntesten Vertretern der Wanderfalter und ist außer in Südamerika weltweit verbreitet. Die jährliche Einwanderung erfolgt aus dem nordafrikanischen Raum in Richtung Skandinavien und erreicht unsere Region in der mitteleuropäischen Landschaft ab Mitte Mai mit einem Flugmaximum im Monat Juni. Der Distelfalter ist ein drangvoller, ungestümer Flieger mit einem großen Aktionsradius und bevorzugt in seinen zwei Generationen offene und halboffene, blumenreiche Biotope zur Nektaraufnahme und Vermehrung. Dabei ist die Falterzahl erheblichen jährlichen Schwankungen unterworfen. Die Nachkommen des Distelfalters fliegen größtenteils über das Alpenmassiv im Spätsommer bis zum Herbst in ihre afrikanische Ursprungsheimat zurück. Die Art wandert dann manchmal in tagelangen Schwärmen oder als zielgerichteter Einzelfalter. Überwinterungsversuche sind bekannt geworden, aber aufgrund unseres wechselhaften Winterklimas zurzeit zum Scheitern verurteilt. Zur Nektaraufnahme werden die verschiedensten Distel- und Klettenarten, der Sommerflieder sowie blühende Herbstastern bevorzugt aufgesucht. Die Nahrungsgrundlage der Raupen bezieht sich auf Distelarten, Brennesstauden, Beifuß, Kletten, Schafgarbe und viele andere Pflanzenarten. Die Raupe ist



Distelfalter auf Herbstasternblüten in Calbe/Saale.

verschiedenfarbig von einem gelblichen bis braun-grünlichen Farbmuster und lebt in lockeren Blattgespinsten. Neben der nördlichen Wanderroute des Distelfalters aus seinen Ursprungsregionen ist eine weitverzweigte südliche Wanderstrecke bekannt geworden. Mit belegten Falternachweisen im Sultanat Oman, Wadi Darbat und in Südafrika Westkap sowie aktuell in Namibia konnte ich selbst diese Flugrichtungen feststellen. Die Falter waren von der langzeitigen Wanderung überwiegend sichtlich gezeichnet und in der Flügelgrundfärbung stark abgeblasst, die Flügel vermehrt eingerissen, gefetzt oder zerrissen bei erhaltener Flugfähigkeit. Eine Gefährdung dieser interessanten, nicht heimischen Wanderfalterart mit der eindrucksvollen Flügelfarbgestaltung ist gegenwärtig nicht erkennbar, so dass zum Vollfrühling der Distelfalter in unserer Region jährlich willkommen geheißen werden kann. ☐

Text und Foto Thomas Linßner

Volksmusik in Groß Rosenberg

Groß Rosenberg. Das Veranstaltungskonzept „Mit Blasmusik in den Frühling“ sorgte erneut für eine ausverkaufte Groß Rosenburger Mehrzweckhalle. Organisator war der Rosenburger Carnivals- und Kulturverein (RCV). Ein Event, das sich zum Selbstläufer gemausert hat und keine Vorabreklame braucht.

Das Grundprinzip dieser Volksmusikveranstaltung ist immer gleich: Man buche einen Star, engagiere ein Blasorchester, sorge in mehreren Etappen für das leibliche Wohl. Am Nachmittag gibt es Kaffee und Kuchen, abends eine Schlachteplatte. Das Durchschnittsalter der Besucher liegt bei 70 Jahren, da setzt man die Prioritäten eben so. Zischen durch darf auch getanzt werden. Und gejodelt.

Dazu animierte die „Thüringer Jodelkönigin“ Petra Hoffmann das Saalvolk. Bedirndelt und stimmungsgewaltig fegte sie über das Parkett und hielt auserwähl-

ten Herren das Mikro unter die Nase. Was mitunter zu schweren akustischen Verwerfungen führte, weil eben nicht jeder Mensch mit dem Jodel-Gen zur Welt kommt.

Rund 30 Vereinsmitglieder des RCV waren auf den Beinen. Ein Teil zapfte, ein anderer kellenerte, ein dritter sorgte sich um Kuchen und Gehacktes. Vereinsvorsitzender Michael Pietschker schmetterte mit Gesangspartnerin Michaela Würkner ein paar bekannte Ohrwürmer von der Bühne. Pietschker ist ein guter Sänger, der mit dieser Truppe öfter unterwegs ist. Für den rechten Sound sorgte das Stadtblasorchester Köthen mit rund einem Dutzend Musiker.

Eine allerliebste Einlage kam vom RCV: Melanie Kaerger und Jana Hoffmann spazierten mit ein paar kleinen Mädchen des Vereins wie einst die Elefantentrouille im Dschungelbuch zur Bühne. Die durchweg roten



Die „Thüringer Jodelkönigin“ Petra Hoffmann sang in der Mehrzweckhalle.

und blonden Knirpselinen - die jüngste war drei Jahre alt und hieß Paula - erwärmten die Herzen der Omas und Opas.

Wer sich bei diesem Personalaufwand fragte, wie der moderate Eintrittspreis zustande kommt, kriegte von Michael Pietschker die Antwort: Die Vereinsmitglieder arbeiten ehrenamtlich. Bühnenauf- und -abbau, Technik, Serviceleistungen – alles für

„lau“. „Mit diesen Veranstaltungen finanzieren wir unser Vereinshaus und die Betriebskosten für die Mehrzweckhalle“, verriet Pietschker.

Es sei zwar nicht immer einfach, die Vereinsmitglieder bei schönem Frühlingwetter zu erwärmen, aber noch funktioniere es gut. Deren Lohn sind ein zufriedenes Publikum und einmal im Jahr eine Vereinsause. □



Häuslicher Pflegedienst Koschmieder GmbH

- Häusliche Krankenpflege
- Pflege bei Pflegebedürftigkeit
- Palliativversorgung
- Pflegeberatung
- Hauswirtschaft
- Essen auf Rädern

39240 Calbe | Friedrich-Ludwig-Jahn-Str. 6
Tel.: 039291 / 51 190
E-Mail: info@pd-koschmieder-calbe.de
www.seniorenpflege-tannenhof.de

Text und Foto Uwe Klamm

Information des Heimatvereins

Calbe. Der MDR drehte Ende April die Serie „Unterwegs in Sachsen-Anhalt“ in Calbe und Umgebung. Die fertige Sendung trägt den Titel „Auf dem Saale-Radwanderweg - Erkundungen zwischen Nienburg und Barby“ und wird am Samstag, den 27.05.2017, ab 18.15 Uhr im MDR-Fernsehen gezeigt.

Am 03. Juni 2017 wird ab 15.00 Uhr die neue Bilderausstellung in der Heimatstube eröffnet. Aussteller ist der Dresdener Maler Steffen Gröbner. Er wird uns Bilder aus seinem Zy-

klus „Entlang der Saale“ zeigen. Schwerpunktartig werden es Bilder aus unserer nahen Region sein. Steffen Gröbner ist ein Landschaftsmaler, der als Porzellanmaler begann und dann Freiluftmalerei mit den verschiedensten Techniken studierte. Lassen Sie sich bezaubern von der Schönheit der Saalelandschaft, die der Maler in seinen Bildern festgehalten hat. Es gibt auch ein Begleitbuch zum Ausstellungsthema und Bilder können erworben werden. □



Steffen Gröbner beim Malen in Calbe 2011.

Text und Reproduktion Dieter Horst Steinmetz

Spielte Calbe an der Saale in der Luther-Reformation eine Rolle? (Teil 4)



Reproduktion: Tuschezeichnung (18. Jahrhundert) von der zweiten evangelischen Knabenlateinschule (etwa an der Stelle des heutigen Parkplatzes am Kirchplatz), links daneben angeschnitten die einfache Mädchenschule.

Calbe. Die aus Gottesgnaden entwendete große Glocke ließ Erzbischof Kardinal Albrecht nach Halle bringen, wo sie in der 1523 neu geweihten Stiftskirche des Magdeburger Erzbistums, die man im Volk den „Halleschen Dom“ nannte, aufgehängt wurde.

Die antifeudalen Übergriffe der Bauern und Tagelöhner im Bauernkrieg ließen Albrecht nun zum entschiedenen Gegner der Reformation werden, weil er - sicherlich nicht ganz zu Unrecht - einen Teil der Ursachen für den ungestümen Ausbruch der „Revolution des gemeinen Mannes“ in der Reformation sah. Erstaunlicherweise äußerte sich Albrecht aber in seinen Briefen Luther gegenüber weiterhin freundlich trotz dessen immer schärferer Angriffe, die dieser nun seit seiner Wartburgzeit in deutscher Sprache im Briefwechsel gegen ihn führte. Da empfahl zum Beispiel Luther, „Euer Kurfürstlichen Gnaden aus dem lä-

terlichen und unchristlichen Stande in den seligen und göttlichen Stand der Ehe“ zu treten. 1521 hatte er sich noch brüsker geäußert, dass „die Bischöfe erst ihre Huren vertreiben“ sollten, bevor sie fromme Eheweiber von den (reformatorischen) Pastoren rissen, die nach Gottes Recht geheiratet hatten. Außerdem solle er seine neue hallesche Reliquiensammlung binnen 14 Tagen aufgeben, sonst werde er ein Buch gegen Albrechts Götzendienst herausgeben. Albrecht antwortete dem „lieben Herrn Doktor“ auf solche brieflichen Attacken erstaunlich zahm und liebenswürdig und bezeichnete sich selbst als armen sündigen Menschen, der wüsste, dass er ohne die Gnade Gottes nur „ein unnützer stinkender Kot“ sei. War das eine subtile Reaktion des humanistischen Feingeistes Albrecht auf die bissigen Angriffe des polternden Reformators? Erstaunlich war auch, dass Albrecht seinem aggressiven

Widersacher zu dessen Hochzeit am 13. Juni 1525 zwanzig Goldgulden übersandte, was heute - ganz grob veranschlagt - etwa achttausend Euro entsprechen würde. Das Verhältnis Kardinal Albrechts zum Reformator Luther gibt bis heute Rätsel auf.

Während die Reformation in den 1530er Jahren Triumphe feierte, sank Albrechts Stern immer tiefer. 1539 führte ein junger Fürst aus seiner eigenen Hohenzollernfamilie, sein Neffe Joachim II., in Brandenburg die Reformation ein. 1539 und 1541 berief Kardinal Albrecht Landtage der Stände des Magdeburger Landes in das Schloss zu Calbe ein, in denen es vorrangig um Steuern für die Abtragung seiner immensen Schulden ging. Die Stände der Ritterschaft und der Städte forderten dafür jedoch die Freiheit der Religionsausübung - die Freiheit, sich für die katholische oder protestantische Konfession entscheiden zu können. Entgegen immer wieder geäußerten Meinungen gewährte der Kardinal ihnen diese nicht - der kranke Mann wollte wohl das Gesicht wahren. Er unternahm aber gegen protes-

tantische Selbsthilfeaktivitäten in seinem Magdeburger Herrschaftsbereich kaum noch etwas. Im Frühjahr 1541 verließ der leidende Fürst enttäuscht Halle und zog sich in die Martinsburg zu Mainz zurück. Hier verstarb er 1545 im Alter von 55 Jahren. Wie mehrere Städte im Magdeburger Land bekannte sich auch Calbe kurz nach Albrechts Abreise zur neuen lutherischen Lehre. Am 11. Juni 1542, dem Sonntag nach „Corporis Christi“, fand in der St. Stephanikirche der erste evangelische Gottesdienst in Calbe statt. Calbes Bürger hatten sich einhellig und begeistert der neuen Lehre zugewandt. Eine der ersten stadtpolitischen Maßnahmen im evangelischen Zeitalter war 1543 die Schließung des städtischen Bordells in Calbe gemäß dem lutherischen Menschenbild. Große Bedeutung maßen die Lutheraner, ausgehend vom bürgerlichen Humanismus, der Bildung und Erziehung der jungen Menschen bei. Die alte Lateinschule Calbes erhielt einen neuen lutherisch ausgerichteten Fächerkanon und nebenan eine bescheidenere Mädchenschule. □

AM ANFANG WAR DAS WORT



LUTHER 2017
500 JAHRE REFORMATION

FÜR GEDANKEN VON WERT

DIE EDLE NOTIZBUCH-EDITION IM LUTHERJAHR

Die Dreier-Edition
19,90 Euro,
einzeln
7,90 Euro.

Ihre Notizen sind individuell und kostbar – sie bekommen hiermit einen angemessenen Rahmen! Der Quadratart Verlag hat diese drei edlen Notizbücher als Statement der eigenen Ansprüche und als ideales Geschenk für kunstsinnige Liebhaber eigener Notizen im Lutherjahr konzipiert. Jedes der 200 seitigen Notizbücher ist jeweils mit einem besonderen themenbezogenen Cover, Gummiband und edlem „Diamantbleistift“ ausgestattet.

ISBN 978-3-942148-12-2 „Wider Hans Worst“ Lutherhandschrift (aus dem Jahr 1541)
ISBN 978-3-942148-13-9 Die Magdeburger Schöffensprüche (14. Jahrhundert)
ISBN 978-3-942148-14-6 Mitra-Fragment des Erzbischofs Kagelwit (12. Jahrhundert)

Jetzt im Buchhandel erhältlich oder online unter www.quadratart.de

QuadratArtVerlag



Der Optiker, der zu Ihnen kommt.

OPTIK

IRRGANG

Inhaber: Rainer Irrgang
Am Stadtfeld 1 (Poliklinik) • 39218 Schönebeck
Telefon 03928 464554

www.freeoptik.de • www.optic-mobil.de

Öffnungszeiten: Montag – Donnerstag 09:00 – 12:30 Uhr und 14:00 – 18:00 Uhr
Freitag 09:00 – 16:00 Uhr und nach Vereinbarung!

Fragekiste

Warum können Pinguine nicht fliegen?

Vor vielen Millionen Jahren konnten Pinguine dies noch. Ihr Körperbau veränderte sich aber im Laufe der Zeit, weil sie hauptsächlich im Wasser lebten und



ihre Schwimm- und Tauchfähigkeiten stetig verbesserten. Aus den Flügeln wurden Flossen. Irgendwann waren die Pinguine zu schwer, um mit diesen noch fliegen zu können. Dafür können sie nun sehr schnell schwimmen und Kaiserpinguine z. B. tauchen so tief wie kein anderer Vogel.

Wiegt man mit der Wasserwaage Wasser?

Der Name *Wasserwaage* ist wirklich ziemlich irreführend. Sie wiegt natürlich kein Wasser, sondern ist ein wichtiges Werkzeug, mit welchem man erkennen kann, ob etwas gerade ist.



Hängt Papa ein Bild auf, braucht er sie, um zu kontrollieren, dass es nicht schief hängt. Wasserwaagen enthalten Röhrchen aus Glas, die mit Wasser gefüllt sind. In ihnen befindet sich jeweils ein Luftbläschen, welches (weil es leichter als Wasser ist) immer auf die Seite der Waage wandert, die höher ist als die andere. Liegt die Wasserwaage ganz gerade, steht die Blase genau in der Mitte des Röhrchens (siehe Foto). Lasst euch das mal von Mama oder Papa zeigen.

Welches ist das größte Organ des Menschen?



Wir haben alle ein Herz, eine Leber, einen Magen, einen Darm, eine Galle usw. Das größte Organ aber ist die Haut. Bei Erwachsenen ist sie 1,60 bis 2,00 Quadratmeter groß und wiegt mehrere Kilogramm. Die Haut ist z. B. sehr wichtig für die Regelung der Körpertemperatur, für die Atmung, die Ausscheidung von Schweiß, für den Schutz des Körpers vor Verletzungen und Flüssigkeitsverlust und vieles mehr.

Wo hat die Erdbeere ihre Samen?



Bei vielen Früchten sitzen die Samen mittendrin. Beim Apfel sind es viele kleine Körner, im Pfirsich dagegen findet man einen dicken Kern im Inneren. Wer eine Erdbeere durchschneidet und drinnen nach den Samenkörnern sucht, hat etwas übersehen. Betrachtet die Erdbeere

genau (vielleicht auch mit einer Lupe), dann erkennt ihr außen gelbe, kleine Körnchen. Diese „Minisamen“ werden Nüsschen genannt. Ihr könnt sie mitessen, da sie so weich sind, dass man sie gar nicht spürt oder schmeckt.

Wie reinigt Chlor das Wasser?

Wenn ihr ins Schwimmbad geht, riecht ihr schon von Weitem das Chlorwasser. Verlasst ihr das Wasser, riechen Badesachen, Haut und Haare ebenfalls danach. Chlor desinfiziert das Wasser, befreit es von Krankheitserregern. Dafür wird dem Wasser Chlor in Form von Chlorgas beigemischt. Die Bakterien werden abgetötet. Für öffentliche Bäder ist das vorgeschrieben. Wer einen Pool im Garten hat, benutzt ebenfalls Chlor (meist Tabletten) aus den oben genannten Gründen und zur Verhinderung der Algenbildung. Nach dem Bad im Chlorwasser solltet ihr stets duschen. Na, dann hoffen wir doch auf einen warmen Sommer mit tollen Baderlebnissen.

Bleibt schön neugierig!

Euer Fienchen

+++ KLEINANZEIGEN +++ KLEINANZEIGEN +++ KLEINANZEIGEN +++ KLEINANZEIGEN +++

Calbe/S.: Ab 01.05.2017 Garage zu verkaufen, Garagenkomplex Salzer Str., Nähe Esso Tankstelle, Tel. 03542 80324

Calbe/S.: Kleines Appartement ca. 46 m², KM 230,- Euro + NK + Kaut. Frei ab 01.08.2017. Energie V-100 kWh/(m²/a).

BECKER VERWALTUNG & VERMIETUNG GMBH, Tel. 02961/2025 o. 0160/95489203.

Wir freuen uns auf Ihre Anfrage!

Calbe/Saale, Bahnhofstraße, 2-Raumwohnung in einem neu sanierten Kornspeicher, Bad (mit Dusche und Badewanne), Fußbodenheizung, Abstellraum, „Amerikanische Wohnküche“, ca. 90 m², Kaltmiete 450,- Euro + NK zu vermieten ab sofort. Tel. 0174/5712365

Gewerberaum 69 m², sehr guter Zustand in Innenstadt Calbe zu vermieten, Option auch Verkauf, Preis auf VB. Tel. 039291/2442

Calbe/Saale, Bahnhofstraße, 3-Raum-Altbauwohnung in sanierter Gründerzeit-Villa, Bad (mit Dusche und Badewanne), ca. 86 m², Kaltmiete 420,- Euro + NK zu vermieten ab dem 01.05.2017. Tel. 0174/5712365

Holzfüllung, Baumpflege, Obstbaumschnitt, Wurzelbeseitigung; Angebote kostenfrei. Tel. 0171/5219843 oder 039294/21040

An alle Gartenbegeisterten: Noch freie Gärten im Keingartenverein „Feierabend“ (alle Kleingärten haben Laube, Elektro- und Wasseranschluss). Interessenten bewerben sich unter folgenden Adressen um einen Garten: Keingartenverein „Feierabend“ e. V., Der Vorstand, Bahnhofstr. 62a, 39240 Calbe oder telefonisch unter 0172-9847679 bzw. E-Mail: Gartenverein-Feierabend@kabelmail.de

SMD
Sozialstation Calbe GmbH

Häusliche Alten- und Krankenpflege

Beratungsbesuche nach § 37 SGB XI

Krankenfahrten

Hilfen im Haushalt

und vieles mehr

Eigenständigkeit bewahren

SMD Sozialstation Calbe GmbH
An der Hospitalstraße 7 · 39240 Calbe



Zugelassen bei allen Kranken- und Pflegekassen
Fragen Sie uns, wir beraten Sie kostenlos!

Telefon (03 92 91) 78 225

Text und Fotos Uwe Klamm

Wenn Kunst und Gesellschaft eine Einheit bilden



Calbe. Die aktuelle Ausstellung in der Heimatstube ist mit der Thematik „Kunst & Gesellschaft“ betitelt. Aus der Sicht des ausstellenden Künstlers kein Widerspruch und eigentlich auch so gewollt. Gryf Bailer, so heißt er, hat diese Überschrift bewusst gewählt. Er selbst ist Jahrgang 1959, Musiker seit 1975, Maler seit 2004, dann



G. Bailer erklärt seine Bilder.

noch Freier Journalist und Dokumentarfilmer seit 2003. Seit gut 8 Jahren hat er seinen Lebensmittelpunkt von Dortmund nach

Brumby verlegt und pendelt ab und zu mal mit seinem 1974er Trabi zwischen den Regionen. Während der Ausstellungseröffnung am 25.03.2017 erlebten die anwesenden Kunstfreunde den Musiker live als sogenannte Einmannband mit alten Blues-titeln. Im Netz ist er unter dem Pseudonym Eddi Outcast zu hören. Dann folgten die Erläuterungen zu den Teilbereichen Gesellschaftsgestaltung und Malerei. Zu beiden eigenständigen Bereichen sind zahlreiche Gegenstände zu sehen, darunter diverse DVDs mit gesellschaftsgestaltenden Thematiken, spezielle Publikationen und 71 Bilder, die der Maler Gryf Bailer selbst geschaffen hat. Ein Großteil dieser Ausstellungsmaterialien kann übrigens käuflich erworben werden. Am Ende der Vernissage konnte man viel Lob hören über einen kreativen und streitbaren Künstler, der selbst auch Malkurse anbietet. □

Text und Foto Uwe Klamm

Die steinzeitlichen Grabhügel der Region um Bernburg



A. Neubert bei einer archäologischen Wanderung.

Calbe. Dass Archäologie alles andere als uninteressant und langweilig ist, bewies der Archäologe Andreas Neubert mit seinem Vortrag in der Heimatstube. Obwohl er in Halle wohnt, schlägt sein Herz für das Bernburger Land, welches aus archäologischer Sicht regional und überregional ein wertvolles Gebiet darstellt. Bedingt durch die guten naturräumlichen Voraussetzungen (flachwellige Landschaft, Trockenklima, fruchtbarer Ackerboden) siedelten schon recht früh Menschen in dieser Region. Besonders intensiv ist das für die Zeit ab 5000 v. Chr. nachweisbar. Den Nachweis erbringen u. a. sogenannte Denkmalgruppen, die zur Bestattung der damals lebenden Menschen über Jahrtausende dienten. Das sind zum einen große Grabhügel, wo Steinkisten inne wohnten, und zum anderen Großsteingräber, die auch Hünengräber oder Me-

galithgräber genannt werden. Im benannten Gebiet sind zahlreiche dieser Denkmale vorhanden. A. Neubert zeichnete in seinem Vortrag die Entwicklung der Funddeutung aus diesen Gräbern, die schon im Mittelalter ohne echtes Hintergrundwissen begann und mehr als Schatzsuche bezeichnet werden muss. Erst mit Beginn des 19. Jahrhunderts konnte die moderne Archäologie Antworten geben und zeitliche Einordnungen der Kulturen vornehmen. Um das wertvolle Wissen dieser Denkmale zu erhalten und weiter zu geben, hat sich vor 14 Jahren der Verein „Arbeitskreis Archäologie im Bernburger Land e. V.“ gegründet. So stellen Herr Neubert und 10 weitere Mitglieder Hinweisschilder auf, bieten Exkursionen an und suchen den Kontakt zu anderen Vereinen und offiziellen Stellen. Der Heimatverein Calbe bekam auch ein Angebot und nimmt es gerne an! □

TAXI - Werner **TAXI**

Inh. D. Linke
Nienburger Str. 22
39240 Calbe / Saale

Stadt- u. Fernfahrten
Krankenfahrten (sitzend)
Vertragspartner aller Kassen
Fahrten zur Dialyse und Bestrahlung
Schülerfahrten, Flughafentransfer
Kleinbus bis 8 Personen

Rollstuhltaxi

Taxi.Werner@aol.com

039291.3144

Ein ortsansässiges Unternehmen mit über 80-jähriger Berufserfahrung.

Karlstedt Bestattungen

Inh. Silke Karlstedt
39240 Calbe (Saale) · Schloßstraße 43b

Erd-, Feuer-, See- und Naturbestattungen

Tag und Nacht 039291/22 82
Bei Störungsfällen wählen Sie bitte:
0172/39 04 822

Fachapothekerin für Offizinpharmazie und Ernährungsberatung Kristine Dimitz, Stadt-Apotheke

Fahrradfahren – Fahren ohne Gefahren

Calbe. Mit dem Fahrrad kommt man gut durch die Welt und das ist auch noch gesund und gelenkschonend! Und damit das auch tatsächlich so ist, haben kluge Leute einige Fakten rund ums Radeln untersucht und geben Empfehlungen für einen gelungenen Ausflug mit dem Fahrrad. Insbesondere die Skandinavier haben umfangreich geforscht. Hier einige interessante Ergebnisse: Im Rahmen einer mehrjährigen dänischen Studie an 30.000 Personen (20-93 Jahre) wurde festgestellt, dass Radfahrer im Durchschnitt länger leben als Nicht-Radfahrer. Schon 30 Minuten Radfahren pro Tag reduzieren das Erkrankungsrisiko um 40 Prozent.

Die Gesundheitsbehörden der Schweiz empfehlen Frauen und Männern in jedem Lebensalter **mindestens eine halbe Stunde Bewegung täglich in Form von Alltagsaktivitäten oder Sport mit mindestens „mittlerer“ Intensität.** Egal ob Fahrradfahren, Gartenarbeit, Schwimmen, Laufen, Hausputz oder eine andere Bewegungsform – intensiv, aber

nicht unbedingt schweisstreibend sollte sie sein. Die Zeit muss nicht zusammenhängend geleistet werden, es zählen alle Aktivitäten von mehr als 10 Minuten bei der Summierung mit.

Wer regelmäßig in die Pedalen tritt, stärkt die Pumpfunktion des Herzens, baut überschüssige Fettpölsterchen ab, kräftigt Muskeln und Lunge und fühlt sich meist besser. Bei Tempo 15 (km/h) werden etwa 400 Kalorien in der Stunde verbraucht. Ein schöner und nicht unwesentlicher Nebeneffekt: Radler sparen Benzinkosten und schützen Klima und Umwelt.

Wichtig: Richtig sitzen, passend anziehen, angemessen ernähren (ausreichend trinken!) und das Rad regelmäßig durchchecken.

Richtig sitzen und richtig radeln: Der Sattel sollte eine etwas breitere ergonomische Form haben und waagrecht oder leicht nach vorn geneigt montiert sein, um Störungen bei der Blutzirkulation im Gesäßbereich vorzubeugen. Zwischen sitzendem und stehendem Fahren ist ein Wechsel empfehlenswert.

Effektiv für die Fitness und gelenkfreundlich ist ein leichter Gang und kontinuierliches Treten. Fühlen sich Po oder Intimbereich taub an, schmerzt der Nacken oder kribbeln Ihre Handgelenke, dann sind meist Lenker oder Sattelhöhe falsch eingestellt.

Meldungen von Impotenz bei längerem Radfahren sind überzogen dargestellt worden. Erst wer kontinuierlich mehr als 300 bis 400 Kilometer pro Woche im Sattel sitzt und dies über mehr als fünf Jahre betreibt, dem kann ein Langzeiteffekt drohen.

Richtige Bekleidung: Atmungsaktive Materialien für die Kleidung (vermeiden Hitzestau und trocknen schnell), ein TÜV geprüfter Helm, bei längeren Touren eine Radhose mit einer speziellen Polsterung im Gesäßbereich und Handschuhe mit Ballenpolsterung sind sinnvoll und schützen vor Verletzungen. Bei der Wahl der Kleidung immer an den Kühleffekt des Fahrtwinds und plötzliche Wetterumschwünge denken.



©www.ClipProject.info

Regelmäßiger Fahrradcheck:

Licht, Reifendruck, Bremsen und Klingel sollten vor jeder Fahrt geprüft werden und einmal im Jahr ist eine „große Durchsicht“ sinnvoll. Luftpumpe und Reifenflickzeug bzw. ein neuer Schlauch im Gepäck sind nützlich.

Und wenn doch was passiert?

Krankenkassenkarte, Ausweis und Notfallnummern sollten neben einem *Erste Hilfe Päckchen* (div. Wundpflaster, 5 Alkoholtupfer, 2 Verbandspäckchen, 5 Wundkompressen (5 x 5 cm), Fixierbinde 6 cm, sterile Handschuhe, Rettungsdecke, Dreieckstuch) an Bord sein.

Und nun: Viel Vergnügen, vielleicht treffen wir uns unterwegs, denn hier in unserer Gegend gibt es viele schöne Touren. □



Hei-Sa-Service

Bernd Kriener • Klempner- und Installateurmeister
39240 Calbe (S.) • Barbyer Str. 17
Tel. (03 92 91) 23 66 • Fax (03 92 91) 5 23 16
e-Mail: Hei-Sa-ServiceBerndKriener@t-online.de

- Wartung Gas- u. Ölanlagen
- Heizungs- und Anlagenbau
- Gas- und Wasserinstallation
- alles rund ums Bad
- Solaranlagen
- Wärmepumpen
- Bauklempnerei
- Kundenservice
- Arbeiten mit Hebebühne

Heizungs-Sanitär-Service

Legen Sie wert auf pünktliche und preiswerte Erledigung Ihrer Aufträge? Dann sind sie bei uns genau richtig!



Wir bieten Ihnen:

- Lieferung von Sand, Kies, Schotter usw. bis 2,0 t.
- Entsorgung von Bauschutt, Baustellenabfall
- Kostenlose Schrottentorgung

Baustoffhandel und Containerdienst Michael Arlandt
 Pappelweg 2 · 39240 Calbe/S.
 Telefon 039291 73256 · Fax 039291 497208 oder Funk 0172 4188279

Text Thomas Linßner

114 Füchse und 179 Waschbären

Barby. Im Frühjahr wurde bei der Hegeringversammlung die „Raubwildstrecke“ des Jagdjahres 2015/16 vorgestellt. Danach wurden in den Revieren Barby, Tornitz, Pömmelte, Glinde, Monplaisir und Wespen 179 Waschbären zur Strecke ge-

bracht. Am erfolgreichsten war das Revier „Barby 3“ mit allein 57 Waschbären. Das erfolgte hauptsächlich durch die Fallenjagd. Die Zahl der Füchse betrug 114 Stück. 15 Dachse, 9 Marderhunde, 17 Marder und 3 Minke verzeichnet die Statistik. □

+++ KLEINANZEIGEN +++ KLEINANZEIGEN +++

Zuchau, aufwendig sanierte 4-Raum-Altbauwohnung, zentrale Lage, für Freunde grüner Umgebung, großes Wohnzimmer, Stellplatz möglich, ca. 104 m², VB 350,- Euro + NK zu vermieten. Tel. 0174/5712365

+++ KANU CALBE +++ KANU CALBE +++ KANU CALBE +++ KANU CALBE +++ KANU CALBE +++

Calbe. Liebe Sportfreunde, wir möchten euch recht herzlich zum 11. Calbener Dickbootcup in Calbe am 17. Juni 2017 einladen.

Nachdem wir die Veranstaltung im letzten Jahr aufgrund der Baumaßnahmen leider absagen mussten, kann in diesem Jahr wieder fleißig gepaddelt werden.

Das Bootshaus ist fertig und die Uferstraße wird ebenfalls saniert. Wir hoffen, dass ihr mit eurem Team dabei seid. Egal ob Freundeskreis, Familie, Sportgruppe oder Arbeitskollegen (teambildende Maßnahme) – alle können mitmachen.

Gepaddelt wird auf der Saale am Bootshaus in 10er-Mannschafts-canadiern auf einer Strecke von knapp 200 Meter.

Folgende Kategorien stehen zur Auswahl (jeweils mindestens acht Paddler im Boot):

- Mix (mindestens vier Frauen)
- Männer
- Frauen (nur Frauen im Boot)

- Ü400 (Gesamalter aller im Boot mindestens 400 Jahre)

Der erste Start wird gegen Mittag stattfinden. Die Siegerehrung ist gegen 20 Uhr geplant. Den ganzen Tag über ist mit vielen köstlichen Speisen und Getränken für das leibliche Wohl bestens gesorgt. Zwischen den Rennen sorgen Musik und kleine Programme für Abwechslung (auch für die Jüngsten). Auf unseren Rasenflächen könnt ihr euer individuelles Teamlager einrichten.

Und nicht vergessen: Am Abend große After-Paddelparty bis in den Morgen auf dem Festplatz – mit DJ und freien Eintritt!

Der Spaß und der Teamgeist sollen bei der Veranstaltung an erster Stelle stehen. Wir sind gespannt auf eure verrückten Ideen beim Outfit eurer Mannschaft. Die besten Kostüme werden prämiert. Wenn ihr im Vorfeld trainieren wollt, dann habt ihr wieder bis



zu drei Mal die Möglichkeit dazu. Bleibt nur noch eins – und zwar Mannschaft zusammenstellen und anmelden!

Die Online-Anmeldung ist freigeschaltet (http://www.kanu-calbe.de/index.php?content=dibo_anmeldung).

Alternativ geht natürlich auch eine Anmeldung per Brief, Fax oder E-Mail. Bei Fragen oder Anregungen meldet euch einfach bei uns, wir freuen uns über eure Ideen. Organisatoren des Calbener Dickbootcups Förderverein Kanu-Calbe e. V. ☐

+++ TSG CALBE/SAALE e. V. - ABTEILUNG FUSSBALL +++ TSG CALBE/SAALE e. V. - ABTEILUNG FUSSBALL +++



Calbe. **TSG-Trainer Marko Fiedler verlängert sein Engagement**

Wie der Vorstand der TSG Calbe am Wochenende mitteilte, bleibt Marko Fiedler auch in der Saison 2017/2018 Trainer der ersten

Marko Fiedler, Foto: Verein

Mannschaft der TSG-Fußballer. Verein und Trainer wollen gemeinsam die durchaus erfolgreiche Arbeit fortsetzen.

An seiner Seite werden auch weiterhin Matthias Oehme als Co-Trainer, Christian Harant als

Torwarttrainer, Detlef Sobczak als Mannschaftsverantwortlicher und Anne Greiser als Physiotherapeutin fungieren.

Wir wünschen dem Trainerteam an dieser Stelle allzeit viel Erfolg. ☐

Text Hans-Eberhardt Gorges

Und auf dem Rasen lag der Kuchen

Calbe. Dani aus Schönebeck, die Tochter von Christel und Nichte von Anneliese, hatte immer viel Glück beim Backen ihres Kirschkuchens mit Schokostreuseln, der besonders an Festtagen sehr beliebt war. Am letzten Karfreitag fuhr Dani mit dem Auto zum Bahnhof Calbe-Ost, um dort ihren Mann mit Kindern vom Zug abzuholen. Das Gepäck wurde im Kofferraum verstaut, nachdem der dort liegende Kuchen auf das Autodach gelegt wurde. Danach setzte sich das Auto in Richtung Oranienbaum zu Danis Freundin Jana in Bewegung. Der aufmerksame Leser wird bis hier bereits bemerkt haben, dass nun eine aufregende Geschichte ihren Lauf nahm, die ganz auf Ostern zugeschnitten ist, bloß dass keine Ostereier gesucht werden, sondern man ahnt es schon: Der Kuchen war weg. „Suchet, so werdet ihr finden“. (Lukas) Dani meinte: „Der Kuchen kann nur auf

dem Autodach gelegen haben.“ Doch wo ist er runtergefallen? Der Möglichkeiten gab es viele. Doch in Calbe-Ost mit seinen holprigen Straßen und scharfen Kurven war es noch am ehesten möglich. Dani beschloss Christel in Schönebeck anzurufen: „Mutter, du musst nach Calbe-Ost fahren und den Kuchen suchen, um den Kuchen ist es gar nicht so schade, aber das Blech ist mir wichtig“. Darauf rief Christel ihre Schwester Anneliese in Calbe an, die sich am Nachmittag gerade auf ihrem Balkon bequem gemacht hatte: „Wir müssen jetzt nach Calbe-Ost Danis Kuchen suchen“ und mit gebieterischer Bestimmtheit, „denn vier Augen sehen mehr.“ Fragen über Fragen tun sich auf, nicht nur wo er zu finden, sondern ob er überhaupt noch genießbar war. Sie fuhren die Barbyer Chaussee, immer die Straßenränder beobachtend, in Richtung Calbe-Ost. „Mensch, andere

suchen Ostereier und wir suchen ein Kuchenblech“, sagten sie sich. Danach erreichten sie den Bahnhof, kehrten um und setzten ihre Fahrt in umgekehrter Richtung fort. Plötzlich erblickte Christel an einem Haus auf der Wiese, nahe der Straße, den Kuchen in Aluminiumfolie eingeschlagen. Eine Ecke der Folie winkte Anneliese zu: „Hier bin ich!“ Der Kuchen war gut erhalten, nur das Blech hatte etwas abbekommen. Gleichzeitig sahen sie zum Haus. „Leider keiner zu Hause“, erklärte Anneliese. „Woran siehst du das?“ „Die Fensterläden sind heruntergezogen – keiner da.“

Beide fuhren zu Annelieses Wohnung nach Calbe. Anneliese Hooge (geb. Werner) hatte nach ihren Stationen in Patzetz und Brumby nun bereits wieder ein halbes Leben in Calbe gelebt und gearbeitet. Beide setzten sich auf Annelieses Balkon. „Das wäre jetzt die richtige Zeit



©Scheckenlaks.com

zum Kaffeetrinken – schließlich steht uns ja Finderlohn zu.“ Und so schnitten sie ein großes Randstück vom Kuchen ab und genossen Danis Backkünste. Am Ostersonntag fuhr Christel nach Schönebeck zu Danis Familie und die Kinder hatten ihren Lieblingskuchen – Kirschkuchen mit Schokostreuseln. Eine Frage bleibt nun doch noch: Wer hat das Kuchenblech von der Straße auf die Wiese gelegt? Denn so weit hätte das Blech vom Autodach nicht fliegen können! Der „Täter“ oder die „Täterin“ sollte sich ruhig bei Anneliese melden, denn nicht zuletzt könnte daraus eine neue Geschichte entstehen. ☐

Gottesdienste – ev. Gemeinde St. Stephani und St. Laurentii

04.06.2017	11:00 Uhr	Gottesdienst in St. Laurentii, Pfr. Kohtz
05.06.2017	14:00 Uhr	Gottesdienst in Trabit, Lektoren
	15:00 Uhr	Gottesdienst in Schwarz, Lektoren
07.06.2017	14:30 Uhr	Frauenkreis in St. Stephani
10.06.2017	14:00 Uhr	Gemeindefest in und um St. Stephani
11.06.2017	10:00 Uhr	Gottesdienst in St. Stephani, Pfr. Kohtz
18.06.2017	10:00 Uhr	Gottesdienst St. Laurentii, Pfr. Kohtz
	15:00 Uhr	Gemeindefest in Trabit
21.06.2017	14.30 Uhr	Frauenkreis in St. Stephani
25.06.2017	11:00 Uhr	Gottesdienst in St. Stephani, Pfr. Kohtz
	14:00 Uhr	Gottesdienst in Trabit, Pfr. Kohtz
	15:00 Uhr	Gottesdienst in Schwarz, Pfr. Kohtz
27.06.2017	19:00 Uhr	Gesprächskreis im Gemeindehaus

Juli

02.07.2017	11:00 Uhr	Gottesdienst in St. Laurentii, Pfr. Kohtz
09.07.2017	10:00 Uhr	Gottesdienst in St. Stephani, Pfr. Kohtz
16.07.2017	11:00 Uhr	Gottesdienst in St. Laurentii, Pfr. Kohtz
	14:00 Uhr	Gottesdienst in Trabit, Pfr. Kohtz
	15:00 Uhr	Gottesdienst in Schwarz, Pfr. Kohtz
23.07.2017	18:00 Uhr	Abendandacht St. Stephani, Pfr. Kohtz
25.07.2017	19:00 Uhr	Gesprächskreis im Gemeindehaus
30.07.2017	11:00 Uhr	Gottesdienst in St. Laurentii, Pfr. Kohtz

Gottesdienste – kath. Gemeinde St. Marien und St. Norbert

sonntags	11.00 Uhr	Hl. Messe
donnerstags	18.00 Uhr	Hl. Messe

BESONDERES

28.05.17	10.00 Uhr	Erstkommunion (St. Marien, Schönebeck)
04.06.17	11.00 Uhr	Pfingstsonntag: Hl. Messe (St. Norbert, Calbe)
05.06.17	11.00 Uhr	Pfingstmontag: Hl. Messe (Hospitalkirche, Gottesgnaden) mit anschließendem Picknick
11.06.17	10.00 Uhr	Firmung (St. Marien, Schönebeck)
11.06.17	18.00 Uhr	Gemeindeabend
18.06.17	10.00 Uhr	Gemeindefest (Beginn mit der Hl Messe anschließend gemeinsames Mittagessen und gestalteter Nachmittag u. a. mit den „Nienburger Gospelsingers“)

Gottesdienste – neupostolisch

sonntags	10.00 Uhr	Gottesdienst
montags	19.30 Uhr	Chorübungsstunde
mittwochs	19.30 Uhr	Gottesdienst

BESONDERES

04.06.2017	10.00 Uhr	Übertragungsgottesdienst aus Wien
10.06.2017	14.00 Uhr	Ökumenische Andacht in der Evangelischen Kirche St. Stephani
18.06.2017	10.00 Uhr	Kindergottesdienst in Nudersdorf
18.06.2017	10.00 Uhr	Jugendgottesdienst in Coswig

25.-27.05.: Dessau: Kirchentag auf dem Weg

28.05.: 12:00 Uhr Wittenberg Elbwiesen: Kirchentag-Abschlussgottesdienst

Erd-, Feuer-, See-, Natur-, Luft-, Diamant- und Kristallbestattungen



Heinze

Bestattungen

Tag & Nacht
039291 / 46 46 95

www.heinze-bestattungen.de
heinzebestattungen@t-online.de

Arnstedtstraße 91 • 39240 Calbe/ Saale





Wetterdaten

Wie war das Wetter im März und April 2017?



Niederschläge im März:

in Calbe (Hans-Eberhardt Gorges): 44,5 Liter/m²;
in Gottesgnaden (Dieter Horst Steinmetz): 41,0 Liter/m².

Niederschläge im April:

in Calbe (Hans-Eberhardt Gorges): 34,2 Liter/m²;
in Gottesgnaden (Dieter Horst Steinmetz): 25,1 Liter/m².

Durchschnittstemperaturen März:

in Calbe (Hans-Eberhardt Gorges): 7,6 °C;
in Gottesgnaden (Dieter Horst Steinmetz): 7,5 °C.

Durchschnittstemperaturen April:

in Calbe (Hans-Eberhardt Gorges): 9,1 °C;
in Gottesgnaden (Dieter Horst Steinmetz): 9,8 °C.

Wie war der März und April in Calbe?

Im März wechselten die Hoch- und Tiefdruckgebiete immer wieder ab. Häufig herrschten dabei frühlingshafte oder sogar sommerliche Temperaturen – nicht zuletzt auch durch die zunehmende Tageslänge. Dies ergab den wärmsten März seit Beginn regelmäßiger Wetteraufzeichnungen im Jahr 1881.

Ganz anders zeigte sich der April: Anfangs war er frühlingshaft warm und zum Ende hin deutlich zu kalt. Schäden gab es am 20. April, wo morgens minus 3,8 °C (am Boden minus 4,8 °C) gemessen wurden. Im April 2017 wurden in Sachsen-Anhalt durchschnittlich 7,9 °C bei einem langjährigen Klimamittel von 7,8 °C und nur wenig mehr als 20 l/m² bei einem langjährigen Klimamittel von 43 l/m² gemessen. Auch in Calbe und Umgebung war der April zu trocken.

MONTAG

Jeden Montag 18.00-20.00 Uhr probt der **Rolandchor** im Bürgersaal des Rathauses Calbe.

Sozialpsychiatrischer Dienst

Frau Rienecker, jeden ersten u. dritten Mo. im Monat von 10-12 und 13-15 Uhr, Breite 44

Schuldnerberatung

jeweils erster Montag im Monat von 9.00 bis 12.00 Uhr

WO? August-Bebel-Straße 39

WER? Herr Bönnen, term. Absprache im Voraus nötig. Tel. 034716843265

(Telefonnummer in Calbe während der Sprechzeit 039291 49-442)

DIENSTAG

Jugendberatung, Frau Gutjahr

Di. bis Fr. 15-20 Uhr, M.-A.-Nexö-Str. 5

Stadtverwaltung Calbe

Sprechstd. 9-12 Uhr u. 13-18 Uhr

Energieberatung

jeden 3. Dienstag ab 16.30 Uhr, Rathaus Calbe

Abwasserzweckverband „Saalemündung“

Breite 9

Sprechzeiten 9-12 und 13-18 Uhr

Kleiderkammer (Ärztzhaus)

Di-Fr 9-12 Uhr

MITTWOCH

Hundesportverein Calbe e.V.

Trainingszeiten: ab 16 Uhr am Hundepplatz

(Hänsgenhoch)

Behindertenverband Calbe e.V.

Hospitalstr. 5, Tel. (03 92 91) 4 71 28

Sprechstunden 16.30-18.00 Uhr

Sprechstunden Kreismusikschule

Schönebeck, Außenstelle Calbe

(Lessingshule), 17.00-18.30 Uhr

Gruppenstunde der Malteser-Jugend

17.30-19.00 Uhr (Ärztzhaus)

DONNERSTAG

Sozialberatung, Frau Kömer

jeden Do von 14-17 Uhr, Feldstr. 17

Suchtberatung und -behandlung

Herr Müsing/Frau Bock im Wechsel

Do. von 10-14 Uhr, Rathaus II, Schloßstr. 3

Betreuungsverein, Frau Henneicke

jeden zweiten u. vierten Do. im Monat von 14-16 Uhr, Breite 44

Stadtverwaltung Calbe

Sprechstd. 9-12 Uhr, 13-16 Uhr

Am 3. Donnerstag im Monat treffen sich die Mitglieder des **Briefmarken-Sammlervereins**

Calbe e.V. um 19.00 Uhr in der Heimatsstube.

Abwasserzweckverband „Saalemündung“

Breite 9

Sprechzeiten 9-12 und 13-16 Uhr

Das Sozialzentrum SBK/AZE der Volks-

solidarität führt jeden 1. und 3. Donner-

stag im Monat von 13.30-15.30 Uhr in der

Begegnungsstätte „Lebensfreude“ eine

Sozialberatung durch.

Freitag

Jugendfeuerwehr Calbe

Treffen 16-17 Uhr, Feuerwehrgerätehaus

Ziergeflügel- u. Exotenverein

jeden 4. Freitag, 19 Uhr, „Evelyns Grillstube“

Schachabteilung TSG Calbe

Sportlerheim, Am Heger 7, Training:

Jugendliche ab 17 Uhr, Erwachsene ab 19 Uhr

SAMSTAG

Schützenverein Calbe e.V. 1993

9.30-13.00 Uhr, Schießen für jedermann in

der Raumschießanlage Brotsack. Bei mehr

als 8 Personen bitte Terminabsprache unter

Tel.: 0172/3915260

Hundesportverein Calbe e.V.

Trainingszeiten: ab 14 Uhr am Hundepplatz,

Welpenspielstunde von 14-15 Uhr

THW-Ortsverband Calbe, Pappelweg 3

(ehem. MLK) jeden ersten Samstag im Monat

von 8.00-13.00 Uhr Innerer Dienst; Inter-

essenten sind jederzeit herzlich willkommen.

SONNTAG

Heimatsstube, Markt 13

Öffnungszeiten:

Mo.-Fr. 8-13 Uhr, So. 14-17 Uhr

und nach telefonischer Vereinbarung

Tel.-Nr.: 7 83 06 (Heimatsstube)

oder 4 02 20 (Herr Klamm)