



Das **Calbenser Blatt**

OSTERN 2023

**GEMEINSAM FÜR EINE SCHÖNE
STADT CALBE**

**NOCH BIS 1. MAI FÜR GLASFASER
ANMELDEN**

**OSTERFEUER IN DIESEM JAHR AUF DEM
HEGER MIT MUSIK UND WÜRSTCHEN**

**RADWEG ZWISCHEN PÖMMELTE
UND BARBY KOMMT**



Was Sie in diesem Heft erwartet ...

OSTERN

- Gewerbetreibende in und um Calbe wünschen frohe Ostern!

AKTUELL

- Jeder kann seinen Beitrag für eine schöne Stadt leisten 4

STADTVERWALTUNG

- Im Mai steht fest, ob Calbe Glasfaser erhält..... 6
 - Treffen mit lokalen Akteuren der kritischen Infrastruktur..... 6
 - Auch dieses Jahr wieder Osterfeuer 11

NATUR & UMWELT

- Vom Brüten und Setzen..... 12
 - Insekt des Jahres 2023..... 12

RÄTSEL & KULTUR

- Rätsel: Gesucht wird ein früherer Straßename in Calbe..... 14
 - Wie wurde und wird der Luftdruck gemessen? 14

BARBY

- Der Radweg wird endlich gebaut 16

GESCHICHTE

- EINST UND JETZT: Knabenvolksschule, Rolandgarten und Rittergutshaus (5)..... 17

HEIMATSTUBE

- Der besondere Ausflugstipp - Landesmuseum für Vorgeschichte in Halle..... 18
 - In der Heimatstube entdeckt (Teil 11)..... 18

FIENCHEN

- Ostern - Experimente und Tricks mit Eiern. 19

GESUNDHEIT

- Rote Beete: Ob rot, ob gelb – sie stärken das Immunsystem..... 20
 - Information vom Heimatverein 20

VERMISCHTES

- Nach Wolf sorgt nun ein Alligator für Gesprächsstoff in Calbe 21
 - CALBENSER FÜR CALBE - Generationenkonzert 2023 22
 - Aktion für Kinder in der Stadt Calbe 22
 - Wohin mit den Biomüllsäcken?..... 22

SPORT

- Handball: Bezirksmeistertitel für weibliche E-Jugend/Sportlerwahl . 23

TERMINE

- Kirchliche Termine..... 24
 - Wetter 24

Impressum

Das Calbenser Blatt - Journal für die Städte Calbe, Barby und Umgebung
 Herausgeber: Cuno Verlag Calbe, Gewerbering West 27, 39240 Calbe,
 Tel.: (03 92 91) 42 80, Fax: (03 92 91) 4 28 28, www.cunodruck.de
 E-mail: m.wuellner@cunodruck.de

Redaktionskollegium:
 Marlies Wüllner, Kristine Dimitz, Hans-Eberhardt Gorges, Britta Kanis, Adrian Kanis, René Kiel,
 Uwe Klamm, Thomas Linßner, Dieter Steinmetz
 Anzeigenverkauf: Grafisches Centrum Cuno GmbH & Co. KG
 Satz und Druck: Grafisches Centrum Cuno GmbH & Co. KG
 Titelbild: Thomas Linßner

Für unverlangt eingesandte Texte und Fotos wird keine Gewähr übernommen. Die Redaktion behält sich die Kürzung von Leserbriefen vor. Für die Richtigkeit von Veranstaltungsterminen, Notdienst und Adressen wird keine Gewähr übernommen.
 Alle Texte und Fotos, vom Verlag gefertigte Anzeigen und Entwürfe sind urheberrechtlich geschützt. Die Übernahme und Verwendung bedarf der schriftlichen Genehmigung durch den Verleger.
 Namentlich gekennzeichnete Beiträge spiegeln nicht unbedingt die Meinung des Verlages wider.

Anzeigen- und Redaktionsschluss „Das Calbenser Blatt“ – Frühsommerausgabe 2023: **Mittwoch, 3. Mai 2023.**
 Alle danach eingehenden Manuskripte und Anzeigen können leider in dieser Ausgabe nicht berücksichtigt werden. Erscheint ab 26.05.2023.

Wir gratulieren dem Urvater des Calbenser Blattes, Manfred Cuno, zum Geburtstag.

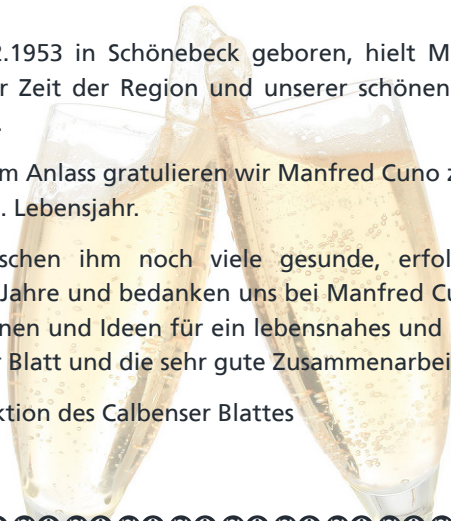


Am 16.02.1953 in Schönebeck geboren, hielt Manfred Cuno seit dieser Zeit der Region und unserer schönen Rolandstadt die Treue.

Aus diesem Anlass gratulieren wir Manfred Cuno zu seinem erfüllten 70. Lebensjahr.

Wir wünschen ihm noch viele gesunde, erfolgreiche und fröhliche Jahre und bedanken uns bei Manfred Cuno für seine Inspirationen und Ideen für ein lebensnahes und interessantes Calbenser Blatt und die sehr gute Zusammenarbeit.

Die Redaktion des Calbenser Blattes



SINGLE NIGHT

„Sparkasse mit Herz“
 Wir bringen euch zusammen!

Infos und Anmeldung unter:
www.salzlandsparkasse.de/200-jahre-saspa

PS-Lotterie-Sparen





Herzlich willkommen!

Autohaus Calbe – Freundlich. Ehrlich. Kompetent.

IHR SERVICEPARTNER GANZ IN IHRER NÄHE.



GEWINNER GOLDENES LENKRAD 2022

Beispielabbildungen mit mögl. aufpreispflichtiger Sonderausstattung

BIG DEAL PLUS GESCHENKT! RUNDUM-SORGLOS-PAKET INKLUSIVE

OPEL CORSA „EDITION“

1.2 Benziner, 55 kW (75 PS), Kurzzulassung 10 km, TOP-AUSSTATTUNG INKLUSIVE
 Navig., Parkpilot vorne und hinten und vieles mehr...

HAUSPREIS ab **16.990,- €** MONATLICH **99,- €**
Einmalige Leasingsonderzahlung 990,- €

OPEL MOKKA „ENJOY“

1.2 Benziner, 74 kW (100 PS), Kurzzulassung 10 km, TOP-AUSSTATTUNG INKLUSIVE
 Sitzheizung, Lenkradheizung, Multimedia Radio und vieles mehr...

HAUSPREIS ab **21.990,- €** MONATLICH **159,- €**
Einmalige Leasingsonderzahlung 990,- €

OPEL ASTRA 5-TÜRER „ENJOY“

1.2 Benziner, 81 kW (110 PS), Kurzzulassung 10 km, TOP-AUSSTATTUNG INKLUSIVE
 Rückfahrkamera, Parkpilot vorne und hinten, Sitzheizung, Lenkradheizung und vieles mehr...

HAUSPREIS ab **23.490,- €** MONATLICH **229,- €**
Einmalige Leasingsonderzahlung 1.400,- €

Laufzeit 36 Monate (Astra 5-Türer) bzw. 24 Monate (Corsa, Mokka), Laufleistung 5.000 km / Jahr zzgl. 995,- € Fracht. Ein Leasingangebot der Opel Bank S.A., Niederlassung Deutschland, Mainzer Straße 190, 65428 Rüsselsheim, für die der Angebotsleistende als ungebundener Vermittler tätig ist.

a) AUTO BILD 45/2022 & BILD AM SONNTAG 46/2022. Kategorie „Bestes Auto bis 50.000 Euro“.

Kraftstoffverbrauch der beworbenen Modelle nach WLTP komb. 5,7 - 5,5 l/100 km, CO₂-Emissionen nach WLTP komb. 128 - 125 g/km.

KLIMAWARTUNG

für alle Fahrzeuge

für nur **49,- €** zzgl. Material



KLIMA-ANLAGEN-REINIGUNG

zzgl. Material

27,- €

FUSSMATTEN SCHEIBENWISCHER



passend für alle gängigen Opel Modelle

01.04.-30.04.

20 %

REIFENEINLAGERUNG

55,80 €



» inkl. Räderwechsel
 » inkl. Einlagerung für eine Saison

MITSUBISHI SPACE STAR SELECT



Jungwagen

Zulassung 09/2022, 15 km
 Mitsubishi Space Star Select 1.2, 52 KW/71 PS, 5-türig

- / Klimaanlage mit Pollenfilter
- / Digitaler Radioempfang (DAB+)
- / Pioneer-Infotainment-System inkl. Radio und 6.2" Touchscreen
- / Zentralverriegelung mit Fernbedienung
- / Scheibenheber vorn, elektrisch

12.500,- €

AUTOHAUS
CALBE
 ...eine gute Adresse!

Autohaus Calbe GmbH
 An der Hospitalstraße 11
 39240 Calbe

Telefon 03 92 91 431-0
 Telefax 03 92 91 431-31
 opelrent@autohaus-calbe.de

Text René Kiel, Fotos Stadtverwaltung

Jeder kann seinen Beitrag für eine schöne Stadt leisten



Eines von zahlreichen umgestoßenen Straßenschildern in Calbe - hier Kuhgasse.



Müllablagerung an der Zufahrt zum Radweg Damaschkeplan - Calbe



Müll an zahlreichen Stellen in der Feldflur in allen Randbereichen der Stadt



Ständiges Ablegen von Blumen, Gestecken etc. an den Rasengrabstellen entgegen der Friedhofsordnung. Bereits bei den Vertragsabschlüssen werden alle auf diese Einhaltung hingewiesen und unterschreiben dafür! Außerdem haben wir zusätzlich ein Schild unmittelbar vor Ort aufgestellt.

Calbe. Seit einigen Jahren bietet die Stadt Calbe auf ihrer Internetseite den Bürgern die Möglichkeit, über den Service „Sag's uns einfach!“ der Verwaltung Meldungen jeglicher Art zu übermitteln. „Hier, aber auch durch die täglichen Beobachtungen aller Mitarbeiter, stellen wir immer wieder zahlreiche Verstöße gegen geltende Ordnungsvorgaben, Verunreinigungen als auch Zerstörungen fest“, sagte Bürgermeister Sven Hause dem Calbener Blatt. Das geht bei banalen Dingen los, wie z.B. dem Kehren von Laub in die Straßengasse, wo es dann nach Aufnahme durch die Straßenkehrmaschine für viel Geld als Straßenkehrschutt entsorgt werden muss. Dieses Laub ist von jedem Grundstückseigentümer aufzunehmen und in der Biotonne zu entsorgen. Bei besonders großen Mengen ist nach Absprache mit dem Baubetriebshof auch eine Abholung möglich. Besonders zu kritisieren seien Verschmutzungen durch die illegale Müllentsorgung und durch die Abfallentsorgung des privaten Hausmülls in öffentlichen Bereichen oder auch in der Feldflur.

Hause: „Verstöße werden aber auch zunehmend im Bereich des Friedhofes festgestellt. Trotz Ausschilderung erfolgt dort permanent die Ablage von Blumen, Gestecken und sonstigen Gegenständen auf der erst wenige Jahre alten Rasengrabanlage. Hier wird bei Abschluss eines Vertrages zur Grabart sogar schriftlich bestätigt, dass man die Hinweise zur Kenntnis genommen hat. Auch befindet sich direkt an der Anlage zusätzlich ein großes Hinweisschild.“

Darüber hinaus stellen die Mitarbeiter der Stadtverwaltung auf dem Friedhof auch immer wieder die nicht ordnungsgemäße Ablagerung von Müll fest. Völliges Kopschütten löst aber die Mitnahme von Wasser in Kannen und das Mitbringen und Entsorgen von Hausmüll auf dem zentralen Friedhof der Stadt Calbe aus.

Verstärkt sei in den letzten Wochen und Monaten festzustellen, dass

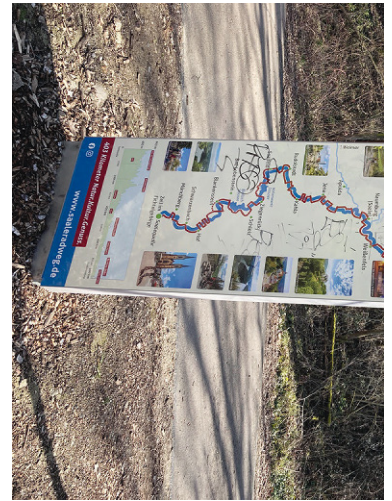
Verkehrs- oder Hinweisschilder herausgezogen oder umgebogen und die dazugehörigen Pfosten demoliert werden, berichtet der Bürgermeister.

Ein letzter großer Kritikpunkt sei das Bekleben, Besprühen öffentlicher und privater Mauern, Gebäude und teurer Informationstafeln, wie beispielsweise die für den Saaleradweg. „Wir alle wollen, dass unser Stadtbild nicht durch solche Aktivitäten beeinträchtigt wird. Deshalb nehmen die Mitarbeiter des Fachdienstes Ordnung und Sicherheit auch sehr gerne Hinweise entgegen und verfolgen diese, wenn Beobachtungen oder Feststellungen getroffen werden“, so Hause.

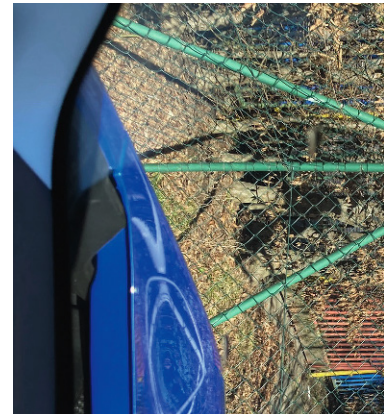
Die Stadt und auch andere Initiativen, wie beispielsweise die des Verschönerungsvereins, haben in den vergangenen Jahren bereits eine Menge zur Verbesserung des Ortsbildes beigetragen und werden es auch in diesem Jahr weiter tun. Straßen, Fuß- und Radwege werden aufwändig saniert. So sollen in den Naherholungsbereichen und entlang der stadtseitigen Route des Saale-Radweges für rund 100000 Euro Raststationen, Sitzgruppen, Bänke, Abfallbehälter, Fahrradanhänger sowie Outdoorgeräte, Multifunktionstrainer, Wippen und vieles mehr aufgestellt werden. Auch der aktuell durchgeführte Frühjahrsputz im gesamten Stadtbereich ist ein kleines Mosaiksteinchen zur Verschönerung. „Jeder kann also seinen Beitrag zur Verbesserung des Ortsbildes leisten“, sagte der Bürgermeister. ■



Umgestoßenes Hinweisschild für Radfahrer auf dem Saaleradweg



Neue und aufwendig gestaltete Schautafel Saaleradweg an der Wegegabel Calbe-Ost mit Graffiti beschmiert



Entsorgung eines Stuhls und Verkipfung Privatmüll in der Magdeburger Straße 34 (ehemals Kita Märchenland)



Trafostation der Avacon nach künstlerischer Gestaltung auf dem Kirchplatz beschmiert mit Graffiti



Bushaltestelle Hegersporthalle/Gymnasium zum wiederholten Mal zerstört



Müllablagerungen hinter dem Rathaus in der Nähe des Wehres - Zugangsberechtigung Heger



TREFFPUNKT GESUNDHEIT APOTHEKEN

– für Sie da:
vor Ort und online!



Ostern steht vor der Tür und auch dieses Jahr haben sich die Teams der Treffpunkt Gesundheit-Apotheken wieder einiges für Ihre Kunden einfallen lassen.

David Alkewitz und sein engagiertes Team haben für die Osterwoche wieder eine generationsübergreifende Aktion geplant:

Damit die Zeit, bis der Osterhase kommt, für die Kleinen nicht zu lange wird, findet vom **27.03. bis 05.04.2023** auch dieses Jahr wieder die beliebte **OSTER-BASTELAKTION** in den **TREFFPUNKT GESUNDHEIT-APOTHEKEN, der Schloß- und der Saale-Apotheke** statt:

Kinder helfen dem Osterhasen beim Bemalen der Ostereier.

Die Kinder sind immer mit vollem Einsatz und großer Freude dabei.

Die Meisterwerke der kleinen Künstler werden anschließend in den Apotheken an ältere Kunden verschenkt.

„Ostern soll für Jung und Alt schöne Überraschungen bereithalten und wir wollen dazu beitragen“ – so David Alkewitz.

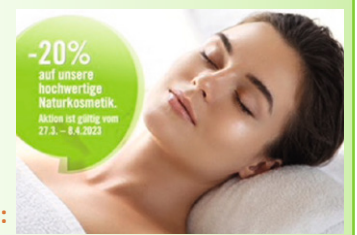
Und natürlich gibt es auch dieses Jahr wieder eine feine Osterüberraschung für die „kleinen Malermeister“.



UND ES GIBT NOCH EINE TOLLE AKTION IN DEN TREFFPUNKT GESUNDHEIT-APOTHEKEN:

„Mit unserer Naturkosmetik in Apotheken-Qualität können wir eine hochwertige Pflege-Serie anbieten, die unseren Wertvorstellungen und hohen qualitativen und sozialen Ansprüchen gerecht wird“, erklärt der ambitionierte Apotheker.

» Wer noch ein Ostergeschenk sucht - oder sich selbst verwöhnen möchte - nutzt am besten unsere Aktion:



NEUER KOSTENFREIER SERVICE BRINGT DEUTLICH MEHR SICHERHEIT BEI DER MEDIKAMENTEN-EINNAHME!

Nehmen auch Sie täglich mehrere Medikamente ein?

Fragen auch Sie sich vielleicht manchmal:

- Nehme ich zu viele Medikamente ein?
- Wofür nehme ich eigentlich meine Tabletten ein?
- Nehme ich die Tablette richtig ein?
- Hängen mein Schwindel und andere unangenehme Erscheinungen und Probleme vielleicht mit den Tabletten zusammen?

Um diese wichtigen Fragen klären zu können, ist der Überblick über Ihre Gesamtmedikation notwendig – und es braucht Zeit. Denn die Analyse der gesamten Medikamenten-Einnahme kann nicht einfach nebenher erledigt werden.

Arztpraxen sind voll; leider haben behandelnde Ärzte nur sehr wenig Zeit und wissen oft nicht, welche Medikamente von Fachärzten verordnet – oder welche selbst gekauft wurden.

Die Lösung für dieses Dilemma - das noch dazu gesundheitliche Risiken in sich birgt: Der KOSTENLOSE ARZNEI-CHECK-UP! in den TREFFPUNKT GESUNDHEIT-Apotheken!

Die Apothekerinnen der TREFFPUNKT GESUNDHEIT-Apotheken haben spezielle Schulungen für die sog. Medikations-Analyse absolviert. **Nutzen Sie diesen kostenlosen Service - vereinbaren Sie einen Termin für ein Erstgespräch.** Bringen Sie dazu alle Ihre Medikamente, selbstgekauftete Arzneien und Nahrungsergänzungsmittel mit. Das Gespräch dauert ca. 15-30 Minuten.

Anschließend überprüfen die Apotheker alle Medikamente auf gegenseitig auslösende Wechselwirkungen – auch um zu vermeiden, dass daraus weitere gesundheitliche Probleme entstehen. Auch evtl. Doppelverordnungen werden genau unter die Lupe genommen.

Im Abschlussgespräch (15-30 min.) werden alle Ergebnisse ganz genau mit Ihnen besprochen. Gehen Sie bei Ihrer Medikamenten-Einnahme auf Nummer sicher – **der KOSTENLOSE ARZNEI-CHECK-UP! verhindert nicht nur gesundheitliche Risiken, er kann auch Ihre Lebensqualität deutlich steigern.**

Die Sicherheit bei der Medikamenten-Einnahme ist den Teams der TREFFPUNKT GESUNDHEIT-Apotheken sehr wichtig. Dafür nehmen sie sich gerne die Zeit für Sie.

» Terminvereinbarung bitte unter: Tel. + 49 39291 – 2691



Text René Kiel

Im Mai steht fest, ob Calbe Glasfaser erhält

Calbe. Bürgermeister Sven Hause ist zuversichtlich, dass sich ausreichend Bürger für einen Glasfaseranschluss und damit für das Netz der nächsten Generation entscheiden werden, das die Deutsche Giganetz GmbH im Rahmen einer Kooperationsvereinbarung mit der Saalestadt in Calbe errichten will.

„Jetzt haben alle Einwohner noch die einmalige Chance, sich selbst und auch ihrer Stadt das superschnelle Glasfaser-Internet zu sichern und somit den Grundstein für die Zukunft ihrer Heimat zu legen“, sagte das Stadtoberrhaupt.

Die Unterstützung der Stadt ist für den Erfolg des Infrastruktur-Projekts von großer Bedeutung. Sie hat mit dem Unternehmen bereits für zehn Liegenschaften einen Vertrag für das Glasfaser-Internet abgeschlossen und somit gezeigt, dass sie vollkommen hinter dem Ausbau-Projekt steht. Hause freut sich, dass unter anderem die Heger-Sporthalle mit Schwimmbad, das Heger-Sportlerheim, das Rathaus, der Baubetriebshof, die Kita „Haus Sonnenschein“, die Schule, der Kita-Hort, die Feuerwehr und die Heimastube Calbe an das zukunftsfähige Netz angeschlossen werden

könnten. Aber selbstverständlich nur, wenn die erforderliche Quote von 40 Prozent erfüllt wird.

Das Telekommunikationsunternehmen aus Hamburg bündelt **noch bis zum 1. Mai** die Nachfrage. Sollte bis zu diesem Zeitpunkt die Quote nicht erreicht sein, wird der eigenwirtschaftliche Ausbau durch die Gesellschaft vorerst nicht vorgenommen.

Wer noch Fragen hat oder sich über das Infrastruktur-Projekt informieren möchte, kann sich beim SpeedPoint Calbe in der Wilhelm-Löwe-Straße 34 fach-



Pressestelle GIGANetz

kundig beraten lassen. Die Öffnungszeiten sind montags bis freitags von 10 Uhr bis 18 Uhr sowie samstags von 10 Uhr bis 13 Uhr. Weitere Informationen zum geplanten Ausbau in Calbe finden Interessenten auch unter www.deutsche-giganetz.de/calbe. ■

Text René Kiel, Foto Stadtverwaltung

Treffen mit lokalen Akteuren der kritischen Infrastruktur

Calbe. Zu einem umfangreichen und für alle Seiten sehr informativen Austausch zwischen der Stadt und den lokalen Akteuren der kritischen Infrastruktur kam es kürzlich in Calbe.

„Die allgemeine und insbesondere auch energiepolitische Lage innerhalb Europas und der Welt hat sich zwar mittlerweile wieder etwas entspannt, aber das letzte Jahr hat dennoch gezeigt, dass wir alle noch näher zusammenrücken und uns austauschen müssen. Die Vernetzung wichtiger Akteure der Versorgung unserer Gesellschaft ist im Hinblick auf die unterschiedlichen Szenarien zum Thema Stromausfall und Gasversorgung ein entscheidender Aspekt“, sagte Bürgermeister Sven Hause, der zu dieser Beratung eingeladen hatte.

Insofern führte er auch aus Sicht der Stadt Calbe noch einmal in die relevanten Themen ein. Ein wesentlicher Fokus des Treffens im Rathaus lag auch auf den Ausführungen der unterschiedlichen Netzbetreiber und



Im Calbener Rathaus kam es zu einer Beratung der Stadt mit den Akteuren der kritischen Infrastruktur.

Versorger. So führte die Avacon zu ihrer Krisenorganisation, den zahlreichen Netzen der Stromversorgung und der Unterscheidung zwischen Lastabwurf und Blackout aus. So unterscheidet man bei den Versorgern zwischen Funktionsfehler, Störung, Notfall/Unfall und einer Krise. Ausgeführt wurde über die technische Ausstattung zur Bewältigung solcher Szenarien. Dabei machte

Dr. Christian Röhrig, Abteilungsleiter Betrieb Verteilnetze am Standort Oschersleben bei der Avacon, in seinem Fazit noch einmal deutlich, dass aktuell die Wahrscheinlichkeit für einen flächendeckenden Stromausfall sehr gering sei.

Ähnlich fassten auch die Vertreter der Erdgas Mittelsachsen (Gasnetzbetreiber) und der Stadtwerke Magdeburg, die Be-

triebsführer des Wassernetzes sind, ihre Ausführungen zusammen. Dennoch wurde auch noch einmal auf Szenarien eines Ausfalls eingegangen, um zu ergründen, ob und inwieweit die lokalen Akteure angemessen vorbereitet sind.

Neben den Versorgern waren auch Vertreter des Abwasserzweckverbandes „Saalemündung“, des Saale-Krankenhauses Calbe, des Technischen Hilfswerkes (THW), der Feuerwehren, Pflegeeinrichtungen, der Agrar-genossenschaft, der Wohnungswirtschaft und der Lebensmittel-industrie anwesend.

„Wir standen zum Teil auch bereits aufgrund vergangener Krisen im stetigen Austausch, haben aber den Kreis der Akteure erweitern als auch die Inhalte noch stärker vertiefen können. Deshalb gibt es definitiv auch eine Fortsetzung des Ganzen, um für kommende Herausforderungen aller Art besser gerüstet zu sein“, zog Hause abschließend eine positive Bilanz des Treffens. ■

Liebe Leserinnen und Leser,

Zu Ostern feiern die Christen das Fest der Auferstehung Jesu Christi. Deshalb widmet auch das Calbener Blatt die aktuelle Ausgabe diesem bekannten Fest, das mit vielerlei regional-typischen Bräuchen ausgestattet ist. Dazu gehören auch die

Osterfeuer, die anderenorts auch zum Austreiben des Winters und zum Einläuten des Frühlings genutzt werden.

Die Stadt hat sich auf die Fahnen geschrieben, nach der Corona-Pandemie die Menschen an den Festtagen wieder mehr zusammenzubringen. Deshalb findet

das traditionelle Osterfeuer dieses Jahr zentrumsnah bei Live-musik und guter Versorgung statt. Fruchtbarkeitssymbole, wie Hasen, die eine hohe Geburtenrate haben oder das Ei, aus welchem neues Leben hervorgeht, sind die bekanntesten Bestandteile des österlichen Brauchtums. Dazu gehören auch in vielen Calben-

ser Familien mit kleinen Kindern das Färben und Suchen von bunten Ostereiern, die vom Osterhasen versteckt wurden.

Die Redaktion des Calbener Blattes wünscht allen Lesern ein frohes und gesegnetes Osterfest.



Glasfaser- beratung im SpeedPoint Calbe

Wir beraten Sie gern persönlich und unverbindlich rund um den geplanten Glasfaserausbau in Ihrer Stadt.

SpeedPoint Calbe

Wilhelm-Löwe-Straße 34
39240 Calbe

Öffnungszeiten

Mittwoch	10 bis 12 Uhr, 15 bis 19 Uhr
Donnerstag	10 bis 12 Uhr, 15 bis 19 Uhr
Freitag	10 bis 12 Uhr, 15 bis 19 Uhr
Samstag	10 bis 15 Uhr

Jetzt informieren
deutsche-giganetz.de/calbe
040 593 6300





Griechische Gastlichkeit
RESTAURANT AKROPOLIS
 Calbe
 Schloßstraße 11



In unserem Restaurant verwöhnen wir Sie mit einer großen Auswahl an griechischen Köstlichkeiten und hervorragenden Weinen.

Unser griechisches Restaurant bietet Ihnen viel Platz und eine angenehme Atmosphäre.

Bei schönem Wetter können Sie sich auf unserer Sommerterrasse verwöhnen lassen.

Für besondere Anlässe und Feierlichkeiten wie Geburtstage, Hochzeiten oder Firmenfeiern bieten wir ausreichenden Platz.



Wir würden uns freuen Sie recht bald in unserem Restaurant Akropolis in Calbe begrüßen zu dürfen.



Unserer werten Kundschaft wünschen wir frohe Ostereiertage!



- » Deutsche Küche/Griechische Küche
- » Biergarten/Livemusik
- » Feierlichkeiten aller Art

Wir nehmen gern Ihre Bestellungen entgegen.

Wir bitten um Reservierungen!

Öffnungszeiten:

Dienstag bis Sonntag und Feiertage von 11:30 - 14:30 Uhr und 17:00 - 23:00 Uhr

Montag Ruhetag (außer an Feiertagen)



Tel. 039291-499 220 • www.akropolis-calbe.de



Seit über 30
Jahren für Sie da!

Zithier

Malermeister A. Brüche
Alte Calbesche Straße 10
39443 Staßfurt OT Brumby
☎ 03 92 91 20 57
☎ 0173 20 74 603

Maler- und Tapezierarbeiten
Fußbodenarbeiten
Fassadengestaltung
WDVS



**AKTION: Gleitsichtsonnenbrille ab 199,- €
Komplett mit Marken-Gläser + Fassung!!!**

OPTIK IRRGANG

Inhaber: Rainer Irrgang
Am Stadtfeld 1 (Poliklinik) • 39218 Schönebeck
Telefon 03928 464554
www.freeoptik.de



Öffnungszeiten: Montag – Donnerstag 09:00 – 12:30 Uhr und 14:00 – 18:00 Uhr
Freitag 09:00 – 16:00 Uhr und nach Vereinbarung!

Modekiste

Andrea Stahl-Saitzek

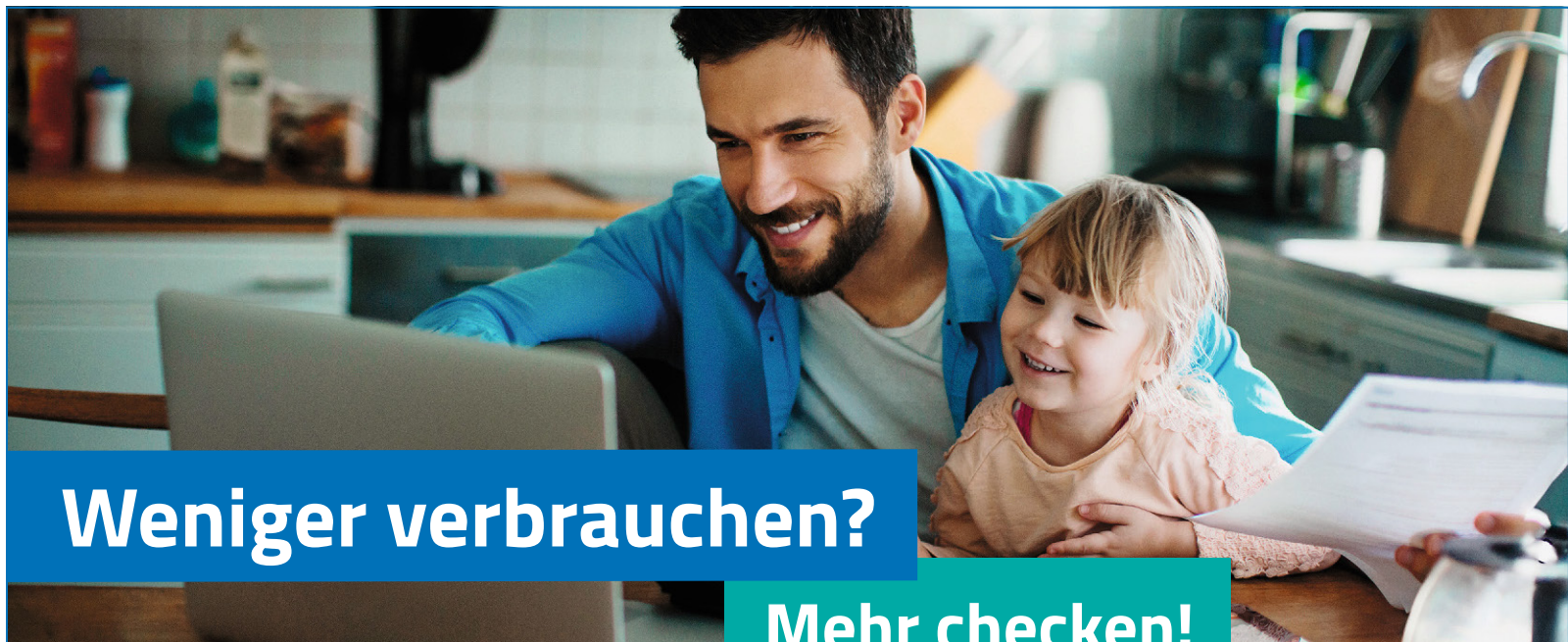
Oster-Rabatt vom 23.03. - 08.04.
20 % auf alles

Unsere Kunden
wünschen wir ein
frohes Osterfest!



Montag bis Freitag: 9.00 - 18.00 Uhr
Samstag: 9.00 - 12.00 Uhr

Wilhelm-Loewe-Str. 16
39240 Calbe



Weniger verbrauchen?

Mehr checken!

Beim Heiz- oder StromCheck unter www.e-ms.de/energiesparen erhalten Sie praktische Tipps, um Ihren Energieverbrauch zu senken.

Wir beraten Sie auch in Brumby, Am Druschplatz 14, dienstags 15 bis 17 Uhr.

Erdgas Mittelsachsen GmbH
Tel 03928 789-333 | www.e-ms.de



Wir & Jetzt

für mehr
Nachhaltigkeit

Wir machen mit!

- Der Strom für unseren Energieverbrauch kommt zu 100% aus europäischen Wasserkraftanlagen. Dadurch erreichen wir jedes Jahr eine Emissionseinsparung von ca. 196 Tonnen² CO₂. Natürlich TÜV-Zertifiziert.
 - Mit den Mehrwegnetzen von EDEKA kommt uns Wegwerfplastik nicht mehr in die Tüte! Damit bietet EDEKA für unverpackte Lebensmittel eine Alternative zu Plastik- und Papierbeuteln und setzt so ein Zeichen gegen Einweg.
 - Das gesamte Grillkohlesortiment der EDEKA Eigenmarken ist zu 100 % FSC®-zertifiziert und stammt aus verantwortungsvoller Waldwirtschaft.
 - In allen EDEKA Märkten sind bereits alle EDEKA Holz-, Papier- und Tissue-Eigenmarkenprodukte zu 100 % auf nachhaltige Alternativen, also vorzugsweise Recycling oder FSC®, umgestellt. Auch bei den EDEKA Eigenmarken-Endverbraucherpackungen sind bereits 93 % erreicht.
- Qualität aus der Heimat - zu jeder Saison: Mit regionalen
- Produkten kommt nicht nur Gutes auf den Tisch - heimischer Anbau ist auch gut für die Umwelt.

*Wir wünschen unserer werten
Kundschaft frohe Ostern!*



Lähne

Salzer Strasse 18c Mo.-Sa. 7.00-20.00

Text René Kiel, Foto Stadtverwaltung

Auch dieses Jahr wieder Osterfeuer

Calbe. „Auch in diesem Jahr wird die Stadtverwaltung die traditionellen Osterfeuer in der Stadt Calbe und in den Ortsteilen Schwarz und Trabititz, die für den 8. April geplant sind, genehmigen.“ Das teilte Bürgermeister Sven Hause dem Calbenser Blatt mit. Erstmals wird das zentrale Osterfeuer der Saalestadt auf dem Gelände der Festwiese im Eingangsbereich des Hegers stattfinden. Hier wird ab 19 Uhr das Feuer gezündet und es gibt Live-Musik mit dem Duo „Smoke'n Harmony“ aus Gommern.



Auf dem Festplatz des Hegers können die Bürger zu den benannten Zeiten Grüngut und Reisig zur Verbrennung abgeben.

Außerdem werden für die Besucher Getränke ausgeschenkt und Grillspezialitäten angeboten.

Die kontrollierte Abgabe von **Grünschnitt** durch die Bürger **am Standort Heger in Calbe** war an folgenden Tagen möglich: 18./21./23.03. **Der letzte Abgabetermin ist Samstag, 1. April, 9-12 Uhr.** Darüber hinaus gibt es auf der Internetseite und in den sozialen Kanälen der Stadt noch kurzfristige Hinweise zu weiteren Abgabemöglichkeiten. „Leider können wir nicht anders verfahren, da

zwischenzeitlich aufgrund der Bauarbeiten an der Schlossbrücke und des dort bestehenden Kampfmittelverdachts mit Vollsperrungen gerechnet werden muss“, sagte der Bürgermeister.

In Trabititz erfolgt die Annahme von Reisig und dergleichen auf einer

Fläche nordwestlich der Ortschaft unmittelbar an der Saale jeweils nach vorheriger Absprache mit der Ortsbürgermeisterin Waltraud Schmidt.

Im Ortsteil Schwarz findet das **Osterfeuer** am bekannten Standort im **Wispitzer Weg** statt.

Die kontrollierte **Annahme erfolgte hier jeweils am 22. und 29.03. Die letzten Abgabetermine sind: 1. April von 9-12 Uhr und 5. April, von 15-17 Uhr.**

In diesem Zusammenhang wies die Stadtverwaltung darauf hin, dass bis einschließlich der 15. Kalenderwoche die **Grüngut-Annahmestelle am Dammweg 21A** geschlossen bleibt.

Dort dürfen die Bürger im Zeitraum vom **18.04.-28.10.2023** folgende Abgabetermine nutzen:



Das Duo „Smoke'n Harmony“ aus Gommern wird zum gemütlichen Charakter des Abends beitragen. Es unterhielt die Calbenser bereits zum Weihnachtsmarkt 2022 mit fantastischer Live-Musik.

dienstags von 13-17.30 Uhr
donnerstags von 9-12 Uhr
sowie jeden letzten Samstag im Monat von 9-12 Uhr.

Ausgenommen jedoch sind gesetzliche Feiertage. „Es dürfen dann Grüngutabfälle aus privater Haushaltung bis zu einer Menge von einem Kubikmeter ohne zusätzliche Gebühr dem Salzlandkreis zur Verwertung übergeben werden“, so Hause. ■

Der Gärtner im April

von Karel Čapek

„Der April ist der wahre, gesegnete Monat des Gärtners. Die Verliebten mögen uns getrost in Ruhe lassen mit ihrem Wonnemonat Mai; im Mai blühen die Blumen und Bäume nur, aber im April, *da schlagen sie aus!*“

Glaubet mir, dieses Ausschlagen, diese Blüten, Knospen und Keimlinge sind wie ein Wunder der Natur, mehr verrate ich nicht; hockt euch doch selber nieder und durchwühlt das lockere Erdreich; doch haltet dabei den Atem an, denn eure Finger berühren einen zarten, vollen Keimling.

Das läßt sich nicht schildern, genauso wie man Küsse nicht schildern kann und so manches mehr.“

Götzes Gartenland

Rosengarten • Garten-Baumschule • Gartengestaltung

Bahnhofsplatz 2 • 39249 Barby (Elbe)
Telefon: 039298 3536 • www.goetzes-gartenland.de

Unsere Öffnungszeiten für Sie:
Montag bis Freitag: 10 bis 18 Uhr | Samstag: 10 bis 16 Uhr

Text und Fotos Adrian Kanis

Vom Brüten und Setzen



Calbe. Vor Ostern läuft nicht nur die Ostereierproduktion auf Hochtour - auch in der Natur werden die ersten Eier ausgebrütet und Junge geboren. Seit dem 01.03 bis zum 15.07. gelten die Regelungen zur Brut- und Setzzeit.

Viele von Ihnen haben es sicherlich schon einmal beobachten können: Irgendwo wurde ein Nistkasten aufgehängt und im Frühjahr wird dieser von Meisen, Spatzen oder anderen Vögeln bezogen. In den darauffolgenden Wochen herrscht reger Betrieb, da die Elternvögel nach Nahrung für ihre Jungen suchen. Wenn keine Katze in Reichweite des Kastens kommt, haben sich diese Vögel einen sicheren Platz für ihre Brut ausgesucht.



In Parks, auf Wiesen, Feldern und an Flussufern brüten einige Vögel aber auf dem Boden (siehe Foto) oder nur in geringer Höhe. Der frisch geborene Nachwuchs von Wildtieren hält sich dort ebenfalls auf. Viele Jungtiere er-

blicken in den kommenden Wochen das Licht der Welt und verstecken sich zunächst irgendwo im Dickicht oder in der Nähe ihrer Baue. In der Jagd spricht man vom „Setzen“, wenn Haarwild (z.B. Reh, Hase, Fuchs, Dachs) Junge bekommt – daher auch der Begriff „Brut- und Setzzeit“. In ihren ersten Wochen besteht für am Boden lebende Jungtiere und Vogelküken bereits Gefahr durch Waschbären, Katzen und andere Gelegenheitsräuber. Auch vom Menschen können sie schnell mal übersehen werden und zu Schaden kommen.

Deshalb ist es wünschenswert (und nach Landeswaldgesetz vorgeschrieben), dass Hunde in den kommenden Monaten überall wo es grünt und blüht an der Leine geführt werden. Auch wir Menschen sollten uns nun wie sonst eigentlich auch an die vorhandene Wegführung halten, um das Leben in der Natur nicht unnötig zu stören.

Wer doch mal auf Abwege kommt und plötzlich vor einem Nest oder Jungtier steht, sollte

dieses bitte nicht anfassen. Begeben Sie sich stattdessen möglichst direkt außer Sichtweite, wo Sie sich auch im Nachhinein noch an der unverhofften Entdeckung erfreuen können. Allen eine schöne Osterzeit! ■

HIER NOCH EIN AUFRUF:

In einer früheren Ausgabe (Nr. 9/22) war bereits zu lesen, dass die Trockenheit der vergangenen Jahre viele Kleingewässer hat verschwinden lassen. Darunter leiden unter anderem viele Amphibien (Frösche, Kröten, Molche, Salamander). Der Landesarbeitskreis Feldherpetologie sammelt für ganz Sachsen-Anhalt Informationen zu Vorkommen

von Amphibien. Auch Sichtungen von Schlangen und Eidechsen werden erfasst. Sollten Sie selbst einmal solche Tiere entdecken, melden Sie ihren Fund mit einem Foto an natur.umwelt.calbe@posteo.de. Ich leite die Hinweise dann gerne an die Verantwortlichen des Arbeitskreises weiter. Zusätzliche Informationen unter: <https://www.bund-sachsen-anhalt.com/feldherpetologie/>

Text und Foto Dr. Jürgen Ziegeler

Insekt des Jahres 2023

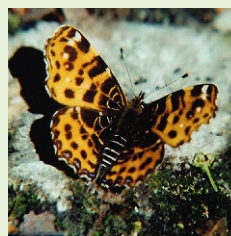
Das Landkärtchen (*Araschnia levana*)



Landkartenähnliche Seitenansicht

Calbe. Stellvertretend für die besonders gefährdete Insektenvielfalt in unserer heimischen Kulturlandschaft wurde als Repräsentant das Landkärtchen, ein Tagfalter aus der Familie der Edelfalter, für das Jahr 2023 ausgewählt, um den Schutzstatus und die Bedeutung dieser wenig beachteten Tiergattung der Allgemeinheit deutlich vor Augen zu führen.

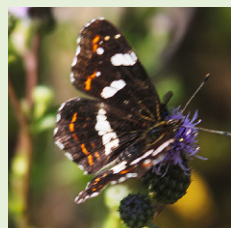
Das Landkärtchen kommt in unserer Region in der Regel mit seinen zwei Generationen auf feuchtwarmen und halbschattigen Waldwegen mit hohem Staudenanteil und Gebüschwuchs sowie artenreichen Blühpflanzen, oft in Gesellschaft mit anderen Insekten- und Falterarten, vereinzelt und dann sehr lokal zum visuellen Nachweis. Dabei ist die festgestellte Falterdichte erheblichen jährlichen Schwankungen unterworfen. Beeindruckend für den Betrachter ist die äußerst unterschiedliche farbliche Flügeloberflächenmusterung (siehe Fotos) der zwei



Frühlingsform

Generationen, bekannt geworden als sogenannter Saisondimorphismus.

In der ersten Frühjahresgeneration zeigen im Biotop die lebhaften, aber im Vorkommen wenigen sowie schwer wahrnehmbaren, mittelgroßen Falter eine ziegelrote Grundfärbung der Flügeloberseiten mit eingestreuten, unterschiedlich großen, im Farbton schwarzen Fleckmusterungen. Besonders anziehend zur Nektaraufnahme wirken auf die Falter der ersten Generation Blüten des Wiesenkerbel, violette Blüten des Gemeinen Flieders und blühende Hahnenfußgewächse. Zum Sommerbeginn fliegen dann häufiger die gänzlich anders gefärbten Falter der zweiten Generation, die einen schwarzen Farbgrundton (siehe Foto) mit zahlreichen eingelagerten weißen oder gelblichen

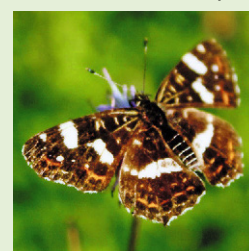


Sommerform

Makeln, ergäntz

durch eine Flügeloberflächen durchgehende Weißbänderung, für den Betrachter aufweisen. Die zu dieser Jahreszeit nicht scheuen Falter bevorzugen vor allem zur Nektaraufnahme violette Blüten verschiedener Diestelarten und sind dort in der Ruhephase gut zu beobachten. An heißen Sommertagen werden gern feuchte Erdbodenstellen im Halbschatten in Artgesellschaft zur Flüssigkeits- und Mineralstoffaufnahme angefliegen und sind hier ebenfalls leicht in der Ruhephase wahrzunehmen. Die Flügel sind dann beim Saugvorgang überwiegend geschlossen, so dass die landkartenähnliche Gestaltung der Flügelunterseiten zutage tritt (Namensgebung). Zur mehrschichtigen Eiablage werden vorrangig Blattanteile der Großen Brennnessel genutzt, die wiederum den schwarzgefärbten Raupen als Nahrungsquelle dienen. Erwähnenswert als eine gelungene Besonderheit ist eine Falterköderung mit geruchsintensivem Käse.

Die sogenannte und auch heutzutage noch umstrittene, durch fotoperiodische Steuerung entstehende und mit einem größeren Rotfarbanteil im Flügelmuster ausgerüstete Herbstform einer dritten Generation konnte ich, jahrweise in stark wechselnder Bestandsdichte, auf Spätblüchern der Auenwiesen im westlichen Teil des Biosphärenreservates sogar bis Anfang Oktober bei der Nektaraufnahme beobachten und im Bild festhalten (siehe Foto).



Herbstform

Die Falter erscheinen insgesamt robuster und waren durch eine auffallend durchgehende

rote Bänderung der Hinterflügeloberseiten bei braunschwarzer Grundfärbung gekennzeichnet. Ob diese interessante und schützenswerte Tagfalterart unserer Region erhalten bleibt, wird die Zukunft zeigen, bestimmt durch die vielfältigen Eingriffe und Verhaltensweisen der Menschen in unserer so empfindlich reagierenden Umwelt. Allen Lesern wünsche ich frohe Ostern. ■



Ihr Friseur Inh. Stefanie Steinkopf-Venzke

Wir freuen uns, dass
Kristin Zapke
als Frisörin unser bisheriges Team bereichert.

Gleichzeitig wünschen wir unserer
werten Kundschaft ein frohes Osterfest.



Kristin Zapke

Öffnungszeiten:
Mo-Mi: 8 - 18 Uhr | Do: 8 - 20 Uhr | Fr: 8 - 18 Uhr | Sa: 8 - 12 Uhr
W.-Loewe-Straße 20 | 39240 Calbe | Tel. 039291/46 96 31



Pizza Haus Calbe

ORIGINAL STEINOFEN PIZZA
QUALITÄT IST UNSERE STÄRKE

**Tuchmacher Straße 64
39240 Calbe (Saale)
Öffnungszeiten
Montag Ruhetag
Di-So: 17:00 - 22:00 Uhr
Feiertag: 17:00 - 22:00 Uhr
LIEFERSERVICE
☎ 039291 / 70 94 01
☎ 01578 / 5492852**



Hier liegen Sie richtig! 

**bed & breakfast
Gästehaus »Rehbein«**
Das Gästehaus mit Komfort

Gönnen Sie sich und Ihrem Besuch
doch etwas ganz Besonders!!

**Wir wünschen unseren
Gästen und Kunden vom
Mode- und Gästehaus Rehbein
ein frohes Osterfest.**  

Modefrühling im Treffpunkt MODE
Ein neues Outfit ist wie ein Neues Leben!

Geöffnet: Mo-Fr von 10-12 Uhr +15-17 Uhr außer Mittwoch
Telefonisch immer erreichbar: 015204504805
Gästehaus Rehbein bed&breakfast
Schlossstrasse 109 · 39240 Calbe
Reservierung unter: Telefon 039291-2883 Fax: 039291-51023
E-Mail: service@gaestehaus-rehbein.de
www.gaestehaus-rehbein.de
Herzlich Willkommen!

Naumann & Partner  **Straßenbau GmbH Calbe**

39240 Calbe (Saale) • Magazinstraße 10
☎ 039291 / 419 86 • E-Mail: naumann-partner@t-online.de

Seit 1991 sind wir mit unseren Mitarbeitern in
kommunalen, industriellen und privaten Bereichen tätig.

Unser Leistungsangebot

- Erdarbeiten
- Pflasterarbeiten aller Art
- Setzen von Trockenmauern
- Erstellung von Treppenanlagen

*Wir wünschen unseren
werten Kunden sowie
allen Geschäftspartnern
frohe Osterfeiertage.*



**Besuchen Sie uns auch auf unserer Homepage
www.naumann-partner.de**

Rätsel-Ecke von Hans-Eberhardt Gorges

Vergeltung	sonderbar, reserviert	Kopfbedeckung	Geizhals	Laubbaum	intim	Geist	Kfz-Z. Aue-Schwarzenberg	British Forces Network (Abk.)	Eier im Nest
äther. Stoff	fehlgehen	Umrandung	Fluss z. Rhein	See in Schottland/Loch ...	kleine Deichschleuse	Botin der nord. Göttin Frigg	Schiffsbesitzer	ge-schmel-dig	
Gewässer in Oberbayern			Halbton über g						
Müll	Frauenname	Design							
Vortrag									
Erzbergwerke	die Ohren offen halten, fragen	engl. Frauenkurzname	engl. zu, nach Stadt in Südpertu						
Textilgrundstoff	matt	Teil des Buches							
griech. Vor-silbe: Erd...	hin und ... Frauenname	griechischer Buchstabe	Gebäude-teil	Gestalt bei Morgenstern	Sohn Isaaks (A.T.)	Schwester			
	Stück								
Schab-eisen dreist	Hunde-rasse	Roman von Aner							
	Teil einer Statue								
Film-theater Männername	Adler der nord. Mythologie	Küste							
Zyklus, Abfolge	Fluss z. Warthe								

1 2 3 4 5 6 7 8 9 10

Gesucht wird eine Himmelserscheinung nach Regen.

Auflösung März. 2023: Gesucht wurde QUERSTRASSE

+++ KLEINANZEIGEN +++

Holz-fällung, Baumpflege, Obstbaumschnitt, Wurzelbeseitigung; Angebote kostenfrei. Mobil 0171/5219843.

ANZEIGEN GEHÖREN INS CALBENSER BLATT



Elektro-Partner
Calbe GmbH

PLANUNG • AUSFÜHRUNG • SERVICE
INDUSTRIE • GEWERBE • PRIVAT

Tel.: (039291) 73470
Mail: elektro-partner@t-online.de

Wir wünschen unseren Kunden frohe Osterfeiertage.



39240 Calbe (Saale) • Breite 13/14

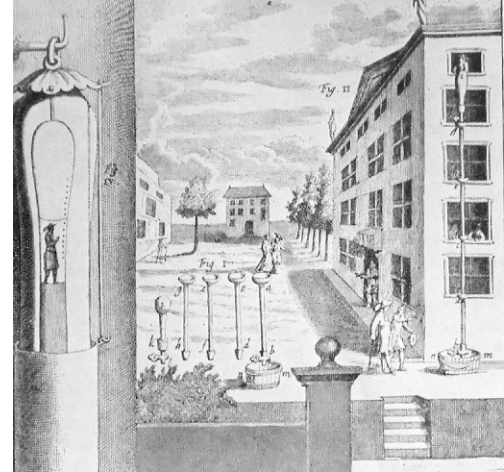
Text und Repro Hans-Eberhardt Gorges

Wie wurde und wird der Luftdruck gemessen?

Calbe/Magdeburg. Otto von Guericke (1602-1686) ist eng mit dem Luftdruck verbunden, den er sehr eindrucksvoll mit seinem Halbku-gelversuch demonstrierte.

Bevor er 1626 Bauherr und 1646 Bürgermeister von Magdeburg wurde, studierte er Naturwissenschaften und Festungsbau in Jena, Frankreich und England. Doch er interessierte sich besonders fürs Wetter. Auf seinen ausgedehnten Spaziergängen rund um Magdeburg traf er sich auf den Wiesen öfters mit einem Schäfer, der ihm aus seinem Verständnis heraus das Wetter vorhersagte. Schäfer waren aufgrund ihres Berufes sehr naturverbunden und kannten sich natürlich aus. Die Wolken hatten es ihm vorhergesagt, dass ein Unwetter kommt. Ungläubig setzte er seinen Weg fort. Noch bevor Guericke wieder das heimatliche Haus erreichte, wurde er bis auf die Haut durchnässt.

Schon viel früher forschten neben Guericke auch andere am Luftdruck. Der Mathematiker Blaise Pascal (1623-1662) bewunderte im französischen Rouen ein zehn Meter hohes Wasserbarometer. Doch der Galileischüler Evangelista Torricelli (1608-1647) verwendete in den Glasröhren Quecksilber, das aufgrund seiner Dichte etwa 13,5 mal schwerer als Wasser ist. Die Luftdrucksäule schrumpfte somit von zehn Metern auf etwa 760 Millimeter zurück. Noch heute ist die Bezeichnung für den Luftdruck in Torr und Hektopascal (früher Millibar) üblich. Guericke baute ein Barometer wie Pascals Wasserbarometer in Rouen zur Wettervorhersage am Magdeburger Rathaus an, womit er 1660 ein großes Unwetter vorhersagen konnte und somit bei



Magdeburgs Bürgermeister Guericke ließ am Magdeburger Rathaus ein Wasserbarometer anbringen, mit dem Wettervorhersagen möglich wurden.

uns zum Wegbereiter der Meteorologie wurde.

Damals vermutete man bereits, dass sich durch Änderung der Messhöhe, sich auch der Luftdruck ändern würde, was damals bereits gelang. Heute weiß man, dass sich der Luftdruck auf jeweils zehn Kilometer Höhenunterschied halbiert.

Praktikable Messungen wurden erst durch das handliche Dosenbarometer möglich, was heute noch oftmals in den Wohnstuben hängt. Von Schulfreunden erfuhr ich in den 1950er Jahren, dass sie mit einem Dosenbarometer den Kirchturm der Stephanikirche in Calbe bestiegen, um eine Änderung des Luftdrucks nachweisen zu können. Sie zogen damals für den Uhrmachermeister Stephan die Turmuhr auf. Da sie bis zu einer Höhe von etwas über dreißig Meter kamen, konnten sie nur eine geringfügige Änderung des Luftdrucks ablesen. Später bei einem Schulausflug zum Wartenberg nahm ich mein altes Dosenbarometer bei der Besteigung des Turmes (Wartenberg 121 Meter und Turm 30 Meter) mit. Die Änderung des Luftdrucks in 151 Metern über dem Meeresspiegel war deutlich ablesbar. Das Dosenbarometer habe ich als Schmuckstück noch heute. Inzwischen messe ich den Luftdruck in meiner Wetterstation auf elektronischem Wege. ■

+++ KLEINANZEIGEN +++ KLEINANZEIGEN +++

Hallo Ihr lieben Gartenfreunde! Leider müssen wir aus persönlichen Gründen unseren wunderschönen Garten verkaufen. Er befindet sich in der **Gartenanlage „Freundschaft“ in Calbe Saale, Feldstraße 28.** Eine schöne voll ausgestattete Gartenlaube mit 1½ Räumen begeistert zum Schlafen mit einer kleinen Küche (fließend Wasser, Abwasser und Strom).

Davor gibt es eine überdachte Terrasse, damit man auch bei schlechtem Wetter die Ruhe genießen kann, und wem es zu heiß wird, der kann sich einfach im Pool abkühlen. Das Grundstück von ca. 800 qm² ist komplett blickdicht eingezäunt. Preis nach Vereinbarung. Bei Fragen könnt ihr gern anrufen. Tel.: 01735453284

Unser Geschenktipp zum Osterfest:



„Straße der Romanik“ im Doppelpack

Straße der Romanik Nordroute:

Große Geschichte, stille Kirchen
Festeinband.

40 Seiten • 16,0x16,0 cm • 7,90 € (D)
ISBN 978-3-942148-04-7

Straße der Romanik Südroute

Auf den Spuren der Ottonen
Festeinband.

48 Seiten • 16,0x16,0 cm • 7,90 € (D)
ISBN 978-3-942148-03-0

Die beiden Bände gibt es auch in einem repräsentativen
Schuber – ein perfektes Geschenk!

Sachsen-Anhalts Geschichte in spannenden Erzählungen und
inhaltsreichen Illustrationen erleben. Das Geschenk für
geschichtsinteressierte Menschen ab sofort in der
Heimatstube Calbe und Lotto-König.

Diese und weitere Titel auch online bestellbar:
www.quadratartverlag.de



Häuslicher Pflegedienst Koschmieder GmbH

- **Tagespflege**
- **Häusliche Krankenpflege**
- **Pflege bei Pflegebedürftigkeit**
- **Palliativversorgung**
- **Pflegeberatung**
- **Hauswirtschaft**
- **Essen auf Rädern**



Allen Kunden und Geschäftspartnern
Frohe Osterfeiertage.

39240 Calbe | Friedrich-Ludwig-Jahn-Str. 6

Tel.: 039291 / 51 190

E-Mail: info@pd-koschmieder-calbe.de

www.seniorenpflege-tannenhof.de

Wir brauchen Sie!

Das Grafische Centrum Cuno zählt in Deutschland zu den führenden Unternehmen der Druckindustrie. Überzeugend hohe Qualitätsstandards sowie der Einsatz modernster Systeme haben das Unternehmen zu einem führenden Komplettanbieter für Konzeption und Herstellung von Büchern, Fachzeitschriften und Industriekatalogen mit gegenwärtig ca. 180 Mitarbeitern:innen in Europa werden lassen.

Zur weiteren Verstärkung unseres Teams Finanzen und Controlling suchen wir baldmöglichst eine:n

verantwortlichen Buchhalter:in

Sie haben eine erfolgreich abgeschlossene kfm. Ausbildung oder Ausbildung zum Steuerfachangestellten, gern mit Weiterqualifizierung zur:m Bilanzbuchhalter:in oder Steuerfachwirt:in oder eine vergleichbare Qualifikation.

Sie verfügen über fundierte Kenntnisse im Handels- und Steuerrecht sowie in der Rechnungslegung. Sie buchen alle Geschäftsvorfälle und stellen die laufende Haupt- und Anlagenbuchhaltung mit DATEV-Kanzlei-Rechnungswesen sicher.

Sie arbeiten dem Steuerberater und den Wirtschaftsprüfern für die Jahresabschlüsse und die Jahresabschlussprüfungen zu.

Mitarbeiter:in Finanzen

Sie haben praktische Berufserfahrung im Finanz- und Rechnungswesen sowie in der Lohnabrechnung bereits gesammelt und idealerweise mit DATEV gearbeitet.

Sie sorgen für die Tagesliquidität, wickeln den Zahlungsverkehr ab und haben das Mahnwesen im Blick.

Sie sind eine Persönlichkeit mit strukturierter Arbeitsweise, hoher Eigeninitiative und lösungsorientiertem Handeln.

Sie haben Freude an der Arbeit und Kommunikation im Team und in der digitalen Zusammenarbeit.

Bei den Prozessen schauen Sie kontinuierlich nach Optimierungsmöglichkeiten.

Wir bieten Ihnen

als zuverlässiger Arbeitgeber einen krisensicheren Job, eine verantwortungsvolle, abwechslungsreiche Tätigkeit in einem modernen Umfeld mit geregelten Arbeitszeiten sowie eine unbefristete Beschäftigung in Vollzeit mit attraktiver Vergütung.

Wir begleiten Ihre persönliche Entwicklung und bieten individuelle Weiterbildungsangebote.



Ihre aussagekräftigen Bewerbungsunterlagen senden Sie bitte an:

Grafisches Centrum Cuno GmbH & Co. KG

Gewerbering West 27, 39240 Calbe, Telefon 03921 / 428 – 0

E-Mail: bewerbung@cunodruck.de

Weiter Infos über unser Unternehmen: www.cunodruck.de

Text und Foto Thomas Linßner

Der Radweg wird endlich gebaut

Barby/Pömmelte. Es ist ein zähes Vorhaben, der Bau des straßenbegleitenden Radweges zwischen Pömmelte und Barby an der Landesstraße 51. „Ziel ist es weiterhin, die Straßensanierung der L51 mit dem Radwegebau gemeinsam durchzuführen. Das Protokoll weist eindeutig auf das Jahr der Umsetzung in 2022 hin“, hieß es vor drei Jahren.

Doch von „Umsetzung“ ist noch nichts zu sehen. Rainer Bittersmann aus Barby ist seit Jahren derjenige, der sich die Realisierung seit rund 20 Jahren auf die persönliche Fahne geschrieben hat. Der Kleingärtner hat Demos organisiert, immer wieder die Behörden genervt und musste bisher schon einige Rückschläge in Kauf nehmen, weil der Radwegebau bereits mehrfach angekündigt, aber nicht umgesetzt wurde. Doch jetzt scheint sein Traum, wie er sagt, in Erfüllung zu gehen. Barbys Bürgermeister Torsten Reinharz hätte ihn darüber informiert, dass es in den nächsten Wochen losgehen würde.

Das bestätigt auch Bauamtsleiter Holger Goldschmidt. Wenn auch

erstmal in kleinen Schritten: Eine Fachfirma kam, um Bäume zu fällen und Hecken zu entfernen. Davon gab es eine ganze Menge zwischen Pömmelte und der Kleingartenanlage vor Barby. An Bäumen sind es Erlen, Ahorne und Robinien, die der hastige Autofahrer kaum wahrnimmt. Außerdem mussten in Höhe der Schrebergärten „Heckenkulissen“ verschwinden, wie Goldschmidt es sagt. An zwei Wohnhäusern, vor denen der Radweg verläuft, sei ebenfalls viel Schnittarbeit zu leisten. „Das geschieht alles auf den öffentlichen Landesflächen“, unterstreicht der Amtsleiter. Soll heißen: Der Privatgrund wird bei den Schnittarbeiten nicht angetastet.

Für den Abschluss der erforderlichen Bauerlaubnisverträge war die Stadt Barby verantwortlich. Es mussten zahlreiche Grundbesitzer mehr oder weniger überzeugt werden, einige Quadratmeter für den Radweg zu verkaufen. Kein leichter aber ein langwieriger Prozess, der jetzt abgeschlossen ist. Bis die Bagger anrollen, müssen sich Rainer Bittersmann und alle



Rainer Bittersmann kämpft seit rund 20 Jahren für den Radweg. Jetzt scheint sich seine Hartnäckigkeit auszuzahlen.

anderen Bürger noch gedulden. Denn voraussichtlich erst im Sommer werden die Tiefbauarbeiten ausgeschrieben. Mit dem „richtigen“ Baubeginn ist dann im Frühjahr 2024 zu rechnen. Vorher kommen die Archäologen, die die Trasse auf Siedlungsspuren untersuchen werden. Im Umfeld des Ringheiligtums kann es dabei immer zu Überraschungen kommen, obwohl der Untersuchungstreifen recht schmal ist. So hatten die Archäologen aus Halle bei der Kieswerkserweiterung in der Gemarkung Pömmelte 2016 einen jungsteinzeitlichen

Grabhügel ausgegraben, auf dem weitere Bestattungen bis in die Bronzezeit erfolgten. Die Gemarkung, die nur 500 Meter vom geplanten Radweg entfernt liegt, heißt „Vier-Morgen-Berg“. Heute ist dort eine Wasserfläche. Nicht nur Einheimische, sondern auch Radwanderer werden den neuen Weg begrüßen. Von der Saalemündung kommend radelt man bis Pömmelte, um dann über den Felddamm den Deich am Zackmünder Siel zu erreichen. Zwischen Glinde und Schönebeck ist der Weg auf der Deichkrone schon seit vielen Jahren asphaltiert. ■

Polstermöbelmanufaktur
Polsterei & Raumausstattung Lutz Schmidt

LUTZ SCHMIDT
HANDMADE IN GERMANY
Calbe (Saale) 1929-1995
seit 1914

- Neuanfertigung von Polstermöbeln nach Maß
- Restauration von Antikpolstermöbeln
- Beziehen, Aufarbeitung und Reparatur von Polstermöbeln
- Näharbeiten
- Oldtimerinnenausstattung

Bernburger Straße 8 • 39240 Calbe (Saale)
Telefon: (03 92 91) 25 35 • Telefax: (03 92 91) 7 22 11
E-mail: PolstereiSchmidt@t-online.de • www.polsterei-schmidt.de

Wir wünschen unseren werten Kunden ein frohes Osterfest!

Hei-Sa-Service

Bernd Kriener • Klempner- und Installateurmeister
39240 Calbe (S.) • Barbyer Str. 17
Tel. (03 92 91) 23 66 • Fax (03 92 91) 5 23 16
e-Mail: Hei-Sa-ServiceBerndKriener@t-online.de

Unserer werten
Kundschaft
wünsche ich ein
frohes Osterfest.

Heizungs-Sanitär-Service

(039291) 30 82

Bernd Hünemörder

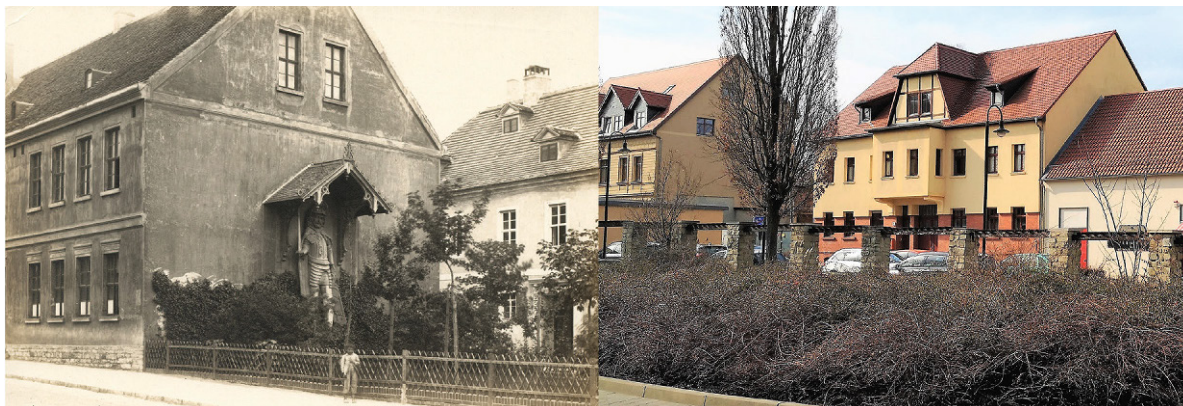
Inh. Jörg Ulbricht
Gr. Mühlenbreite 42
39240 Calbe/Saale

- Krankenfahrten f. alle Kassen
- Schülerfahrten
- Behindertenger. Fahrzeug
- Kurierfahrten
- Fahrten zur Dialyse und Bestrahlung
- Flughafen-transfer
- Kleinbus bis 8 Personen
- Mietwagen

Text, Repro und Foto Dieter Steinmetz

EINST UND JETZT: Knabenvolksschule, Rolandgarten und Rittergutshaus (5)

Calbe. Auf dem Foto von 1921 aus dem Bestand des Landesamtes für Denkmalpflege und Archäologie Sachsen-Anhalt sehen wir gleich drei Denkmäler in Calbe, die aus verschiedenen Gründen verschwunden sind. Das Schulgebäude links im Bild war die Knabenvolksschule von 1857 auf dem Kirchplatz, die den nördlichen Teil der späteren Heinrich-Heine-Schule bildete und 2002 abgerissen wurde. Am Nordgiebel der Knabenvolksschule hatte die barocke hölzerne Rolandfigur von 1656 ihren neuen Standort seit 1882, nachdem das alte Rathaus abgebrannt war. Eine kleine Rabatten-Anlage vor der Figur hieß der „Roland-Garten“. 1936 stellte man die Statue wieder vor das Rathaus. Im Zweiten Weltkrieg wurde sie im Bismarckturm vor Bombenangriffen versteckt. Im schlimmen Nachkriegswinter 1946/47 verheizten frierende Calbenserinnen und Calbenser die kulturhistorisch bedeutsame



Volksschule Roland Rittergut

Figur bis auf den Schild. In DDR-Zeiten war aus dem Rolandgarten ein Ernst-Thälmann-Ehrenhain geworden. 2011 kam der „dritte Streich“: Der historische Rittergutshof und sein Gebäude (rechts im Hintergrund) aus dem 15. Jahrhundert verschwanden. Bedeutende Rittergeschlechter waren die Besit-

zer gewesen, unter anderen die „von Hacke“ und „von Haugwitz“. In dem Haus wurde 1622 Anna Margareta von Haugwitz geboren, die den schwedischen General Carl Gustaf Wrangel heiratete und als mecklenburgisch-vorpommersche „Landesmutter“ auch Einfluss auf die neuzeitliche europäische Geschichte ausübte.

Der einst stolze Gutshof mit Rittersitz inmitten der Stadt diente nach 1807 als Posthalterei und Rohkonservenfabrik. Als die ansässige Rohkonserven-Produktion in den 1970er Jahren zurückging, verfiel das Anwesen zusehends und wurde 2011 abgerissen, um einem bekannten Drogerie-Discounter Platz zu machen. ■

ANZEIGEN GEHÖREN INS CALBENSER BLATT



RECHTSANWALTSKANZLEI

ASTRID ULRICH

»Gutes Recht bedarf guter Hilfe.«



Das weiß ein jeder, wer's auch sei, gesund und stärkend ist das Ei.

Wilhelm Busch

In diesem Sinne herzliche Ostergrüße, sonnige und erholsame Tage wünschen wir unseren Mandanten.

Markt 7 | 39240 Calbe/Saale
 Tel.: 039291 - 81 76 30 | Fax: - 81 76 29
 E-Mail: ra-ulrich@gmx.de
 www.ra-ulrich-calbe.de

- Familien- und Erbrecht
- Arbeitsrecht
- Strafrecht
- Verkehrsrecht

Mo./Mi./Do.: 08.00 – 15.30 Uhr
 Di.: 08.00 – 17.00 Uhr
 Fr.: 08.00 – 13.00 Uhr
 und Termine nach Vereinbarung

Text und Foto Uwe Klamm

Der besondere Ausflugstipp – Landesmuseum für Vorgeschichte in Halle

Calbe/Halle. Seit 2016 gibt es eine enge Zusammenarbeit zwischen dem Heimatverein Calbe und dem Arbeitskreis Archäologie im Bernburger Land. Neben der heimatsgeschichtlichen Komponente der Region um Bernburg ist es hauptsächlich die Beschäftigung mit den archäologischen Hinterlassenschaften, die diese Region zu bieten hat. Im jährlichen Arbeitsplan finden sich verschiedene Aktivitäten, wie Pflege und Erhalt von archäologischen Geländemerkmale, der urgeschichtlichen Sammlungsbestände im Museum Schloss Bernburg, Frühjahrswanderungen und dgl. mehr wieder. In diesem Jahr begann das 19. Vereinsjahr mit einem Besuch der Sonderausstellung „Reiternomaden in Europa - Hunnen, Awaren, Ungarn“ im Landesmuseum für Vorgeschichte Halle. Wer sich in der Geschichte Mitteldeutschlands etwas auskennt, weiß, dass



Der awarische Reiterkrieger

auch zu Zeiten der Ottonen um 900 die Ungarn gefürchtet waren. Ihre Reiterhorden tauchten relativ schnell auf, verwüsteten das Land, raubten und plünderten und waren bald wieder verschwunden. Ihre Reitkunst und der Umgang mit Pfeil und Bogen waren legendär und gefürchtet. In der Ausstellung wird diese Kampftechnik und dabei speziell der Handhabung von Pfeil und Bogen in einem Film und zahlreichen Ausstellungsstücken dargestellt. Ich kann mich erinnern, dass ich vor Jahren auf einer Donauradwanderung einen jungen Mann traf, der solch einen Bogen nachgebaut hatte und auf dem Weg war in den Westen, wo er vor Interessierten dessen Handhabung demonstrieren wollte.

In der aktuellen Ausstellung wird die bis heute weit verbreitete Meinung der wilden Reiterhorden aus dem Osten, wir denken da an Attila, den berühmten Heerführer der Hunnen, etwas relativiert. Sie, die Steppennomaden, waren auch Händler und Hirten, sie wurden also sesshaft. Der Nachweis des Vorhandenseins von Reiternomaden der Hunnen (4.-6. Jh.), der Awaren (6.-8. Jh.) und der Magyaren/Ungarn (8.-10. Jh.) für unseren mitteldeutschen Raum ist sehr spärlich. Laut Information in der Ausstellung könnten die



Teile eines Goldschatzes aus dem 8. Jahrhundert

mitteldeutschen Landschaften in ihrer Unübersichtlichkeit, Kleinkräumigkeit und der starken Bewaldung wenig attraktiv für die Kriegsführung der Reiterheere gewesen sein. Diese bevorzugten offenes Gelände. Es ist davon auszugehen, dass die Auseinandersetzungen mit den beweglichen Reiternomaden nicht in unserer Gegend, sondern hauptsächlich mehrere hundert Kilometer südwestlich stattfanden. Konkret waren das die ost- und weströmischen Imperien und später die karolingischen und ottonischen Reiche. Aus diesen Kulturkreisen stammen hauptsächlich die zahlreichen wertvollen Fundstücke, meist aus Metall (Gold, Silber, Bronze und Eisen) gefertigt, die als Grabbeilagen, bei Hortfunden oder einzeln entdeckt wurden. Der besondere Hingucker ist die

Rekonstruktion eines awarischen Reiterkriegers mit Lamellenpanzer und seiner üblichen Ausrüstung nach dem Grabfund von Derecske (Ungarn).

Alles in allem ist diese Sonderausstellung jedem zu empfehlen, der sich für Geschichte interessiert. Man muss aber Zeit mitbringen, denn jedes Steppenvolk hat seine eigene Geschichte und Besonderheiten. Ich habe für diesen Artikel meine eigenen Aufzeichnungen und den Begleitband zur gleichnamigen Sonderausstellung, der übrigens im GCC gedruckt wurde, benutzt.

Abgesehen von der Sonderausstellung ist es immer wieder ein besonderes Erlebnis, im Landesmuseum für Vorgeschichte unterwegs zu sein.

Die Ausstellung wird bis zum 25. Juni 2023 zu sehen sein. ■

Text und Fotos Uwe Klamm

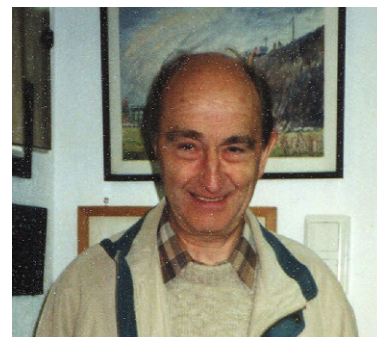
In der Heimatstube entdeckt Teil 11

Calbe. Wir haben in der Heimatstube ein altes Plakat aus dem Jahr 1951. Im oberen Teil befindet sich die Kopie eines Original-Holzchnittes, gefertigt von Gerhard Kuhl, einem damals 14-jährigen

Oberschüler aus Calbe. Auf dem Plakat ist zu lesen: Ausstellung von Schülerzeichnungen der Karl-Marx-Oberschule Calbe Saale und der Goethe-Grundschule Calbe Saale. Das Motto der Ausstellung

lautete: „Wir schaffen und lernen für den Frieden“.

Der junge Kuhl hatte insgesamt vier Motive für dieses Projekt umgesetzt; alle 4 Druckstöcke, die dabei entstanden sind, befinden sich im Besitz der Heimatstube. Er muss sich damals wohl Vorzeichnungen geschaffen haben, die er dann auf die mit Kreide überzogenen Sperrholzplatten angebracht hat. Dann wurden mit Messern haarscharf die Konturen herausgeschnitten und alles was nicht gedruckt werden sollte, musste entfernt werden. Erschwerend kam noch hinzu, dass der Druckstock seitenverkehrt ausgearbeitet sein musste. Diese Holzschnitt-Technik nennt man Schwarzlinienschnitt. Dann wurde mit einer Rolle oder Bürste schwarze Farbe aufgebracht und konnte dann mit einer Buch-



Gerhard Kuhl

druckpresse auf Papier gedruckt werden. Wenn man sich die ausgearbeiteten Druckstöcke mal genau ansieht, siehe im Foto das Teil im unteren Bereich, kann man erkennen, wie detailgetreu bzw. filigran der junge Kuhl damals gearbeitet hat. Eine tolle Leistung. Leider hat er sein ausgesprochenes Talent nie wieder für ein künstlerisches Projekt angewendet. Eigentlich schade. Er hat später Calbe in Richtung Berlin verlassen. ■

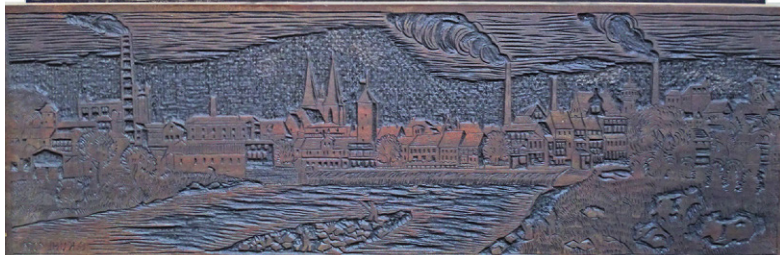


Bild oben und Druckstock unten

Hallo liebe Kinder!

Ich freue mich schon sehr auf das Osterfest. Alle haben Zeit – wir färben und bemalen Ostereier, backen Osterlämmer und basteln Tischschmuck für den Ostertisch. Ich habe vor einigen Tagen bereits Ostergras in Blumentöpfe und eine große Osterschale gesät. Es ist schon 1 cm lang und wächst täglich weiter.

Das Schönste ist, dass uns in diesem Jahr meine Cousins Fritz und Friedrich mit Onkel Jonas und Tante Josi über Ostern besuchen. Das wird super und bestimmt sehr lustig. Damit es nicht langweilig wird, habe ich mir etwas Besonderes überlegt. Wir werden ein paar Experimente mit Eiern machen. Neugierig geworden? Mit dem ersten Experiment könnt ihr eure Familie gleich verblüffen.

KANN MAN EIN ROHES EI ABPELLEN?

Ihr braucht ein rohes Ei, Essig, 1 Glas, 1 Löffel und 1-2 Tage Zeit. Füllt Essig ins Glas, bis es dreiviertel voll ist. Lasst nun das Ei mit Hilfe des Löffels vorsichtig ins Glas gleiten. Ihr könnt sofort beobachten, dass das Ei völlig von



Kohlensäurebläschen eingehüllt wird. (Foto) Der Essig enthält Säure.

Diese Säure löst den Kalk der Eierschale innerhalb von 1-2 Tagen auf. Beobachtet die Verände-



rungen regelmäßig und holt das „gepelte Ei“ mit dem Löffel aus dem Glas, wäscht es vorsichtig ab. Obwohl keine Schale mehr da ist, werden Eiweiß und Eigelb nun von der elastischen Eihaut umschlossen. Toll – das Experiment ist geglückt.



Jetzt folgt der EIERTRICK! Ihr benötigt ein hartgekochtes Ei, 1 leere Flasche, 1 Trichter und Wasser.

Lasst euch von Mutti Wasser erhitzen. Stellt die Flasche auf ein Handtuch, steckt den Trichter hinein und befüllt sie (Mutti hilft) vorsichtig zur Hälfte mit dem erwärmten Wasser. Pellt das Ei, kippt das Wasser aus der erwärmten Flasche und setzt das Ei als Verschluss auf die Flaschenöffnung. Schaut was passiert. Das dicke Ei rutscht tatsächlich langsam durch den schmalen Flaschenhals. Das Ei wird vom entstandenen Vakuum der Flasche hineingezogen und vom höheren Luftdruck außerhalb der Flasche hineingeschoben. Alle werden staunen. Fragt nun alle Anwesenden, ob sie es schaf-



fen, ein Ei ohne Eierbecher zum Stehen auf dem Tisch zu bekommen. Jeder kann es probieren. Keiner wird es schaffen und dann zeigst du den einfachen **SALZTRICK**.

Hole einen Salzstreuer und streue damit etwas Salz auf eine Stelle. Nun nimmst du das Ei – zeigst es allen nochmal (damit sie wissen, dass du nicht schummelst) und stellst es vorsichtig mit der dicken Seite auf die Salzkörner. Es bleibt tatsächlich stehen. Die kleinen Salzkörnchen halten das große Ei – wie alle überrascht sehen werden.



Fritz, Friedrich und die anderen werden Augen machen, das wird ein Spaß! Den werdet ihr auch haben, wenn ihr alles ausprobieret. Fröhliche Ostern wünscht

Euer Fienchen

TAXI - Werner

Inh. D. Linke
Nienburger Str. 22 • 39240 Calbe/Saale
Taxi.Werner@aol.com

- Rollstuhltaxi
- Stadt- und Fernfahrten
- Krankenfahrten (sitzend)
- Vertragspartner aller Kassen
- Fahrten zur Dialyse/Bestrahlung
- Schülerfahrten, Flughafentransfer
- Kleinbus bis 8 Personen

Ich wünsche all meinen Kunden frohe Ostern!



Tel. 039291-3144

Metallbau Hennig, Inh. Lutz Rudolf

Tuchmacherstraße 60-62, 39240 Calbe/Saale
Tel.: 039291-2686, Fax: 039291-73431

- Wasserstrahlschneiden
- Abkantarbeiten
- Edelstahl- und Aluminiumverarbeitung
- Bauschlosserei
- Prototypbau
- Schlüsseldienst, Schließanlagen

E-Mail: metallbauhennigcalbe@gmx.de
www.wasserstrahlschneiden-sachsen-anhalt.de

Wir wünschen ein frohes Osterfest



SMD
Sozialstation Calbe GmbH

Frohe Ostern

Eigenständigkeit bewahren

SMD Sozialstation Calbe GmbH
An der Hospitalstraße 7 · 39240 Calbe

Häusliche Alten- und Krankenpflege
Tagespflege
Krankenfahrten
Beratungsbesuche nach § 37 SGB XI
und vieles mehr



Zugelassen bei allen Kranken- und Pflegekassen
Fragen Sie uns, wir beraten Sie kostenlos!

Telefon (03 92 91) 49 20 30



www.pixabay.de

Fachapothekerin für Offizinpharmazie und Ernährungsberatung Kristine Dimitz

Rote Beete: Ob rot, ob gelb – sie stärken das Immunsystem

Calbe. Wer hätte das gedacht: Die faustgroße Rote Rübe, auch Rote Beete genannt, ist mit dem Mangold verwandt. Als roh und gekocht essbare Kulturform der schon seit Jahrtausenden genutzten wilden Rübe kam sie aus dem Mittelmeerraum auch in viele Länder mit gemäßigttem Klima. Sie ist farblich intensiv purpurrot, durch Züchtung werden heute sogar gelborange und weiße Formen verkauft. Es verwundert nicht, dass die Rote Beete auch eine enge Verwandte der Zuckerrübe ist. Mit ihrem erdigen Geschmack und Geruch ist sie nicht jedermanns Liebling – doch gesund ist sie allemal. Sie wurde deshalb zur **Gemüsepflanze des Jahres 2023** gekürt. Auch die Blätter eignen sich gekocht zum Verzehr. Die Rübe wächst oberirdisch und ist eine Verdickung der Sprossachse. Im zweiten Jahr kommt die Pflanze erst zur Blüte und Samenbildung. Sie ist ein interessantes Nahrungsmittel, das beim waagerechten Aufschneiden ringförmige Strukturen und saftiges Fleisch zeigt. Das klassische Wintergemüse reift im Herbst und kann frostfrei, dunkel, trocken und kühl lange gelagert werden. Bereits im Mittelalter erkannte man den Zusammenhang der blutroten Farbe der Roten Rübe zur Blutbildung. Heute ist nachgewiesen, dass der Gehalt an

Folsäure tatsächlich die Bildung roter Blutkörperchen fördert und der Verzehr von etwa 200 Gramm den halben Tagesbedarf daran deckt. Ein halber Liter Saft senkt auf Grund seines Nitratgehalt den Blutdruck. Für die rote Farbe ist die hohe Konzentration des licht- und wärmeempfindlichen Glykosids Betanin verantwortlich. Der wird als Naturfarbstoff für Lebensmittel (E 162), Textilien und u.a. Ostereier verwendet. Und deshalb noch eine harmlose, vorübergehende Überraschung: Nach dem Verzehr können sich Urin und Stuhl rötlich bis schwarz färben. Bemerkenswert sind außerdem der hohe Kaliumgehalt von 407 mg (bezogen auf 100 g Frischpflanze) und der geringe Kaloriengehalt von 41 kcal bei nur rund 8 g Kohlehydraten. Die Inhaltsstoffe Eisen und die Vitamine B1, B2, B6 und Pantothenensäure runden das Bild ab. Mit rund 180 mg Oxalsäure/100 g Frischpflanze sollten Menschen, die an Calciumoxalat-Nierensteinen leiden, Rote Beete und Nahrungsmittel mit hohem Gehalt an Oxalsäure (Mangold, Spinat, Rhabarber, Sauerampfer, Weizenkleie, Mandeln, Erdnüsse, Amaranth) nur sparsam genießen. Dieser Einfluss von Oxalsäure kann durch Kochen (Kochwasser entsorgen), gleichzeitigen Verzehr von Milch und Milchprodukten und eine

ausreichende Trinkmenge reduziert werden. Auch der erwähnte Nitratgehalt ist für Kinder und besonders Babys zu beachten, denn bei langer oder falscher Lagerung der Knolle kann aus Nitrat das für Säuglinge lebensgefährliche Nitrit entstehen. Rote Beete stärkt das Immunsystem und fördert die Leistungsfähigkeit, eignet sich besonders für Sportler, bei der Gewichtsreduktion, für Kranke und in der Rekonvaleszenz. In der Wirkstoffforschung hat man in den Roten Beeten ein Peptid entdeckt, das zu einer Substanzklasse führt, die möglicherweise in der Behandlung von neurodegenerativen Krankheiten (Multiple Sklerose, Alzheimer), Autoimmunerkrankungen, Krebs und anderen Erkrankungen Erfolg erwarten lässt. Ob als fein geraspelter Salat, Carpaccio, Bestandteil von Smoothies, als Suppe oder Bestandteil solcher traditionellen Gerichte wie Labskaus oder Borschtsch oder einfach ungeschält im Backofen gegart bzw. als Chips – es lohnt sich Rote Beete auf den Speiseplan zu setzen oder mit dem roten Extrakt anderen Lebensmitteln eine unerwartete Note zu geben. Ungeschältes Kochen oder Backen erhält die Nährstoffe und schont Hände und Küchenutensilien. Allen Lesern des Calbener Blattes wünsche ich Fröhliche Ostern! ■

Passend zur Osterzeit – ein Sud aus Rote Beete-Knollen eignet sich vorzüglich zum Färben der Ostereier, speziell auch mit Kindern. Rote Beete-Sud: in 0,5 l Wasser ca. 250 g gewürfelte Knolle etwa 40 min. abgedeckt kochen, rohe Eier (vorher mit Essig abgerieben ergibt intensivere Farbe) einlegen und auf kleiner Flamme 10 min. weiter köcheln lassen, Eier herausnehmen, abtrocknen und abkühlen lassen, mit Speiseöl oder Speck abgerieben, verleiht es ihnen mehr Glanz. Zur Herstellung marmoriertes Eier diese vorher kochen, in ein Stück alte (Netz-)Strumpfhose einwickeln, danach bis zur gewünschten Farbintensität in den Sud eintauchen, Strumpfhose erst entfernen, wenn das Ei getrocknet ist.

Küchentipps
Vorsicht bei der Verarbeitung – Gummihandschuhe machen Sinn, denn wird die Schale verletzt, färbt der Saft der Roten Beete jede Kontaktstelle intensiv und hartnäckig rot. Holzene Schneidebretter durch Back- oder Butterbrotpapier schützen. Bei Textilien hilft nur, sofort mit kaltem Wasser ausspülen und ggf. mit Oxispray, Gallseife, Zitronensaft oder Mineralwasser behandeln und dabei während der Entfernung feucht halten.

Informationen des Heimatvereins

» **15.04.23: Frühjahresexkursion** mit dem „Arbeitskreis Archäologie im Bernburger Land“ in Gröna, einem Ortsteil von Bernburg, **Treffpunkt: 9.30 Uhr am Stockhof.** Die Route führt vom Stockhof, vorbei am Horstschen

Gut, an der St. Petri Kirche, weiter zum Friedhof mit der Krosigkischen Gruft. Abstecher zum Steinbruch möglich. Die geführte Wanderung ist kostenfrei.
» **22.04.23: Festveranstaltung „50 Jahre Heimatverein Calbe“**

Gaststätte „Akropolis“, Beginn: 19.30 Uhr, nicht öffentlich.
» **25.04.23: Vortrag „Die Osterinsel - Heimat der monumentalen Moais“** mit Dr. Klaus Harro Tiemann in der Heimatstube. Beginn: 18.30 Uhr, Eintritt: 1 Euro

» **07.05.23: Fahrradtour** nach Aschersleben aus Anlass des 9. Salzlandradeltages, Treffpunkt: 7.30 Uhr am Markt in Calbe, Streckenlänge ca. 35 km, Rückfahrt individuell per Rad oder Bahn.

Ein ortsansässiges Unternehmen mit über 80-jähriger Berufserfahrung.

Karlstedt Bestattungen

Inh. Silke Karlstedt
39240 Calbe (Saale), Schloßstraße 43 b
Erd-, Feuer-, See- und Naturbestattungen

Tag und Nacht 039291/ 22 82
Bei Störungsfällen wählen Sie bitte:
0172 / 39 04 822

karlstedt-bestattungen@t-online.de
www.bestattungsinstitutkarlstedt.jimdo.com

Krüger Handels- und Dienstleistungs mbH

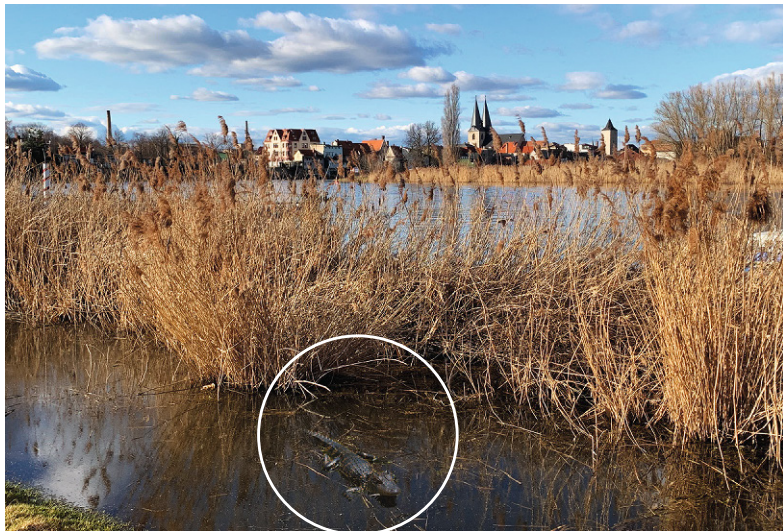
Gewerbering West 29
39240 Calbe/ Saale
Tel. (03 92 91) 4 17 55 · Fax 4 60 18

CALBENSER REIFEN CENTER

Wir wünschen unserer werten Kundschaft und Geschäftspartnern frohe Ostern.

Text Christoph Kreiser und René Kiel, Fotos Archiv

Nach Wolf sorgt nun ein Alligator für Gesprächsstoff in Calbe



Calbe. Ein Krokodil sorgt derzeit für Gesprächsstoff in Calbe. „Bei einem Saale-Spaziergang an der Kanuanlage staunte ich nicht schlecht, als ich am Schilfgürtel bei Sonnenschein und 12 Grad eine Entdeckung im Wassergürtel machte. Anfangs dachte ich, es wäre eine Attrappe. Jedoch als ich mich darauf zu bewegte, begann sich ein Alligator im Schilf zu verstecken und tauchte dann in das Dunkel der Saale auf Nimmerwiedersehen ab“, berichtete ein Calbenser, der seine Beobachtung immer noch nicht fassen kann. Wie aus gut unterrichteten Kreisen ist das Vorhandensein des Tiers inzwischen auch der Stadtverwaltung bekannt. Sie soll die Landesbehörden darüber informiert haben.

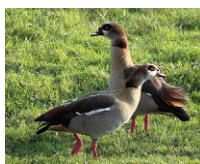
„Im Fall einer Begegnung gelten die gleichen Regeln wie bei anderen Wildtieren auch: Menschen sollten nicht auf das Tier zugehen, es weder anlocken noch füttern. Am besten ist es, kurz stehen zu bleiben. Dann hat das Tier die Möglichkeit, die Anwesenheit des Menschen erst einmal wahrzunehmen und sich dann in Ruhe zurückzuziehen“, empfahlen Tierschutzexperten. Krokodile sind vor allem Fleischfresser. Dabei jagen die meisten Arten sehr unspezifisch jede Art von Beute, die sie mit ihrer Größe überwältigen können. Sie sind effektive Jäger, die die meiste Zeit der häufig nächtlichen Jagd weitgehend untergetaucht im Wasser liegen und in der Lage sind, sich geräuschlos dem Ufer zu nähern und aus dem Wasser zu schnellen. Dabei nutzen sie ihren extrem kräftigen Schwanz zum Vortrieb, hieß es.

Laut dem Deutschen Naturschutzbund breiten sich invasive Arten immer weiter aus. Denn Tiere entkommen aus Zoos, Farmen oder werden durch Schiffe und Flugzeuge eingeschleppt oder am schlimmsten: Sie werden von privaten Haltern in unserer Natur ausgesetzt. Hier schädigen oder bereichern sie das Gleichgewicht der heimischen Natur. Zur Normalität in Calbe und Umgebung zählen inzwischen schon die Chinesische Wollhandkrabbe, die Nilgans und der Riesenbärenklau, also die Herkulesstaude. Insgesamt sind derzeit 88 invasive Tier- und Pflanzenarten gelistet, mindestens 46 von ihnen kommen in Deutschland wildlebend vor.

Allein in der Bundesrepublik sind mindestens 168 Tier- und Pflanzenarten bekannt, die nachweislich negative Auswirkungen haben oder haben könnten. Eine EU-Liste invasiver gebietsfremder Tier- und Pflanzenarten findet man im Internet unter www.nabu.de ■



Chinesische Wollhandkrabbe



Nilgans



Riesenbärenklau (Herkulesstaude)



Die Kinder- und Jugendwohngruppe MorgenTau aus Calbe sucht Verstärkung.

Wir suchen für Voll- und Teilzeitstellen Fachkräfte aus dem sozialen Bereich für den Gruppendienst.

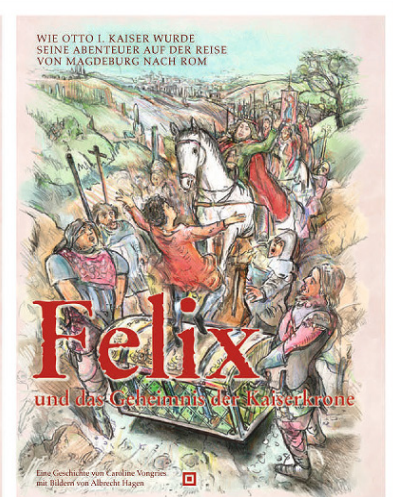
Als Teilzeitstelle suchen wir einen Hausmeister*in und Hauswirtschafter*in.

Wir bieten ein vielfältiges und abwechslungsreiches Arbeitsumfeld. Wir ermöglichen und unterstützen Weiterbildungen. Die Bezahlung erfolgt nach Tarif.

Bei Interesse melden Sie sich unter der **03471 6368300** oder per Mail an wohngruppemorgentau@outlook.de.

Ansprechpartner: Frau Sarah Kowalke und Herr Karsten Göth

Unser Geschenktipp zum Osterfest:



Buch Mattis und Buch Felix

Festeinband • 48 Seiten
22,0 x 30,0 cm • **12,90 €**
ISBN 978-3-935971-52-2

Festeinband • 48 Seiten
22,0 x 30,0 cm • **12,90 €**
ISBN 978-3-942148-09-2

Sachsen-Anhalts Geschichte in spannenden Erzählungen und inhaltsreichen Illustrationen erleben. Das Geschenk für geschichtsinteressierte Kinder, Eltern und Großeltern in der Heimatstube Calbe und bei Lotto-König erhältlich.

Diese und weitere Titel auch online bestellbar: www.quadratartverlag.de

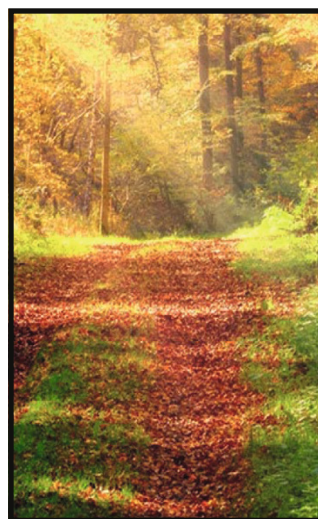
Rosemarie Schmidt Vorsitzende des CFCinTakt

CALBENSER FÜR CALBE - Generationenkonzert 2023



Calbe. Nach dem überwältigenden Besucheransturm und der grandiosen Resonanz der Konzertgäste im vergangenen Jahr fassten die Organisatoren und Mitwirkenden bereits 2022 den Entschluss, dass dieses besondere Konzertformat »Calbenser für Calbe« unbedingt ein jährliches Kulturangebot für die Bürger*innen unserer Stadt Calbe werden soll. Auch die immer wieder an uns herangetragenen Anfragen und Wünsche bezüglich der Konzertreihe bestätigen uns, dass das Interesse an einer Fortführung sehr groß ist. Bereits im Januar dieses Jahres wurde von der Arbeitsgruppe der 18. Juni 2023 als Konzerttermin für dieses Jahr festgelegt. Dies war möglich, weil bereits zu diesem frühen Zeitpunkt der Chor des Gymnasiums, der Calbenser Frauenchor inTakt, einige Solisten und Instrumentalisten ihre Teilnahme bestätigten. Dies

heißt aber nicht, dass nicht noch weitere jetzige oder ehemalige Calbenser am Konzert mitwirken können. Hier die ausdrückliche Aufforderung an Instrumentalisten, Sängerinnen, Sänger und Gruppen: „Meldet euch bitte per E-Mail beim CFCinTakt calbenser.frauenchor2020@web.de oder bei einem euch bekannten Mitglied der Arbeitsgruppe“. Die Frauen des CFCinTakt übernehmen wieder die Organisation, der Chorleiter, Georg Beyer, die musikalische Gesamtleitung des Konzerts. In den nächsten Monaten gilt es wieder, die Stärken aller Mitwirkenden zu einem für die Konzertgäste besonderem Konzertformat zu bündeln. Mit Unterstützung des Tontechnikers, Marco Wendel, werden dann Jung und Alt, Chöre und Solisten, begleitet von Instrumentalisten, in der St. Stephani Kirche ein abwechslungsreiches Programm gestalten. ■



Ihr traditionelles, modernes als auch zukunftsorientiertes Unternehmen aus Calbe (Saale)

Bestattungen
Heinze

Neu im Sortiment!!!

individuell gestaltete Gedenktafeln UV- u. witterungsbeständig

Tel.: 039291 / 46 46 95

bei Nichterreichbarkeit: 0176 / 56 65 64 97

www.heinze-bestattungen.de



kontakt@heinze-bestattungen.de

SOS-Kinderdorf Sachsen-Anhalt

Aktion für Kinder in der Stadt Calbe Wünschebaum in der Drogerie Rossmann



mit Anhängern geschmückt. Alle Geschenke wurden liebevoll verpackt und zur Freude aller Weihnachtswichtel übergeben. Am Ende der Spendenaktion stockte die Filiale mit zusätzlichen Spenden von 100 Euro und

Calbe. Wünsche wurden in der Weihnachtszeit erfüllt. Das Drogerie-Unternehmen Rossmann Calbe beteiligte sich an einer Aktion für eine Einrichtung in der Saalestadt, teilte das Unternehmen mit. Die Rossmann-Filiale in Calbe nahm die Wünsche der Kinder und Jugendlichen des SOS-Kinderdorfes Sachsen-Anhalt in Bernburg und Calbe entgegen. Ein Wünschebaum in der Verkaufsstelle Rossmann Calbe wurde

einer umfangreichen Produktpalette auf.

Die Kinder und Jugendlichen des SOS-Kinderdorfes Sachsen-Anhalt freuten sich riesig über die erfüllten Wünsche.

Wir bedanken uns recht herzlich für die großzügige Aufwertung aller Geschenke, die warmherzige Unterstützung der Mitarbeiterinnen und Mitarbeiter der Rossmann-Filiale Calbe und der Kundinnen und Kunden der Saalestadt.

Text und Foto Uwe Klamm

Wohin mit den Biomüllsäcken?

Calbe. Manchmal erreichen die Redaktion des „Calbenser Blattes“ spezielle Anfragen von Bürgern, denen ein Problem auf den Nägeln brennt und sie eine Antwort suchen.

So geschehen im Januar 2023. Als Stein des Anstoßes entpuppten sich Biomüllsäcke, siehe Foto, die im Bereich des Lindendreiecks schön hintereinander im Kurvenbereich auf dem Rasen abgestellt worden waren. Rückfrage bei der Kreisreinigung ergab folgenden Kommentar dazu: Es ist für die Müll-

abfuhr günstiger, wenn sich die Müllsäcke bei den Biotonnen befinden. Die Tatsache, einen Teil hintereinander zu reihen, ist zwar gut gemeint, doch für die Abholung ungünstig. Gerade im Bereich der Kurve stellt diese Art des Zwischenparkens ein unnötiges Unfallrisiko dar. Deshalb sollten die Müllsäcke, wie oben bereits erläutert, bei den Tonnen abgestellt werden. Hiermit geben wir die Antwort des Kreiswirtschaftsbetriebes aus Schönebeck an die betroffenen Bürger weiter.



+++ TSG CALBE +++ ABTEILUNG HANDBALL +++ TEXT GUNNAR LEHMANN +++ FOTO VEREIN +++

Heimspiele I: Die 1. Männer der TSG Calbe bestreiten in der laufenden Saison noch zwei Heimspiele. Am 15. April gegen den HSV Haldensleben und am 13. Mai gegen den TuS Radis. Anwurf ist jeweils um 17.00 Uhr in der Heger-Sporthalle.

Heimspiele II: Die 2. Männer der TSG Calbe müssen in der Verbandsliga Nord noch drei Heimspiele in der Heger-Sporthalle absolvieren. Am 15. April um 19.15 Uhr gegen die HSG Börde, am 22. April um 16.00 Uhr gegen die SG Seehausen und am 13. Mai um 14.45 Uhr gegen den SV Irxleben.

Heimspiele III: Für die Frauenmannschaft der TSG Calbe steht in der Sachsen-Anhalt-Liga nur noch ein Heimspiel auf dem Programm. Am 15. April empfangen die Rolandstädterinnen den Dessau-Roßlauer HV 06 II. Anwurf ist um 14.45 Uhr in der Heger-Sporthalle.



Die weibliche E-Jugend sicherte sich in der Bezirksliga West völlig verdient den Bezirksmeistertitel. Die TSG-Mädchen gewannen alle sechs Spiele der Dreierunde und setzten sich am Ende ohne Punktverlust gegen die SG Lok Schönebeck und den HC Salzland 06 durch.

Sportlerwahl

Nach zwei Jahren coronabedingter Unterbrechung konnten kürzlich auch wieder die besten Sportler der TSG-Handballabteilung ausgezeichnet werden. Basis dafür waren die Leistungen aus der Saison 2021/22 und auch das zusätzliche Engagement innerhalb der Abteilung wurde bei der Wahl berücksichtigt.

Ausgezeichnet wurden:

- | | |
|-----------------------|--------------------------------|
| - Greta Sroka | (Beste Nachwuchshandballerin), |
| - Vincent Wuwer | (Bester Nachwuchshandballer), |
| - Michelle Feilhaber | (Beste Handballerin), |
| - Nils Rätzel | (Bester Handballer), |
| - Stephan Herzig | (Bester Trainer), |
| - Männliche E-Jugend | (Beste Mannschaft), |
| - Vanessa Schumann | (Ehrenamt) |
| - und Wilfried Kramer | (Ehrenamt). |



STEUERBERATER
**GÖTTINGER &
BRACHVOGEL**
www.unser-steuerbuero.de

Steuerberater:

Jens Göttinger

Christian Brachvogel
Dipl.-Finanzwirt (FH)

Ivonne Brachvogel
(§ 58 StBerG)
Dipl.-Finanzwirtin (FH)

Alexandra Döbel
(§ 58 StBerG)
Dipl.-Finanzwirtin (FH)

Tätigkeitsschwerpunkte:

- Steuererklärung für Arbeitnehmer, Beamte und Rentner
- Finanz- und Lohnbuchhaltung
- Kosten- und Leistungsrechnung
- Jahresabschlussstellung Steuererklärungen für Unternehmer
- Betriebswirtschaftliche Beratung & Existenzgründerberatung
- Beratung bei Unternehmenskauf, -verkauf und -sanierung
- Unternehmensberatung
- Testamentsvollstreckung

Kanzlei Calbe
Schloßstraße 111
39240 Calbe
Tel. (039291) 42 40

Kanzlei Niederdodeleben
Am Stadtberg 4
39167 Niederdodeleben
Tel. (039204) 55 58-0

Kanzlei Burg
In der Alten Kaserne 1
39288 Burg
Tel. (03921) 92 44 00

Kanzlei Magdeburg
Königstraße 49
39116 Magdeburg
Tel. (0391) 66 25 48-0



Erben & Vererben

Arbeitsrecht
Erbrecht
Familienrecht
Strafrecht
Verkehrsrecht

erfordern Erfahrung und vertiefte Kenntnisse des Erbrechtes.
Wir unterstützen Sie gern.

Bürozeiten

Montag 09:00- 14:00
Dienstag 09:00- 18:00
Mittwoch 09:00- 14:00
Donnerstag 09:00- 17:00

Schloßstraße 7
39240 Calbe/ S.
Tel: 039291. 2148

info@rechtsanwaeltel-berlin-calbe.de

Bei Bedarf auch Hausbesuche möglich



ANZEIGEN GEHÖREN INS CALBENSER BLATT

Gottesdienstplan der evangelischen Kirchengemeinde

02.04.2023	10:00 Uhr	Palmsonntag in St. Stephani, Pfr. Behr
06.04.2023	18:00 Uhr	Gemeinsames Tischabendmahl in Brumby, Pfr. Behr
07.04.2023	15:00 Uhr	Karfreitag in St. Laurentii mit Abendmahl, Pfr. Behr
08.04.2023	20:00 Uhr	Osternacht in St. Stephani, Pfr. Behr
10.04.2023	10:00 Uhr	Ostermontag in St. Stephani, Pfr. Behr
	14:00 Uhr	Gottesdienst in Schwarz, Pfr. Behr
16.04.2023	10:00 Uhr	Fam. GD in St. Laurentii, Pfr. Behr
22.04.2023		Gemeindeausflug nach Quedlinburg und Meisdorf, Anmeldung im Gemeindebüro
27.04.2023	18:00 Uhr	Gottesdienst in Gottesgnaden, Pfr. Behr
30.04.2023	10:00 Uhr	Vorstellungsgottesdienst der Konfirmanden Brumby
01.05.2023	09:00 Uhr	Fahrradfahren mit Pfarrer nach Barby, Start in Calbe St. Stephani
07.05.2023	10:00 Uhr	Gottesdienst in St. Laurentii, Pfr. Behr
13.05.2023	18:00 Uhr	Abendandacht in St. Stephani, Pfr. Behr
18.05.2023	11:00 Uhr	Regionalgottesdienst zu Christi Himmelfahrt Gottesgnaden, Pfr. Behr
21.05.2023	10:00 Uhr	Gottesdienst in St. Laurentii, Pfr. Behr
28.05.2023	14:00 Uhr	Konfirmation in St. Stephani, Pfr. Behr
29.05.2023	11:00 Uhr	Ökumenischer Gottesdienst in Gottesgnaden

Katholischen Pfarrei St. Marien und St. Norbert

02.04.2023	11.00 Uhr	Palmsonntag, Feier vom Einzug des Herrn in Jerusalem (mit Segnung der Zweige), St. Norbert, Calbe
06.04.2023	19.30 Uhr	Gründonnerstag, Feier des Heiligen Abendmahls (anschl. Agape und Anbetung), St. Norbert, Calbe
07.04.2023	15.00 Uhr	Karfreitag, Liturgie vom Leiden und Sterben Jesu Christi, St. Norbert, Calbe
08.04.2023	21.00 Uhr	Osternacht, Feier der Auferstehung Christi, St. Norbert, Calbe
09.04.2023	11.00 Uhr	Ostersonntag, Heilige Messe, St. Norbert, Calbe
10.04.2023	11.00 Uhr	Ostermontag, Heilige Messe, St. Norbert, Calbe
16.04.2023	11.00 Uhr	Weißer Sonntag, Heilige Messe, St. Norbert, Calbe
	15.00 Uhr	Osterspaziergang vom Bahnhof Bad Salzelmen (Parkplatz) nach Eggersdorf (Bitte Picknickkorb mitbringen!)
18.05.2023	11.00 Uhr	Christi Himmelfahrt, Heilige Messe, St. Norbert, Calbe
	17.00 Uhr	Konzert der Mitteldeutschen Kammerphilharmonie in St. Marien, Schönebeck

dienstags, 19.30 Uhr, Probe Kirchenchor, Gemeinderaum St. Marien, Schönebeck
 donnerstags, 16.00 Uhr, Heilige Messe bzw. Wortgottesfeier, St. Norbert, Calbe
 sonntags, 11.00 Uhr, Heilige Messe bzw. Wortgottesfeier, St. Norbert, Calbe

Weitere Gottesdienste und Veranstaltungen unter: www.kath-kirche-schoenebeck-calbe.de

Gottesdienste-neuapostolisch

sonntags 10.00 Uhr Gottesdienst

Gottesdienstbesuch ist nur nach Voranmeldung und unter Einhaltung der Abstands- und Hygienemaßnahmen möglich.

Jubelkonfirmation in Calbe

Am Sonntag, den 24. September um 10:00 Uhr feiern wir in der St. Laurentii Kirche in Calbe einen Abendmahlsgottesdienst zum Konfirmationsgedächtnis.

Wir laden alle Jubelkonfirmandinnen und Jubelkonfirmanden herzlich ein:
 – zur Gnadenkonfirmation, wenn Sie 1950-53 konfirmiert wurden;
 – zur Eisernen Konfirmation, wenn Sie 1955-58 konfirmiert wurden;
 – zur Diamantenen Konfirmation, wenn Sie 1960-63 konfirmiert wurden;
 – zur Goldenen Konfirmation, wenn Sie 1970-73 konfirmiert wurden;

Wir freuen uns natürlich auch sehr über Anmeldungen zur Kronjuwelenkonfirmation (75 Jahre) oder zur Eichenkonfirmation (80 Jahre)!
 Aufgrund der Corona-Situation der letzten beiden Jahre konnten viele Jubilare keine Jubelkonfirmation feiern. Sie sind in diesem Jahr herzlich eingeladen, ihre Jubelkonfirmation am 24.09.2023 nachzufeiern.

Wir brauchen Ihre Mithilfe:

Wenn Sie Adressen von Mitkonfirmanden Ihres Jahrgangs haben, teilen Sie uns diese bitte mit.

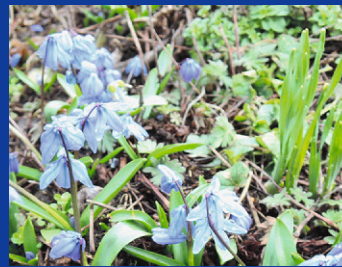
Bitte melden Sie sich im Pfarramt oder im Gemeindebüro in Calbe an!
 Telefon: 039291 49908

E-Mail: gemeindebuero.calbe@kk-egeln.de

Oder schreiben Sie uns!
 Ev. Kirchengemeinde
 Breite 44, 39240 Calbe

Wetterdaten

Calbe: Hans-Eberhardt Gorges
 Gottesgnaden: Dieter Horst Steinmetz



Wie war das Wetter im Februar?

Niederschläge:
 in Calbe: 24,0 Liter/m²
 in Gottesgnaden: 28,0 Liter/m²

Durchschnittstemperatur:
 in Calbe: 3,8 °C
 in Gottesgnaden: 4,2 °C

Wie war das Wetter im Februar?

Der Februar 2023 war ebenfalls zu mild, besonders im Südwesten sehr trocken und überall sonnig. Kurze winterliche Phasen konzentrierten sich eher auf die erste Monatsdekade und auf das Monatsende. Dazwischen gesellten sich frühlinghafte Temperaturen mit lokalen Höchstwerten knapp über 20 °C. Aufwärts ging es auch mit der Sonnenscheindauer. Zurück blieb allerdings die monatliche Niederschlagsausbeute. Auch in Sachsen-Anhalt beobachtete der Deutsche Wetterdienst mit 3,3 °C (normal 0,4 °C) einen viel zu milden Februar. Alles andere als winterlich war vor allem die dritte Februarwoche mit Höchstwerten bis zu 15 °C. In der Monatsbilanz standen auch 35 l/m² (normal 33 l/m²) und fast 80 Sonnenstunden (68 Stunden).
 Rund um Calbe verlief das Wetter im Februar wie folgt: „Der Februar begann mit Regen und Sturm. Nachts wurde es frostig und es zeigte sich Raureif und Nebel. Nach der Monatsmitte wurde es wärmer und es zeigte sich der Vorfrühling. Nach dem 19. Januar stiegen die Pegel von Saale und Elbe durch Schmelzwasser der Mittelgebirge kräftig an. Ein Blick in die Statistik zeigt, dass der Winter keine Chance mehr hat, wenn er bis Ende Februar nicht einmal den ersten richtigen Anlauf genommen hat. Der Winter 2013/14 gehört bis jetzt zu den fünf wärmsten der Wettergeschichte. Und weil es in den kommenden Tagen mild blieb, ist zumindest der meteorologische Winter, der am 28. Februar endet, gelaufen. Ob der kalendarische Winter die Kurve noch einmal kriegt, ist zwar möglich, durfte damals bezweifelt werden. Inzwischen, da der März begonnen hat, sieht man doch, dass das Wetter unberechenbar bleibt. Gleich Anfang März zog Nebel mit Schneeregen auf. Aus Skandinavien floss polare Kaltluft, gleichzeitig aber Warmluft aus dem Mittelmeerraum zu uns ein. Durch die Verschiebung dieser Fronten fiel entweder Regen oder Schnee. Am 9. März lag in Calbe eine geschlossene Schneedecke, die dann durch den einsetzenden Regen langsam wieder wegtaute.“

Termine unter Vorbehalt!

MONTAG

Sozialpsychiatrischer Dienst, Frau Rienecker, jeden 1. u. 3. Mo. im Monat, 10.00-12.00 u. 13.00-15.00 Uhr, Breite 44.

DIENSTAG

Frauenchor inTakt, jeden Di., 18.45 Uhr Chorprobe, Bürgersaal des Rathauses Calbe.
Jugendberatung, Frau Gutjahr, Di.-Fr. 15.00-20.00 Uhr, M.-A.-Nexö-Str. 5.
Stadtverwaltung Calbe, Sprechst. 9.00-12.00 Uhr u. 13.00-18.00 Uhr.
Energieberatung jeden 3. Di. ab 16.30 Uhr, Rathaus Calbe.
AZV „Saalemündung“, Breite 9, Sprechzeiten 9.00-12.00 u. 13.00-18.00 Uhr.
Kleiderkammer (Ärztelhaus) Di.-Fr. 9.00-12.00 Uhr.

MITTWOCH

Sozialzentrum SBK/AZE der Volkssolidarität, Begegnungsstätte „Lebensfreude“ nur jeden Mi. von 10-17 Uhr geöffnet. Ansprechpartnerin: Frau Angela Herzog, Tel. 03928/68745.
Versichertenberatung Deutsche Rentenversicherung Bund, Herr Behlau, Tel. 0175/5666468, Mi. abends nach Vereinbarung, Breite 44.
Hundesportverein Calbe e.V. Trainingszeiten: ab 16.00 Uhr am Hundeplatz (Hänsgenhoch).
Behindertenverband Calbe e.V. Hospitalstr. 5, Tel. 039291/47128 Sprechstunden 16.30-18.00 Uhr.
Sprechstunden Kreismusikschule Schönebeck, Außenstelle Calbe, Feldstr. 19 (Herderschule), 17.00-18.30 Uhr, Tel. 03471/684110
 E-Mail: musikschule@salzlandkreis.de
Gruppenstunde der Malteser-Jugend

DONNERSTAG

Sozialberatung, Frau Körner, jeden Do. von 14.00-17.00 Uhr, Feldstr. 17.
Suchtberatung und -behandlung Frau Bock/Frau Sommer im Wechsel Do. von 10.00-14.00 Uhr, Lessingstr. 4.
Betreuungsverein, Frau Henneicke, jeden 2. und 4. Do. im Monat, 14.00-16.00 Uhr, Breite 44.
Stadtverwaltung Calbe, Sprechst. 9.00-12.00 Uhr, 13.00-16.00 Uhr.
Briefmarken-Sammlerverein Calbe e.V. Mitgliedertreff 3. Do. im Monat, 19.00 Uhr, Heimatstube.
AZV „Saalemündung“, Breite 9, Sprechzeiten 9.00-12.00 u. 13.00-16.00 Uhr.

FREITAG

Jugendfeuerwehr Calbe, Treffen 16.00-17.00 Uhr, Feuerwehrgerätehaus.
Ziergeflügel- und Exotenverein jeden 4. Fr., 19.00 Uhr, „Evelyns Grillstube“.
Schachabteilung TSG Calbe, Sportlerheim, Am Heger 7, Training: Jugend ab 17.00 Uhr, Erwachsene ab 19.00 Uhr.

SAMSTAG

Schützenverein Calbe/Saale e.V. 1993 9.30-12.00 Uhr, Schießen für jedermann in der Raumschießanlage Brotsack. Bei mehr als 8 Pers. bitte Terminabsprache unter Mobil: 0177/2352177.
Hundesportverein Calbe e.V. Trainingszeiten: ab 14 Uhr am Hundeplatz, Welpenspielstunde 14-15 Uhr.
THW-Ortsverband Calbe, Pappelweg 3 (ehem. MLK) jeden 1. Sa. im Monat von 8.00-13.00 Uhr Innerer Dienst; Interessenten sind jederzeit herzlich willkommen.

SONNTAG

Heimatstube, Markt 13, Öffnungszeiten: Mo.-Fr. 8.00-13.00 Uhr, So. 14.00-17.00 Uhr und nach tel. Vereinbarung 039291/78306 (Heimatstube), 039291/40220 (Herr Klamm).